

Приватне акціонерне товариство "ДТЕК КИЇВСЬКІ РЕГІОНАЛЬНІ ЕЛЕКТРОМЕРЕЖІ" (далі – Виконавець послуг, ОСР), яке діє на підставі ліцензії, отриманої на виконання норм Законів України «Про ринок електричної енергії», «Про ліцензування видів господарської діяльності», рішення органу ліцензування щодо видачі ліцензії та дата набуття права на провадження ліцензованої діяльності Оператора системи розподілу наведені в Ліцензійному реєстрі, що розміщені на офіційному сайті НКРЕКП за посиланням: <http://www.ncre.gov.ua/>, в особі Абдулсва Сергія Абдуллаїовича, який діє на підставі Довіреності №324 2022 від 26.07.2022 р., з однієї сторони,

та ПРИВАТНЕ ПІДПРИЄМСТВО «ВІДЕКС-М» (далі – Замовник), в особі директора Музири Романа Вікторовича, який діє на підставі Статуту, з другої сторони (далі разом – Сторони, а кожна окремо – Сторона), уклали цей договір про тимчасове прислання до електричних мереж (далі – Договір).

При виконанні умов цього Договору Сторони зобов'язуються діяти відповідно до чинного законодавства, зокрема вимог Постанови НКРЕКП №352 від 26.03.2022 р. Про особливості тимчасового прислання електроустановок до системи розподілу у період дії в Україні воєнного стану (далі – Порядок).

### 1. Загальні положення

1.1. За цим Договором до електричних мереж Виконавець послуг тимчасово прислнується об'єкт: *Приватний будинок.*

1.2. Місце розташування об'єкта Замовника: *Київська область, Броварський р-н, м. Бровари, бульв. Незалежності, 20а (кадастровий номер земельної ділянки 3210600000:00:038:0526).*

1.3. Місце (точка) забезпечення потужності об'єкта Замовника встановлюється на: *буде визначена після обрання Замовником точки прислання.*

1.4. Точка тимчасового прислання, яка розташована на межі земельної ділянки замовника або, за згодою замовника, на території цієї земельної ділянки (межа балансової належності об'єкта Замовника) встановлюється: *на вихідних клеммах комутаційного апарату, встановленого в шафі обліку на межі земельної ділянки замовника.*

1.5. Альтернативні точки тимчасового прислання (точки прислання, які знаходяться у мережах ОСР і не передбачають здійснення реконструкції (технічного переоснащення) електричних мереж ОСР): *на контактних присланнях до ЛЕП-0,4 кВ Л-18 від ТП-10/0,4 кВ №205.*

1.6. Тип прислання об'єкта Замовника, залежно від технічних характеристик електроустановки та місця її розташування на дату тимчасового прислання: *нестандартне прислання.*

1.7. Основні технічні характеристики прислання:

1.7.1. Величина потужності, замовленої до прислання (у точці прислання):	10 кВт		
1.7.2. Категорія надійності електропостачання:	I – - кВт	II – - кВт	III – 10 кВт
1.7.3. Ступінь напруги в точці прислання визначається напругою на межі балансової належності та буде становити:	0,4 кВ		

1.8. У разі обрання Замовником точки прислання на межі земельної ділянки (на території цієї земельної ділянки) замовника, Стороною, відповідальною за будівництво (реконструкцію, технічне переоснащення) електроустановок від точки забезпечення потужності до точки прислання, будівництво лінійної частини прислання є Виконавець послуг.

У разі неможливості ОСР забезпечити виконання будівельно-монтажних робіт власних зовнішніх електричних мереж (нове будівництво, реконструкція, технічне переоснащення) власними силами з обґрунтованих причин, оператор системи розподілу повідомляє про це замовника під час надання проєкту договору про тимчасове прислання із зазначенням прогностичного періоду усунення цих причин. Замовник може запропонувати власні ресурси (товарно-матеріальні цінності, виконання робіт тощо) оператору системи розподілу для можливості виконання цих робіт, які підлягають компенсації після виконання будівельно-монтажних робіт.

1.8.1. У разі обрання Замовником точки прислання на межі земельної ділянки (на території цієї земельної ділянки) замовника та прийняти рішення про будівництво лінійної частини тимчасового прислання самостійно, у тому числі із залученням підрядних організацій, які мають право на виконання зазначених робіт, надання власних ресурсів (товарно-матеріальні цінності, виконання робіт тощо) оператору системи розподілу для можливості виконання будівельно-монтажних робіт зовнішніх електричних мереж, Стороною, відповідальною за будівництво (реконструкцію, технічне переоснащення) електроустановок від точки забезпечення потужності до точки прислання, будівництво лінійної частини прислання є Замовник.

1.8.2. У разі обрання Замовником точки прислання на межі земельної ділянки (на території цієї земельної ділянки) замовника та прийняти рішення про будівництво лінійної частини тимчасового прислання самостійно, у тому числі із залученням підрядних організацій, які мають право на виконання зазначених робіт, Стороною, відповідальною за будівництво (реконструкцію, технічне переоснащення) електроустановок від точки забезпечення потужності до точки прислання є Виконавець послуг, а за будівництво лінійної частини прислання – Замовник.

1.9. У разі обрання Замовником альтернативної точки прислання – виконання будівельно-монтажних робіт від точки прислання, яка не передбачає здійснення реконструкції (технічного переоснащення) мереж оператора системи розподілу, до місця розташування об'єкта Замовника здійснюється Замовником, у тому числі із залученням підрядних організацій, які мають право на виконання зазначених робіт.

1.10. Використання для робіт, зазначених у п.1.8. цього Договору, ресурсів Замовника (товарно-матеріальні цінності, виконання робіт тощо), які відображаються в додатках до цього Договору (кошторисів та специфікацій).

### 2. Предмет Договору

2.1. За цим Договором Виконавець послуг забезпечує надання послуги з тимчасового прислання електроустановок об'єкта Замовника на умовах цього Договору, а саме надання послуги із тимчасового створення технічної можливості для передачі (прийняття) електричної енергії у місце прислання електроустановки замовника, відповідної потужності до електричних мереж оператора системи розподілу (у тому числі новозбудованих) електричної енергії необхідного обсягу з дотриманням показників її якості та надійності, у тому числі тимчасової зміни технічних параметрів.

### 3. Права та обов'язки Сторін

3.1. Виконавець послуг зобов'язаний:

3.1.1. Надати Замовнику орієнтовний розрахунок вартості плати за тимчасове прислання до електричних мереж та рахунок на сплату плати за тимчасове прислання, у разі вибору замовником точки прислання, що розташовується на межі земельної ділянки замовника (на території цієї земельної ділянки).

3.1.2. Надати Замовнику Технічні умови тимчасового прислання.

3.1.3. Розпочати прислання об'єкта (електроустановок) Замовника до електричних мереж системи розподілу після оплати Замовником послуги з тимчасового прислання відповідно до умов цього Договору, у разі вибору Замовником точки прислання, що розташовується на межі земельної ділянки замовника (на території цієї земельної ділянки).

3.2. Замовник зобов'язаний:

3.2.1. У строк не більше 5 календарних днів з дати отримання від Виконавця послуг проєкту договору про тимчасове приєднання та технічних умов на тимчасове приєднання повідомити Виконавця послуг про вибір точки приєднання.

3.2.2. Оплатити на умовах цього Договору Виконавцю послуг вартість послуг з тимчасового приєднання електроустановок Замовника до електричних мереж системи розподілу в точці приєднання (крім послуг з приєднання щодо об'єктів, що зазначені у п.4.8. цього Договору).

3.2.3. Розробити на підставі технічних умов тимчасового приєднання №ПТП 023582 150523 1 10 06 7 000000 1 від 15.05.2023 р., що є невід'ємним додатком до цього Договору, проєктну документацію щодо будівництва (реконструкції, технічного переоснащення) електричних мереж внутрішнього електрозабезпечення електроустановок Замовника для об'єктів напругою в точці приєднання вище 27,5 кВ на відповідність технічним умовам на тимчасове приєднання.

3.2.4. Погодити, розроблену на виконання підпункту 3.2.3, пункту 3.2. цього Договору, проєктну документацію з Виконавцем послуг на відповідність вимогам технічних умов №ПТП 023582 150523 1 10 06 7 000000 1 від 15.05.2023 р., що є невід'ємним додатком до цього Договору.

3.2.5. У разі, якщо відповідно до п.1.9. Договору виконання будівельно-монтажних робіт здійснюється Замовником, не пізніше 2 календарних днів повідомити Виконавця послуг про завершення виконання таких робіт.

3.2.6. Надати Виконавцю послуг не пізніше наступного календарного дня після підписання сторонами акту надання послуги з тимчасового приєднання, заяву про оформлення паспорта точки розподілу та гарантійний лист щодо дотримання вимог нормативно-технічних документів стосовно безпечної організації експлуатації змонтованих електроустановок, наказ про призначення особи відповідальної за експлуатацію електроустановок (для юридичних осіб у випадках, визначених нормативно-технічними документами).

3.2.7. У разі прийняття замовником рішення здійснити самостійно будівництво лінійної частини приєднання з обраною точкою приєднання, яка розташовується на межі земельної ділянки замовника (на території цієї земельної ділянки):

3.2.7.1. Розробити та узгодити з Виконавцем послуг, розроблену на ім'я Виконавця послуг, проєктну документацію на будівництво електричних мереж лінійної частини приєднання на підставі отриманих технічних умов на тимчасове приєднання.

3.2.7.2. Здійснити, на підставі довіреності від Виконавця послуг, заходи із оформлення на Виконавця послуг права користування земельними ділянками, на яких розміщені електричні установки і мережі лінійної частини приєднання, шляхом розроблення відповідної земельнопорядкової документації.

3.2.7.3. Для виконання вимог, передбачених п.3.2.7.2., Замовник або обрана ним підрядна організація має звернутись до ОСР для отримання довіреності на представлення інтересів ОСР для реалізації необхідних заходів із землевідведення. У зверненні Замовник має надати вичерпну інформацію по договору про тимчасове приєднання, способи реалізації землевідведення та необхідних повноважень.

3.2.7.4. Замовник розробляє та погоджує/затверджує земельнопорядкову документацію, відповідно до вимог чинного законодавства, та передає її разом із результатом земельнопорядкових робіт.

3.2.7.5. Передати Виконавцю послуг розроблену та погоджену в установленому законодавством порядку з усіма заінтересованими сторонами проєктно-кошторисну документацію на лінійну частину приєднання від точки забезпечення потужності до точки приєднання. При цьому, замовник погоджує із Виконавцем послуг лише проєктну документацію, без урахування кошторисної її частини.

3.2.7.6. У строк до 120 календарних днів, виконати на користь Виконавця послуг будівельно-монтажні та пусконаладжувальні роботи щодо будівництва електричних мереж лінійної частини приєднання та, у встановленому чинним законодавством порядку, ввести їх в експлуатацію від імені Виконавця послуг і надати ОСР оформлені на ПрАТ «ДТЕК КІІВСЬКІ РЕГІОНАЛЬНІ ЕЛЕКТРОМЕРЕЖІ» документи, зазначені у п.3.2.7.9. цього Договору.

3.2.7.7. Забезпечувати відповідність технічного стану електричних установок і мереж лінійної частини приєднання від точки забезпечення потужності до точки приєднання вимогам нормативно-технічних документів, що підтверджується довідкою Державної інспекції енергетичного нагляду України щодо огляду електричних установок і мереж лінійної частини приєднання від точки забезпечення потужності до точки приєднання, наданою за результатами проведеного моніторингу безпеки постачання електричної енергії (за рекомендованою формою, наведеною у додатку 3 до Правил приведення тимчасово приєднаних на період дії на території України воєнного стану електроустановок у відповідність до вимог Кодексу систем розподілу, затверджених Постановою НКРЕКП від 26.03.2022 №352).

3.2.7.8. Протягом 10 календарних днів від дня введення в експлуатацію, передати у власність Виконавця послуг закінчені будівництвом та введені в експлуатацію Замовником від імені Виконавця послуг у встановленому порядку електричні установки і мережі лінійної частини приєднання від точки забезпечення потужності до точки приєднання за Актом приймання-передачі закінченої будівництвом лінійної частини приєднання/Актом приймання-передачі основних засобів, оформлених на підставі декларації про готовність об'єкта до експлуатації та/або сертифіката, оформленого на підставі акта готовності об'єкта до експлуатації, у порядку, визначеному Кабінетом Міністрів України, у разі відсутності зауважень щодо якості виконаних робіт, для подальшого здійснення Виконавцем послуг державної реєстрації права власності на зазначені установки і мережі, які підлягають такій реєстрації.

3.2.7.9. Разом з Актом приймання-передачі закінченої будівництвом лінійної частини приєднання надати Виконавцю послуг, оформлені на нього наступні документи:

3.2.7.9.1. Акт готовності Об'єкта до експлуатації.

3.2.7.9.2. Документ про готовність Об'єкту до експлуатації (Декларація про готовність до експлуатації об'єкта, зареєстрованої відповідним органом державного архітектурно-будівельного контролю або Сертифікат який засвідчує відповідність закінченого будівництвом об'єкта проєктній документації та підтверджує його готовність до експлуатації виданий відповідним органом державного архітектурно-будівельного контролю на підставі акта готовності об'єкта до експлуатації).

3.2.7.9.3. Технічний паспорт об'єкту нерухомості із зазначенням диспетчерського номеру Об'єкту.

3.2.7.9.4. Погоджену та затверджену земельнопорядкову документацію, відповідно до вимог, встановлених чинним законодавством, разом із результатом земельнопорядкових робіт, а саме:

Для технічної документації із землеустрою щодо встановлення меж частини земельної ділянки, на яку поширюється право сервітуту, Замовник передає – розроблену та погоджену технічну документацію, підписаній сторонами договір сервітуту (з додатками), витяг з державного реєстру речових прав на нерухоме майно.

Для проєкту землеустрою щодо відведення земельної ділянки Замовник передає – розроблений та затверджений проєкт землеустрою, підписаній сторонами договір оренди (з додатками), витяг з державного реєстру речових прав на нерухоме майно.

3.3. Виконавець послуг має право:

3.3.1. Надавати послуги з тимчасового приєднання до електричних мереж системи розподілу або самостійно, або із залученням підрядних організацій.

3.3.2. Залучати гуманітарну допомогу в частині реалізації послуги з тимчасового приєднання до електричних мереж об'єкта замовника, що використовується для тимчасового розміщення переміщених (евакуйованих) осіб з метою їх тимчасового проживання в модульних містечках, та для задоволення потреб підприємств із сфери управління Міністерства промисловості та енергетики, а також підприємств Державного концерну «Укроборонпром», які залучені до виконання мобілізаційного завдання. Збройних Сил України, інших військових формувань України, правоохоронних органів і сил цивільного захисту.

3.3.3. У разі неналежного виконання Замовником умов цього Договору, призупинити виконання зобов'язань за цим Договором до належного виконання Замовником відповідних умов цього Договору.

3.4. Замовник має право:

3.4.1. Контролювати, у тому числі шляхом письмових запитів до Виконавця послуг, виконання ним зобов'язань щодо будівництва електричних мереж зовнішнього електрозабезпечення об'єкта Замовника від точки забезпечення потужності до точки тимчасового присднання, хід виконання робіт, пов'язаних із наданням послуги з тимчасового присднання.

3.4.2. Подавати Виконавцю послуг звернення, скарги, претензії та отримувати в установленому законодавством порядку вмотивовані відповіді.

3.4.3. Замовник може запропонувати власні ресурси (товарно-матеріальні цінності, виконання робіт тощо) оператору системи розподілу для можливості виконання цих робіт, які підлягають компенсації після виконання будівельно-монтажних робіт у порядку, визначеному п.12 Правил приведення тимчасово присднання на період дії на території України воєнного стану електроустановок у відповідності до вимог Кодексу систем розподілу, затверджених Постановою НКРЕКП від 26.03.2022 №352.

3.4.4. Прийняти рішення про будівництво лінійної частини тимчасового присднання власними силами, у разі неможливості виконання будівельно-монтажних робіт лінійної частини присднання Виконавцем послуг та повідомлення про це Замовника під час надання прокту договору про тимчасове присднання із зазначенням прогностичного періоду утворення цих причин.

3.4.5. Прийняти рішення про будівництво лінійної частини тимчасового присднання самостійно, у тому числі із залученням підрядних організацій, які мають право на виконання зазначених робіт.

#### **4. Плата за тимчасове присднання та порядок розрахунків**

4.1. У разі тимчасового присднання електроустановок замовника до електричних мереж із обраною замовником точкою присднання, яка розташовується на межі земельної ділянки замовника (на території цієї земельної ділянки), плата за будівництво лінійної частини розраховується згідно з договором про тимчасове присднання на основі кошторису на виконання будівельно-монтажних робіт лінійної частини присднання.

У разі тимчасового присднання електроустановок замовника до електричних мереж із обраною замовником точкою присднання, яка розташовується на межі земельної ділянки замовника (на території цієї земельної ділянки) та прийняття замовником рішення здійснити самостійно будівництво лінійної частини присднання з обраною точкою присднання, яка розташовується на межі земельної ділянки замовника (на території цієї земельної ділянки), плата за створення електричних мереж лінійної частини присднання не нараховується та компенсація витрат Замовника не передбачається.

4.2. Вартість матеріалів та обладнання, що використовуються оператором системи розподілу для виконання будівельно-монтажних робіт під час надання послуги з тимчасового присднання визначається на підставі їх фактичної закупівлі з дотриманням норм чинного законодавства.

4.3. Вартість надання послуги з тимчасового присднання в частині будівництва лінійної частини присднання зазначена у орієнтовному розрахунку вартості присднання з урахуванням кошторису виконання будівельно-монтажних робіт в електричних мережах та специфікації вартості обладнання для точки присднання, що розташована на межі земельної ділянки замовника (на території цієї земельної ділянки).

4.4. Замовник сплачує виставлений оператором системи розподілу рахунок вартості надання послуги тимчасового присднання (у разі обрання замовником точки присднання на межі земельної ділянки замовника (на території цієї земельної ділянки) упродовж 20 робочих днів, починаючи з наступного робочого дня від дати підписання цього Договору.

4.4.1. Після виконання проєктування та здійснення заходів щодо відведення земельних ділянок для розміщення відповідних об'єктів електроенергетики, у разі зміни вартості надання послуги з тимчасового присднання (більше ніж у сплаченому рахунку), Виконавець послуг надає Замовнику додатковий рахунок, який Замовник повинен сплатити не пізніше 3 календарних днів після надіслання йому додаткового рахунку.

4.5. Остаточна вартість надання послуги з тимчасового присднання визначається за фактичними витратами, понесеними оператором системи розподілу під час надання послуги з тимчасового присднання.

4.6. У разі, якщо остаточна вартість надання послуги з тимчасового присднання більше ніж у орієнтовному розрахунку та рахунку вартості надання послуги з тимчасового присднання, Виконавець послуг виставляє Замовнику додатковий рахунок, який Замовник повинен сплатити не пізніше 3 календарних днів після надіслання йому додаткового рахунку.

4.7. За домовленістю Сторін може бути визначено інший порядок оплати вартості послуги з тимчасового присднання (шляхом укладання додаткової угоди).

4.8. Плата за надання послуги з тимчасового присднання до електричних мереж об'єкта замовника, що використовується для тимчасового розміщення переміщених (евакуйованих) осіб з метою їх тимчасового проживання в модульних містечках, та для проведення заходів мобілізаційної підготовки та мобілізації у Міністерстві промисловості та енергетики, а також підприємств Державного концерну «Укроборонпром», які залучені до виконання мобілізаційного завдання, Збройних Сил України, інших військових формувань України, правоохоронних органів і сил цивільного захисту не сплачується Замовником, за умови наявності відповідної довідки військової адміністрації, яка відповідає вимогам законодавства.

#### **5. Відповідальність Сторін**

5.1. У випадку нена належного виконання або невиконання умов Договору, Сторони несуть відповідальність, визначену цим Договором та чинним законодавством.

5.2. Виконавець послуг несе відповідальність за недотримання змісту, необґрунтованість виданих Технічних умов тимчасового присднання.

5.3. За порушення строків виконання зобов'язань за цим Договором винна Сторона сплачує іншій Стороні пеню в розмірі облікової ставки НБУ від простроченої вартості послуги з тимчасового присднання за кожний день прострочення. Пеня за порушення строків виконання зобов'язання за договором про тимчасове присднання на строк здійснення заходів щодо відведення земельних ділянок для розміщення відповідних об'єктів електроенергетики не сплачується, а плата за тимчасове присднання не підлягає зменшенню.

#### **6. Надання послуги з тимчасового присднання до електричних мереж ОСР**

6.1. У разі обрання замовником точки присднання на межі земельної ділянки (на території цієї земельної ділянки) Замовника, послуга з тимчасового присднання електроустановок замовника має бути надана протягом 120 календарних днів від дати початку перебігу строку надання послуги з присднання.

Перебіг строку надання послуги з тимчасового присднання розпочинається після завершення проєктування та здійснення заходів, щодо відведення земельних ділянок для розміщення відповідних об'єктів електроенергетики.

Строк надання послуги з тимчасового присднання електроустановок замовника, що надається відповідно до п.4.8. цього Договору обраховується з наступного робочого дня від дати отримання Виконавцем послуг повідомлення Замовника про вибір точки присднання та підписання цього Договору обома Сторонами.

6.2. Строк надання послуги тимчасового присднання електроустановок замовника може бути збільшений на строк, необхідний для надання Виконавцем послуг (в пріоритетному порядку та безоплатно) послуг з тимчасового присднання до електричних мереж об'єктів замовника, що використовується для тимчасового розміщення переміщених (евакуйованих) осіб з метою їх тимчасового проживання в модульних містечках, та для задоволення потреб підприємств із сфери управління Міністерства промисловості та енергетики, а також підприємств Державного концерну «Укроборонпром», які залучені до виконання мобілізаційного завдання, Збройних Сил України, інших військових формувань України, правоохоронних органів і сил цивільного захисту.

6.3. За домовленістю сторін, інший строк надання послуги з тимчасового присднання електроустановок замовника може бути встановлено додатковою угодою до цього договору.

6.4. Факт надання послуги з тимчасового приєднання підтверджується наданням ОСР (Виконавцем послуг) Замовнику Актом про надання послуги з тимчасового приєднання, який оформляється в порядку, визначеному у п.6.5. Договору.

У разі прийняти Замовником рішення про будівництво лінійної частини тимчасового приєднання самостійно, у тому числі із залученням підрядних організацій, які мають право на виконання зазначених робіт, послуга з тимчасового приєднання вважається наданою з дати надання оператором системи розподілу Замовнику відповідного повідомлення.

6.5. Акти про надання послуги з тимчасового приєднання на суму авансового платежу, зазначену в орієнтовному розрахунку вартості приєднання, надаються Замовнику ОСР (Виконавцем послуг) не пізніше ніж на третій робочий день після завершення будівельно-монтажних робіт та/або подання робочої напруги та проведення випробувань електрообладнання Замовника або обладнання зовнішнього електрозабезпечення Замовника.

Замовник зобов'язаний протягом 7 (семи) календарних днів з дня отримання акту про надання послуг з тимчасового приєднання підписати та повернути один примірник акту або надати мотивовану відмову від підписання акту.

Після визначення остаточної вартості надання послуги з тимчасового приєднання за фактично понесеними оператором системи розподілу витратами, Виконавець послуг надає Замовнику коригувальний Акт, який Замовник зобов'язаний протягом 3 календарних днів з дня його отримання підписати та повернути один примірник коригувального акту або надати мотивовану відмову від підписання акту.

6.6. Якщо, в установленій п.6.5. Договору термін, Виконавець послуг не отримає підписаний Замовником акт про надання послуг з тимчасового приєднання або мотивовану відмову від його підписання, послуги вважаються такими, що прийняті Замовником з дотриманням усіх умов Договору, а зобов'язання Виконавця послуг вважаються виконаними належним чином.

6.7. До підключення електроустановок Замовника до електричних мереж, Замовник має сплатити 100 % плати вартості тимчасового приєднання.

## 7. Порядок вирішення спорів

7.1. Усі спірні питання, пов'язані з виконанням цього Договору, вирішуються шляхом переговорів між Сторонами.

7.2. У разі недосягнення згоди, спір вирішується в судовому порядку відповідно до законодавства України.

## 8. Строк Договору

8.1. Цей Договір набирає чинності з дати підписання його обома Сторонами і діє до повного виконання Сторонами своїх зобов'язань.

8.2. Цей Договір може бути змінено або розірвано за ініціативою будь-якої Сторони у порядку, встановленому чинним законодавством.

8.3. Строк цього Договору може бути продовжений за вмотивованим зверненням однієї зі Сторін у порядку, встановленому чинним законодавством.

8.4. У разі наміру Замовника розірвати Договір, ОСР, у разі погодження з пропозицією Замовника щодо припинення Договору, зазначає Замовнику про необхідність компенсації йому витрат, понесених у зв'язку з оплатою ОСР послуг проєктування, землевідведення, виконання будівельно-монтажних робіт.

8.5. Цей Договір може бути розірвано у порядку, встановленому чинним законодавством, у разі невиконання Сторонами своїх зобов'язань.

8.6. Цей Договір вважається розірваним, а технічні умови такими, що не набрали чинності, якщо Замовник не оплатив послугу з тимчасового приєднання відповідно до п.4.4. цього Договору у строк, визначений для її оплати.

## 9. Інші умови Договору

9.1. Усі зміни та доповнення до цього Договору оформлюються Сторонами письмово та підписуються уповноваженими представниками Сторін.

9.2. Цей Договір може бути змінений у разі внесення змін або скасування Постанови НКРЕКП від 26 березня 2022 р. №352 «Про особливості тимчасового приєднання електроустановок до системи розподілу у період дії в Україні воєнного стану».

9.3. Врегулювання питань обґрунтованості вимог Технічних умов тимчасового приєднання, виданих Виконавцем послуг, та технічних вимог та їх відповідності нормативно-правовим актам під час виконання цього Договору, здійснюється Державною інспекцією енергетичного нагляду України згідно зі статтею 21 Закону України «Про ринок електричної енергії» та п.11 Порядку.

9.4. Протягом шести місяців після припинення чи скасування на території України воєнного стану тимчасово приєднані електроустановки на підставі цього Договору мають бути приєднані до системи розподілу відповідно до вимог Кодексу систем розподілу, затвердженого постановою НКРЕКП від 14 березня 2018 року №310.

9.5. Сторони мають письмово повідомляти про зміну реквізитів (місцезнаходження, найменування, організаційно-правової форми, банківських реквізитів тощо) не пізніше ніж через 10 днів після настання таких змін.

9.6. Невід'ємною частиною Договору є Додатки:

9.6.1. Додаток 1. Технічні умови тимчасового приєднання до електричних мереж електроустановок.

9.6.2. Додаток 2. «Орієнтовний кошторис та специфікація будівництва лінійної частини приєднання Замовника, в тому числі вартості обладнання та робіт з нового будівництва (встановлення розвантажувальних трансформаторних пунктів), реконструкції (технічного переснащення) зовнішніх електричних мереж оператора систем розподілу, а також робіт з влаштування вузла комерційного обліку електричної енергії (якщо замовник замовив комплексну послугу)».

## 10. Реквізити Сторін

**Виконавець послуг:**  
**ПРАТ «ДТЕК КИЇВСЬКІ**  
**РЕГІОНАЛЬНІ ЕЛЕКТРОМЕРЕЖІ»**  
04136, м. Київ, вул. Стеценка, 1-А,  
Код ЄДРПОУ 23243188  
ІПН 232431810368  
тел.: +38 044 459 07 40

**Замовник:**  
**ПП «ВІДЕКС-М»**  
Київська обл., м. Бровари,  
вул. Броварської сотні, буд. 32  
Код ЄДРПОУ 34702396



ТЕХНІЧНІ УМОВИ ТИМЧАСОВОГО ПРИЄДНАННЯ  
до електричних мереж електроустановок

Дата видачі 15.05.2023 року

Технічні умови №ПТП 023582 150523 1 10 06 7 000000 1

**Автостоянка, ПРИВАТНЕ ПІДПРИЄМСТВО «ВІДЕКС-М».**

*(Пов'язаної склади та новітні встановлення приладів, ім'я, по-батьківськи Демоканка)*

1. Місце розташування об'єкта Замовника: **Київська область, Броварський р-н, м. Бровари, б-льва. Незалежності, 20а (кадастровий номер земельної ділянки 3210600000:00:038:0526).**

Функціональне призначення об'єкта: **Комерційна діяльність.**

2. Існуюча дозволена (приєднана) потужність згідно з договором про розподіл електричної енергії: - кВт:

I категорія - кВт.

II категорія - кВт.

III категорія - кВт.

3. Величина максимального розрахункового (прогнозного) навантаження з урахуванням існуючої дозволеної (приєднаної) потужності: **10** кВт:

I категорія - кВт.

II категорія - кВт.

III категорія **10** кВт.

**ІЗ ВСТАНОВЛЕННЯМ ТОЧКИ ПРИЄДНАННЯ НА МЕЖІ ЗЕМЕЛЬНОЇ ДІЛЯНКИ  
ЗАМОВНИКА (НА ТЕРИТОРІЇ ЦЬОЇ ЗЕМЕЛЬНОЇ ДІЛЯНКИ)**

4.1. Тимчасове джерело електропостачання:

**ПС 110/10 кВ "Металургійна", ЛЕП-10 кВ Л-180 "ТП-205 №1", ТП-10/0,4 кВ №205, ЛЕП-0,4 кВ Л-18;**

*(електричерська назва лінії електропередачі, под'їзний)*

номер:

**визначити проєктом.**

*(ботри, координати)*

4.2. Тимчасова точка забезпечення потужності: **ЛЕП-0,4 кВ Л-18 від ТП-10/0,4 кВ №205;**

*(електричерська назва лінії електропередачі, под'їзний)*

номер:

**визначити проєктом.**

*(адреса або об'єкташву)*

4.3. Тимчасова точка приєднання: **на вихідних клеммах комутаційного апарату, встановленого в шафі обліку на межі земельної ділянки замовника;**

*(електричерська назва лінії електропередачі, підстанція)*

номер:

**визначити проєктом.**

*(адреса, координати)*

Напряга приєднання: **0,4** кВ; (трифазна схема приєднання).

4.4. Прогнозна межа балансової належності та експлуатаційної відповідальності встановлюються в тимчасовій точці приєднання електроустановки.

**I. Вимоги до електроустановок Замовника**

5. Для тимчасового одержання потужності Замовнику необхідно виконати:

5.1. Вимоги до будівництва, реконструкції та/або технічного переоснащення електричних мереж внутрішнього електрозабезпечення електроустановок Замовника (від точки приєднання до місця розташування електроустановок замовником):

**Внутрішнє електропостачання об'єкту виконати згідно проєкту.**

**Проектно обґрунтувати категорію надійності електропостачання струмоприймачів відповідно до вимог чинних нормативних документів**

**Для електропостачання об'єкту передбачити встановлення ввідно-розподільного пристрою (ВРП) 0,4 кВ об'єкту.**

**Від вихідних клем розрахункового приладу обліку, встановленого в шафі обліку, спорудити від 0,4 кВ до ВРП-0,4 кВ об'єкту.**

**У разі, якщо відстань від вихідних клем розрахункового приладу обліку до ВРП-0,4 кВ об'єкту перевищує 10 м, передбачити встановлення лінійного автоматичного вимикача біля шафи обліку.**

**Схему мереж 0,4 кВ визначити проєктом.**

**У разі, якщо потужність електроустановок об'єкту, що приєднується, перевищує 50 кВт, передбачити дотримання нульового потоку реактивної потужності в точці приєднання (крім населення).**

5.2. Вимоги до ізоляції, пристроїв захисного відключення, засобів стабілізації, захисту від перенапруги: **не вимагається.**

5.3. Вимоги до електропостачання приладів та пристроїв, які використовуються для будівництва та реконструкції об'єктів електромереж:

**Величина максимального розрахункового (прогнозного) навантаження електроустановок будівельних струмоприймачів – 10 кВт;**

**Точка приєднання будівельних струмоприймачів відповідає точці приєднання електроустановок об'єкту;**

**Приєднання електроустановок будівельних механізмів можливе після забезпечення технічної можливості передачі електричної енергії в точку приєднання відповідно до даних технічних умов в обсязі, необхідному для приєднання будівельних струмоприймачів.**

**Внутрішнє електропостачання будівельних струмоприймачів визначити проєктом.**

**Для електропостачання будівельних механізмів передбачити встановлення ввідно-розподільного пристрою (ВРП-0,4 кВ).**

Можливість використання електричних мереж від точки приєднання до об'єкта замовника для електропостачання будівельних механізмів визначити проєктом.

Після закінчення будівельних робіт схеми живлення будівельних механізмів, не задіяна в схемі електропостачання об'єкту, підлягає демонтажу.

5.4. Вимоги до безпеки електропостачання:

Підключення електроустановок буде здійснено за умови дотримання Правил охорони електричних мереж.

Захисні заходи безпеки електроустановок виконати відповідно до вимог ПУЕ і вимог «Правил будови електроустановок. Електрообладнання спеціальних електроустановок». **НПАОП 40.1-1.32.01**

6. Вимоги щодо влаштування засобу комерційного обліку:

При розробці проєкту виконати умови «Рекомендацій щодо влаштування вузлів обліку електричної енергії ПрАТ «ДТЕК КИЇВСЬКІ РЕГІОНАЛЬНІ ЕЛЕКТРОМЕРЕЖІ» з урахуванням глави 1.5 ПУЕ, розділу V Кодексу комерційного обліку електричної енергії, затвердженого Постановою НКРЕКП від 14.03.2018 №311, розділу 11 ДБН В.2.5-23-2010 «Прокрування електрообладнання об'єктів цивільного призначення».

\*Перелік рекомендацій щодо технічних характеристик засобів обліку та їх типів знаходиться на офіційному сайті ПрАТ «ДТЕК КИЇВСЬКІ РЕГІОНАЛЬНІ ЕЛЕКТРОМЕРЕЖІ».

## II. Вимоги до електроустановок оператора системи розподілу

7. Для тимчасового одержання потужності оператору системи розподілу необхідно виконати:

7.1. Вимоги до будівництва, реконструкції та/або технічного переоснащення електричних мереж зовнішнього електрозабезпечення електроустановок Замовника:

- Будівництво відгалуження ПЛІ-0,4 кВ від оп.№9 (номер опори уточнити при проєктуванні в мережах ПрАТ «ДТЕК КРЕМ») ЛЕП-0,4 кВ Л-18 від ТП-10/0,4 кВ №205 до межі земельної ділянки замовника. Конструктивне виконання та технічні характеристики ПЛІ-0,4 кВ визначити проєктом.

- Встановлення шафи обліку та ввідного дооблікового автоматичного вимикача.

Схему мереж 0,4 кВ визначити проєктом.

7.2. Вимоги до ізоляції, пристроїв захисного відключення, засобів стабілізації, захисту від перенапруги: **не вимагається.**

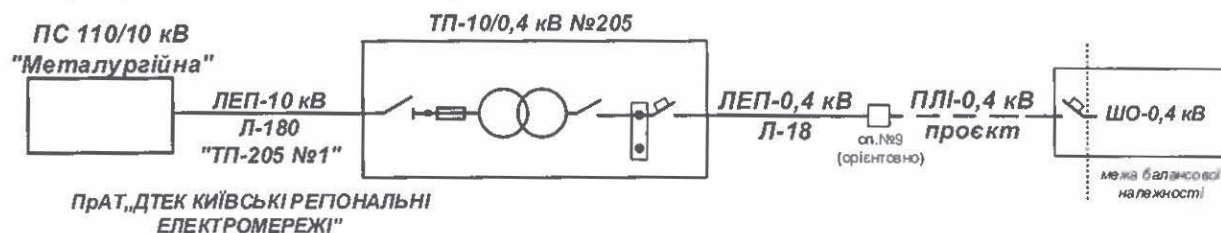
7.3. Вимоги до електропостачання приладів та пристроїв, які використовуються для будівництва та реконструкції об'єктів електромереж: **не вимагається.**

7.4. Вимоги до безпеки електропостачання: **не вимагається.**

Специфікація та вартість обладнання та матеріалів, необхідних для виконання будівельно-монтажних робіт лінійної частини прислання:

№ з/п	Перелік обладнання, матеріалів та робіт, необхідних для надання послуги з прислання	Вартість, тис. грн (без ПДВ)	ПДВ, тис. грн	Всього, вартість, тис. грн (з ПДВ)
1	2	3	4	5
1	Вартість будівництва лінійної частини прислання Замовника, в тому числі вартості обладнання та робіт з нового будівництва (встановлення розвантажувальних трансформаторних пунктів), реконструкції, технічного переоснащення зовнішніх електричних мереж	491,25902	98,25180	589,51082
	Всього	491,25902	98,25180	589,51082

Технічна характеристика ділянки електричної мережі наведена на схемі, що додається:



## ІЗ ВСТАНОВЛЕННЯМ ТОЧКИ ПРИЄДНАННЯ, ЯКА НЕ ПЕРЕДБАЧАЄ ЗДІЙСНЕННЯ РЕКОНСТРУКЦІЇ (ТЕХНІЧНОГО ПЕРЕОСНАЩЕННЯ) МЕРЕЖ ОПЕРАТОРА СИСТЕМИ РОЗПОДІЛУ

8.1. Тимчасове джерело електропостачання:

ПС 110/10 кВ "Металургійна", ЛЕП-10 кВ Л-180 "ТП-205 №1", ТП-10/0,4 кВ №205, ЛЕП-0,4 кВ Л-18;

(операторська назва лінії електропередачі, підстанції)

номер:

**визначити проєктом.**

(твори, копірки)

8.2. Тимчасова точка забезпечення потужності (точка приєднання): **на контактних присланнях до ЛЕП-0,4 кВ Л-18 від ТП-10/0,4 кВ №205;**

(операторська назва лінії електропередачі, підстанції)

номер:

**визначити проєктом.**

(твори або обладнання)

8.3. Тимчасова точка прислання: **на контактних присланнях до ЛЕП-0,4 кВ Л-18 від ТП-10/0,4 кВ №205;**

(операторська назва лінії електропередачі, підстанції)

номер:

**визначити проєктом.**

(твори, копірки)

8.4. Прогнозна межа балансової належності та експлуатаційної відповідальності встановлюються в тимчасовій точці приєднання електроустановки.

**1. Вимоги до електроустановок Замовника**

9. Для тимчасового одержання потужності Замовнику необхідно виконати:

9.1. Вимоги до будівництва, реконструкції та/або технічного переоснащення електричних мереж внутрішнього електрозабезпечення електроустановок Замовника:

- **Внутрішнє електропостачання об'єкту виконати згідно проєкту;**
- **Проектом обґрунтувати категорію надійності електропостачання струмоприймачів відповідно до вимог чинних нормативних документів**
- **На межі земельної ділянки замовника встановити шафу обліку та свідний комутаційний апарат.**
- **Будівництво відгалуження ЛЕП-0,4 кВ від оп.№9 (номер опори уточнити при проєктуванні в мережах ПрАТ «ДТЕК КРЕМ») ЛЕП-0,4 кВ Л-18 від ТП-10/0,4 кВ №205 до межі земельної ділянки замовника. Конструктивне виконання та технічні характеристики ЛЕП-0,4 кВ визначити проєктом.**
- **Для електропостачання об'єкту передбачити встановлення свідно-розподільчого пристрою (ВРП) 0,4 кВ об'єкту.**
- **Від вихідних клем розрахункового приладу обліку, встановленого в шафі обліку, спорудити ввід 0,4 кВ до ВРП-0,4 кВ об'єкту.**

У разі, якщо відстань від вихідних клем розрахункового приладу обліку до ВРП-0,4 кВ об'єкту перевищує 10 м, передбачити встановлення лінійного автоматичного вимикача біля шафи обліку.

Схему мережі 0,4 кВ визначити проєктом.

У разі, якщо потужність електроустановок об'єкту, що приєднується, перевищує 50 кВт, передбачити дотримання нульового потоку реактивної потужності в точці приєднання (крім населення).

9.2. Вимоги до ізоляції, пристроїв захисного відключення, засобів стабілізації, захисту від перенапруги: **не вимагається.**

9.3. Вимоги до електропостачання приладів та пристроїв, які використовуються для будівництва та реконструкції об'єктів електромереж:

Величина максимального розрахункового (прогнозного) навантаження електроустановок будівельних струмоприймачів – 10 кВт;

Точка приєднання будівельних струмоприймачів відповідає точці приєднання електроустановок об'єкту.

Приєднання електроустановок будівельних механізмів можливе після забезпечення технічної можливості передачі електричної енергії в точку приєднання відповідно до даних технічних умов в обсязі, необхідному для приєднання будівельних струмоприймачів.

Внутрішнє електропостачання будівельних струмоприймачів визначити проєктом.

Для електропостачання будівельних механізмів передбачити встановлення свідно-розподільчого пристрою (ВРП-0,4 кВ).

Можливість використання електричних мереж від точки приєднання до об'єкта замовника для електропостачання будівельних механізмів визначити проєктом.

Після закінчення будівельних робіт схема живлення будівельних механізмів, не задіяна в схемі електропостачання об'єкту, підлягає демонтажу.

9.4. Вимоги до безпеки електропостачання:

Підключення електроустановок буде здійснено за умови дотримання Правил охорони електричних мереж.

Захисні заходи безпеки електроустановок виконати відповідно до вимог ПУЕ і вимог «Правил будови електроустановок.

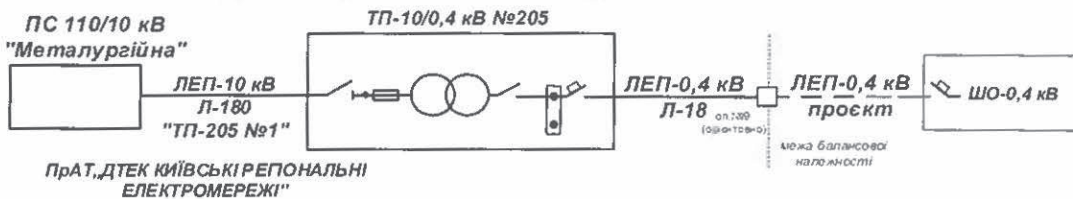
Електрообладнання спеціальних електроустановок», НПАОП 40.1-1.32.01 (ДНАОП 0.00-1.32-01).

10. Вимоги щодо влаштування засобу комерційного обліку:

При розробці проєкту виконати умови «Рекомендації щодо влаштування вузлів обліку електричної енергії ПрАТ «ДТЕК КИЇВСЬКІ РЕГІОНАЛЬНІ ЕЛЕКТРОМЕРЕЖІ» з урахуванням глави 1.5 ПУЕ, розділу V Кодексу комерційного обліку електричної енергії, затвердженого Постановою НКРЕКП від 14.03.2018 №311, розділу 11 ДБН В.2.5-23-2010 «Проектування електрообладнання об'єктів цивільного призначення».

\*Перелік рекомендацій щодо технічних характеристик засобів обліку та їх типів знаходиться на офіційному сайті ПрАТ «ДТЕК КИЇВСЬКІ РЕГІОНАЛЬНІ ЕЛЕКТРОМЕРЕЖІ».

Технічна характеристика ділянки електричної мережі наведена на схемі, що додається:



**ІЗ ВСТАНОВЛЕННЯМ ТОЧКИ ПРИЄДНАННЯ В МЕРЕЖАХ СУБ'ЄКТА ГОСПОДАРЮВАННЯ**

11.1. Суб'єкт господарювання: **даними технічними умовами не передбачено.**

(вказати, якщо розташовано, код ЄДРПОУ)

11.2. Тимчасове джерело електропостачання: **даними технічними умовами не передбачено;**

(вказати назву типу електромережі, постачання)

номер: **даними технічними умовами не передбачено.**

(опори або обладнання)

11.3. Тимчасова точка забезпечення потужності: **даними технічними умовами не передбачено;**

(вказати назву типу електромережі, постачання)

номер: **даними технічними умовами не передбачено.**

(опори або обладнання)

11.4. Тимчасова точка приєднання: **даними технічними умовами не передбачено;**

(вказати назву типу електромережі, постачання)

номер: **даними технічними умовами не передбачено.**

Напруга присіднання: \_\_\_\_\_ кВ.

11.5. Прогнозна межа балансової належності та експлуатаційної відповідальності встановлюються в тимчасовій точці присіднання електроустановки.

### **I. Вимоги до електроустановок Замовника**

12. Для тимчасового одержання потужності Замовнику необхідно виконати:

12.1. Вимоги до будівництва, реконструкції та/або технічного переоснащення електричних мереж внутрішнього електрозабезпечення електроустановок Замовника (від точки присіднання до місця розташування електроустановок замовником): **не вимагається.**

12.2. Вимоги до ізоляції, пристроїв захисного відключення, засобів стабілізації, захисту від перенапруги: **не вимагається.**

12.3. Вимоги до електропостачання приладів та пристроїв, які використовуються для будівництва та реконструкції об'єктів електромереж: **не вимагається.**

12.4. Вимоги до безпеки електропостачання: **не вимагається.**

13. Вимоги щодо влаштування засобу комерційного обліку: **не вимагається.**

14. Замовником погоджено встановлення точки присіднання:

на межі земельної ділянки (на території цієї земельної ділянки) замовника (виконання будівельно-монтажних робіт зовнішніх електричних мереж (нове будівництво, реконструкція, технічне переоснащення) від точки забезпечення потужності до точки присіднання здійснюється оператором системи розподілу): \_\_\_\_\_;

яка не передбачас здійснення реконструкції (технічного переоснащення) мереж оператора системи розподілу: \_\_\_\_\_;  
в мережах суб'єкта господарювання: **не погоджено.**

*Протягом шести місяців після припинення чи скасування на території України воєнного стану тимчасово присіднані електроустановки (у тому числі електроустановки присіднані за рахунок резерву потужності інших споживачів) мають бути присіднані до системи розподілу відповідно до вимог Кодексу систем розподілу, затвердженого постановою НКРЕКП від 14 березня 2018 року №310.*

*До початку виконання будівельно-монтажних робіт з електрозабезпечення електроустановок об'єкту замовника технічні рішення, які передбачають використання існуючих інфраструктурних об'єктів електроенергетики, транспорту, комунікаційних мереж, будівель та споруд, попередньо узгодити з власником (балансоутримувачем) об'єкта інфраструктури.*

Оператор системи розподілу:  
ПрАТ «ДТЕК КИЇВСЬКІ  
РЕГІОНАЛЬНІ ЕЛЕКТРОМЕРЕЖІ»  
04136, м. Київ, вул. Степенка, 1-А,  
Код ЄДРПОУ 23243188  
ІПН 232431810368  
тел.: +38 044 459 07 40



Абдулаєв С.А.

" 15 " 05 2023 р.  
м.п.

Замовник:  
ПП «ВІДЕКС-М»  
Київська обл., м. Бровари,  
вул. Броварської сотні, буд. 32  
Код ЄДРПОУ 34702396

Директор:

Музира Р.В.

" " " 2023 р.  
м.п.

**Примітка.** Обґрунтованість вимог технічних умов може бути оскаржена до центрального органу виконавчої влади, що реалізує державну політику у сфері нагляду (контролю) в галузі електроенергетики.

Виконавець ТУ: Бухштаб О.П.



Дата видачі 15.05.2023 року

ТУ №ПТП 023582 150523 1 10 06 7 000000 1

Орієнтовний кошторис та специфікація будівництва лінійної частини приєднання Замовника, в тому числі вартості обладнання та робіт з нового будівництва (встановлення розвантажувальних трансформаторних пунктів), реконструкції (технічного переоснащення) зовнішніх електричних мереж ПрАТ «ДТЕК КИЇВСЬКІ РЕГІОНАЛЬНІ ЕЛЕКТРОМЕРЕЖІ» від точки забезпечення потужності до точки приєднання, а також робіт з влаштування вузла комерційного обліку електричної енергії (якщо замовник замовив комплексну послугу)

об'єкта: *Автостоянка*за адресою: *Київська область, Броварський р-н, м. Бровари, бульв. Незалежності, 20а  
(кадастровий номер земельної ділянки 3210600000:00:038:0526).*замовник: *ПРИВАТНЕ ПІДПРИЄМСТВО «ВІДЕКС-М»*

Орієнтовний кошторис вартості та специфікація лінійної частини приєднання Замовника з нового будівництва (встановлення розвантажувальних трансформаторних пунктів), реконструкції, технічного переоснащення зовнішніх електричних мереж оператора систем розподілу				
№ з/п	Перелік обладнання, матеріалів та робіт, необхідних для надання послуги з приєднання	Вартість, тис. грн (без ПДВ)	ПДВ, тис. грн	Всього, вартість, тис. грн (з ПДВ)
1	2	3	4	5
1	<i>Вартість робіт та матеріалів для виконання підстанційної складової приєднання</i>	-	-	-
Орієнтовний кошторис вартості та специфікація вартості обладнання та робіт для будівництва лінійної частини приєднання Замовника а також робіт з влаштування вузла комерційного обліку електричної енергії (якщо замовник замовив комплексну послугу)				
№ з/п	Перелік обладнання, матеріалів та робіт, необхідних для надання послуги з приєднання	Вартість, тис. грн (без ПДВ)	ПДВ, тис. грн	Всього, вартість, тис. грн (з ПДВ)
1	2	3	4	5
1	<i>Вартість робіт та матеріалів для виконання лінійної складової приєднання</i>	491,25902	98,25180	589,51082
Орієнтовний термін реалізації (проектування та виконання робіт), календарних днів		120		
<b>Всього:</b>		491,25902	98,25180	589,51082

**Оператор системи розподілу:**  
**ПрАТ «ДТЕК КИЇВСЬКІ РЕГІОНАЛЬНІ ЕЛЕКТРОМЕРЕЖІ»**  
 04136, м. Київ, вул. Стеценка, 1-А,  
 Код ЄДРПОУ 23243188  
 ІПН 232431810368  
 тел.: +38 044 459 07 40

**Замовник:**  
**ПП «ВІДЕКС-М»**  
 Київська обл., м. Бровари,  
 вул. Броварської сотні, буд. 32  
 Код ЄДРПОУ 34702396

Про розгляд заяви про тимчасове присіднання

ПП «ВІДЕКС-М»  
Директору  
Роману МУЗІРІ  
вул. Броварської сотні, буд. 32,  
м. Бровари,  
Київська обл.

05.05.2023 ПП «ВІДЕКС-М» (надалі – Замовник) звернулось до ПРАТ «ДТЕК КИЇВСЬКІ РЕГІОНАЛЬНІ ЕЛЕКТРОМЕРЕЖІ» (надалі – ОСР, Товариство) за отриманням послуги з тимчасового присіднання електроустановок до електричних мереж.

У період дії на території України воєнного стану відносини, які виникають між операторами систем розподілу та замовниками послуг з тимчасового присіднання регулюються Порядком тимчасового присіднання електроустановок до системи розподілу у період дії в Україні воєнного стану, затвердженим Постановою Національної комісії, що здійснює державне регулювання у сферах енергетики та комунальних послуг від 26.03.2022 №352, зі змінами та доповненнями (надалі – Порядок тимчасового присіднання).

Відповідно до вимог вказаного порядку, ОСР було розглянуто отриману заяву №P050523142335 від 05.05.2023 про тимчасове присіднання та підготовлено Технічні умови тимчасового присіднання до електричних мереж електроустановок (надалі – ТУ) та проєкт договору про тимчасове присіднання до електричних мереж (надалі – Договір).

На виконання положень Порядку тимчасового присіднання у проєкті Договору зазначено точку присіднання на рівні напруги, заявленої у заяві про тимчасове присіднання, яка розташована на межі земельної ділянки замовника та запропоновано всі можливі альтернативні точки присіднання. До проєкту Договору додано ТУ та орієнтовний розрахунок вартості присіднання.

У підготовлених Технічних умовах запропоновано дві точки присіднання до електричних мереж Товариства:

1. **Точка на межі земельної ділянки замовника** (на території цієї земельної ділянки).

У разі вибору даної точки, для виконання робіт оператором систем розподілу Вам буде надано рахунок попередньої вартості лінійної частини послуги тимчасового присіднання (з попередньою вартістю можете ознайомитися в «Орієнтовному розрахунку вартості присіднання» та в наданих технічних умовах).

Одночасно з цим Ви маєте право прийняти рішення про будівництво лінійної частини тимчасового присіднання самостійно, у тому числі із залученням підрядних організацій, які мають право на виконання зазначених робіт, у такому випадку плата за створення електричних мереж лінійної частини не передбачається.

2. **Альтернативна точка** – точка, яка не передбачає здійснення реконструкції (технічного переоснащення) мереж оператора системи розподілу, всі роботи з присіднання виконус замовник самостійно у тому числі із залученням підрядних організацій, які мають право на виконання зазначених робіт. Мережі що побудовані від альтернативної точки присіднання є власністю замовника, при цьому Ви будете мати право ініціювати передачу цих мереж у власність оператора систем розподілу (ОСР) у відповідності з вимогами порядку тимчасового присіднання.

Згідно п.14 Порядку тимчасового присіднання, Вам необхідно, у строк **не більше 5 календарних днів** з дати отримання від ОСР проєкту договору про тимчасове присіднання та ТУ:

1. **Обрати** один із запропонованих ОСР варіантів присіднання:

1.1. На межі земельної ділянки.

При цьому необхідно визначитися з виконавцем будівництва лінійної частини присіднання:

- Замовник (Ви самостійно, у тому числі із залученням підрядних організацій);
- Оператор систем розподілу (ОСР).

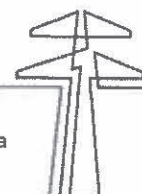
1.2. Від Альтернативної точки.

2. **Повідомити** оператора системи розподілу про прийняте рішення, шляхом надання:

- підписаних з Вашого боку Технічних умов з визначенням у п.14 Технічних умов варіантом точки присіднання;
- підписаної заяви про обрання точки присіднання.

Також звертаємо Вашу увагу, що на превеликий жаль, в умовах оголошеного воєнного стану та ведення активних бойових дій на території України, ракетних обстрілів міста, діяльність нашого Товариства суттєво ускладнена.

Товариство, згідно п.10 Порядку тимчасового присіднання вимушене повідомити Вам, як замовнику послуги тимчасового присіднання, про неможливість забезпечення виконання власними силами, з наведених вище причин, будівельно-монтажних робіт лінійної частини присіднання та робіт, пов'язаних із реконструкцією існуючих електричних



мереж ОСР, необхідної для забезпечення приєднання належних Замовнику електроустановок із заявленими технічними параметрами, які приведені в технічних умовах тимчасового приєднання до електричних мереж електроустановок №ПТП 023582 150523 1 10 06 7 000000 1 від 05.05.2023, які є невід'ємним додатком до Договору про тимчасове приєднання до електричних мереж №ПТП 023582 150523 1 10 06 7 000000 1 від 05.05.2023. Також вимушені повідомити, що вказані причини збережуть своє існування не тільки протягом осінньо-зимового періоду, а й протягом усього періоду дії введеного воєнного стану. Тобто період усунення причин неможливості забезпечення виконання робіт власними силами – після скасування воєнного стану.

Як наслідок, та керуючись п.10 Порядку тимчасового приєднання пропонуємо Вам, у разі обрання точки приєднання на межі земельної ділянки (на території цієї земельної ділянки), розглянути можливість будівництва лінійної частини приєднання та виконання робіт, пов'язаних із реконструкцією існуючих електричних мереж ОСР самостійно, у тому числі із залученням підрядних організацій, які мають право на виконання зазначених робіт.

Також, Товариство пропонує розглянути Вам варіант із встановленням точки приєднання, яка не передбачає здійснення реконструкції (технічного переоснащення) мереж оператора системи розподілу (Альтернативна точка приєднання).

Отже, просимо Вас, у строк **не більше 5 календарних днів** з дати отримання від ОСР проєкту договору про тимчасове приєднання та ТУ:

1. **Обрати** один із запропонованих ОСР варіантів приєднання:

1.1. На межі земельної ділянки, у випадку прийняття Вами рішення виконувати будівництво лінійної частини приєднання та робіт, пов'язаних із реконструкцією існуючих електричних мереж ОСР самостійно.

1.2. Від Альтернативної точки.

2. **Повідомити** оператора системи розподілу про прийняте рішення, шляхом надання:

– підписаних з Вашого боку Технічних умов з визначенням у п.11 Технічних умов варіантом точки приєднання;

– підписаної заяви про обрання точки приєднання.

**Звертаємо Вашу увагу на те, що згідно пункту 22 Порядку тимчасового приєднання електроустановок до системи розподілу у період дії в Україні воєнного стану, затвердженим постановою НКРЕКП від 26 березня 2022 року №352, протягом шести місяців після припинення чи скасування на території України воєнного стану тимчасово приєднані електроустановки на підставі цього Порядку (у тому числі електроустановки приєднані за рахунок резерву потужності інших споживачів) мають бути приєднані до електричних мереж шляхом приведення у відповідність до вимог Кодексу систем розподілу, затвердженого постановою НКРЕКП від 14 березня 2018 року №310, в порядку, визначеному Правилами приведення тимчасово приєднаних на період дії на території України воєнного стану електроустановок у відповідність до вимог Кодексу систем розподілу.**

У разі виникнення питань рекомендуємо звертатися до контакт-центру ПрАТ «ДТЕК КИЇВСЬКІ РЕГІОНАЛЬНІ ЕЛЕКТРОМЕРЕЖІ» за наступними номерами телефонів: (067) 495-70-40, (099) 495-70-40, (093) 495-70-40, де заявка буде прийнята для опрацювання та надана актуальна інформація.

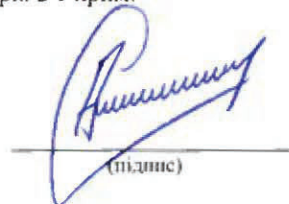
**Додатки:**

1. Договір про тимчасове приєднання до електричних мереж №ПТП 023582 150523 1 10 06 7 000000 1 від 15.05.2023 з додатками.

2. Орієнтовний розрахунок вартості приєднання на 1 арк. в 1 прим.

Головний фахівець відділу з технічних  
приєднань

15.05.2023



(підпис)

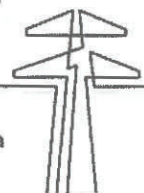
Сергій АБДУЛАЄВ

**Ознайомлений із термінами повернення підписаних примірників та умовами приведення тимчасового приєднання до Кодексу систем розподілу після припинення воєнного стану.**

(дата)

(підпис)

(П.І.Б.)



**ОРІЄНТОВНИЙ РОЗРАХУНОК ВАРТОСТІ ПРИЄДНАННЯ**

Дата видачі 15.05.2023 року

ТУ №ПТП 023582 150523 1 10 06 7 000000 1

Орієнтовний розрахунок вартості будівництва лінійної частини приєднання Замовника, в тому числі вартості обладнання та робіт з нового будівництва (встановлення розвантажувальних трансформаторних пунктів), реконструкції, технічного переоснащення зовнішніх електричних мереж ПрАТ «ДТЕК КИЇВСЬКІ РЕГІОНАЛЬНІ ЕЛЕКТРОМЕРЕЖІ» від точки забезпечення потужності до точки приєднання від точки забезпечення потужності до точки приєднання, а також робіт з влаштування вузла комерційного обліку електричної енергії (якщо замовник замовив комплексну послугу)

об'єкта: *Автостоянка*  
 за адресою: *Київська область, Броварський р-н, м. Бровари, бульв. Незалежності, 20а*  
*(кадастровий номер земельної ділянки 3210600000:00:038:0526).*  
 замовник: *ПРИВАТНЕ ПІДПРИЄМСТВО «ВІДЕКС-М»*

Орієнтовний розрахунок та специфікація лінійної частини приєднання Замовника з нового будівництва (встановлення розвантажувальних трансформаторних пунктів), реконструкції, технічного переоснащення зовнішніх електричних мереж оператора систем розподілу				
№ з/п	Перелік обладнання, матеріалів та робіт, необхідних для надання послуги з приєднання	Вартість, тис. грн (без ПДВ)	ПДВ, тис. грн	Всього, вартість, тис. грн (з ПДВ)
1	2	3	4	5
1	<i>Вартість робіт та матеріалів для виконання підстанційної складової приєднання</i>	-	-	-
Орієнтовний розрахунок вартості та специфікація вартості обладнання та робіт для будівництва лінійної частини приєднання Замовника а також робіт з влаштування вузла комерційного обліку електричної енергії (якщо замовник замовив комплексну послугу)				
№ з/п	Перелік обладнання, матеріалів та робіт, необхідних для надання послуги з приєднання	Вартість, тис. грн (без ПДВ)	ПДВ, тис. грн	Всього, вартість, тис. грн (з ПДВ)
1	2	3	4	5
1	<i>Вартість робіт та матеріалів для виконання лінійної складової приєднання</i>	491,25902	98,25180	589,51082
Орієнтовний термін реалізації (проектування та виконання робіт), календарних днів		120		
<b>Всього:</b>		491,25902	98,25180	589,51082