

ДОГОВІР СПОЖИВАЧА ПРО НАДАННЯ ПОСЛУГ З РОЗПОДІЛУ ЕЛЕКТРИЧНОЇ ЕНЕРГІЇ № 7336

м. Черкаси

"17" *новтис* 2023 р

Публічне акціонерне товариство "Черкасиобленерго", від імені якого діє **Черкаська міська філія** (надалі – Оператор системи розподілу), що діє на підставі ліцензії на право провадження господарської діяльності з розподілу електричної енергії, яка видана постановою НКРЕКП від 16.11.2018 року № 1447, в особі **директора Черкаської міської філії ПАТ "Черкасиобленерго" Трохимця Вадима Петровича**, який діє на підставі довіреності від 27.12.2022 року №11601/09-03, та **ТОВАРИСТВО З ОБМЕЖЕНОЮ ВІДПОВІДАЛЬНІСТЮ "СОСНІВСЬКІ-ЛИПКИ"** (надалі - *Споживач*), ЄДРПОУ 45029166, місцезнаходження юридичної особи: *Україна, 18009, Черкаська обл., місто Черкаси, вул. Липківського митрополита, будинок 26*, в особі **директора Любченко Тетяни Володимирівни**, яка діє на підставі *статуту*, уклали цей договір.

1. Загальні положення

1.1. Цей договір споживача про надання послуг з розподілу електричної енергії (надалі – Договір) є публічним договором приєднання, який встановлює порядок та умови розподілу електричної енергії споживачам (надалі – Споживач) як послуги Оператора системи розподілу. Цей Договір укладається сторонами з урахуванням статей 633, 634, 641, 642 Цивільного кодексу України шляхом приєднання Споживача до умов цього договору згідно з заявою-приєднання, що є *додатком 1* до цього Договору.

Фактом приєднання споживача до умов договору споживача про надання послуг з розподілу (передачі) електричної енергії (акцептування договору) є вчинення споживачем будь-яких дій, які свідчать про його бажання укласти цей договір, зокрема повернення (надання) підписаної заяви-приєднання, у тому числі у формі електронного документа, підписаного з використанням електронної ідентифікації, у разі укладення договору за допомогою інформаційно-комунікаційних систем та/або засобів електронної комунікації, сплата рахунка оператора системи, за відсутності заперечень оператора системи.

1.2. Умови Договору розроблені відповідно до Закону України "Про ринок електричної енергії" та Правил роздрядного ринку електричної енергії, затверджених постановою Національної комісії, що здійснює державне регулювання у сферах енергетики та комунальних послуг, від 14 березня 2018 року № 312 (надалі – ПРРЕ), та є однаковими для всіх споживачів.

Далі за текстом цього Договору Оператор системи розподілу та Споживач іменуються – Сторона, а разом – Сторони.

2. Предмет Договору

2.1. Оператор системи розподілу надає Споживачу послуги з розподілу електричної енергії параметри якості якої відповідають показникам, визначеним Кодексом системи передачі, затвердженого постановою НКРЕКП від 14 березня 2018 року № 309, та Кодексу систем розподілу затвердженого постановою НКРЕКП від 14 березня 2018 року № 310, за об'єктом (об'єктами), технічні параметри якого фіксуються в "Паспорті точки (точок) розподілу електричної енергії об'єкта (об'єктів) споживача", який є *додатком 2* до цього Договору, та в особовому рахунку Споживача, облікових базах даних Оператора системи розподілу.

2.2. Відомості про засіб (засоби) вимірювання обсягу електричної енергії, що використовується на об'єкті (об'єктах) споживача, зазначаються разом із енергетичними ідентифікаційними кодами (EIS кодами) в *додатку 3* "Відомості про розрахункові засоби обліку активної та реактивної електричної енергії" до цього Договору.

2.3. Споживач оплачує за розподіл електричної енергії згідно з умовами глави 5 цього Договору та/або інші послуги Оператора системи розподілу у відповідності з *додатком 4* "Порядок розрахунків" до цього Договору.

3. Порядок обліку електричної енергії

3.1. Облік (у тому числі приладовий) електричної енергії, що передається Оператором системи розподілу та споживається Споживачем на межі балансової належності об'єкта Споживача, здійснюється відповідно до вимог Кодексу комерційного обліку електричної енергії, затвердженого постановою НКРЕКП від 14 березня 2018 року № 311 (надалі – Кодекс комерційного обліку) та з урахуванням вимог цього Договору.

За розрахункову одиницю розподіленого та спожитого обсягу електричної енергії береться одна кіловат година (кВт·год).

3.2. За підсумками розрахункового місяця Постачальник послуг комерційного обліку (Оператор системи розподілу) забезпечує визначення обсягу електричної енергії за точками комерційного обліку Споживачу незалежно від того, хто є власником комерційного засобу (засобів) обліку, та в установленому порядку передає ці дані Адміністратору комерційного обліку для можливості їх використання суб'єктами ринку електричної енергії, у тому числі постачальником Споживача.

Дані комерційного обліку щодо обсягу електричної енергії за розрахунковий місяць зазначаються Оператором системи розподілу в особистому кабінеті Споживача (за умови його запровадження) та/або в рахунку про сплату послуги за цим Договором, у тому числі якщо оплата за цим договором забезпечує електропостачальник споживача.

За необхідності для Споживача (його постачальника) забезпечувати визначення обсягу електричної енергії частіше ніж один раз на місяць, Споживач (його Постачальник) має укласти із Оператором системи розподілу або іншим акредитованим постачальником послуг комерційного обліку окремих платний договір, в якому визначити порядок формування даних комерційного обліку про обсяг електричної енергії за розрахунковий місяць та передачу цих даних до Адміністратора комерційного обліку (за необхідності).

3.3. Споживач, що є побутовим, зобов'язаний щомісяця знімати фактичні показання лічильника електричної енергії та надавати їх Оператору системи розподілу (початальному послуг комерційного обліку) в один із таких способів:

- 1) через особистий кабінет побутового споживача на сайті ПАТ "Черкасиобленерго";
детальніше за посиланням – <https://cabinet.cherkasyoblenergo.com>
- 2) скориставшись мобільним додатком Viber через публік-акаунт ПАТ "Черкасиобленерго";
детальніше за посиланням – <http://cherkasyoblenergo.com/viber.html>

 Скористайтесь публік-акаунтом ПА "Черкасиобленерго" у Viber. Для швидкого доступу просто відскануйте QR-код	 Скористайтесь ПАТ "Черкасиобленерго". Для швидкого доступу просто відскануйте QR-код
--	---

- 3) за формою "Передачі покази лічильника" на сайті ПАТ "Черкасиобленерго";**детальніше за посиланням – <https://cabinet.cherkasyoblenergo.com/pokaz.php>**
- 4) за телефонами кол-центру ПАТ "Черкасиобленерго": **(0472) 33-87-87, (050) 434-87-87, (093) 170-40-57, (067) 690-48-48**

5) шляхом зазначення показань у сплаченому рахунку Оператора системи розподілу;

6) безпосередньо до філії, відокремленого структурного підрозділу ПАТ "Черкасиобленерго";

Черкаська міська філія публічного акціонерного товариства «Черкасиобленерго» тел. (0472)71-00-89; 71-08-59

Зчитані (зняті) та передані дані з засобів комерційного обліку протягом періоду, що починається за два календарні дні до кінця розрахункового місяця та закінчується на третій календарний день наступного розрахункового періоду (календарного місяця), вважаються даними на перше число розрахункового періоду (календарного місяця).

Зчитані (зняті) та передані дані з засобів комерційного обліку в будь-який інший день календарного місяця є вихідними даними для визначення даних комерційного обліку на перше число розрахункового періоду (календарного місяця).

У разі неотримання до початку четвертого календарного дня місяця, що настає за розрахунковим, показів лічильника та за умови, що лічильник електричної енергії не оснащений засобами дистанційної передачі даних, фактичний обсяг розподілу та споживання електричної енергії по Споживачу за розрахунковий місяць визначається розрахунковим шляхом за значенням середньодобового обсягу споживання відповідно до Кодексу комерційного обліку, затвердженого постановою НКРЕКП від 14 березня 2018 року №311/року.

Якщо за підсумками наступного місяця Споживач надасть покази лічильника електричної енергії, визначення фактичного обсягу розподілу та споживання електричної енергії за період зазначеного місяця здійснюється з урахуванням наданих показів та показів, за які споживачем здійснено розрахунки.

3.4. Споживач, що не є побутовим, зобов'язаний протягом трьох календарних днів після закінчення розрахункового місяця надати Постачальнику послуг комерційного обліку (Оператору системи розподілу) "Звіт про покази засобів обліку за розрахунковий місяць" згідно *додатку 1/2* до цього Договору. При отриманні комерційних засобів обліку засобами дистанційної передачі даних, інформація про покази засобів обліку за розрахунковий місяць формується через канали дистанційного зв'язку.

Перевірка достовірності даних комерційних засобів обліку безпосередньо на місці їх встановлення забезпечується сторонами за необхідності, але не рідше ніж один раз на шість місяців, про що складається відповідний акт контролюючого огляду засобу комерційного обліку.

У разі ненадання Споживачем звіту про дані комерційних засобів обліку протягом трьох календарних днів після закінчення розрахункового місяця та за відсутності переданої (зчитаної) з них інформації засобами дистанційної передачі даних, а також за відсутності контролюючого огляду засобу комерційного обліку протягом розрахункового місяця обсяг спожитої (розподіленої) електричної енергії за розрахунковий місяць визначається розрахунковим шляхом за значенням середньодобового споживання попереднього розрахункового місяця.

3.5. Визначений обсяг розподіленої (спожитої) електричної енергії за підсумками розрахункового місяця передається Адміністратору комерційного обліку у встановленому Кодексом комерційного обліку порядку для включення в місячний баланс електричної енергії ОЕС України і є підставою для його використання у взаємовідносинах між суб'єктами ринку електричної енергії, у тому числі для взаєморозрахунків між Споживачем та його постачальником.

За наявності розбіжностей у частині визначення обсягу розподіленої та спожитої електричної енергії вони підлягають урегулюванню відповідно до Кодексу комерційного обліку або в судовому порядку. До вирішення цього питання величина обсягу розподіленої та спожитої електричної енергії встановлюється відповідно до даних Оператора системи розподілу.

3.6. Постачальник послуг комерційного обліку та оператор системи мають право здійснювати контрольні зняття показів лічильника електричної енергії Споживача.

Оператор системи не рідше одного разу на шість місяців здійснює контрольний огляд засобів комерційного огляду та формує обсяг розподіленої та спожитої електричної енергії за плошадкою комерційного обліку Споживача.

4. Взаємовідносини з третьою стороною, об'єктивно присутньою у процесі забезпечення Споживача електричною енергією

4.1. Споживач, якому продаж електричної енергії здійснюється на роздрібному ринку електричної енергії зобов'язаний мати діючий договір з постачальником електричної енергії.

4.2. У разі купівлі електричної енергії для власного споживання за двостороннім договором (двосторонніми договорами) та на організованих сегментах ринку, розподіл електричної енергії здійснюється за умови укладення Споживачем договору про врегулювання небалансів та договору про надання послуг з передачі електричної енергії з оператором системи передачі.

У цьому випадку для договору споживача про надання послуг з передачі електричної енергії, укладеного згідно з цими Правилами, призначається в частині розрахунків на строк, протягом якого споживач закуповує електричну енергію для власного споживання за двосторонніми договорами та на організованих сегментах ринку, але продовжує діяти в усіх інших частинах.

4.3. Факт врегулювання Споживачем відносин з третіми сторонами, облік змін у цих взаємовідносинах фіксується на особовому рахунку Споживача, у тому числі найменування та вид постачальника (постачальників), порядок розподілу між ними обсягу використаної електричної енергії (за наявності декількох постачальників).

4.4. У разі не врегульованих відносин з третьою стороною, об'єктивно присутньою у процесі забезпечення Споживача електричною енергією, Оператор системи розподілу припиняє розподіл електричної енергії.

5. Ціна договору, оплата послуг з розподілу електричної енергії

5.1. Ціною цього Договору є вартість послуг з розподілу електричної енергії на об'єкт (об'єкти) Споживача зазначені в "Паспорті точки (точок) розподілу електричної енергії об'єкта (об'єктів) споживача" згідно *додатку 2* до цього Договору.

5.2. Оплата послуг з розподілу електричної енергії за цим Договором здійснюється на поточний рахунок оператора.

5.3. Тариф (ціна) на послугу з розподілу електричної енергії та терміни оплати послуги зазначаються в *додатку 4* "Порядок розрахунків" до цього Договору.

5.4. Споживач оплачує послугу з розподілу Оператору системи розподілу якщо згідно з умовами договору про постачання Споживач забезпечує оплату послуги з розподілу, або купує електричну енергію для власного споживання за двостороннім договором та на організованих сегментах ринку. Постачальник оплачує послугу з розподілу Оператору системи розподілу якщо згідно з умовами договору про постачання оплати послуги з розподілу забезпечує постачальник.

5.5. Оператор системи розподілу в особовому рахунку Споживача зазначає сторону, яка здійснює оплату наданих Споживачу послуг з розподілу електричної енергії.

6. Зобов'язання Сторін

6.1. Оператор системи розподілу зобов'язується:

- 1) виконувати умови цього Договору;
 - 2) відкрити особовий рахунок Споживача;
 - 3) забезпечувати утримання мереж в належному стані для задоволення потреб Споживача в електричній енергії;
 - 4) здійснювати розподіл електричної енергії Споживачу, із дотриманням показників якості електричної енергії, визначених державними стандартами;
 - 5) надавати Споживачу інформацію про послуги, пов'язані з розподілом електричної енергії, та про терміни обмежень і відключень;
 - 6) надавати Споживачу інформацію (зокрема через вебсайт) про зміну тарифу (ціни) на послугу з розподілу електричної енергії не пізніше ніж за 20 днів до введення її в дію;
 - 7) ознайомити Споживача з ПРРЕЕ та провести інструктаж щодо безпечної експлуатації вузла вимірювання;
 - 8) проводити не менше як один раз на 6 місяців контрольний огляд засобу комерційного обліку у Споживача відповідно до затверджених графіків;
 - 9) здійснювати технічну перевірку засобу (вузла) обліку (засобу вимірювальної техніки) не рідше одного разу на три роки;
 - 10) розглядати звернення та претензії Споживача щодо надання послуг, пов'язаних з розподілом електричної енергії, та приймати з цього приводу рішення у терміни, передбачені законодавством;
 - 11) приймати письмові та усні повідомлення (у тому числі засобами зв'язку) Споживача щодо порушення електропостачання або порушення параметрів якості електричної енергії, а також вживати заходів до відновлення електропостачання та приведення показників якості у відповідність з вимогами нормативних документів;
 - 12) виконувати інші обов'язки передбачені ліцензійними умовами та ПРРЕЕ.
- 6.2. Споживач зобов'язується:
- 1) виконувати умови цього Договору;
 - 2) забезпечувати належний технічний стан та безпечну експлуатацію своїх внутрішніх електромереж, електроустановок та електроприладів;
 - 3) невідкладно повідомляти Оператора системи розподілу про недоліки в роботі вузла вимірювання;
 - 4) узгоджувати, з Оператором системи розподілу нові підключення та переобладнання внутрішньої електропроводки, здійснювані з метою збільшення споживання електричної потужності;

- 5) забезпечувати доступ представникам Оператора системи розподілу, які пред'явили свої службові посвідчення, до свого об'єкта для обстеження вузла вимірювання, електроустановок та електропроводки;
- 6) не перешкоджати обрізанню гілок дерев, які ростуть на території, що належить Споживачу, для забезпечення відстані від проводів повітряної лінії електромережі Оператора системи розподілу. Обрізання гілок дерев, які ростуть на території Споживача, для забезпечення відстані від проводів повітряної лінії електромережі Споживача, здійснює Споживач відповідно до пункту 5 Правил охорони електричних мереж, затверджених постановою Кабінету Міністрів України від 04 березня 1997 року № 209;
- 7) у разі зміни власника об'єкта (звільнення Споживачем займаного приміщення, реорганізації, ліквідації (у тому числі шляхом банкрутства), відчуження в будь-який спосіб займаного приміщення) не пізніше ніж за 20 робочих днів до припинення користування електричною енергією на об'єкті письмово повідомити Оператора системи розподілу про розірвання цього Договору та не пізніше дня звільнення об'єкту здійснити всі оплати передбачені умовами цього Договору;
- 8) у разі здійснення оплати за послугу з розподілу безпосередньо Оператору системи розподілу здійснювати таку оплату у терміни передбачені *додатком 4* "Порядок розрахунків" до цього Договору;
- 9) у разі, якщо Споживач є власником засобу вимірювання, виконувати обгрунтовані вимоги Оператора системи розподілу щодо приведення засобу вимірювання в технічний стан відповідно до вимог нормативних документів;
- 10) у разі використання установки зберігання енергії (далі – УЗЕ) на об'єкті Споживача, у будь-який період часу не здійснювати у визначених законодавством випадках відпуск раніше збереженої в установці зберігання енергії в ОЕС України або в мережі інших суб'єктів господарювання, для чого Споживач зобов'язаний у визначених законодавством випадках забезпечити улаштування технічних засобів для недопущення видачі в електричну мережу оператора системи або мережі інших суб'єктів господарювання попередньо збереженої електричної енергії в УЗЕ та забезпечити комерційний облік відповідно до вимог Кодексу комерційного обліку.
- ## 7. Права сторін
- 7.1. Оператор системи розподілу має право:
- 1) на отримання від Споживача своєчасної оплати за надання послуги з розподілу електричної енергії у разі, якщо умовами глави 5 цього Договору передбачено, що оплата за послугу з розподілу Споживач здійснює безпосередньо Оператору системи розподілу та на отримання своєчасної оплати за надання послуги з розподілу електричної енергії від Постачальника у разі, якщо умовами глави 5 цього Договору передбачено, що оплата за послугу з розподілу Споживач здійснює Постачальник;
 - 2) на безперешкодний доступ (за пред'явленням службового посвідчення) до електричних установок Споживача для проведення технічної перевірки та контрольного огляду вузла вимірювання, контролю за рівнем споживання електричної енергії, а також для виконання відключення та обмеження споживання відповідно до встановленого ПРРЕЕ порядку та умов договору;
 - 3) встановлювати технічні засоби, які обмежують постачання електричної енергії Споживачу у межах, передбачених договором;
 - 4) обмежувати або припиняти розподіл електричної енергії Споживачу у випадках та в порядку, передбачених ПРРЕЕ;
 - 5) вимагати від Споживача відшкодування збитків, завданих порушеннями, допущеними Споживачем під час користування електричною енергією;
 - 6) контролювати додержання Споживачем вимог ПРРЕЕ, зокрема дотримання режимів споживання електричної енергії та потужності у відповідності до параметрів, зазначених у *додатку 15* "Відомості про обсяги очікуваного споживання та режими роботи об'єкта" до цього Договору;
 - 7) складати акти про невідповідність дій (бездіяльності) Споживача умовам цього Договору та порушення вимог законодавства України в електроенергетиці;
 - 8) надавати Споживачу, який є власником засобу вимірювання, обгрунтовані вимоги щодо приведення розрахункового обліку в технічний стан відповідно до вимог нормативних документів.
- 7.2. Споживач має право:
- 1) отримувати якісні послуги з розподілу електричної енергії;
 - 2) отримувати електричну енергію належної якості згідно з умовами договору та стандартами якості електричної енергії;
 - 3) на компенсацію, що застосовується у разі отримання електричної енергії показники якості якої не відповідають умовам договору та стандартам якості електричної енергії;
 - 4) на компенсацію, що застосовується у разі недотримання показників якості послуг електропостачання;
 - 5) на отримання інформації щодо якості електричної енергії, тарифів (цін), порядку оплати, умов та режимів її споживання;
 - 6) подавати Оператору системи розподілу звернення, скарги та претензії, зокрема щодо якості електропостачання та якості електричної енергії, та отримувати в установленому законодавством порядку вмотивовані відповіді або повідомлення про заходи щодо усунення Оператором системи розподілу причин скарги.
- ## 8. Відповідальність сторін
- 8.1. Оператор системи розподілу несе відповідальність за розподіл електричної енергії Споживачу:
- 1) в обсягах та із забезпеченням договірної величини потужності, визначеними згідно з вимогами (додатками) цього Договору;
 - 2) із дотриманням вимог щодо фактичної надійності електрозабезпечення об'єкта (об'єктів) Споживача;

3) із дотриманням показників якості електричної енергії на межі балансової належності електромереж об'єкта (об'єктів) Споживача.

8.2. Оператор системи розподілу несе відповідальність за збитки заподіяні Споживачу у разі розподілу електричної енергії, параметри якості якої перебувають поза межами показників, визначених державними стандартами, або у разі припинення чи обмеження електропостачання із порушенням ПРРЕЕ в розмірі і порядку, визначених відповідно до законодавства.

8.3. Оператор системи розподілу не несе відповідальності за майнову шкоду, заподіяну Споживачу або третім особам внаслідок припинення або обмеження електропостачання, здійсненого у встановленому ПРРЕЕ порядку.

8.4. Оператор системи розподілу не несе відповідальності за тимчасове припинення постачання електричної енергії, відпуск електричної енергії, параметри якості якої не відповідають показникам, зазначеним у договорі, або за шкоду, заподіяну Споживачу, якщо доведе, що вони виникли не з його вини, а з вини Споживача або внаслідок дії обставин непереборної сили.

8.5. За внесення платежів, передбачених цим Договором, з порушенням термінів, визначених *додатком 4* "Порядок розрахунків" до цього Договору, у разі якщо главою 5 цього Договору передбачено, що оплату за послугу з розподілу здійснює споживач безпосередньо Оператору системи розподілу, Споживач сплачує Оператору системи розподілу пеню у розмірі 0,5% (але не більше подвійної облікової ставки Національного Банку України) за кожний день прострочення платежу, враховуючи день фактичної оплати. Сума пені зазначається у розрахунковому документі окремим рядком.

8.6. У разі порушення розрахункового обліку з вини Споживача Споживач сплачує Оператору системи розподілу вартість необлікованої електричної енергії, визначену відповідно до вимог ПРРЕЕ.

8.7. Споживач не несе відповідальності перед Оператором системи розподілу відповідно до вимог підпунктів 8.5 та 8.6 цієї глави Договору, якщо доведе, що порушення виникли з вини Оператора системи розподілу або внаслідок дії обставин непереборної сили.

8.8. Споживач не несе відповідальності за порушення термінів оплати, визначених *додатком 4* "Порядок розрахунків" до цього Договору, у разі якщо згідно з умовами глави 5 цього Договору передбачено, що оплату за послугу з розподілу здійснює Постачальник електричної енергії.

8.9. У разі виявлення однією із Сторін порушень умов Договору іншою стороною, за які законодавством передбачене застосування санкцій чи які тягнуть за собою збитки, недоотриману продукцію або вигоду тощо, на місці оформлюється двосторонній акт порушень. Акт складається у присутності представників обох Сторін у двох примірниках. Сторона, дії або бездіяльність якої стала причиною складання акта, має право внести до акта свої зауваження.

Сторона, яка виявила порушення своїх прав, зобов'язана попередити іншу Сторону про необхідність складання акта. Сторона, яка здійснила таке порушення, не може без поважних причин відмовитись від складання та підписання відповідного акту.

9. Обставини непереборної сили

9.1. Сторони не несуть відповідальності за повне або часткове невиконання своїх зобов'язань за цим Договором, якщо воно є результатом дії обставин непереборної сили, що перешкоджають виконанню договірних зобов'язань у цілому або частково. Наявність обставин непереборної сили підтверджується відповідною довідкою, виданою Торгово-промисловою палатою України. Строк виконання зобов'язань за цим Договором у такому разі відкладається на строк дії обставин непереборної сили.

9.2. Сторона, для якої виконання зобов'язань стало неможливим унаслідок дії обставин непереборної сили, має не пізніше ніж через 5 днів письмово повідомити іншу Сторону про початок, тривалість та вірогідну дату припинення дії обставин непереборної сили.

10. Порядок обмеження та припинення електропостачання

10.1. Розподіл електричної енергії Споживачу може бути обмежено або припинено Оператором системи розподілу:

1) без попередження у разі:

- виникнення аварійних ситуацій в електроустановах Оператора системи розподілу – на час, що не перевищує визначеного ПУЕ для струмоприймачів Споживача відповідної категорії;

- зниження показників якості електричної енергії з вини Споживача до величин, які порушують нормальне функціонування електроустановок Оператора системи розподілу та інших споживачів;

- приєднання Споживачем власних струмоприймачів або струмоприймачів третіх осіб до мереж Оператора системи розподілу поза розрахунковими засобами обліку;

- самовільного внесення змін у схеми вимірювання та обліку електроенергії.

2) з повідомленням Споживача не пізніше ніж за три робочих дні у разі:

- відсутності у Споживача персоналу для обслуговування електроустановок або договору на обслуговування електроустановок;

- споживання електричної енергії Споживачем після закінчення строку дії цього Договору;

- недопущення Споживачем посадових осіб органів, на яких покладено відповідні обов'язки згідно з чинним законодавством, до власних електроустановок або розрахункових засобів обліку електроенергії;

- несплати Споживачем відповідних платежів у терміни, встановлені *додатком 4* "Порядок розрахунків" до цього Договору;

3) у разі незадовільного стану електроустановок Споживача, що загрожує аварією, пожежею, створює загрозу життю, а також при невиконанні вимог щодо усунення недоліків в електроустановах Споживача – за приписом електриків державних органів, на які покладені відповідні обов'язки згідно з чинним законодавством;

4) у разі введення в установленому порядку графіків обмежень та відключень унаслідок недостатності електричної енергії та (або) потужності в енергетичній системі – згідно з *додатком 5* "Порядок участі споживача в графіках обмеження електроспоживання та графіках відключень" до цього Договору;

5) з повідомленням не менше ніж за 10 днів для проведення планових ремонтних робіт в електроустановках Оператора системи розподілу або для приєднання нових споживачів, у разі відсутності резервного живлення Споживача.

11. Строк дії договору

11.1. Цей Договір набирає чинності з дня приєднання Споживача до умов цього договору і діє до кінця поточного календарного року, якщо інший термін не зазначено в заяві-приєднання. Договір вважається продовженим на кожен наступний рік, якщо за місяць до закінчення терміну дії Договору жодною із Сторін не буде заявлено про припинення його дії або перегляд його умов.

У разі укладення цього Договору на підставі документа про передачу об'єкта в користування (оренда, найм, дозвіл, позичка, управління майном тощо) термін дії цього Договору обмежується терміном на право користування об'єктом згідно відповідного документу про передачу в користування.

Договір може бути розірвано і в інший термін за ініціативою будь-якої із Сторін у порядку, визначеному законодавством України.

11.2. Дія договору достроково припиняється у разі:

- отримання Оператором системи розподілу, від нового або попереднього власника (користувача), документального підтвердження факту відчуження об'єкта на користь іншої особи, у тому числі набуття спадкоємцем права власності на об'єкт або втрати права на користування (оренду, позичку, управління майном тощо);

- у разі остаточного припинення користування електричною енергією Споживачем за його заявою;

11.3. У разі припинення дії договору договір припиняє свою дію в частині розподілу електричної енергії на об'єкт, а в частині виконання фінансових зобов'язань Сторін (які виникли на дату припинення дії договору) продовжує діяти до дати здійснення повного взаєморозрахунку між Сторонами.

12. Інші умови

12.1. Інші умови можуть бути узгоджені сторонами в додатках до цього Договору, які є невід'ємними частинами цього Договору.

12.2. Усі додатки, зміни та доповнення до цього Договору та додатків, зазначених у пункті 12.8 цього Договору, які є невід'ємною частиною цього Договору оформлюються сторонами письмово в паперовій формі, підписуються уповноваженими особами обох Сторін.

Паспорт точки розподілу/передачі електричної енергії та всі зміни і доповнення до нього формуються та підписуються оператором системи і надаються споживачу у встановленому ПРРЕЕ порядку.

Цей Договір може бути змінений у разі внесення змін або скасування нормативно-правових актів, що регулюють відносини між Оператором системи та Споживачем.

У зв'язку з цим сторони погоджуються з тим, що Оператор системи вносить відповідні зміни та доповнення до цього Договору та оприлюднює їх на власному веб-сайті. Якщо Споживач не ініціював розірвання цього Договору протягом одного місяця з моменту оприлюднення змін та доповнень до цього Договору, вважається, що Споживач погодився зі змінами до Договору з дати його оприлюднення на веб-сайті Оператора системи.

12.3. Межа відповідальності за стан та обслуговування електроустановок визначається відповідно до *Додатка 6* "Акт розмежування балансової належності електромереж та експлуатаційної відповідальності сторін" до цього Договору.

12.4. Взаємовідносини Сторін, не врегульовані цим Договором, регламентуються чинним законодавством.

12.5. Спори та розбіжності, що можуть виникнути під час користування електричною енергією, якщо вони не будуть узгоджені шляхом переговорів між Сторонами, вирішуються в судовому порядку.

12.6. Розбіжності з технічних питань під час виконання умов цього Договору регулюються органами Державної інспекції енергетичного нагляду України згідно з Правилами роздрібного ринку електричної енергії, Правилами улаштування електроустановок, Правилами безпечної експлуатації електроустановок Споживача, Правилами технічної експлуатації установок споживача.

12.7. Розбіжності щодо застосування тарифів вирішуються НКРЕКП.

12.8. Невід'ємною частиною Договору є *додатки*:

- 1) *Додаток 1* "Заява-приєднання";
- 2) *Додаток 2* "Паспорт точки (точок) розподілу електричної енергії";
- 3) *Додаток 3* "Відомості про розрахункові засоби обліку активної та реактивної електричної енергії (місце та дата встановлення, тип, покази, дані щодо повірки, відповідальний за збереження тощо";
- 4) *Додаток 4* "Порядок розрахунків";
- 5) *Додаток 5* "Порядок участі споживача в графіках обмеження електроспоживання та графіках відключень";
- 6) *Додаток 6* "Акт розмежування балансової належності електромереж та експлуатаційної відповідальності сторін";
- 7) *Додаток 7* "Однолінійна схема" (схема електропостачання споживача із зазначенням ліній, що живлять електроустановки споживача, і точок їх приєднання);
- 8) ~~*Додаток 8* "Порядок розрахунку втрат електроенергії в мережах споживача";~~
- 9) ~~*Додаток 9* "Акти-експертні; аварійної та технологічної броне-електропостачання-споживача";~~
- 10) *Додаток 10* «Порядок (алгоритм) розрахунку та складення балансу електричної енергії в електричних мережах споживача (технологічних електричних мережах основного споживача)»;
- 11) *Додаток 11* "Договір про надання послуг із забезпечення перетікань реактивної електричної енергії";
- 12) *Додаток 12* "Звіт про покази засобів обліку за розрахунковий місяць";
- 13) *Додаток 13* "Акт про фактичне надання послуг";
- 14) *Додаток 14* "Перелік уповноважених осіб".

- 15) Додаток 15 "Відомості про обсяги очікуваного споживання та режими роботи об'єкта";
16) Додаток 16 "Угода про електронний документообіг";

Додатки 3, 5, 8, 9 та 10 можуть не укладатися за згодою сторін (за відсутності необхідності, зокрема у разі застосування простих схем комерційного обліку).

12.9. Сторони підтверджують, що на момент укладення цього Договору, вони є юридичними особами згідно з діючим законодавством України, мають необхідні ліцензії та інші документи, необхідні для здійснення господарської діяльності. Фізичні особи, які підписали цей Договір, та вказані у преамбулі, наділені необхідними повноваженнями та не мають обмежень прав на підписання і виконання цього Договору.

Споживач несе повну відповідальність за достовірність наданих документів на право власності/документи про передачу об'єкта в користування, а також за правильність вказаних у цьому договорі реквізитів (поштової, юридичної адреси, банківських реквізитів та ін.), інших відомостей (повноваження представника, статус платника податку та ін.) Сторони зобов'язуються письмово повідомляти про зміну реквізитів (місцезнаходження, найменування, організаційно-правової форми, банківських реквізитів тощо) не пізніше ніж через 10 днів після настання таких змін та невідкладно вносити зміни в цей Договір.

12.10. Цей Договір укладено у двох примірниках, які мають однакову юридичну силу, один з них зберігається у Оператора системи розподілу, другий - у Споживача.

12.11. Після укладення цього Договору договори про користування електричною енергією та/або постачання електричної енергії продовжують свою дію в частині регулювання відносин щодо заборгованості/переплати за цими договорами з відповідними правами та обов'язками, пов'язаними з такою заборгованістю/переплатою, а також щодо нарахування пені, неустойки, обмеження та припинення постачання електричної енергії тощо.

В іншій частині договори про користування електричною енергією та/або постачання електричної енергії припиняють свою дію.

13. Реквізити Оператор системи розподілу:

Черкаська міська філія ПАТ "Черкасиобленерго"

Енергетичний ідентифікаційний код (EIC-код) учасника ринку № 62X5432595690400

Код ЄДРПОУ 25204608

19604, с. Червона Слобода, вул. Михайла Вербицького, буд. 1

каnc_ekg01@cherkasyoblenenergo.com

тел. 0472395369, 0472710859, 0472395529, 0472395321

Банківські реквізити для оплати за надання послуг з розподілу електричної енергії:

р/р UA693545070000026004300009827 в філія-Черкаське ОУ АТ "Ощадбанк" МФО 354507"

Банківські реквізити для оплати за надання послуг із забезпечення перетікань реактивної електричної енергії:

р/р UA893545070000000260013001082 в філія-Черкаське ОУ АТ "Ощадбанк" МФО 354507

14. Реквізити Споживача:

ТОВАРИСТВО З ОБМЕЖЕНОЮ ВІДПОВІДАЛЬНІСТЮ "СОСНІВСЬКІ ЛИПКИ"

Адреса : Україна, 18009, Черкаська обл., місто Черкаси, вул. Липківського митрополита, будинок 26

тел./факс: (063) 769-25-10

Код ЄДРПОУ 45029166

р/р UA873052990000026002031612907 в АТ КБ «ПРИВАТБАНК» МФО 305299

Оператор системи розподілу:

Черкаська міська філія

ПАТ "Черкасиобленерго"

Директор

[Підпис] В.В. Трохимець

(підпис, прізвище, ініціали)

17 грудня 2023 р

Споживач:

ТОВ "СОСНІВСЬКІ ЛИПКИ"

Директор

[Підпис] В.В. Люльченко

(підпис, прізвище, ініціали)
17 грудня 2023 р



Додаток 1
до договору споживача про надання
послуг з розподілу електричної енергії
№ 7336 "17 лютого" 2023 р.

ЗАЯВА-ПРИЄДНАННЯ

За цією заявою-приєднання відповідно до статей 633, 634, 641, 642 Цивільного кодексу України, Закону України "Про ринок електричної енергії", Правил роздрібного ринку електричної енергії, затверджених постановою НКРЕКП від 14 березня 2018 року № 312, умов публічного договору споживача про надання послуг з розподілу електричної енергії (далі - Договір), розміщеного на сайті оператора системи розподілу ПАТ "Черкасиобленерго" (за посиланням <http://cherkasyoblenetgo.com/>) ініціюється (зазначити ким):

ТОВАРИСТВО З ОБМЕЖЕНОЮ ВІДПОВІДАЛЬНІСТЮ "СОСНІВСЬКІ ЛИПКИ", код ЄДРПОУ (РНОКПП)

45029166, паспорт

(найменування суб'єкта: споживачем – у разі набуття права власності на об'єкт; або Оператором системи розподілу – у разі надання послуг з приєднання» (для юридичних осіб: ЄДРПОУ)», «(для фізичних осіб-підприємців: реєстраційний номер облікової картки платника податків (РНОКПП), а у разі його відсутності серія та номер паспорта)», «(унікальний номер запису в Єдиному державному демографічному реєстрі (УНЗР) за наявності)

приєднання споживача **ТОВАРИСТВО З ОБМЕЖЕНОЮ ВІДПОВІДАЛЬНІСТЮ "СОСНІВСЬКІ ЛИПКИ"**, що здійснює діяльність на підставі статуту приєднання до умов договору споживача про розподіл електричної енергії за технічними даними Паспорту точки (точок) розподілу електричної енергії за об'єктом (об'єктами) споживача за адресою (адресами), що зазначені в додатку 2 до Договору.
ЕІС-код точки (точок) розподілу: згідно додатку 2 до Договору.

Додатки до заяви:

- 1) Паспорт точки (точок) розподілу електричної енергії об'єкта (об'єктів) споживача.
- 2) Визначений Правилами роздрібного ринку електричної енергії перелік документів у разі, якщо приєднання до Договору ініціює Споживач.

Увага! Погодившись з цією заявою-приєднанням (акцептувавши її), Споживач засвідчує вільне волевиявлення щодо приєднання до умов Договору в повному обсязі.

З моменту акцептування цієї заяви-приєднання Споживач та Оператор системи розподілу набувають всіх прав та обов'язків за Договором і несуть відповідальність за їх невиконання (неналежне виконання) згідно з умовами Договору та чинним законодавством України.

Своїм підписом Споживач підтверджує згоду на автоматизовану обробку його персональних даних згідно з чинним законодавством та можливу їх передачу третім особам, які мають право на отримання цих даних згідно з чинним законодавством, у тому числі щодо кількісних та/або вартісних обсягів наданих за Договором послуг, а також підтверджує факт ознайомлення з основними вимогами Правил роздрібного ринку електричної енергії та проходження інструктажу щодо безпечної експлуатації вузла вимірювання (обліку) електричної енергії.

Відмітка про згоду Споживача на обробку персональних даних та ознайомлення з ПРРЕ:

"17 лютого" 2023 р

(підпис)

Т.В.Люльченко
(прізвище, ініціали Споживача)

Резвизити Споживача:

ТОВАРИСТВО З ОБМЕЖЕНОЮ ВІДПОВІДАЛЬНІСТЮ "СОСНІВСЬКІ ЛИПКИ"

Адреса : Україна, 18009, Черкаська обл., місто Черкаси, вул. Липківського митрополита, будинок 26

тел./факс: (063) 769-25-10

ЄДРПОУ 45029166

р/р UA87305299000026002031612907 в АТ КБ «ПРИВАТБАНК» МФО 305299

Відмітка про підписання Споживачем цієї заяви-приєднання:

"17 лютого" 2023 р

(дата підпису)

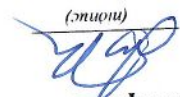
Директор
(підпис)

Т.В.Люльченко
(прізвище, ініціали Споживача)

Межа розподілу електричної енергії (точка розподілу електричної енергії) встановлюється на межі балансової належності мереж відповідно до акта розмежування балансової належності електричних мереж (за ознаками права власності) та експлуатаційної відповідальності сторін, який є додатком 6 до Договору споживача про надання послуг з розподілу електричної енергії. Однолінійна схема (схема електропостачання споживача із занаянням ліній, що живлять електроустановки споживача, і точок їх приєднання), відображається в додатку 7 до Договору споживача про надання послуг з розподілу електричної енергії. Інформація щодо порядку участі споживача у графіках обмеження електропостачання електричної енергії та графіках відключень, порядку розрахунку врат електроенергії в мережах споживача та рівнів екологічної, аварійної та технологічної безпеки споживача є невід'ємним додатком до публічного договору споживача про надання послуг з розподілу електричної енергії. Усі зміни та доповнення до цього Паспорта оформлюються у разі зміни технічних характеристик проекту рішення, виконання яких підтверджено документально. Паспорт точки розподілу електричної енергії після отримання послуги з приєднання та/або на підставі угоджених проектних рішень, виконання яких підтверджено документально. Паспорт точки розподілу електричної енергії (передачі) площини комерційного об'єкту складено, дані внесено до централізованого Ресурсу ТКО «ІЕ» № 17/2023 року.

Паспорт складено Оператором системи розподілу Черкаська міська філія ПАТ «Черкасиобленерго»:

В.П. Трохимець



(підпис)

Ліпектор
(посада)
М.П.



"ІЕ" № 17/2023 р
(дата)

Відмітка про ознайомлення та погодження Споживачем: ТОВАРИСТВО З ОБМЕЖЕНОЮ ВІДПОВІДАЛЬНІСТЮ "СОСНІВСЬКІ ЛІПКИ"


(підпис)

Т.В. Любченко
(прізвище, ім'я та по батькові)

"ІЕ" № 17/2023 р
(дата)

Додаток 3
до договору споживача про надання
послуг з розподілу електричної енергії
№ 7336 "14" грудня 2023 р.

Відомості про розрахункові засоби комерційного обліку активної та реактивної електричної енергії

№ з/п	Енергетичні показники розподілу (ЕІС-код)	Вид об'єкта та адреса об'єкта (площадки вимірювання)	Місце встановлення об'єкта, дата встановлення	Дата встановлення об'єкта, дата поверки	Личинки	Покази лічильника			Місяць	Локально	Основний	---	---	100А	---	СП	2	
						А/А-	Р/Р-	зачальний										
1	---	---	---	---	---	---	---	---	---	---	---	---	---	---	---	---	---	---
2	---	---	---	---	---	---	---	---	---	---	---	---	---	---	---	---	---	---

Дані зазначені в таблиці дійсні на момент укладення Договору. У випадку зміни даних зазначених в таблиці, дійсними є дані зазначені в останніх актах про пломбування та актах технічної перевірки.
Стосовно засобів комерційного (розрахункового) обліку електричної енергії та процесів пов'язаних з ними, Споживач повинен дотримуватись вимог встановлених діючими нормативно-технічними документами.

Відомості про прислані електроустановки та паспорти точок розподілу електричної енергії субспоживачів

Відомості про електроустановки Споживачів

№ з/п	Вид об'єкта (назва площадки вимірювання)	Адреса об'єкта (назва площадки вимірювання)	№ Договору	Енергетичний ідентифікаційний код точки розподілу (ЕІС-код)	Вид об'єкта та адреса об'єкта (площадки вимірювання)	Личинки (тип, номер)	Ступінь напруги, кВ/схема живлення за точкою розподілу	Прислана потужність за точкою розподілу, кВт	Дозволена потужність, кВт	Категорія надійності струмоприймачів	Встановлені запобіжники, А/запобіжні автомати, А	1	2	3	4	5	6	7	8	9	10	11	12	
												---	---	---	---	---	---	---	---	---	---	---	---	---
1	---	---	---	---	---	---	---	---	---	---	---	---	---	---	---	---	---	---	---	---	---	---	---	---
2	---	---	---	---	---	---	---	---	---	---	---	---	---	---	---	---	---	---	---	---	---	---	---	---

Складання балансу електричної енергії в технологічних мережах Основного споживача, здійснюється згідно схеми наведеної у відповідному додатку 7 з урахуванням розташування точок вимірювання.

У разі якщо до технологічних мереж Основного споживача прислани інші споживачі, власників мереж тощо, розрахунковий облік має бути організований Основним споживачем таким чином, щоб забезпечити складення балансу електричної енергії у власних технологічних мережах для проведення комерційних розрахунків відповідно до тарифної схеми споживання електричної енергії.

Оператор системи розподілу:

Черкаська міська філія

ПАТ "Черкасиенерго"

Директор

В.І.Трохимець

2023 р



Споживач:

ТОВ "СОСНІВСЬКІ ЛІПКИ"

Директор

Т.В.Люльченко

2023 р



Порядок розрахунків

Даний додаток визначає основні вимоги, умови і порядок здійснення розрахунків за послуги, які надаються оператором системи розподілу, та визначення обсягу електричної енергії, яка розподіляється Споживачу.

Умови та терміни оплати послуги з розподілу

1. Споживач здійснює Operatorу системи оплати послуг з розподілу електричної енергії за розрахунковий період.
2. Розрахунковим періодом є календарний місяць (з першого по останнє число кожного місяця включно). Якщо укладено новий договір про надання послуг з розподілу електроенергії (далі – Договір), перший розрахунковий період починається з дня початку розподілу електроенергії і закінчується в останній день відповідного календарного місяця. У випадку припинення дії Договору розрахунковий період для остаточного розрахунку починається з першого дня календарного місяця та закінчується в останній день розподілу електроенергії (до моменту відключення або дати розірвання Договору).
3. Оплата послуг з розподілу електроенергії здійснюється Споживачем у формі **попередньої оплати** не пізніше останнього робочого дня розрахункового періоду, що передує найближчому наступному розрахунковому періоду (тобто до 01 числа календарного місяця) в сумі, яка визначається згідно прогнозованих обсягів на основі:
 - фактичних значень обсягу розподіленої електричної енергії за відповідний період минулого року;
 - фактичних значень обсягу розподіленої електричної енергії за попередній період поточного року;
 - очікуваних значень обсягу споживання електричної енергії на відповідний розрахунковий період поточного року згідно додатку 10 до цього Договору.

Пріоритетним значенням прогнозованого обсягу для розрахунку суми оплати являється той обсяг, який є найбільшим.

Попередня оплата – оплата до початку розрахункового або планового періоду повної вартості прогнозованого обсягу споживання електричної енергії у наступному періоді (пункт 1.1.2 ПРРЕЕ).

4. Сума оплати послуг з розподілу електричної енергії визначається як добуток прогнозованого або фактично розподіленого обсягу електричної енергії на тариф (ціну) послуги з розподілу електричної енергії (за відповідним класом напруги), який діятиме, діє або діяв у відповідному розрахунковому періоді.

У разі зміни (коригування) прогнозованих обсягів послуги з розподілу електричної енергії протягом розрахункового періоду в більшу сторону, Споживач зобов'язаний доплатити різницю вартості послуги з розподілу електричної енергії в день подання письмового звернення про коригування.

5. Тариф (ціна) на послуги з розподілу електричної енергії встановлюється Регулятором відповідно до затвердженої ним методики та розміщується на офіційному сайті Operatorа системи розподілу.

У разі зміни Регулятором тарифу (ціни) на послугу з розподілу електричної енергії Operator системи розподілу здійснює розрахунок (перерахунок) належної до сплати суми послуги з розподілу електричної енергії за новим тарифом, починаючи з дня набрання чинності змін тарифу (ціни) згідно рішення Регулятора.

У разі зміни тарифів (цін) на послугу з розподілу електричної енергії оплата заборгованості проводиться за тарифами (цінами), що діяли у період, за який сплачується борг. У разі зміни тарифу (ціни) надлишок (переплата) оплаченої, але не розподіленої електричної енергії зараховується Споживачу на його особовий рахунок як попередня оплата за новими тарифами в наступному розрахунковому періоді.

6. Для проведення остаточного розрахунку за розрахунковий період Operator системи визначає фактичний обсяг і суму послуги з розподілу електричної енергії та надає Споживачу рахунок та акт про фактичне надання послуг даних послуг згідно додатку 13 до цього договору за розрахунковий період.

Сума остаточного розрахунку визначається як різниця між вартістю фактично розподіленої електроенергії Споживачу, зазначеної актом про фактичне надання послуг з розподілу електричної енергії, та сумарною оплатою Споживачем попередніх оплат на відповідний розрахунковий період.

У разі виникнення розбіжностей за отриманим від Operatorа системи розподілу актом про фактичне надання послуг з розподілу електричної енергії Споживач має право оскаржити зазначену в акті суму послуг з розподілу шляхом направлення Operatorу системи розподілу повідомлення протягом 5 (п'яти) робочих днів з моменту отримання акта. Процедура оскарження не звільняє Споживача від платіжного зобов'язання у термін, встановлений пунктом 7 даного додатку.

Якщо Споживач не надає Operatorу системи розподілу оскарження з обрнутуванням розбіжностей протягом 5 (п'яти) робочих днів з дати отримання акта про фактичне надання послуг з розподілу електричної енергії, то вважається, що цей акт прийнято без зауважень та рахунок підлягає повній оплаті.

7. Споживач протягом 5 (п'яти) робочих днів з моменту отримання рахунку, але не пізніше 20 календарного дня після закінчення розрахункового періоду, здійснює повну оплату за фактично надану послугу з розподілу електричної енергії.

8. Оплата послуг з розподілу електроенергії здійснюється Споживачем на підставі рахунку, самостійно отриманого у Operatorа системи розподілу. Споживач може здійснювати оплату самостійно (тобто без рахунку), виходячи з обсягів електроенергії, яка розподілена або прогнозується до розподілу споживачу. Споживач повинен оплатити повну суму згідно виставленого рахунку Operatorом системи розподілу не пізніше зазначеної в ньому кінцевої дати.

Оплата за відповідним рахунком (платіжним документом) може бути здійснена за вибором Споживача:

- готівковими коштами або платіжною карткою чи безготівковими коштами в центрах обслуговування споживачів, банках або через інші сервіси прямих платежів;
- з використанням мережі Інтернет (інтернет-банкінг);

- в інший спосіб, не заборонений чинним законодавством.

9. У разі, якщо фактична сума попередніх оплат Споживача за послуги з розподілу електричної енергії перевищує суму, яка зазначена в акті про фактичне надання послуг відповідного розрахункового періоду, а також за умов відсутності заборгованості Споживача за попередні періоди та неподання Споживачем звернення щодо уточнення призначення надлишково сплачених коштів або вимоги щодо їх повернення, Оператор системи розподілу зараховує такі кошти як попередню оплату на наступний розрахунковий період.

Якщо у Споживача наявна заборгованість за послуги з розподілу електричної енергії за попередні періоди Оператор системи розподілу має право надлишково сплачені кошти зарахувати як оплату боргів із найдавнішим періодом виникнення.

Якщо Споживач висуває вимогу про повернення надлишково сплачених коштів та за умови відсутності заборгованості за послуги з розподілу електричної енергії, кошти підлягають поверненню на рахунок Споживача.

10. Споживачі, які відповідно до методики, затвердженої центральним органом виконавчої влади, що забезпечує формування та реалізацію державної політики в електроенергетичному комплексі, зобов'язані здійснювати розрахунки за перетікання реактивної електричної енергії та вносити плату за перетікання реактивної електричної енергії на поточний рахунок Оператора системи розподілу, на території здійснення ліцензованої діяльності якого приднані електроустановки споживачів, відповідно до умов договору про надання послуг із забезпечення перетікань реактивної електричної енергії, який може бути додатком до Договору споживача про розподіл електричної енергії (додаток 11).

Величина плати за перетікання реактивної електричної енергії визначається Оператором системи розподілу відповідно до методики, затвердженої центральним органом виконавчої влади, що забезпечує формування та реалізацію державної політики в електроенергетичному комплексі та ПРРЕЕ.

11. Розрахунки за послуги з розподілу електричної енергії та інші види послуг здійснюються у грошовій формі на відповідний поточний рахунок Оператора системи розподілу. Датою здійснення оплати послуг є дата, на яку оплачена сума коштів зараховується на поточний рахунок Оператора системи розподілу.

У разі, якщо у платіжному документі не вказано призначення платежу Оператор системи розподілу самостійно визначає призначення платежу, при цьому пріоритетом зарахування коштів є погашення заборгованості (у разі наявності) за відповідну послугу із найдавнішим періодом виникнення. У разі відсутності заборгованостей Споживача перед Оператором системи розподілу оплачені кошти зараховуються як попередня оплата за послуги з розподілу електричної енергії.

12. На вартість всіх послуг нараховується податок на додану вартість відповідно до діючого законодавства України.

13. За внесення платежів, передбачених цим Договором, з порушенням термінів, які зазначені в цьому додатку та *додатку 11* до цього Договору, Споживач несе відповідальність згідно пункту 8.5 цього Договору.

У разі порушення Споживачем термінів остаточних розрахунків, які зазначені в цьому додатку, Оператор системи розподілу має право провести нарахування інших штрафних санкцій, які передбачені діючим законодавством України. Оплата штрафних санкцій здійснюється протягом 5 (п'яти) банківських днів з моменту отримання Споживачем відповідних рахунків.

14. Якщо Споживач не оплатив виставлений рахунок (платіжний документ) або оплатив його із запізненням або якщо він перебуває у стані ліквідації чи реорганізації та згідно з планом реорганізації готується до ліквідації, Оператор системи розподілу має право звернутися до Споживача з вимогою здійснювати попередню оплату в сумі середньомісячного платежу, встановити більш короткий розрахунковий період оплати або звернутися з вимогою щодо надання гарантій належного виконання договірних зобов'язань, а Споживач має задовольнити таку вимогу.

Якщо Споживач не здійснив попередню оплату, передбачену пунктом 3 цього додатку, та/або остаточний розрахунок за послуги з розподілу електричної енергії Оператор систем розподілу і не обмежується у своїх правах щодо припинення розподілу електричної енергії такому Споживачу відповідно до умов цього Договору, а також вимог ПРРЕЕ та/або КСР.

15. За результатами розрахунків за місяць (або квартал) складається та підписується з обох сторін акт звірки розрахунків між Оператором системи розподілу та Споживачем. Ініціатором складання такого акту може бути будь-яка сторона Договору. Акт може складатися щомісячно, але не рідше ніж один раз на квартал поточного календарного року. Розгляд та підписання акту звірки розрахунків здійснюється сторонами протягом 5 (п'яти) робочих днів з дня отримання та один примірник повертається іншій стороні. У разі не повернення або відсутності обгрунтованої відмови від підписання акту звірки розрахунків, акт вважається визнаним стороною і дійсним після завершення терміну його розгляду.

16. У разі звільнення приміщення та/або остаточного припинення користування електричною енергією Споживач зобов'язаний повідомити Оператора системи розподілу та/або основного споживача про намір припинити дію відповідних договорів не пізніше ніж за 20 робочих днів до дня звільнення приміщення та/або остаточного припинення користування електричною енергією та надати заяву щодо розірвання цього договору і в цей самий термін здійснити сплату всіх видів платежів, передбачених цим Договором, до заявленого Споживачем дня звільнення приміщення та/або остаточного припинення користування електричною енергією включно.

У разі неповідомлення або несвочасного повідомлення Споживачем Оператора системи розподілу або основного споживача про звільнення приміщення та/або остаточне припинення користування електричною енергією Споживач зобов'язаний здійснювати оплату розподіленої (спожитої) на таких об'єктах електричної енергії та інших платежів виходячи з умов цього Договору.

З новим Споживачем укладаються договори відповідно до вимог законодавства України, зокрема ПРРЕЕ та Кодексу системи розподілу, після розірвання договорів зі Споживачем, який звільняє приміщення.

17. У випадку зміни Споживачем статусу платника податку на додану вартість, він зобов'язується повідомити Оператора системи розподілу про такі зміни протягом 10 (десяти) календарних днів з моменту переходу на інший статус оподаткування. В разі неналежного та/або несвочасного повідомлення Споживач відшкодує Оператору

системи розподілу в повному обсязі заподіяні збитки, в тому числі і сплачені Оператором системи розподілу штрафні та фінансові санкції за порушення норм податкового законодавства України.

18. Споживач та Оператор системи розподілу домовились, що цим пунктом Порядку розрахунків Споживач доручає Оператору системи розподілу, а Оператор системи розподілу набуває право (але не зобов'язаний) при настанні строків оплати Споживачем вартості послуг з розподілу електричної енергії та невиконання Споживачем своїх зобов'язань здійснювати стягнення та/або списання коштів в рахунок оплати вартості послуг з розподілу електричної енергії з наявного(-их) поточного(-их) рахунку(-ів) Споживача в установах банків або тих, що будуть відкриті в установах банків у майбутньому, в порядку договірному списання та/або за допомогою платіжних вимог-доручень та/або за допомогою платіжних вимог.

19. Спірні питання, які виникають між Оператором системи розподілу та Споживачем щодо проведення розрахунків за надані послуги Оператора системи розподілу, вирішуються Сторонами в установленому законодавством порядку, у тому числі шляхом переговорів або в судовому порядку.

Порядок визначення фактично розподіленого обсягу електричної енергії

20. Обсяг наданої послуги з розподілу електричної енергії визначається згідно Кодексу комерційного обліку та ПРРЕЕ.

Дані, отримані від Споживача, при проведенні процедур їх перевірки та у розрахунках мають менший пріоритет ніж виміряні дані з контрольних лічильників або дані, отримані Оператором системи розподілу під час контрольного зняття показів.

21. Індивідуальний побутовий споживач, надає покази лічильника згідно умов пункту 3.3 цього Договору.

21.1. Зчитані та передані дані з лічильників протягом періоду, що починається за два календарні дні до кінця розрахункового місяця та закінчується на третій календарний день наступного розрахункового періоду (календарного місяця), вважаються даними на перше число календарного місяця.

21.2. Зчитані та передані індивідуальним побутовим споживачем покази лічильника в будь-який інший день календарного місяця за відсутності переданої (зчитаної) з нього інформації шляхом дистанційного зчитування лічильника є вихідними даними для визначення даних комерційного обліку на перше число місяця шляхом додавання (віднімання) величини добутку середньодобового споживання на кількість днів (діб) між датою зчитування показів та першим числом календарного місяця.

21.3. У разі неотримання до початку четвертого календарного дня місяця, що настає за розрахунковим, показів лічильника та за умови, що лічильник електричної енергії не оснащений засобами дистанційної передачі даних, фактичний обсяг розподілу та споживання електричної енергії по споживачу за розрахунковий місяць визначається розрахунковим шляхом за значенням середньодобового обсягу споживання.

21.4. Якщо протягом двох розрахункових періодів представник Оператора системи розподілу не мав доступу до лічильника, він залишає Споживачу в поштової скриньці повідомлення про дату наступного відвідання чи прохання передати покази лічильника.

22. Споживач, що не є індивідуальним побутовим, самостійно здійснює зняття показів власних розрахункових засобів обліку електричної енергії та засобів обліку субспоживачів станом на 24-00 годину останнього дня розрахункового періоду та надає їх Оператору системи розподілу з урахуванням вимог пункту 3.4 цього Договору.

22.1. У разі якщо непобутовий споживач за даним Договором є основним споживачем, то він зобов'язаний подати Оператору системи розподілу дані засобів обліку всіх своїх субспоживачів.

22.2. Якщо термін подачі звіту про покази засобів обліку припадає на вихідні та/або святкові дні, непобутовий споживач повинен надати звіт в останній робочий день поточного розрахункового періоду, при цьому покази засобів обліку повинні бути розраховані на кінець розрахункового періоду згідно середньодобового споживання.

23. У разі ненадання споживачем (крім індивідуальних побутових споживачів) звіту про покази лічильників за розрахунковий місяць протягом трьох календарних днів після закінчення розрахункового місяця та за відсутності переданої (зчитаної) з них інформації засобами дистанційного зчитування та передачі даних, а також за відсутності контрольного огляду ЗКО протягом розрахункового місяця обсяг спожитої (розподіленої) електричної енергії за розрахунковий місяць визначається розрахунковим шляхом за значенням середньодобового обсягу споживання.

24. У разі тимчасового порушення роботи вузла обліку не з вини споживача обсяг електричної енергії, спожитої споживачем від дня порушення вимірювань до дня відновлення вимірювань, за згодою сторін визначається на підставі показів технічних (контрольних) лічильників електричної енергії, а у разі їх відсутності розраховується відповідним оператором системи/ППКО за середньодобовим обсягом споживання електричної енергії та надається оператору системи, електропостачальнику та споживачу.

24.1. Датою початку періоду порушення роботи вузла обліку вважається перший день поточного розрахункового періоду, в якому було виявлено це порушення, або час та день, зафіксовані засобом вимірювання (автоматизованою системою обліку). У разі наявності підтверджуючих фактів порушення вузла обліку раніше, ніж перший день поточного розрахункового періоду, початок періоду порушення визначається за згодою сторін.

24.2. За день відновлення роботи вузла обліку приймається день підписання оператором системи, ППКО та споживачем акта технічної перевірки та пломбування вузла обліку після завершення ремонтних та налагоджувальних робіт, підключення ЗКО та їх налаштування (за необхідності).

25. У разі заміни та/або перевірки лічильників, вимірювальних трансформаторів струму чи напруги, за умови споживання електричної енергії упродовж строку виконання зазначених робіт, обсяг спожитої електричної енергії визначається за показами лічильника, що встановлений оператором системи на заміну знятого, або за середньодобовим обсягом споживання електричної енергії.

26. Середньодобовий обсяг споживання електричної енергії для цілей розрахунків визначається на основі фактичних даних (показів) лічильника(ів), зафіксованих за період між двома послідовними зчитуваннями показів, та кількості днів між цими зчитуваннями показів в аналогічному періоді попереднього року або, у разі відсутності

відповідних даних за попередній рік, за згодою сторін на основі фактичних даних (показів) лічильника за попередній розрахунковий місяць.

27. Обсяг електричної енергії, спожитої основним споживачем та субспоживачем (субспоживачами), визначається залежно від порядку (схеми) приєднання вузлів вимірювання з урахуванням втрат електричної енергії, пов'язаних із спільним використанням технологічних електричних мереж основного споживача.

27.1. У разі послідовного приєднання лічильників електричної енергії Споживача та субспоживача, якщо точка розподілу електричної енергії субспоживачу встановлена на межі балансової належності суміжних електроустановок, які належать за ознакою права власності основному споживачу та субспоживачу:

- для визначення обсягу електричної енергії, спожитої основним споживачем, обсяг втрат електричної енергії, пов'язаних із спільним використанням технологічних електричних мереж основного споживача, віднімається від різниці між обсягом електричної енергії, що надійшла в електричні мережі основного споживача, та обсягом електричної енергії, відданої в електричні мережі субспоживача (субспоживачів);

- обсяг електричної енергії, спожитої субспоживачем, визначається відповідно до показів лічильника субспоживача.

27.2. У разі паралельного приєднання лічильників електричної енергії Споживача та субспоживача, якщо точка розподілу електричної енергії субспоживачу встановлена на межі балансової належності суміжних електроустановок, які належать за ознакою права власності основному споживачу та субспоживачу:

- обсяг електричної енергії, спожитої основним споживачем, визначається за показами лічильника основного споживача;

- обсяг електричної енергії, спожитої субспоживачем, визначається відповідно до показів лічильника субспоживача.

28. У разі встановлення розрахункових засобів обліку не в точці розподілу електричної енергії значення обсягу електричної енергії, визначеного за показами такого засобу обліку, приводиться до відповідної межі балансової належності електромереж, а саме, технологічні втрати електроенергії на ділянці мереж від точки розподілу до точки вимірювання відносяться (додаються до обсягу) на рахунок організації, на баланс якої перебуває зазначена ділянка мережі. Розрахунок обсягу технологічних втрат електроенергії в мережах Споживача (основного споживача) здійснюється відповідно до *додатку 8* цього Договору.

29. У випадку, якщо на об'єкті Споживача відбувається виробництво електричної енергії з альтернативних джерел енергії (крім доменного та коксівного газів, а з використанням гідроенергії – вироблену лише мікро-, міні- та малими гідроелектростанціями) (далі – Об'єкти), розрахунок обсягів відпуску, або купівлі виробленої електричної енергії визначається, як різниця між обсягом електричної енергії, що надійшла в електричні мережі Об'єкта з зовнішніх електричних мереж (прийом), та обсягом електроенергії, відпущеної з технологічних електричних мереж Об'єкта в зовнішні електричні мережі (відпуск), за розрахунковий період, та визначається на основі показів лічильників, встановлених у точці/точках комерційного обліку електричної енергії на межі Об'єкта за наявності укладеного договору купівлі/продажу електричної енергії.

У кожному розрахунковому періоді (місяці) обсяг відпуску електричної енергії, а також обсяг купівлі Виробником в постачальника електричної енергії, що надійшла із зовнішніх мереж на власні потреби Об'єкта, визначаються за алгоритмом:

1) на основі показів лічильників, які встановлені у точках комерційного обліку електричної енергії та визначається значення сальдо перетоків електричної енергії на межі Об'єкта за цей розрахунковий місяць;

2) якщо сальдо перетоків електричної енергії має від'ємне значення, то обсяг відпуску Виробником електричної енергії з Об'єкта за цей розрахунковий місяць приймається рівним абсолютному значенню сальдо перетоків електричної енергії, а обсяг купівлі Виробником в постачальника електричної енергії, що надійшла із зовнішніх мереж на власні потреби Об'єкта, за цей розрахунковий місяць приймається рівним нулю;

3) якщо сальдо перетоків електричної енергії має додатне значення, то обсяг відпуску Виробником електричної енергії з Об'єкта за цей розрахунковий місяць приймається рівним нулю, а обсяг купівлі Виробником в енергопостачальника електричної енергії, що надійшла із зовнішніх мереж на власні потреби Об'єкта, за цей розрахунковий місяць приймається рівним абсолютному значенню сальдо перетоків електричної енергії.

Інше

30. У разі порушення Споживачем ПРРЕЕ, у тому числі фактів розкрадання електричної енергії, уповноваженим представником Оператора системи, від якого споживач одержує електричну енергію, на місці виявлення порушення, у присутності Споживача або представника Споживача. оформлюється акт про порушення.

На підставі акта про порушення уповноваженими представниками Оператора системи розподілу під час засідань комісії з розгляду актів про порушення визначаються обсяг необлікованої електричної енергії та сума завданих Споживачем збитків. Рішення комісії оформлюється протоколом, копія якого видається Споживачу. Споживач має оплатити розрахункові документи за необліковану електричну енергію протягом 30 календарних днів від дня отримання рахунка.

31. Даний Договір та цей додаток в частині розрахунків (оплати) за послуги з розподілу електричної енергії Оператора системи розподілу діють, якщо згідно з обраною споживачем комерційною пропозицією відповідного електропостачальника оплати послуг з розподілу електричної енергії забезпечує Споживач.

Даний Договір та цей додаток в частині розрахунків (оплати) за послуги з розподілу електричної енергії Оператора системи розподілу призупиняються (тимчасово не діють) у разі постачання електричної енергії Споживачу постачальником універсальних послуг чи постачальником «останньої надії», або якщо згідно з обраною Споживачем комерційною пропозицією відповідного електропостачальника оплати послуг з розподілу електричної енергії забезпечує електропостачальник.

32. У разі внесення змін до Закону України «Про ринок електричної енергії», ПРРЕ, Кодексу комерційного обліку або Кодексу системи розподілу Сторони у своїх взаємовідносинах надалі керуються зазначеними нормативними актами з урахуванням змін до них.

Оператор системи розподілу:

Черкаська міська філія
ПАО «Черкасиобленерго»



Директор
В.П. Трохимець

[Signature] 2023 р

Споживач:

ТОВ «СОСНІВСЬКІ ЛИПКИ»

Директор



Т.В. Люльченко

[Signature] 2023 р

Порядок участі споживача в графіках обмеження електроспоживання та графіках відключень

Оператор системи розподілу для попередження порушення сталості роботи Об'єднаної енергетичної системи України (далі – ОЕС) має право у виняткових випадках, визначених Кодексом систем розподілу, затверджених Постановою НКРЕКП від 14.03.2018р. №310, застосовувати заходи регулювання споживання з метою вимушеного зменшення величини споживання електричної енергії та потужності (аварійне розвантаження).

Оператор системи розподілу відповідно до нормативних документів: Інструкції про складання і застосування графіків обмеження та аварійного відключення споживачів, а також протиаварійних систем зниження електроспоживання, затвердженої наказом Мінпалененерго України від 23.11.2006 №456 та зареєстрованої в Міністерстві юстиції України 19.02.2007 за №151/13418, зі змінами та доповненнями, Інструкції про складання і застосування графіків погодинного відключення електроенергії, затвердженої наказом Міненергоугілля України від 15.10.2015 №654, зареєстрованої в Міністерстві України 28.01.2016 за №153/28283, акта екологічної, аварійної та технологічної броні електропостачання (при наявності) та завдання Міністерства палива та енергетики України, на період з 1 жовтня поточного року до 1 жовтня наступного року встановлює Споживачу обсяги обмеження споживання електричної енергії і потужності, залучає до графіків аварійного відключення та протиаварійних систем зниження електроспоживання.

Споживач зобов'язаний виконати комплекс заходів щодо забезпечення встановлених режимів електроспоживання (визначення струмоприймачів, які підлягають обмеженню та відключенню, порядок оповіщення персоналу, осіб відповідальних за виконання встановлених режимів), використання власних джерел живлення, а також розробити організаційно-технічні заходи з безаварійної зупинки окремих виробництв у разі отримання повідомлення про введення графіків обмеження або аварійних відключень.

1. Застосування графіків обмеження споживання електричної енергії (далі - ГОЕ) графіків обмеження споживання електричної потужності (далі - ГОП) та повідомлення Споживача про їх введення.

1.1. Оператор системи розподілу з метою забезпечення сталості роботи енергетичної системи, у випадках визначених нормативними документами застосовуються ГОЕ та ГОП.

1.2. Величина черг обмежень обсягів споживання електричної енергії та потужності встановлюється та повідомляється Споживачу Оператором системи розподілу на період з 1 жовтня поточного року до 1 жовтня наступного року письмово в термін до 01 вересня поточного року. Письмове повідомлення про участь Споживача в ГОЕ та ГОП є невід'ємною частиною Договору споживача про надання послуг з розподілу електричної енергії.

1.3. Про введення ГОЕ та ГОП Оператор системи розподілу повідомляє Споживача телефоною, через засоби масової інформації, зокрема шляхом розміщення інформації на офіційному веб-сайті Оператора системи розподілу ([cherkasvoblenergo.com](http://www.cherkasvoblenergo.com)).

1.4. Час початку введення графіків обмеження визначається таким чином, щоб розпорядження на їх введення могли бути передані Оператором системи розподілу безпосередньо черговому персоналу Споживача (телефоною, факсограмою або електронною поштою) не пізніше ніж за 1 годину до початку обмеження з обов'язковим зазначенням причин застосування цих графіків.

2. Застосування графіків погодинного відключення (далі - ГПВ); графіків аварійного відключення (далі - ГАВ); спеціального графіка аварійних відключень (далі - СГАВ); а також залучення споживача під дію автоматичного частотного розвантаження (далі - АЧР) та спеціальної автоматики відключення навантаження (далі - САВН).

2.1. Оператор системи розподілу з метою забезпечення сталості роботи енергетичної системи у випадках визначених Кодексом систем розподілу застосовує графіки аварійних відключень (ГПВ, ГАВ, СГАВ), або залучає споживача під дію автоматики (АЧР, САВН).

2.2. Відключення навантаження при застосуванні ГПВ, ГАВ, СГАВ виконується оперативним персоналом Оператора системи розподілу або оперативним персоналом споживача. Відключення навантаження дією АЧР або САВН відбувається автоматично.

В окремих випадках, передбачених Кодексом систем розподілу, споживачі заведені під дію САВН можуть бути відключені оперативним персоналом Оператора системи розподілу шляхом натискання спеціальної кнопки САВН по команді оперативного персоналу оператора системи передачі (далі - ОСП).

2.3. Графіки відключень (ГПВ, ГАВ, СГАВ) діють з 1 жовтня поточного року до 1 жовтня наступного року.

2.4. Назви ліній (фідерів), які підлягають відключенню в разі застосування графіків (ГПВ, ГАВ, СГАВ), або спрацюванні протиаварійних систем зниження електроспоживання (АЧР, САВН) зазначаються в письмовому повідомленні, яке Оператор системи розподілу надає Споживачу. Це повідомлення Оператор системи розподілу надає Споживачу під час укладання Договору.

В подальшому письмове повідомлення надається Споживачу у випадках коли вносяться зміни до ГПВ, ГАВ, СГАВ, АЧР, САВН.

Письмове повідомлення про участь Споживача в ГПВ, ГАВ, СГАВ, АЧР, САВН є невід'ємною частиною Договору споживача про надання послуг з розподілу електричної енергії.

2.5. Оператор системи розподілу повідомляє Споживача про застосування графіків ГАВ, СГАВ та роботу автоматики АЧР, САВН невідкладно після фактичного застосування (спрацювання) - через засоби масової інформації, у тому числі розміщенні інформації на офіційному веб-сайті <http://www.cherkasvoblenergo.com> та / або телефоною.

2.6. Оператор системи розподілу повідомляє Споживача про застосування графіка ГПВ за одну добу до часу введення графіка ГПВ через засоби масової інформації, зокрема шляхом розміщення інформації на офіційному веб-сайті <http://www.cherkasoblenergo.com> та / або телефонограмою.

3. Відповідальність Сторін за невиконання графіків

3.1. Споживач несе відповідальність за фактичне виконання заданих обсягів обмеження і відключення, а також за виконання організаційно-технічних заходів щодо запобігання аваріям на своїх об'єктах, які обмежуються в електроспоживанні. Крім того, Споживач має забезпечити:

- безперешкодний доступ до усіх електроустановок у будь-яку годину доби представникам Оператора системи розподілу та енергосистеми, органів Державної інспекції з енергетичного нагляду за режимами споживання електричної та теплової енергії за їх службовими посвідченнями для контролю за виконанням заданого обмеження і відключення та дотриманням встановлених режимів;
- життя відповідних заходів щодо гарантування безпеки людей, збереження устаткування та матеріальних цінностей у разі відключення лінії (фідера) живлення, заведеної під дію ГПВ, ГАВ, СГАВ, АЧР, САВН від електромереж;

- переключення існуючих струмоприймачів I категорії, які відключаються дією ГПВ, ГАВ, СГАВ, АЧР, САВН на джерела електропостачання, які не відключаються;

- інформування про можливість введення графіків обмеження та відключення всіх субспоживачів, які приєднані до власних мереж;

- збереження пристроїв АЧР та телевимірів, встановлених у Споживача.

3.2. Необґрунтоване невиконання Споживачем заданих обсягів обмеження або самовільне переведення навантаження, заведеного під ГПВ, ГАВ, СГАВ, АЧР та САВН, на інші джерела живлення системи розподілу дає Оператору системи розподілу право після попередження Споживача про невиконання встановленого режиму та невжиття ним заходів щодо зниження навантаження протягом 10 хвилин відключити споживача від джерела електропостачання. Відповідальність за можливі негативні наслідки такого відключення покладається на споживача.

3.3. Сторони несуть відповідальність за невиконання умов цього Додатка Договору згідно з чинним законодавством.

Оператор системи розподілу:

Черкаська міська філія

ПАТ "Черкасьобленерго"

Директор

В.П. Трохимець

В.П. Трохимець

Сфільське, приватне, підпису

В.П. Трохимець

2023 р

Споживач:

ТОВ "СОСНІВСЬКІ ЛІПКИ"

Директор

Т.В. Люльченко

Т.В. Люльченко

Сфільське, приватне, підпису

Т.В. Люльченко

2023 р



с невід'ємною частиною до договору споживача про надання послуг з розподілу електричної енергії
№ 7336 "17" червня 2023 р.

Відповідно з умовами додатку №5 "Порядок участі споживача в графіках обмеження електроспоживання та графіках відключень" до Договору споживача про надання послуг з розподілу електричної енергії, вимогами нормативних документів щодо складання графіків обмеження, аварійних відключень, графіків погодинного відключення: Інструкції про складання і застосування графіків обмеження та аварійного відключення споживачів, а також протиаварійних систем зниження електроспоживання, затвердженої наказом Мінапэнерго України від 23.11.2006 №456 та зареєстрованої в Міністерстві юстиції України 19.02.2007 за №151/П3418, зі змінами та доповненнями. Інструкції про складання і застосування графіків погодинного відключення електроенергії, затвердженої наказом Міненергоугілля України від 15.10.2015 №654, зареєстрованої в Міністерстві України 28.01.2016 за №153/28283, акта екологічної, аварійної та технологічної броні електропостачання (при наявності), завдань Міністерства палива та енергетики України;

1. Оператор системи розподілу встановлює Споживачу наступні обсяги можливого обмеження споживання електричної енергії та потужності на період з 1 жовтня 2023 р. до 1 жовтня 2024 р.:

Графік обмеження споживання електричної енергії (ГОЕ):		Графік обмеження споживання електричної потужності (ГОП):	
1-ша черга	- кВт.год. на добу	1-ша черга	- кВт
2-га черга	- кВт.год. на добу	2-га черга	- кВт
3-тя черга	- кВт.год. на добу	3-тя черга	- кВт
4-та черга	- кВт.год. на добу	4-та черга	- кВт
5-та черга	- кВт.год. на добу	5-та черга	- кВт

2. До графіків погодинних відключень (ГПВ) включені такі лінії (фідери), при відключенні яких відбувається погашення Споживача:

ГПВ		Примітка
Назва підстанції	Назва (№) лінії (фідера)	
Західна	Л-РП-14	-
-	-	-
-	-	-

Споживач попереджається про застосування ГПВ за 1 добу.

3. До графіків аварійних відключень (Г АВ) та спеціальних графіків аварійних відключень (СГ АВ) включені такі лінії (фідери), при відключенні яких відбувається погашення Споживача:

Г АВ		СГ АВ	
Назва підстанції	Назва (№) лінії (фідера)	Назва підстанції	Назва (№) лінії (фідера)
-	-	-	-
-	-	-	-
-	-	-	-

4. До пристроїв автоматичного частотного розвантаження (АЧР) підключені наступні лінії (фідери), при відключенні яких відбувається погашення Споживача:

Назва підстанції	Назва (№) лінії (фідера)	Уставка по частоті, Гц	Уставка часу, сек.	Уставка по ЧАПВ		Примітка
				Гц	сек.	
-	-	-	-	-	-	-
-	-	-	-	-	-	-
-	-	-	-	-	-	-

5. Під дією системної протиаварійної автоматики (САВН) заведені наступні лінії (фідери), при відключенні яких відбувається погашення Споживача:

Назва підстанції	Назва (№) лінії (фідера)	Примітка
-	-	-
-	-	-
-	-	-

6. В пунктах 2.3,4,5 цього Повідомлення вказані назви ліній (фідерів), які будуть відключатись в разі застосування графіків відключення (ГПВ, Г АВ, СГ АВ) або спрацювання протиаварійних систем зниження електроспоживання (АЧР, САВН).

Дане Письмове повідомлення надається Споживачу при укладанні Договору споживача про надання послуг з розподілу електричної енергії та у разі змін ліній (фідерів) залучених до ГПВ, Г АВ, СГ АВ, АЧР, САВН.

Директор Черкаської міської філії

В.П. Трохимець



АКТ

розмежування балансової належності електромереж та експлуатаційної відповідальності сторін

Споживач ТОВАРИСТВО З ОБМЕЖЕНОЮ ВІДПОВІДАЛЬНІСТЮ "СОСНІВСЬКІ ЛИПКИ"

в особі директора Люльченко Тетяни Володимирівни

нежитлове приміщення, магазин, Черкаська обл., м. Черкаси, вул. Липківського митрополита, будинок 26

Оператор системи розподілу Черкаська міська філія ПАТ «Черкасиобленерго»

в особі директора Черкаської міської філії ПАТ «Черкасиобленерго» Трохимця Вадима Петровича

цим актом установили:

1. Балансова належність електромереж та установок:

Оператор системи розподілу:

ПС «Західна», Л-РП-14, ТП-154.

Споживач:

Засіб комерційного обліку електроенергії (встановлений в РУ-0, 38кВ ТП-154) та все внутрішнє електрогосподарство після межі балансової належності та експлуатаційної відповідальності сторін.

2. Межа балансової належності та експлуатаційної відповідальності, точка розподілу встановлюється на: *присіднанні КЛ-0, 38кВ електропостачання ТОВ "Соснівські Липки" в РУ-0, 38кВ ТП-154.*

3. Оператор системи розподілу несе відповідальність за технічний стан та експлуатацію електромереж і електроустановок: *ПС «Західна», Л-РП-14, ТП-154.*

4. Споживач несе відповідальність за технічний стан та експлуатацію електромереж і електроустановок: *Засіб комерційного обліку електроенергії (встановлений в РУ-0, 38кВ ТП-154) та все внутрішнє електрогосподарство після межі балансової належності та експлуатаційної відповідальності сторін.*

5. Перелік об'єктів споживача, потужності та категорія надійності електропостачання:

№ пп	Вид об'єкта (назва площадки вимірювання) споживача, адреса	Приєднана потужність		Дозволена потужність (кВт)	Категорія надійності електропостачання (I, II, III)
		кВА	кВт		
1	нежитлове приміщення, магазин, Черкаська обл., м. Черкаси, вул. Липківського митрополита, будинок 26	---	80,0	80,0	III

6. Схема електропостачання об'єкта Споживача, наведена в *додатку 7* до даного договору.

7. Оператор системи розподілу гарантує надійне постачання електроенергії струмоприймачам Споживача власними мережами до межі балансової належності власних електромереж.

8. Споживач та Оператор системи розподілу зобов'язуються утримувати установки, що вказані в цьому акті, у справному стані та експлуатувати їх відповідно до діючих нормативно-технічних документів.

9. Споживач зобов'язується забезпечити на своїй території охорону електромережі, що належить Оператору системи розподілу, вільний доступ до електроустановок працівників Оператора системи розподілу в будь-яку годину доби для проведення необхідних робіт.

10. Оператор системи розподілу зобов'язується забезпечити на території своїх підстанцій охорону електромереж, що належать Споживачу, та допуск Споживача в електроустановки для ремонту обладнання, що належать Споживачу.

11. Цей акт є невід'ємною частиною Договору, складений у двох примірниках - для Споживача, та Оператора системи розподілу.

**Основний споживач - споживач ти або власник електричних мереж, який не є оператором системи, електричні мережі якого використовуються оператором системи для транспортування електричної енергії іншим споживачам та/або для транспортування електричної енергії в мережі оператора системи.*

Оператор системи розподілу:

Черкаська міська філія

ПАТ "Черкасиобленерго"

Директор

В.П. Трохимець

(підпис, прізвище, ініціали)

"14 лютого 2023 р

М.П.

Інспектор

Ю.В.Фадєєв

(підпис, прізвище, ініціали)

Погоджено:

Головний інженер філії

В.М.Антонюк

(підпис, прізвище, ініціали)

Споживач:
ТОВ "СОСНІВСЬКІ ЛИПКИ"

Директор

Т.В.Люльченко

(підпис, прізвище, ініціали)

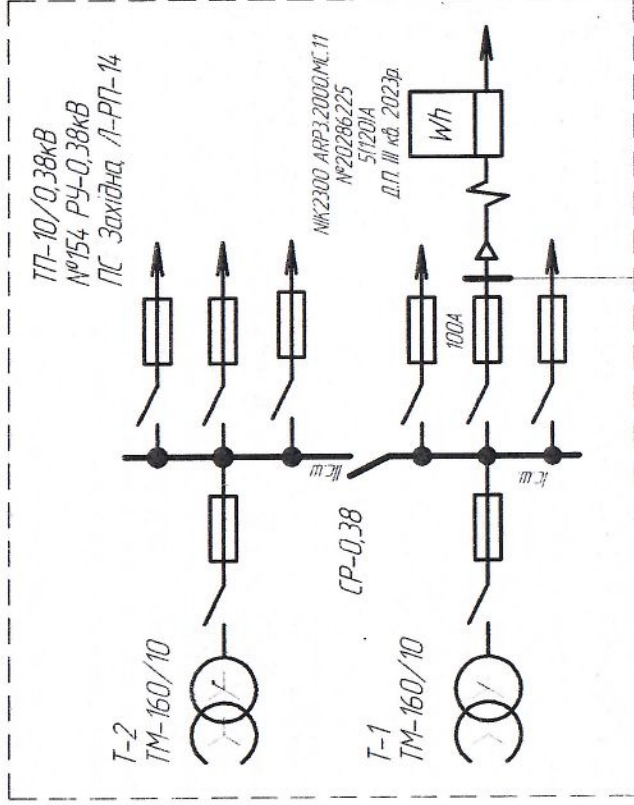
"14 лютого 2023 р



Додаток 7
до договору споживача про надання
послуг з розподілу електричної енергії
№ 7336 "14" травня 2023 р.

Однолінійна схема

(схема електропостачання споживача із зазначенням ліній, що живлять електроустановки споживача, і точок їх приєднання)



межа балансової належності та
експлуатаційної відповідальності
між ЧМ філією та ТОВ "Соснівські Липки"

Інспектор філії _____ Ю.В.Фадєєв

(підпис, прізвище, ініціали)

ПРИМІТКА

Однолінійна схема оформляється на підставі схеми електропостачання об'єкта Споживача та має містити: найменування центру живлення (диспетчерське найменування ПС, ТП, фідера (номер, назва, ПЛ, КЛ), номери опор, від яких здійснюється живлення об'єкта), точки розподілу електричної енергії, точки меж балансової належності та експлуатаційної відповідальності сторін, параметри втрачених елементів (№ ТП, номінальна потужність трансформатора, довжина, переріз, марка кабелю (проводу), точки захвату від перевантаження, точки встановлення засобів обліку (комерційного, технічного), тип, номінал струму приладів обліку, номінал трансформаторів струму, номінальний струм вилученого комунікаційного апарату, місце встановлення та потужність, комплексувальних пристроїв (БСК, СД), величину дозволеної та призначеної потужності, категорію надійності електропостачання основного Споживача та субспоживачів, коротку характеристику об'єкта, адреса об'єкта (площадки вимірювання).

Оператор системи розподілу:

Черкаська міська філія
ПАТ "Черкасиобленерго"

Директор _____

(підпис, прізвище, ініціали) В.П. Трохимець

№ 7336 "14" травня 2023 р

М.П.

Погоджено:

Головний інженер філії _____

(підпис, прізвище, ініціали) В.М.Антонюк

Споживач:
ТОВ "СОСНІВСЬКІ ЛИПКИ"

Директор _____

Т.В.Люльченко

№ 7336 "14" травня 2023 р



Додаток 10

до договору споживача про надання
послуг з розподілу електричної енергії
№ 7336 "14" жовтня 2023 р.

Порядок (алгоритм) розрахунку та складення балансу електричної енергії в мережах споживача (технологічних електричних мережах основного споживача)

1. Цей порядок (алгоритм) визначає перелік та описує розрахунок усіх складових балансу електричної енергії з використанням даних засобів обліку, встановлених у точках вимірювання, параметри для розрахунку втрат електричної енергії (втрати в елементах електричних мереж у разі встановлення засобів вимірювальної техніки не на межі балансової належності та втрати електричної енергії, які пов'язані з транспортуванням електричної енергії електричними мережами основного споживача іншим учасникам роздрібного ринку) для основної схеми живлення та для всіх можливих варіантів її зміни (резервна, аварійна схеми живлення тощо).
2. Розроблення порядку (алгоритму) розрахунку та складення балансу електричної енергії в електричних мережах споживача (технологічних електричних мережах основного споживача) забезпечується споживачем (основним споживачем) та погоджується оператором системи, до якої приєднані мережі споживача (основного споживача).
3. У разі створення нових точок приєднання та/або зміни напрямів потоку існуючих площадок вимірювання споживач (основний споживач) зобов'язаний забезпечити внесення відповідних змін до порядку (алгоритму) розрахунку та складання балансу електричної енергії в електричних мережах споживача (технологічних електричних мережах основного споживача).»
4. Втрати в елементах електричних мереж у разі встановлення засобів вимірювальної техніки не на межі балансової належності розраховуються відповідно до додатку 8 «Порядок розрахунку втрат електроенергії в мережах споживача» до цього договору.
5. Сторони погоджуються, що у разі неподання споживачем (основним споживачем) порядку (алгоритму) розрахунку та складення балансу електричної енергії в електричних мережах споживача (технологічних електричних мережах основного споживача) до оператора системи розподілу то даний додаток не укладається, втрати електричної енергії, які пов'язані з транспортуванням електричної енергії електричними мережами основного споживача іншим учасникам роздрібного ринку покладаються на власника електричних мереж, а для визначення обсягів спожитої електричної енергії споживачем та субспоживачами оператор системи розподілу керується Кодексом комерційного обліку та іншими нормативними документами.
6. Порядок (алгоритм) розрахунку та складення балансу електричної енергії в мережах споживача (технологічних електричних мережах основного споживача) поданий споживачем : _____
(дата та № листа вхідної кореспонденції)

Оператор системи розподілу:

Черкаська міська філія

ПАТ "Черкасиобленерго"

Директор

В.П. Трохимець

М.П. _____ 2023 р

Споживач:

ТОВ "СОСНІВСЬКІ ЛІПКИ"

Директор

Т.В.Люльченко

М.П. _____ 2023 р



Додаток 11
до договору споживача про надання послуг
з розподілу електричної енергії
№ 7336 "14" нової 2023 р.

ДОГОВІР про надання послуг із забезпечення перетікань реактивної електричної енергії

Публічне акціонерне товариство «Черкасиобленерго», від імені якого діє *Черкаська міська філія* (далі – Оператор системи розподілу) та **ТОВАРИСТВО З ОБМЕЖЕНОЮ ВІДПОВІДАЛЬНІСТЮ "СОСНІВСЬКІ ЛІПКИ"** (далі - Споживач) уклали цей Договір про надання послуг із забезпечення перетікань реактивної електричної енергії (далі - Договір) про таке.

1. Предмет Договору

1.1. Оператор системи розподілу надає послуги із забезпечення перетікань реактивної електричної енергії до електроустановок споживачів, що експлуатують електромагнітно незбалансовані установки з неефективним співвідношенням активної і реактивної потужності, а Споживач вживає вичерпних технологічних заходів щодо компенсації перетікань реактивної електричної енергії у своїх електричних мережах та/або здійснює оплату Оператору системи розподілу за перетікання реактивної електричної енергії згідно з умовами цього Договору та додатками до нього, що є його невід'ємними частинами.

2. Зобов'язання Сторін

2.1. Оператор системи розподілу зобов'язується:

- виконувати умови цього Договору;
- надавати на території здійснення ліцензованої діяльності послуги із забезпечення перетікань реактивної електричної енергії до електроустановок споживачів;
- забезпечувати безперешкодний доступ у робочий час представників Споживача до розрахункових вузлів обліку електричної енергії, що встановлені на об'єктах оператора системи розподілу.

2.2. Споживач зобов'язується:

- виконувати умови цього Договору;
- здійснювати оплату за перетікання реактивної електричної енергії згідно з Порядком розрахунків за перетікання реактивної електричної енергії (Додаток 1 до цього Договору) та додатком 4 "Порядок розрахунків" Договору споживача про надання послуг з розподілу електричної енергії;
- забезпечувати безперешкодний доступ у робочий час уповноважених представників Оператора системи розподілу до розрахункових вузлів обліку електричної енергії, що встановлені на об'єктах Споживача;
- у разі припинення споживання електричної енергії внаслідок звільнення Споживачем займаного об'єкта повідомляти про це Оператора системи розподілу за 20 календарних днів та здійснити повний розрахунок згідно з умовами цього Договору до дня звільнення об'єкта включно.

3. Права Сторін

3.1. Оператор системи розподілу має право:

- на отримання від Споживача плати за перетікання реактивної електричної енергії, визначеної відповідно до Методики обчислення плати за перетікання реактивної електроенергії, затвердженої центральним органом виконавчої влади, що забезпечує формування та реалізацію державної політики в електроенергетичному комплексі (далі – Методика обчислення плати);
- на доступ до розрахункових вузлів обліку електричної енергії, що встановлені на об'єктах Споживача, для зняття показів, замірів потужності в години максимуму навантаження енергосистеми та для виконання інших робіт відповідно до цього Договору.

3.2. Споживач має право:

- на отримання від Оператора системи розподілу інформації щодо порядку визначення плати за перетікання реактивної електричної енергії;
- на доступ до розрахункових вузлів обліку електричної енергії, що встановлені на об'єктах Оператора системи розподілу, для зняття показів, замірів потужності в години максимуму навантаження енергосистеми та для виконання інших робіт відповідно до цього Договору;
- на встановлення засобів виміральної техніки реактивної електричної енергії та впровадження технологічних заходів на вирішення питань з компенсації перетікань реактивної електричної енергії, спрямовані на забезпечення електромагнітної збалансованості електроустановок Споживача;
- на відшкодування згідно з чинним законодавством збитків, заподіяних унаслідок порушення його прав.

4. Вимірювання та облік електричної енергії та порядок розрахунків

4.1. Вимірювання та облік активної та реактивної електричної енергії у Споживача, струмоприймачі якого приєднані до електричних мереж Оператора системи розподілу, здійснюється згідно з вимогами Кодексу

комерційного обліку електричної енергії, затвердженого постановою НКРЕКП від 14 березня 2018 року № 311, та Правил роздрібного ринку електричної енергії, затверджених постановою НКРЕКП від 14 березня 2018 року № 312 (із змінами) (далі – ПРРЕЕ).

4.2. На підставі показів вимірювальної техніки електричної енергії, подання яких здійснюється у терміні (строки), передбачені п. 3.4 Договору споживача про надання послуг з розподілу електричної енергії та додатку 4 "Порядком розрахунків" до Договору споживача про надання послуг з розподілу електричної енергії, Споживачем та Оператором системи розподілу оформлюються такі документи:

- звіт про покази засобів обліку за розрахунковий місяць (додаток 12 Договору споживача про надання послуг з розподілу електричної енергії);

- акт результатів замірів електричної потужності.

За наявності впадів на різних ступенях напруги та різних системах обліку значення показів надаються окремо за кожною точкою обліку.

4.3. Розрахунковим періодом є календарний місяць (з першого по останнє число кожного місяця включно).

4.4. Розрахунок плати за перетікання реактивної електричної енергії здійснюється відповідно до Методики обчислення плати та оформлюється згідно з Порядком розрахунків за перетікання реактивної електричної енергії (додаток 1 до цього Договору).

4.5. У разі виникнення у Споживача заборгованості за цим Договором Сторони за взаємною згодою та у порядку, передбаченому чинним законодавством, укладають договір щодо реструктуризації заборгованості.

У разі відсутності графіка погашення заборгованості та при відсутності у платіжному документі у реквізиті призначення платежу посилять на період, за який здійснюється оплата або перевищення суми платежу, необхідної для цього періоду, ці кошти, перераховані Споживачем, Оператор системи розподілу має право зарахувати як погашення існуючої заборгованості цього Споживача з найдавнішим терміном (строком) її виникнення.

Укладення Сторонами та дотримання споживачем узгодженого графіка погашення заборгованості не звільняє Споживача від оплати поточних платежів.

5. Відповідальність Сторін

5.1. Оператор системи розподілу несе відповідальність за безперервну передачу електричної енергії Споживачу.

5.2. Оператор системи розподілу не несе матеріальної відповідальності перед Споживачем за обмеження (припинення) постачання електричної енергії, яке викликане:

1) некваліфікованими діями персоналу Споживача;

2) умовами обмеження або припинення постачання електричної енергії у випадках, передбачених ПРРЕЕ;

3) автоматичним відключенням лінії живлення внаслідок пошкодження устаткування або діями Споживача, які викликали спрацювання автоматички за умови справності системи автоматичного відключення.

5.3. За внесення платежів, передбачених Договором, з порушенням термінів, визначених додатком 4 "Порядок розрахунків" Договору споживача про надання послуг з розподілу електричної енергії, у разі якщо главою 5 цього Договору передбачено, що оплату за послугу з розподілу здійснює споживач безпосередньо Оператору системи розподілу, Споживач сплачує Оператору системи розподілу пеню у розмірі 0,5% (але не більше подвійної облікової ставки Національного Банку України) за кожний день прострочення платежу, враховуючи день фактичної оплати. Сума пенізначається у розрахунковому документі окремим рядком.

6. Обставини непереборної сили

6.1. Сторони не несуть відповідальності за повне або часткове невиконання своїх зобов'язань за цим Договором, якщо воно є результатом дії обставин непереборної сили. До обставин непереборної сили належать:

- виняткові погодні умови і стихійні лиха (ураган, буря, повінь, нагромадження снігу, ожеледь, землетрус, пожежа, просідання і зсув ґрунту);

- передбачені ситуації, викликані діями сторони, що не є стороною відповідного договору (страйк, локаут, дія суспільного ворога, оголошена війна, загроза війни, терористичний акт, блокада, революція, заколот, повстання, масові заворушення, громадська демонстрація, протиправні дії третіх осіб, пожежа, вибух);

- умови, регламентовані відповідними органами виконавчої влади, а також пов'язані з ліквідацією наслідків викликаних винятковими погодними умовами і не передбачуваними ситуаціями, що перешкоджають виконанню договірних зобов'язань у цілому або частково.

Термін виконання зобов'язань за цим Договором у такому разі відкладається на строк дії обставин непереборної сили..

6.2. Сторона, для якої виконання зобов'язань стало неможливим внаслідок дії обставин непереборної сили, має письмово повідомити іншу Сторону про початок, тривалість та ймовірну дату припинення дії обставин непереборної сили.

6.3. Наявність обставин непереборної сили підтверджується відповідною довідкою, виданою Торгово-промисловою палатою України.

7. Строк договору

7.1. Цей Договір набирає чинності з дня приєднання Споживача до умов "Договору споживача про надання послуг із забезпечення перетікань реактивної електричної енергії" і діє протягом терміну дії "Договору споживача про надання послуг з розподілу електричної енергії".

Договір може бути розірвано і в інший термін за ініціативою будь-якої із Сторін у порядку, визначеному законодавством України.

8. Інші умови

8.1. У разі розташування розрахункових засобів вимірювальної техніки електричної енергії, які перебувають на балансі однієї із Сторін, на території іншої Сторони, Сторони зобов'язуються допускати представників іншої Сторони на свою територію кожного разу у випадку настання потреби у доступі до засобів вимірювальної техніки

8.2. Межа відповідальності за стан та обслуговування електростановак визначається Актом розмежування балансової належності електромереж та експлуатаційної відповідальності (додаток 6 до Договору споживача про надання послуг з розподілу електричної енергії) Сторін та позначається на Однolній схемі (додаток 7 до Договору споживача про надання послуг з розподілу електричної енергії).

8.3. Додатки до цього Договору є його невід'ємними частинами:

- 1) Додаток 1 "Порядок розрахунків за перетікання реактивної електричної енергії"
- 2) Додаток 2 "Письмове повідомлення про впровадження значень економічних еквівалентів реактивної потужності (D) на період 2023 - 2024 рр."

8.4. Усі зміни та доповнення до цього Договору оформлюються письмово та підписуються уповноваженими особами.

8.5. Сторони зобов'язуються письмово повідомляти про зміну реквізитів (місцезнаходження, найменування, організаційно-правової форми, банківських реквізитів тощо) не пізніше ніж через 10 днів після настання таких змін.

8.6. Суперечки щодо технічних питань розв'язуються центральним органом виконавчої влади, що реалізує державну політику у сфері нагляду (контролю) в галузі електроенергетики, згідно з чинним законодавством. Усі інші суперечки, що випливають з цього Договору, вирішуються шляхом переговорів між Сторонами. У випадку, якщо їх неможливо вирішити шляхом переговорів між Сторонами, вони вирішуються в судовому порядку відповідно до чинного законодавства.

8.7. Цей Договір укладено у двох примірниках, які мають однакову юридичну силу, один з них зберігається у Оператора системи розподілу, другий - у Споживача.

Оператор системи розподілу:

Черкаська міська філія

ПАТ "ЧеркасиОбленерго"

Директор

В.П. Трохимець

В.П. Трохимець

М.П.

2023 р

Споживач:

ТОВ "СОСНІВСЬКІ ЛІПКИ"



Т.В.Люльченко

Т.В. Люльченко

2023 р

Порядок розрахунків за перетікання реактивної електроенергії

1. Порядок розрахунків за надання послуг із забезпечення перетікання реактивної електричної енергії встановлено відповідно до вимог Кодексу комерційного обліку електричної енергії, затвердженого постановою НКРЕКП від 14 березня 2018 року № 311 (із змінами) (далі – Кодекс), Правил роздрібного ринку електричної енергії, затверджених постановою НКРЕКП від 14 березня 2018 року № 312 (із змінами) (далі – ПРРЕЕ) та Методики обчислення плати за перетікання реактивної електроенергії, затвердженої наказом Міністерства енергетики та вугільної промисловості України від 06.02.2018 № 87, зареєстрованої в Міністерстві юстиції України 02 квітня 2018 року за № 392/31844 (із змінами) (далі – Методика обчислення плати).

2. Розрахунковим для визначення плати за перетікання реактивної електричної енергії є календарний місяць (з першого по останнє число кожного місяця включно).

3. Розрахунки за перетікання реактивної електроенергії здійснюються за об'єктами непобутових споживачів електроенергії з дозволеною потужністю 50 кВт і більше, крім об'єктів, що споживають електроенергію на комунально-побутові потреби або технічні цілі багатоквартирних будинків (робота ліфтів, насосів, замково-переговорних пристроїв, освітлення дворів, сходові і номерних знаків тощо), а також за об'єктами альтернативної енергетики з дозволеною потужністю власних потреб 50 кВт і більше або які відносяться до генеруючих одиниць типу В, С, D.

Перелік об'єктів Споживача залучених до розрахунків за надання послуг із забезпечення перетікань реактивної електричної енергії, зазначені в Таблиці 1.

Оплата за звітний розрахунковий період здійснюється, якщо споживання або генерація реактивної електроенергії за об'єктом становить 1000 кВтАр год і більше (за відсутності відповідних засобів обліку реактивної електроенергії ці величини визначаються розрахунковим шляхом).

4. Споживач зобов'язаний протягом 5 робочих днів з дня отримання рахунка здійснити оплату за перетікання реактивної електричної енергії. За дату оплати приймається дата зарахування коштів на поточний рахунок Оператора системи розподілу.

5. Споживання реактивної електроенергії об'єкта Споживача за розрахунковий період обчислюється за формулою розділу III п.2 Методики обчислення плати.

6. За відсутності у вхідній точці вимірювання засобу обліку споживання реактивної електроенергії використовується розрахункове споживання реактивної електроенергії за формулою розділу III п.3 Методики обчислення плати.

7. Для розрахунку фактичного тангенса навантаження об'єкта Споживача розраховується споживання активної електроенергії за формулою розділу III п.4 Методики обчислення плати.

8. Фактичний тангенс навантаження об'єкта Споживача визначається за формулою розділу III п.5 Методики обчислення плати.

9. За відсутності у транзитній точці вимірювання засобу обліку споживання реактивної електроенергії використовується розрахункове споживання активної і реактивної електроенергії, що обчислюється з урахуванням фактичного тангенса навантаження за формулою розділу III п.6 Методики обчислення плати.

10. Остаточні значення споживання активної і реактивної електроенергії, а також фактичного тангенса навантаження об'єкта Споживача за розрахунковий період визначаються за формулами розділу III п.2, п.4 та п.5 Методики обчислення плати з урахуванням обсягів споживання активної і реактивної електроенергії всіх точок вимірювання, в тому числі розрахованих за формулами розділу III п.3 та п.6 Методики обчислення плати.

11. Генерація реактивної електроенергії об'єкта Споживача (плата за генерацію реактивної електроенергії) за потужності період обчислюється тільки за наявності на його об'єкті засобів КРП або пристроїв генерації активної потужності (БСК, СД, СК, СТК, блок-станції, когенераційні установки, дизельні генератори тощо).

Генерація реактивної електроенергії кабельними лініями і високовольтними (110 – 750 кВ) повітряними лініями в розрахунках не враховується. За наявності на об'єкті Споживача засобів КРП або пристроїв генерації активної потужності обсяги генерації реактивної електроенергії можуть визначатись в точках вимірювання, що не враховують обсяги генерації кабельних ліній або високовольтних повітряних ліній

12. За наявності засобів обліку генерації реактивної електроенергії на всіх вхідних точках вимірювання генерація реактивної електроенергії об'єкта Споживача за розрахунковий період визначається за формулою розділу III п.9 Методики обчислення плати.

13. За відсутності хоча б в одній вхідній точці вимірювання засобу обліку генерації реактивної електроенергії обсяг генерації реактивної електроенергії об'єкта Споживача визначається розрахунковим шляхом за формулою розділу III п.10 Методики обчислення плати.

14. Плата за перетікання реактивної електроенергії об'єкта Споживача за розрахунковий період визначається за формулою:

$P = P1 + P2 - P3$,

де P1

- основна плата за перетікання реактивної електроенергії, грн;

P2

- надбавка за недостатнє оснащення електричної мережі Споживача засобами КРП, грн;

P3

- знижка плати у разі залучення Споживача до регулювання балансу реактивної потужності (електроенергії), грн.

15. Основна плата P1 визначається за формулою:

$P1 = Pс + Pг$,

де Pс

- плата за споживання реактивної електроенергії, грн.

Пг - плата за генерацію реактивної електроенергії, грн.
15.1. Плата за споживання реактивної електроенергії Пс розраховується за формулою розділу III п.13 Методики обчислення плати.
15.2. За наявності засобів обліку генерації реактивної електроенергії на всіх вхідних точках вимірювання плата за генерацію реактивної електроенергії Пг визначається за формулою розділу III п.14 Методики обчислення плати.

15.3. За відсутності хоча б в одній вхідній точці вимірювання засобу обліку генерації реактивної електроенергії плата за генерацію реактивної електроенергії визначається за формулою розділу III п.15 Методики обчислення плати.
16. Надбавка за недостатнє оснащення електричної мережі Споживача засобами КРП (П2) визначається за формулою

$$П2 = Пс \times (tg\phi - 0,25)^2$$

При $tg\phi \leq 0,25$ (що відповідає економічному режиму роботи з $\cos\phi = 0,97$) складова П2 складається рівною нулю. Якщо $tg\phi > 2$, то у формулі використовується $tg\phi = 2$.

17. Умови розрахунку знижки плати ПЗ узгоджуються зі Споживачем. Рішення про доцільність залучення Споживача до регулювання електричних режимів перегікань реактивної потужності засобами його КРП або генераторних установок приймає Оператор системи розподілу.

18. - Значення економічного еквіваленту реактивної потужності (далі – ЕЕРП) (D) визначаються за допомогою сертифікованого програмного комплексу КВАРЕМ або інших програмних комплексів, сумісних з ним за функціональними можливостями.

19. ЕЕРП є сумою двох складових за формулою:

$$D = D1 + D2,$$

де D1 - перша складова ЕЕРП, що характеризує частку впливу реактивного перегікання в точці вимірювання споживача на техніко-економічні показники в електричній мережі Оператора системи передачі, кВт/кВАр;

D2 - друга складова ЕЕРП, що характеризує частку впливу реактивного перегікання в точці вимірювання споживача на техніко-економічні показники в електричній мережі Оператора системи розподілу, кВт/кВАр.

20. Складові ЕЕРП D1 розраховуються Оператором системи передачі для кожного центру живлення її розрахункової схеми за нормальною схемою та характерним режимом основної мережі Оператора системи передачі. Розрахункова схема та характерний режим визначаються режимом максимальних навантажень Оператора системи передачі, що передує черговому перерахунку ЕЕРП (наприклад, режимом зимового максимуму). Результати розрахунків D1 затверджуються Оператором системи передачі.

21. Складові ЕЕРП D2 розраховуються Оператором системи розподілу для точок вимірювання об'єкта споживача за нормальною розрахунковою схемою живлення Споживача та характерним режимом електричної мережі Оператора системи розподілу. Розрахункові схеми та характерні режими визначаються режимом максимальних навантажень Оператора системи розподілу, що передує черговому перерахунку ЕЕРП (наприклад, режимом зимового максимуму). Результати розрахунків D2 затверджуються відповідними Оператором системи розподілу.

22. За відсутності даних про фактичні навантаження трансформаторів розподільних мереж Оператора системи розподілу для розрахунку ЕЕРП D2 використовується коефіцієнт завантаження трансформаторів - 20% і тангенс навантаження - 0,5.

23. Активна і реактивна потужність навантаження в точках вимірювання Споживача для розрахунку ЕЕРП D2 визначається за режимом максимального навантаження об'єкта Споживача (виміри зимового максимуму або літнього мінімуму, розрахункові значення за максимальним обсягом споживання, розрахункове завантаження трансформатора, дозволена потужність тощо). За відсутності даних про реактивну потужність використовується тангенс навантаження - 0,5.

24. Черговий перерахунок ЕЕРП виконується один раз на два роки. Нові значення ЕЕРП діють з січня кожного дворічного періоду.

25. Значення ЕЕРП може бути перераховане протягом дворічного періоду за умови зміни цього додатку щодо складу точок вимірювання об'єкта Споживача, уточнення навантажень точок вимірювання, зміни параметрів обладнання електричної мережі Споживача, що враховувались для розрахунку ЕЕРП D2, зміни нормальної схеми живлення Споживача в мережі Оператора системи розподілу, тощо.

26. Нові (перераховані) значення ЕЕРП Оператор системи розподілу доводить до відома споживача письмовим повідомленням, що є невід'ємною частиною Договору про надання послуг із забезпечення перегікань реактивної електричної енергії або із зазначенням змін в цьому додатку.

27. Якщо на об'єкті Споживача встановлено пристрої генерації активної електроенергії, що не є окремими вхідними точками вимірювання (блок-станції, когенераційні установки, дизельні генератори тощо), та за наявності на цих пристроях комерційного обліку генерації активної електроенергії, розрахункове значення споживання активної електроенергії об'єкта Споживача за розрахунковий період (W_{Рс(О)}), що використовується у формулі розділу III п.5 Методики обчислення плати для визначення фактичного коефіцієнта потужності, визначається з урахуванням генерації активної електроенергії у вхідних точках вимірювання і в точках вимірювання генераторних пристроїв за формулою розділу III п.33. Методики обчислення плати.

28. У точках вимірювання об'єкта споживача, на яких встановлено виключно пристрої генерації активної електроенергії згідно ліцензії з виробництва електричної енергії, а також у точках вимірювання об'єкта альтернативної енергетики, які тимчасово працюють у режимі споживання активної електроенергії, враховується тільки складова плати за споживання реактивної електроенергії Пс (складові плати за генерацію реактивної електроенергії Пг і надбавки за недостатнє оснащення засобами КРП-П2 не враховуються).

Для коректного обліку споживання реактивної електроенергії необхідно використовувати лічильники, що вимірюють перетікання електроенергії у чотирьох квадрантах. Для розрахунку складової плати Пс необхідно використовувати обсяги реактивної електроенергії у першому квадранті, тобто у режимі споживання активної електроенергії. За відсутності обліку електроенергії за чотирма квадрантами використовуються розрахункові значення споживання реактивної електроенергії у першому квадранті згідно розділу III п.32 Методики обчислення плати, за відсутності можливості таких розрахунків використовуються повний обсяг споживання реактивної електроенергії.

29. Індукційні засоби обліку реактивної електроенергії повинні мати стопори зворотного ходу. За наявності на об'єкті Споживача засобів КРП необхідно забезпечити окремі обліки споживання і генерації реактивної електроенергії.

Розрахункові засоби обліку, що контролюють генерацію реактивної електроенергії в мережу Оператора системи розподілу, мають бути встановлені вище точок приєднань усіх наявних у мережі споживача джерел реактивної електроенергії.

Пряме віднімання генерації реактивної електроенергії від її споживання або споживання реактивної електроенергії від її генерації за розрахунковий період технологічно некоректне і неприпустиме.

В умовах транзитних схем електропостачання об'єкта Споживача, що має багатостороннє живлення, розрахунковий облік перетікання реактивної електроенергії необхідно встановлюватися безпосередньо на приєднаннях Споживача.

30. В умовах відсутності або недостатності інформації про схеми живлення Споживача використовуються середньозважені значення ЕЕРП для Оператора системи розподілу в цілому за формулами розділу III п.36 Методики обчислення плати.

31. У разі тимчасового порушення обліку реактивної електроенергії не з вини Споживача або неподання даних про обсяги перетікання реактивної електроенергії в поточному розрахунковому періоді розрахунок здійснюється за середньодобовим обсягом попереднього розрахункового періоду, а в наступні розрахункові періоди – за формулами розділу III п.3, п.6, п.10 Методики обчислення плати.

У разі, якщо облік не може бути відновлений у строк одного розрахункового періоду не з вини Споживача, порядок подальших розрахунків встановлюється за домовленістю сторін

32. У разі тимчасового порушення обліку реактивної електроенергії з вини Споживача розрахунок за перетікання реактивної електроенергії здійснюється за формулами розділу III п.3, п.6, п.10 Методики обчислення плати.

33. Встановлена потужність компенсувальних установок (КУ) Споживача:

Таблиця 2

№ з/п	Тип КУ	Номінальна напруга		Усього
		до 1000 В	понад 1000 В	
1.	Конденсаторні установки, кВАр в тому числі:	—	—	—
1.1.	3 автоматичним регулюванням, кВАр	—	—	—
1.2.	3 ручним регулюванням, кВАр	—	—	—
2.	Синхронні двигуни (СД), кВт	—	—	—
3.	Пристрої КРП, зблоковані з технологічним обладнанням, кВАр	—	—	—

34. У разі самовільного підключення Споживачем пристроїв КРП Споживач має сплатити за розрахункові обсяги генерації реактивної електроенергії за формулою розділу III п.10 Методики обчислення плати з урахуванням потужності самовільно підключених пристроїв КРП з дати останнього внесення змін до Договору про надання послуг із забезпечення перетікань реактивної електроенергії.

35. У разі фіксації значних обсягів генерації реактивної електроенергії у вхідних точках вимірювання на об'єкті Споживача з відсутніми пристроями КРП, що може відбутись за рахунок зарядної потужності кабельних ліній Споживача, транзитних перетікань реактивної потужності через замкнені мережі Споживача або Оператора системи розподілу, наявності пристроїв КРП в мережах субспоживачів тощо Споживач повинен надати доступ працівникам Оператора системи розподілу для відповідної інспекції щодо наявності у Споживача або його субспоживачів засобів КРП. У разі відмови Споживача від такої інспекції, Оператор системи розподілу нараховує споживачу плату за генерацію реактивної електроенергії.

36. Розгляд спірних питань між споживачами та Оператором системи розподілу щодо перетікання реактивної електроенергії здійснюється ЦОВВ в межах повноважень, визначених чинним законодавством України, або в судовому порядку.

37. Цей додаток є невід'ємною частиною Договору про надання послуг із забезпечення перетікань реактивної електричної енергії (Додаток ІІ Договору споживача про надання послуг з розподілу електричної енергії від "А" необтм 2023 р. № 7336).

Оператор системи розподілу:

Черкаська міська філія

ПАТ "Черкасиобленерго"

Директор

В.П. Трохимець

(підпис, прізвище, ініціали)

необтм 2023 р

м.п.

Споживач:

ТОВ "СОСНІВСЬКІ ЛІПКИ"

Директор

Т.В.Люльченко

(підпис, прізвище, ініціали)

необтм 2023 р

Перелік об'єктів Споживача залучених до розрахунків за надання послуг із забезпечення перетікань реактивної електричної енергії

Таблиця 1

№ п/п	Найменування об'єкта споживача	Адреса об'єкта споживача	Точка розрахунку ЕЕРП (п/ст., РП, ТП та ін.)	Вид обліку (СП, СТ)	P, кВт	Q, кВА	№ лічильника	Дані засобів обліку реактивної електроенергії		Тип лічильника	9	10	11	12	13	14	15	Примітка
								Розрахункові коефіцієнти	Тип-р струму									
1	нежитлове приміщення, магазин	Черкаська обл., м. Черкаси, вул. Липківського	ТТ-154	СП	80,0	40,0	20286225	---	---	---	---	---	---	---	---	---	---	---
1	нежитлове приміщення, магазин	Черкаська обл., м. Черкаси, вул. Липківського	ТТ-154	СП	80,0	40,0	20286225	---	---	---	---	---	---	---	---	---	---	---

Обчислення ЕЕРП виконується Оператором системи розподілу згідно з порядком, встановленим Методикою обчислення плати. Черговий перерахунок ЕЕРП виконується один раз на два роки.

Оператор системи розподілу:

Черкаська міська філія

ПАТ "Черкасиобленерго"

Директор

В.М. Трохимець



2023 p

Споживач:

ТОВ "СОСНІВСЬКІ ЛІПКИ"

Директор

Т.В. Любченко



2023 p

Додаток 2
до договору про надання послуг із забезпечення
перетікань реактивної електричної енергії
від "Д" необтмис 2023 р.

Споживачу ТОВ "СОСНІВСЬКІ ЛИПКИ"

Договір споживача про надання послуг
з розподілу електричної енергії
від "Д" необтмис 2023 р. № 7336

**Письмове повідомлення
про впровадження значень економічних еквівалентів реактивної потужності (D)
на період 2023 - 2024 рр.**

Згідно порядку, встановленого Методикою обчислення плати за перетікання реактивної електроенергії, затвердженої наказом Міністерства енергетики та вугільної промисловості України від 06.02.2018 №87, зареєстрованої в Міністерстві юстиції України 02 квітня 2018 року за № 392/31844 (із змінами) (далі – Методика обчислення плати), повідомляємо про наступне.

1. За результатами перерахунків економічних еквівалентів реактивної потужності (далі – ЕЕРП) по об'єктах з дозволеною потужністю 50 кВт і більше, а також за об'єктами альтернативної енергетики з дозволеною потужністю власних потреб 50 кВт і більше або які відносяться до генеруючих одиниць типу В, С, D, виконаних згідно з порядком, встановленим Методикою обчислення плати, за допомогою сертифікованого програмного забезпечення "Комплексу відлікового аналізу реактивів електричних мереж" на Ваше підприємство доводяться наступні значення ЕЕРП (D) по точках вимірювання, за якими виконуються розрахунки за перетікання реактивної електроенергії:

№ з/п	Точка розрахунку ЕЕРП (D) (ПС, РП, ТП та інше)	P, кВт	Q, кВАр	ЕЕРП (D)	Примітка
1	2	3	4	5	6
1	ТП-154	80,0	40,0	0,0946	---

Зазначені у таблиці значення ЕЕРП (D) будуть застосовуватися Оператором системи розподілу при виконанні обчислення плати за перетікання реактивної електроенергії з "Д" необтмис 2023 р. № 7336.
Це повідомлення є невід'ємною частиною Договору про надання послуг із забезпечення перетікань реактивної електричної енергії (Додаток ІІ Договору споживача про надання послуг з розподілу електричної енергії від "Д" необтмис 2023 р. № 7336).

Директор Черкаської філії



підпис

В.П. Трохимець

Додаток 12
до договору споживача про надання
послуг з розподілу електричної енергії
№ 7336 "17" грудня 2023 р.

Звіт про покази засобів обліку за розрахунковий місяць

(назва споживача) _____
20 _____ року
(вказати календарний місяць)

станом на 01 числа поточного та наступного календарного (розрахункового) місяців

Згідно даного звіту Споживач прийняв (отримав) послугу з розподілу електричної енергії та спожив електричну енергію в наступному обсязі:

Код ТО	Найменування об'єкта (площадки вимірювання, ТО)	Вид е/с: А-активна Р-активна Г-реакція	№ лічильника	Зони доби (т/к, н/т/к, ніч)	попередні		поточні (розрахункові)	Різниця показів (рп.8 - рп.7)	Розрахунковий коєфіцієнт	Кількість розподіленої електроенергії, кВт*год (рп.9*рп.10)	EIC-код ТО
					покази лічильника	покази лічильника					
1											
2											
3											
4											
5											
6											
7											
8											
9											
10											
11											

Споживач (уповноважена особа):

Звіт прийняв та опрацював:
працівник Оператора системи розподілу

(місце)

(підпис та підпис)

Оператор системи розподілу:

Черкаська міська філія
ПАТ "Черкасиобленерго"

Директор
В.ІІ. Трохимець

(місце, підпис, підпис)

"17" грудня 2023 р

М.П.

Споживач:

ТОВ "СОСНІВСЬКІ ЛІПКИ"

Директор

Т.В. Люльченко

(місце, підпис, підпис)

"17" грудня 2023 р

М.П.

АКТ
про фактичне надання послуг
з розподілу електричної енергії

за розрахунковий період _____ 20 _____ року
(вказати календарний місяць)

Даним Актом сторони підтверджують, що Оператор системи розподілу дійсно надав послугу з розподілу електричної енергії, а Споживач фактично прийняв (отримав) вказані послуги в наступному обсязі:

Вид послуги	Обсяг послуги, кВт*год	Вартість послуги без ПДВ, грн.	ПДВ, грн.	Вартість послуги з ПДВ, грн.
1	2	3	4	5
Розподіл е/е		ЗРАЗОК		

Оператор системи розподілу:

_____ філія
Відокремленого структурного підрозділу
ПАТ "Черкасиобленерго"

(підпис, прізвище, ініціали)

« _____ » 20 _____ р.

М.П.

« _____ » 20 _____ р.

М.П.

АКТ

про фактичне надання послуг
з забезпечення перетікань реактивної електричної енергії

за розрахунковий період _____ 20 _____ року
(вказати календарний місяць)

Даним Актом сторони підтверджують, що Оператор системи розподілу дійсно надав послугу із забезпечення перетікань реактивної електричної енергії, а Споживач фактично прийняв (отримав) вказані послуги в наступному обсязі:

Вид послуги	Обсяг послуги, кВт*год	Вартість послуги без ПДВ, грн.	ПДВ, грн.	Вартість послуги з ПДВ, грн.
1	2	3	4	5
Забезпечення перетікань реактивної е/е		ЗРАЗОК		

Оператор системи розподілу:

_____ філія
Відокремленого структурного підрозділу
ПАТ "Черкасиобленерго"
Директор

(підпис, прізвище, ініціали)

« _____ » 20 _____ р.

М.П.

Споживач:

(підпис, прізвище, ініціали)

« _____ » 20 _____ р.

М.П.

Оператор системи розподілу:

Черкаська міська філія
ПАТ "Черкасиобленерго"
Директор
_____ В.П. Трохимець
(підпис, прізвище, ініціали)

М.П.

_____ 2023 р

Споживач:
ТОВ "ОСНІВСЬКІ ЛИПКИ"

Директор
_____ Т.В.Люльченко
(підпис, прізвище, ініціали)

М.П.

_____ 2023 р

Перелік уповноважених осіб споживача

1. Уповноваженими особами у правовідносинах із Оператором системи розподілу відповідно до умов даного Договору та вимог ПРРЕЕ є:

- 1.1. ТОВ "СОСНІВСЬКІ ЛИПКИ" Директор Люльченко Тетяна Володимирівна.
- 1.2. Відповідальний за електрогосподарство Бондаренко Павло Олександрович.

2. Крім осіб, зазначених в п.1. цього Додатку уповноваженими особами Споживача є особи, які безпосередньо присутні при здійсненні Оператором системи розподілу заходів з виконання умов даного Договору та ПРРЕЕ, в тому числі при складанні акту про порушення за умови, що присутня особа забезпечила належний доступ до електроустановки та самостійно назвалася, чим підтвердила свою уповноваженість та/або представництво Споживача.

3. Особам, які визначені в п.1; п.2. надаються, зокрема, але не виключно, наступні повноваження:

- бути присутнім при здійсненні Оператором системи розподілу всіх дій, які пов'язані із виконанням даного Договору та/або вимог ПРРЕЕ, Кодексу системи розподілу, Кодексу комерційного обліку;
- отримувати у Оператора системи розподілу рахунки про оплату за надання послуг з розподілу та/або за надання послуг із забезпечення реактивної електричної енергії, а також акти, протоколи, повідомлення в межах виконання даного Договору та/або вимог ПРРЕЕ, Кодексу системи розподілу, Кодексу комерційного обліку;
- підписувати Акти про порушення Правил роздрібного ринку електричної енергії, Акти технічної перевірки (контрольного огляду) та пломбування приладів обліку та інші акти, протоколи, попередження та повідомлення, в межах виконання даного Договору та/або вимог ПРРЕЕ, Кодексу системи розподілу, Кодексу комерційного обліку;
- проводити заходи щодо взаємодії з Оператором системи розподілу з питань належного виконання умов даного Договору.

Особам, які визначені в п.1; п.2. цього Додатку, надаються і інші повноваження представника Споживача, передбачені Договором та/або вимог ПРРЕЕ, Кодексу системи розподілу, Кодексу комерційного обліку.

Повноваження надаються особам на термін дії даного Договору.

У разі зміни складу уповноважених осіб Споживач самостійно зобов'язаний повідомити про це Оператора системи розподілу та ініціювати внесення відповідних змін до цього додатку. Якщо споживачем не повідомлено або своєчасно не повідомлено про такі зміни, уповноваженою особою Споживача вважається будь-яка особа, яка представилась представником (працівником) сторони Споживача та забезпечила належний безперешкодний доступ до електроустановок та схеми обліку Споживача.

Споживач:
ТОВ "СОСНІВСЬКІ ЛИПКИ"



Т.В.Люльченко

2023 р



Додаток 15
до договору споживача про надання
послуг з розподілу електричної енергії
№ 7336 "А" *необмінно* 2023 р.

Відомості про обсяги очікуваного споживання та режими роботи об'єкта

1. Очікувані обсяги споживання електричної енергії (договірна величина споживання електричної енергії) на 2023 рік

ТОВАРИСТВО З ОБМЕЖЕНОЮ ВІДПОВІДАЛЬНІСТЮ "СОСНІВСЬКІ ЛІПКИ"

2. Розмір очікуваного споживання електричної енергії для кожного об'єкту (площадки вимірювання).

№ п/п	Вид об'єкта (назва площадки вимірювання)	Адреса об'єкта			Режим роботи		Об'єкт споживача															
		Чаркаська обл., м. Черкасн, вул. Липківського митрополита, будинок 26	10	1	5	годин в зміну в день в тиждень	електроустановки	Кількість робочих	Січень	Лютий	Березень	Квітень	Травень	Червень	Липень	Серпень	Вересень	Жовтень	Листопад	Грудень	Рік, всього	
1	нежитлове приміщення, магазин	Всього:			—	—	—	—	—	—	—	—	—	—	—	—	—	—	—	—	—	0,6
		Всього:			—	—	—	—	—	—	—	—	—	—	—	—	—	—	—	—	—	0,6
		Очікувані обсяги споживання електричної енергії на 2023 р., тис. кВт.год																				

3. Обсяги споживання електричної енергії Споживачем, визначені цим додатком до Договору, вляються договірними величинами споживання електричної енергії та граничного рівня потужності на розрахунковий період. Відомості про обсяги очікуваного споживання електричної енергії в наступному році подаються оператору системи розподілу у термін до 1 листопада поточного року. Щодо об'єктів побутових споживачів, а також у разі ненадання неопублікованим споживачем зазначених відомостей про обсяги очікуваного споживання електричної енергії в наступний рік визначається оператором системи за фактичними обсягами споживання у відповідних періодах поточного року, наступний рік визначається оператором системи за фактичними обсягами споживання у відповідних періодах поточного року, що минули, та у відповідних періодах минулого року, які відповідають майбутнім періодам поточного року.

Обсяги очікуваного споживання повинні об'єктивно відображати прогнозоване споживання електричної енергії або бути максимальньо наближеними до фактичних обсягів споживання у відповідних періодах поточного року, що минули, та у відповідних періодах минулого року, які відповідають майбутнім періодам поточного року.

4. Обсяги транспортування електричної енергії в електричні мережі інших учасників розділоного ринку на 2023 рік.

Очікувані обсяги споживання електричної енергії на 2023 р., тис. кВт.год

№ п/п	Вид об'єкта (назва площалки вимірювання)	Всього:	
		--	--
	Адреса об'єкта	--	--
--	--	--	--
--	--	--	--
--	Січень	--	--
--	Лютий	--	--
--	Березень	--	--
--	Квітень	--	--
--	Травень	--	--
--	Червень	--	--
--	Липень	--	--
--	Серпень	--	--
--	Вересень	--	--
--	Жовтень	--	--
--	Листопад	--	--
--	Грудень	--	--
--	Рік, всього	--	--

Оператор системи розподілу:

Черкаська міська філія

ПАТ "Черкасиобленерго"

Директор

В.П. Трохимець

(підпис, прізвище, ініціали)

№ 17/мдс/мтс/2023 р

М.П.



Споживач:

ТОВ "СОСНІВСЬКІ ЛІПКИ"

Директор

Т.В.Люльчєнко

(підпис, прізвище, ініціали)

№ 17/мдс/мтс/2023 р



Додаток 15.1
до договору споживача про надання
послуг з розподілу електричної енергії
№ 7336 *№ 15.1* *№ 15.1*
2023 р.

Відомості про обсяги очікуваного споживання та режими роботи об'єкта

1. Очікувані обсяги споживання електричної енергії (договірна величина споживання електричної енергії) на 2024 рік

ТОВАРИСТВО З ОБМЕЖЕНОЮ ВІДПОВІДАЛЬНІСТЮ "СОСНІВСЬКІ ЛІПКИ"

2. Розмір очікуваного споживання електричної енергії для кожного об'єкту (площади вимірювання)

№ п/п	Вид об'єкта (назва площадки вимірювання)	Адреса об'єкта			Об'єкт споживача													
		Режим роботи електроустановки	Кількість робочих годин в зміну	днів в місяць	Січень	Лютий	Березень	Квітень	Травень	Червень	Липень	Серпень	Вересень	Жовтень	Листопад	Грудень	Рік, всього	
1	нежитлове приміщення, матазин	Черкаська обл., м. Черкаси, вул. Липківського	10	1	5	0,2	0,2	0,2	0,2	0,2	0,2	0,2	0,2	0,2	0,2	0,2	0,2	2,4
		Всього:			—	—	—	—	—	—	—	—	—	—	—	—	—	2,4

Очікувані обсяги споживання електричної енергії на 2024 р., тис. кВт.год

3. Обсяги споживання електричної енергії Споживачем, визначені цим додатком до Договору, являються договірними величинами споживання електричної енергії та граничного рівня потужності на розрахунковий період. Відомості про обсяги очікуваного споживання електричної енергії в наступному році подаються оператору системи розподілу у термін до 1 листопада поточного року. Цілодобові покупки споживачів, а також у разі ненадання непобутовим споживачем зазначених відомостей про обсяги очікуваного споживання електричної енергії в наступному році з помісячним або поквартальним розподілом у встановлений термін очікуваного споживання електричної енергії на наступний рік визначається оператором системи за фактичними обсягами споживання у відповідних періодах поточного року, що минули, та у відповідних періодах споживання електричної енергії в наступному році, які відображають майбутнім періодам поточного року. Обсяги очікуваного споживання повинні об'єктивно відображати прогнозоване споживання електричної енергії або бути максимально наближеними до фактичних обсягів споживання у відповідних періодах поточного року, що минули, та у відповідних періодах майбутнім періодам поточного року, які відображають майбутнім періодам поточного року.

4. Обсяги транспортування електричної енергії в електричній мережі інших учасників роздріного ринку на 2024 рік.

(Обсяги обсяги споживання електроенергії на 2024 р. тис. кВт.год)

№ п/п	Вид об'єкта (назва підприємства вимірювання)	Всього:	
		--	--
	Адреса об'єкта	--	--
--	--	--	--
--	Січень	--	--
--	Лютий	--	--
--	Березень	--	--
--	Квітень	--	--
--	Травень	--	--
--	Червень	--	--
--	Липень	--	--
--	Серпень	--	--
--	Вересень	--	--
--	Жовтень	--	--
--	Листопад	--	--
--	Грудень	--	--
--	Рік, всього	--	--

Оператор системи розподілу:

Черкаська міська філія
ПАТ "Черкасиобленерго"
Директор
В.П.Трохимець
"Черкасиобленерго"
2023 р



Споживач:

ТОВ "СОСНІВСЬКІ ЛІПКИ"
Директор
Т.В.Людзьченко
"Соснівські ліпки"
2023 р



Пронумеровано та пронумеровано сторінок
40
2023 р.

