



**ДТЕК Дніпровські
Електромережі**

Оператор системи
розподілу

АТ «ДТЕК ДНІПРОВСЬКІ ЕЛЕКТРОМЕРЕЖІ»
шосе Запорізьке, 22
м. Дніпро, 49107, Україна

26.06.2024р. № 37789/1001

На № _____ від _____

**Директору департаменту
капітального будівництва
Дніпропетровської ОДА
КУШВІДУ Олександрю**
49000, м. Дніпро
вул. Старокозацька, 34
ЄДРПОУ 04011650
E-mail: nsshevchenko@adm.dp.gov.ua
Конт. тел. +3 8 050-363-37-89

Щодо розгляду заяви про приєднання
електроустановки певної потужності

АКЦІОНЕРНЕ ТОВАРИСТВО «ДТЕК ДНІПРОВСЬКІ ЕЛЕКТРОМЕРЕЖІ» (далі – АТ «ДТЕК ДНІПРОВСЬКІ ЕЛЕКТРОМЕРЕЖІ») надає Вам технічні умови нестандартного приєднання до електричних мереж електроустановок, розрахунок вартості плати за приєднання до електричних мереж та рахунок на оплату плати за приєднання, що були сформовані на підставі Заяви про приєднання електроустановки певної потужності № С120624289050.

Додатково повідомляємо, що згідно вимог пункту 4.5.6. глави 4.5. розділу IV Кодексу систем розподілу, затвердженого постановою Національної комісії, що здійснює державне регулювання у сферах енергетики та комунальних послуг від 14.03.2018 №310, який набув чинності 19.04.2018 року, із змінами і доповненнями (надалі – Кодекс), Договір про приєднання до електричних мереж системи розподілу «під ключ» вважається укладеним з дати подання замовником належним чином оформленої заяви про приєднання та документів, що додаються до неї.

Технічні умови набирають чинності після оплати замовником вартості послуги з приєднання.

Якщо Замовник не оплатив послугу з нестандартного приєднання протягом 20 робочих днів з дня отримання технічних умов, розрахунку вартості плати за приєднання до електричних мереж та рахунку на оплату плати за приєднання, такий договір вважається розірваним, а технічні умови такими, що не набрали чинності.

Окремо звертаємо Вашу увагу, що у відповідності до умов пункту 4.1.32. Кодексу, послуга з приєднання до електричних мереж, яку надає ОСР, не включає послугу із забезпечення влаштування комерційного обліку електричної енергії, яка надається постачальниками послуг комерційного обліку відповідно до Кодексу комерційного обліку. Отже, Вам необхідно визначитися із суб'єктом господарювання, який виконає улаштування комерційного обліку електричної енергії, як окрему послугу.

Звертаємо увагу щодо необхідності забезпечення готовності внутрішніх електромереж Замовника до подачі напруги згідно вимог ПУЕ.



Передавайте покази, дізнавайтесь про відключення, замовляйте послуги онлайн



Вайбер



Телеграм



Сайт



для фізичних клієнтів:

+ 38 (056) 790 99 00

+ 38 (067) 790 99 00

+ 38 (066) 790 99 00

+ 38 (063) 790 99 00

для юридичних клієнтів:

+ 38 (067) 522 21 12

Крім того, Замовник зобов'язаний розробити проектну документацію щодо будівництва електричних мереж внутрішнього електрозабезпечення електроустановок Замовника від точки приєднання до об'єкта Замовника та щодо безпеки електропостачання, та погодити дану документацію з ОСР в частині влаштування комерційного обліку електричної енергії.

Вам необхідно здійснити плату за послугу з приєднання у розмірі 100%, складова лінійної частини приєднання – відсутня.

Звертаємо Вашу увагу на необхідність ознайомитись з актом про розміщення об'єкту відносно охоронної зони електричних мереж та повернути Оператору системи розподілу один примірник підписаного з Вашого боку акту.

У разі виникнення питань щодо надання послуги з приєднання до електричних мереж, рекомендуємо звертатись до контакт-центру АТ «ДТЕК ДНІПРОВСЬКІ ЕЛЕКТРОМЕРЕЖІ» за цілодобовим телефоном 056-790-99-00, 066-790-99-00, 067-790-99-00, де заявка буде прийнята для опрацювання та надана актуальна інформація.

Додатки:

1. Технічні умови № (ідентифікатор) – ТУ 022827 260624 1 03 79 2 000000 1.
2. Типовий договір про нестандартне приєднання до електричних мереж системи розподілу «під ключ».
3. Розрахунок вартості плати за нестандартне приєднання до електричних мереж системи розподілу «під ключ».
4. Акт про розміщення об'єкту відносно охоронної зони електромереж
5. Рахунок №95770416 від 26.06.2024р.

Представник
АТ «ДТЕК ДНІПРОВСЬКІ ЕЛЕКТРОМЕРЕЖІ»
26.06.2024р.


Олександр ЛОБА

Отримав:

_____ (дата)

_____ (підпис)

_____ (П.І.Б.)

Підготовлено:
провідний фахівець відділу з технічних приєднань ГАНОЛЬ Світлана.



Передавайте покази, дізнавайтесь про відключення, замовляйте послуги онлайн



Вайбер



Телеграм



Сайт



для фізичних клієнтів:

+ 38 (056) 790 99 00

+ 38 (067) 790 99 00

+ 38 (066) 790 99 00

+ 38 (063) 790 99 00

для юридичних клієнтів:

+ 38 (067) 522 21 12

**Типовий договір
про нестандартне приєднання до електричних мереж системи розподілу
«під ключ» № 0050612217**

м. Дніпро

26.06.2024

АКЦІОНЕРНЕ ТОВАРИСТВО «ДТЕК ДНІПРОВСЬКІ ЕЛЕКТРОМЕРЕЖІ», (далі – Виконавець послуг), яке діє на підставі ліцензії, отриманої на виконання норм Законів України «Про ринок електричної енергії», «Про ліцензування видів господарської діяльності», рішення органу ліцензування щодо видачі ліцензії та дата набуття права на провадження ліцензованої діяльності Оператора системи розподілу наведені в Ліцензійному реєстрі, що розміщений на офіційному сайті НКРЕКП за посиланням: <http://www.nerc.gov.ua/>, в особі **представника АТ «ДТЕК ДНІПРОВСЬКІ ЕЛЕКТРОМЕРЕЖІ» Лоби Олександра Васильовича**, який діє на підставі довіреності № 97/2024 від 04.03.2024 року, з однієї сторони, та **ДЕПАРТАМЕНТ КАПІТАЛЬНОГО БУДІВНИЦТВА ДНІПРОПЕТРОВСЬКОЇ ОБЛАСНОЇ ДЕРЖАВНОЇ АДМІНІСТРАЦІЇ** (далі – Замовник), в особі **директора департаменту Кушвіда Олександра Анатолійовича**, який діє на підставі _____, з другої сторони (далі разом – Сторони, а кожна окрема -Сторона), уклали цей типовий договір про нестандартне приєднання до електричних мереж системи розподілу «під ключ» (далі – Договір).

1. Загальні положення

1.1. Цей договір про нестандартне приєднання до електричних мереж системи розподілу «під ключ» (далі – Договір) є публічним договором приєднання, який встановлює порядок та умови приєднання замовника до електричних мереж оператора системи розподілу. Цей Договір укладається між оператором системи розподілу (далі – Виконавець) та замовником послуг з приєднання до електричних мереж (далі – Замовник) з урахуванням статей 630, 633, 634 Цивільного кодексу України шляхом подання заяви про приєднання електроустановки певної потужності відповідно до умов Кодексу систем розподілу, затвердженого постановою Національної комісії, що здійснює державне регулювання у сферах енергетики та комунальних послуг, від 14 березня 2018 року № 310 (далі – Кодекс).

2. Предмет Договору

2.1. За цим Договором Виконавець забезпечує надання послуги з приєднання електроустановок об'єкта Замовника (будівництво, реконструкція, технічне переоснащення та введення в експлуатацію електричних мереж зовнішнього електрозабезпечення об'єкта Замовника від точки забезпечення потужності до точки приєднання) відповідно до схеми зовнішнього електрозабезпечення і проектної документації та здійснює підключення електроустановок об'єкта Замовника до електричних мереж системи розподілу на умовах цього Договору.

2.2. Замовник оплачує Виконавцю вартість приєднання до електричних мереж системи розподілу на умовах цього Договору.

3. Права та обов'язки Сторін

3.1. Виконавець послуг зобов'язаний:

3.1.1. Надати Замовнику розрахунок вартості плати за приєднання до електричних мереж та рахунок на сплату плати за приєднання.

3.1.2. Надати Технічні умови.

3.1.3. Розпочати приєднання об'єкта (електроустановок) Замовника до електричних мереж системи розподілу після оплати Замовником послуги з приєднання відповідно до вимог цього Договору.

3.1.4. Забезпечити в установленому порядку приєднання (будівництво та введення в експлуатацію електричних мереж зовнішнього електрозабезпечення об'єкта Замовника від місця забезпечення потужності до точки приєднання) об'єкта (електроустановок) Замовника до електричних мереж системи розподілу у строки, встановлені Кодексом.

3.1.5. Здійснити первинне підключення електроустановок Замовника з метою проведення випробувань електрообладнання схеми зовнішнього електрозабезпечення електроустановок Замовника та підключити електроустановки Замовника до електричних мереж системи розподілу після повної (стовідсоткової) оплати послуги з приєднання впродовж 5 робочих днів після отримання заяви Замовника або впродовж 10 робочих днів, якщо підключення потребує припинення електропостачання інших користувачів, після виконання Сторонами умов цього Договору та укладення договору про надання послуг з розподілу електричної енергії (або внесення змін до діючих договорів).

3.2. Замовник зобов'язаний:

3.2.1. Оплатити на умовах цього Договору вартість наданих Виконавцем послуг з приєднання електроустановок Замовника до електричних мереж системи розподілу в точці приєднання.

3.2.2. Погодити з Виконавцем послуг на відповідність вимогам технічних умов проектну документацію щодо будівництва (реконструкції, технічного переоснащення) електричних мереж внутрішнього електрозабезпечення електроустановок Замовника для об'єктів напругою в точці приєднання вище 27,5 кВ.

3.3. Виконавець має право:

3.3.1. Надавати послуги з приєднання до електричних мереж системи розподілу або самостійно, або із залученням підрядних організацій.

3.3.2. У разі неналежного виконання Замовником умов цього Договору призупинити виконання зобов'язань за цим Договором до належного виконання Замовником відповідних умов цього Договору.

3.4. Замовник має право:

3.4.1. Контролювати, у тому числі через особистий кабінет на вебсайті Виконавця та шляхом письмових запитів до Виконавця, виконання ним зобов'язань щодо будівництва електричних мереж зовнішнього електрозабезпечення об'єкта Замовника від точки забезпечення потужності до точки приєднання, хід виконання робіт, пов'язаних із наданням послуги з приєднання.

3.4.2. Подавати Виконавцю звернення, скарги, претензії та заяву про відшкодування коштів та сплату пені за порушення строків надання послуги з приєднання та отримувати в установленому законодавством порядку вмотивовані відповіді або повідомлення про заходи щодо усунення Виконавцем причин скарги.

3.4.3. У разі виникнення потреби у перенесенні існуючих (діючих) повітряних та/або підземних електричних мереж та інших об'єктів електроенергетики звернутися до їх власника з метою укладення окремого договору щодо надання послуг з перенесення відповідних об'єктів електроенергетики згідно зі статтею 21 Закону України «Про ринок електричної енергії».

3.4. Після введення в експлуатацію електричних мереж зовнішнього електрозабезпечення об'єкта Замовника Виконавець набуває права власності на збудовані електричні мережі зовнішнього електрозабезпечення (від точки забезпечення потужності до точки приєднання).

4. Плата за приєднання та порядок розрахунків

4.1. Замовник сплачує попередню оплату за приєднання на поточний рахунок Виконавця в такому порядку:

оплата в розмірі 50 відсотків від визначеної складової плати за приєднання потужності упродовж 20 робочих днів починаючи з наступного робочого дня від дати отримання технічних умов, розрахунку вартості плати за приєднання до електричних мереж та рахунку на сплату плати за приєднання;

оплата в розмірі 40 відсотків від складової плати за приєднання потужності та оплата 90 відсотків від визначеної вартості лінійної частини приєднання упродовж 5 робочих днів починаючи з наступного робочого дня від дати узгодження з усіма заінтересованими сторонами розробленої Виконавцем послуг проектної документації;

остаточний розрахунок плати упродовж 5 робочих днів починаючи з наступного робочого дня після надання послуги з приєднання, що підтверджується повідомленням про надання послуги з приєднання.

4.2. Плата за нестандартне приєднання у разі надання Замовником до заяви про приєднання інформаційної довідки-повідомлення щодо наявності намірів брати участь в аукціоні з розподілу річної квоти підтримки визначається після надання Замовником Виконавцю копії укладеного договору купівлі-продажу електричної енергії між гарантованим покупцем та Замовником, який за результатами аукціону набув право на підтримку, із застосуванням ставок плати за приєднання та ставок плати за лінійну частину приєднання на відповідний календарний рік, у якому буде здійснено визначення плати за приєднання.

4.3. За домовленістю Сторін може бути визначено інший порядок оплати вартості послуги з приєднання (шляхом укладання додаткової угоди).

5. Відповідальність Сторін

5.1. У випадку неналежного виконання або невиконання умов Договору Сторони несуть відповідальність, визначену цим Договором та чинним законодавством.

5.2. Виконавець несе відповідальність за недотримання змісту, необґрунтованість виданих технічних умов та неправильність розрахунку плати за приєднання до електричних мереж системи розподілу.

5.3. За порушення строків виконання зобов'язань за цим Договором винна Сторона сплачує іншій Стороні пеню в розмірі 0,1 відсотка вартості послуги з приєднання за кожний день прострочення.

У разі порушення Виконавцем послуг умов зобов'язання щодо строків надання послуги з приєднання:

у разі перевищення строку надання послуги з приєднання, встановленого цим Договором, від 10 до 20 календарних днів плата за приєднання, визначена пунктом 4.1 розділу 4 цього Договору, зменшується на 10 відсотків (крім випадків, визначених Кодексом);

у разі перевищення строку надання послуги з приєднання, встановленого цим Договором, від 20 до 120 календарних днів плата за приєднання, визначена пунктом 4.1 розділу 4 цього Договору, зменшується на 20 відсотків (крім випадків, визначених Кодексом);

у разі перевищення строку надання послуги з приєднання, встановленого цим Договором, більше ніж на 120 календарних днів Виконавець послуг зобов'язаний повернути Замовнику кошти, отримані як попередня оплата (у розмірі 100 відсотків плати, визначеної пунктом 4.1 розділу 4 цього Договору) (крім випадків, визначених Кодексом).

5.4. Сторони не несуть відповідальності за невиконання умов цього Договору, якщо це спричинено дією обставин непереборної сили. Сторона, для якої виконання зобов'язань стало неможливим унаслідок дії обставин непереборної сили, має не пізніше ніж через 10 днів письмово повідомити іншу Сторону про початок, тривалість та вірогідну дату припинення дії обставин непереборної сили. Факт дії обставин непереборної сили підтверджується відповідним сертифікатом Торгово-промислової палати України або її територіальним представництвом. Строк виконання зобов'язань за цим Договором у такому разі продовжується на строк дії обставин непереборної сили.

6. Надання послуги з приєднання до електричних мереж ОСР

6.1. Факт надання послуги з приєднання підтверджується наданим ОСР Замовнику відповідно до пункту 4.8.2 глави 4.8 розділу IV Кодексу повідомленням про надання послуг з приєднання.

Повідомлення про надання послуги з приєднання надається Замовнику ОСР не пізніше ніж на третій робочий день після завершення будівельно-монтажних робіт та/або подання робочої напруги та проведення випробувань електрообладнання Замовника або обладнання зовнішнього електрозабезпечення Замовника.

7. Порядок вирішення спорів

7.1. Усі спірні питання, пов'язані з виконанням цього Договору, вирішуються шляхом переговорів між Сторонами.

7.2. У разі недосягнення згоди спір вирішується в судовому порядку відповідно до законодавства України.

8. Строк Договору

8.1. Цей Договір набирає чинності з дати подання належним чином оформленої заяви про приєднання та документів, що додаються до неї, і діє до закінчення строку надання послуги з приєднання, визначеного Кодексом.

8.2. Цей Договір може бути змінено або розірвано за ініціативою будь-якої Сторони у порядку, встановленому чинним законодавством.

8.3. Строк цього Договору може бути продовжений за вмотивованим зверненням однієї зі Сторін у порядку, встановленому чинним законодавством.

8.4. Цей Договір може бути розірвано у порядку, встановленому чинним законодавством, у разі невиконання Сторонами своїх зобов'язань.

8.5. Цей Договір вважається розірваним, якщо замовник не оплатив послугу з приєднання протягом 20 днів з дня отримання рахунку, а технічні умови такими, що не набрали чинності.

9. Інші умови Договору

9.1. Умови цього Договору можуть бути змінені в частині строків та порядку оплати послуги з приєднання Сторонами, які оформляються додатковими угодами до нього.

9.2. Усі зміни та доповнення до цього Договору оформлюються Сторонами письмово в паперовій формі та підписуються уповноваженими особами обох Сторін.

Цей Договір може бути змінений у разі внесення змін або скасування нормативно-правових актів, що регулюють питання приєднання. У такому випадку Сторони погоджуються з тим, що Виконавець вносить відповідні зміни до цього Договору та оприлюднює їх на власному вебсайті. Якщо Замовник не ініціював розірвання цього Договору протягом одного місяця з дня оприлюднення змін до нього, вважається, що Замовник погодився зі змінами з дати його оприлюднення на офіційному вебсайті Виконавця.

9.3. Врегулювання питань обґрунтованості вимог технічних умов на приєднання та їх відповідності нормативно-правовим актам під час виконання цього Договору здійснюється Державною інспекцією енергетичного нагляду України згідно зі статтею 21 Закону України «Про ринок електричної енергії».

9.4. Сторони мають письмово повідомляти про зміну реквізитів (місцезнаходження, найменування, організаційно-правової форми, банківських реквізитів тощо) не пізніше ніж через 10 днів після настання таких змін.

10. Реквізити оператора системи розподілу

Виконавець послуг:

**АТ «ДТЕК ДНІПРОВСЬКІ
ЕЛЕКТРОМЕРЕЖІ»**

49107 м. Дніпро,
шосе Запорізьке, 22
ІВАН UA563348510000000002600848089
АТ «ПУМБ», МФО 305482
ЄДРПОУ 23359034
ПІН 233590304026
Свідоцтво № 200054757



О. В. Лоба
П.І.Б.

26 » червня 2024 року

Замовник:

**ДЕПАРТАМЕНТ
КАПІТАЛЬНОГО БУДІВНИЦВА
ДНІПРОПЕТРОВСЬКОЇ ОДА**
49000, м. Дніпро,
вул. Старокозацька, 34
ЄДРПОУ 04011650
e-mail: nsshevchenko@adm.dp.gov.ua
Тел.: +38 (050) 363-37-89

М.П.

О. А. Кушвід

Підпис

П.І.Б.

« ____ » _____ 2024 року



**ДТЕК Дніпровські
Електромережі**

Оператор системи
розподілу

АТ «ДТЕК ДНІПРОВСЬКІ ЕЛЕКТРОМЕРЕЖІ»
шосе Запорізьке, 22
м. Дніпро, 49107, Україна
тел.: +38 056 373 50 59
факс: +38 056 373 50 23

№ _____
На № _____ від _____

**ТЕХНІЧНІ УМОВИ НЕСТАНДАРТНОГО ПРИЄДНАННЯ
до електричних мереж електроустановок**

Дата видачі – 27.06.2024р.

№ (ідентифікатор) – ТУ 022827 260624 1 03 79 2 000000 1.

Земельна ділянка.

**ДЕПАРТАМЕНТ КАПІТАЛЬНОГО БУДІВНИЦТВА
ДНІПРОПЕТРОВСЬКОЇ ОБЛАСНОЇ ДЕРЖАВНОЇ АДМІНІСТРАЦІЇ.**

(назва об'єкту та повне найменування замовника)

1. Місце розташування об'єкта замовника: Дніпропетровська обл., м. Дніпро, вул. Космічна, 13, земельна ділянка КН 1210100000:03:078:0047.

~~Функціональне призначення об'єкта~~ – земельна ділянка для проведення будівництва об'єктів «Нове будівництво хірургічного комплексу (с переходом) КП «Дніпропетровська обласна клінічна лікарня» ДОР» за адресою: вул. Космічна, 13, м. Дніпро» та «Нове будівництво захисної споруди цивільного захисту для КП «Регіональний медичний центр родинного здоров'я» ДОР» за адресою: вул. Космічна, 13, м. Дніпро».

Прогнозований рік введення об'єкта в експлуатацію – 2024р.

2. Існуюча дозволена (приєднана) потужність згідно з договором про розподіл електричної енергії (користування (постачання) електричною енергією – кВт:

I категорія _____ кВт.
II категорія _____ кВт.
III категорія _____ кВт.

3. Величина максимального розрахункового (прогнозного) навантаження з урахуванням існуючої дозволеної (приєднаної) потужності – 1200,0кВт:

I категорія 150,0 кВт.
II категорія 1050,0 кВт.
III категорія _____ кВт.

(на підставі поданої Замовником заяви про приєднання №С120624289050; категорії надійності електропостачання об'єкту повинні бути визначені Замовником у відповідності з вимогами чинної нормативно-технічної документації).

Встановлена потужність електронагрівальних установок:

- електроопалення _____ кВт,
- електроплити _____ кВт,
- гаряче водопостачання _____ кВт.

Графік введення потужностей за роками:

Рік введення потужності	Величина максимального розрахункового (прогнозного) навантаження з урахуванням існуючої дозволеної (приєднаної) потужності, кВт	Категорія надійності електропостачання		
		I	II	III
2024р.	1200,0 кВт	150,0кВт	1050,0кВт	-----

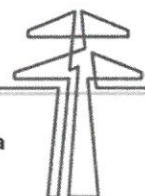


4. **Джерело електропостачання:** ПС 150/10/10кВ «Тополя», РП-25 10кВ, ТП-868 10/0,4кВ АТ «ДТЕК ДНІПРОВСЬКІ ЕЛЕКТРОМЕРЕЖІ».
номер: _____ . (диспетчерська назва лінії електропередач, підстанції)
(опори, комірки)
5. **Точки забезпечення потужності:** шини 10кВ ТП-818 і шини 10кВ ТП-868.
номер: _____ . (диспетчерська назва лінії електропередач, підстанції)
(опори або обладнання та рівень напруги)
6. **Точки приєднання:**
на вивідних клеммах лінійних автоматичних вимикачів в РП 0,4кВ ТП-868.
номер: _____ . (диспетчерська назва лінії електропередач, підстанції)
(опори, комірки)
Напруга в точках приєднання: 0,4кВ.
7. **Розрахункове значення струму короткого замикання в точках приєднання електроустановки Замовника або вихідні дані для його розрахунку:**
визначити проектом.
8. **Прогнозні межі балансової належності та експлуатаційної відповідальності встановлюються в точці приєднання електроустановок.**
9. **ЕІС-код площадки комерційного обліку**

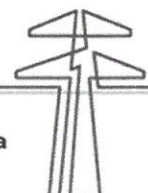
6	2	Z	9	8	7	7	7	8	6	5	9	4	5	0	7
---	---	---	---	---	---	---	---	---	---	---	---	---	---	---	---

I. Вимоги до електроустановок Замовника.

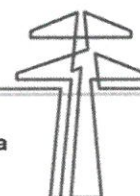
1. Для одержання потужності на об'єкті Замовника від точки приєднання до об'єкта Замовника необхідно виконати:
- 1.1. **Вимоги до проектування та будівництва, реконструкції та/або технічного переоснащення електричних мереж внутрішнього електрозабезпечення електроустановок замовника (у межах земельної ділянки замовника) та технічного узгодження електроустановок замовника та ОСР:**
- 1.1.1. Рекомендовано розробити проєкт внутрішнього електрозабезпечення електроустановок Замовника у відповідності до вимог «Правил улаштування електроустановок» (ПУЕ) та інших діючих нормативних документів із проектування електроустановок.
- 1.1.2. Організація необхідної кількості двосекційних ввідно-розподільних пристроїв ВРП 0,4кВ об'єкту з комутаційною апаратурою і устаткуванням, обраними у відповідності до величини потужності I і II категорії надійності електропостачання, що приєднується. Конкретні технічні рішення визначити проектом.
- 1.1.3. Будівництво перемичок 0,4кВ від знову встановлених лінійних автоматичних вимикачів на різних с.ш. 0,4кВ ТП-868 до вузлів обліку в РП 0,4кВ ТП-868 або на фасаді ТП-868. Тип та параметри устаткування визначити проектом у відповідності до загальної заявленої потужності 1200,0кВт 0,4кВ I і II категорії надійності електропостачання, що приєднується, та способу підключення.



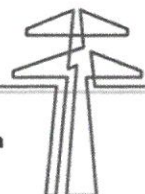
- 1.1.4. Виконати монтаж трифазної шафи обліку (з можливістю організації вузлів обліку з трансформаторами струму відповідно до загальної заявленої потужності 1200,0кВт 0,4кВ I і II категорії) в РП 0,4кВ ТП-868 або на фасаді ТП-868. Конкретні технічні рішення і місце встановлення визначити проектом.
- 1.1.5. Встановлення в шафі обліку 2-х дооблікових автоматичних вимикачів з $I_{ном.}=2500A$ кожен, з електронним мікропроцесорним розчеплювачем, з можливістю регулювання уставки дозволеної потужності на рівні 1200,0кВт, 0,4кВ, I і II категорії. Передбачити місця пломбування для цих вимикачів з метою унеможливлення самовільної їх заміни на вимикачі більшого номіналу.
- 1.1.6. Будівництво необхідної кількості взаєморезервованих КЛ 0,4кВ від вузлів обліку, що будуть організовані в РП 0,4кВ ТП-868 або на фасаді ТП-868, до ВРП 0,4кВ об'єкту. Кількість, тип і переріз ліній визначити проектом у відповідності до навантаження, що приєднується, та з урахуванням забезпечення I і II категорії надійності електропостачання.
- 1.1.7. Організація АВР для струмоприймачів I категорії. Конкретні технічні рішення щодо встановлення АВР визначити проектом.
- 1.1.8. Електричні мережі внутрішнього електрозабезпечення об'єкту організувати з урахуванням вимог чинної нормативно-технічної документації, зокрема в частині вимог до надійності електропостачання.
- 1.1.9. Забезпечити готовність внутрішніх електромереж Замовника до подачі напруги згідно вимог «Правил улаштування електроустановок» (ПУЕ).
- 1.2. **Вимоги до електричних мереж резервного живлення, в тому числі виділення відповідного електрообладнання на окремі резервні лінії живлення для збереження електропостачання цього електрообладнання у разі виникнення дефіциту потужності в об'єднаній енергосистемі:**
Для забезпечення живлення електроприймачів I категорії в якості джерела резервного живлення передбачити використання автономного джерела живлення – ДБЖ та ДЕС у відповідності з величиною необхідного навантаження з автоматичним запуском при зникненні напруги з боку мережі оператора системи розподілу.
- 1.3.1. **Вимоги до безпеки електропостачання:**
- 1.3.1. У зв'язку з розташуванням в межах земельної ділянки замовника ділянок 2-х кабельних ліній *КЛ-10кВ «РП-25_{I,II}- ТП-868_{I,II}»* передбачити заходи з дотримання охоронних зон електромереж. Виконати технічні заходи щодо забезпечення збереження охоронної зони *КЛ-10кВ «РП-25_{I,II}- ТП-868_{I,II}»* уздовж підземних кабельних ліній електропередачі (крім кабельних ліній електропередачі напругою до 1кВ, прокладених у місцях під тротуарами) — у вигляді земельної ділянки, обмеженої вертикальними площинами, що віддалені по обидва боки лінії від крайніх кабелів, а також стін кабельного колодезя чи іншої підземної або наземної кабельної споруди (опори) на відстань 1 метра. Підключення об'єкту можливе у разі дотримання вимог «Правил охорони електричних мереж» (ПОЕМ).



- 1.3.2. У зв'язку з розташуванням в межах земельної ділянки замовника ділянок кабельних ліній *КЛ-0,4кВ від ТП-874 РБ-9 та РБ-17* передбачити заходи з дотримання охоронних зон електромереж. Виконати технічні заходи щодо забезпечення збереження охоронної зони *КЛ-0,4кВ від ТП-874 РБ-9 та РБ-17*:
- уздовж підземних кабельних ліній електропередачі (крім кабельних ліній електропередачі напругою до 1 кВ, прокладених у місцях під тротуарами) — у вигляді земельної ділянки, обмеженої вертикальними площинами, що віддалені по обидва боки лінії від крайніх кабелів, а також стін кабельного колодязя чи іншої підземної або наземної кабельної споруди (опори) на відстань 1 метра;
 - уздовж підземних кабельних ліній електропередачі до 1 кВ, прокладених у місцях під тротуарами, — у вигляді земельної ділянки, обмеженої вертикальними площинами, що віддалені по обидва боки лінії від крайніх кабелів на відстань 0,6 метра у напрямку будинків і споруд та на відстань 1 метра у напрямку проїзної частини вулиці. Підключення об'єкту можливе у разі дотримання вимог ПОЕМ.
- 1.3.3. Заземлення і захисні заходи з безпеки електроустановок виконати відповідно до вимог «Правил улаштування електроустановок» (ПУЕ) і вимог Правил будови електроустановок. Електрообладнання спеціальних електроустановок. НПАОП 40.1-1.32.01 (ДНАОП 0.00-1.32-01).
- 1.3.4. Приєднання електроустановок Замовника здійснюється за умови дотримання обмежень, що встановлені статтею 27 Закону України «Про ринок електричної енергії», статтею 32 Закону України «Про землі енергетики та правовий режим спеціальних зон енергетичних об'єктів» та ПОЕМ.
- 1.3.5. Замовник зобов'язаний дотримуватись вимог ПОЕМ та Умов проведення робіт у межах охоронних зон електричних мереж.
- 1.3.6. Забороняється в охоронних зонах повітряних і кабельних ліній, трансформаторних підстанцій, розподільних пунктів і пристроїв виконувати будь-які дії (перелік яких наведений у п.п. 12, 13 та п. 14 ПОЕМ), що можуть порушити нормальну роботу електричних мереж, спричинити їх пошкодження або нещасні випадки.
- 1.3.7. У межах охоронних зон повітряних і кабельних ліній, трансформаторних підстанцій, розподільних пунктів і пристроїв, без отримання дозволів операторів систем розподілу, у віданні яких перебувають ці мережі, а також без присутності їх представника, забороняється виконувати дії, перелік яких наведений у п.25 ПОЕМ.
- 1.4. Вимоги до компенсації реактивної потужності:**
Виконати розрахунки для визначення необхідності компенсації реактивної потужності. У разі підтвердження розрахунками необхідності компенсації реактивної потужності, визначити вимоги щодо характеристик її регулювання та передбачити заходи по компенсації.
- 1.5. Вимоги до ізоляції, захисту від перенапруги:**
Передбачити встановлення автоматичних вимикачів, обладнаних захистом від витоку струму на землю, у ввідно-розподільних пристроях 0,4кВ об'єкту. Рішення щодо встановлення остаточно обґрунтувати та підтвердити розрахунками.



- 1.6. **Вимоги до електропостачання приладів та пристроїв, які використовуються для будівництва та реконструкції об'єктів електромереж:**
Додаткові технічні умови приєднання будівельних струмоприймачів, у разі необхідності, одержати додатково.
- 1.7. **Рекомендації щодо використання типових проектів електрозабезпечення електроустановок – не передбачені.**
- 1.8. **Рекомендації щодо регулювання добового графіка навантаження – не передбачені.**
2. **Додаткові вимоги та умови:**
 - 2.1. Установлення засобів вимірювальної техніки для контролю якості електричної енергії (за згодою Замовника) – не передбачене.
 - 2.2. Вимоги до автоматичного частотного розвантаження (АЧР), системної проти-аварійної автоматики (СПА) – не передбачені.
 - 2.3. Вимоги до релейного захисту й автоматики, компенсації струмів однофазного замикання в мережах з ізольованою нейтраллю тощо:
 - 2.3.1. Захист та автоматику, захист від коротких замикань та перевантажень виконати на базі діючої нормативно-технічної документації та згідно положень «Правил улаштування електроустановок» (ПУЕ).
 - 2.3.2. Встановлення відповідних засобів вимірювальної техніки та контрольної електричної лампи на розподільному щиті автономного джерела електроенергії для постійного контролю наявності напруги з боку мережі оператора системи розподілу.
 - 2.4. Вимоги до телемеханіки та зв'язку:
Передбачити організацію зв'язку через оператора АТС з ОДЦ РЕМ АТ «ДТЕК ДНІПРОВСЬКІ ЕЛЕКТРОМЕРЕЖІ».
 - 2.5. Специфічні вимоги щодо живлення електроустановок замовника, які стосуються резервного живлення, допустимості паралельної роботи елементів електричної мереж:
 - 2.5.1. Паралельна робота секцій шин 0,4кВ ВРП 0,4кВ об'єкту заборонена.
 - 2.5.2. Організація блокування для запобігання подання напруги від автономного джерела енергії в мережу оператора системи розподілу та блокування від паралельної роботи з енергосистемою.
 - 2.6. Вимоги до влаштування вузла комерційного обліку:
Відповідно до умов ОСР/постачальника послуги комерційного обліку електричної енергії. Рекомендації щодо улаштування вузла обліку електричної енергії АТ «ДТЕК ДНІПРОВСЬКІ ЕЛЕКТРОМЕРЕЖІ» з урахуванням розділу 1.5 ПУЕ, розділу V та розділу VI Кодексу комерційного обліку електричної енергії, затвердженого Постановою НКРЕКП від 14.03.2018 №311 (зі змінами), розділу 11 ДБН В.2.5.-23-2010 «Проектування електрообладнання об'єктів цивільного призначення». **Конкретні технічні рекомендації з організації розрахункового обліку електроенергії наведені в додатку 1 до даних ТУ «Щодо рекомендацій по організації розрахункового обліку електроенергії об'єкту «земельна ділянка» ДКБ ДОДА».**

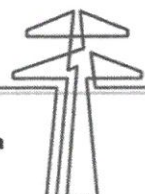


II. Вимоги до електроустановок ОСП/ОСР.

1. Для одержання потужності в точці приєднання проектна документація від точки забезпечення потужності до точки приєднання має передбачати:

Заходи із створення потужності:

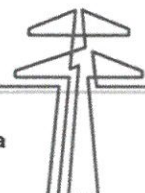
- 1.1. **Вимоги до електричних мереж основного та резервного живлення:**
 - 1.1.1. Передбачити реконструкцію РП-25 10кВ шляхом монтажу 2 додаткових комірок 10кВ з вакуумними вимикачами та секціонуванням РП-25 на 4 секції шин 10кВ. Обсяг заходів, конкретні технічні рішення та перелік необхідного устаткування остаточно визначити проектом.
 - 1.1.2. Передбачити реконструкцію РП 10кВ ТП-818 шляхом заміни існуючих комірок 10кВ на малогабаритні з встановленням 2-х додаткових комірок 10кВ з ВН та підключенням до різних секцій шин 10кВ ТП-818. Конкретні технічні рішення щодо характеристик і місця встановлення устаткування визначити проектом.
 - 1.1.3. Будівництво 2-х КЛ 10кВ від 2-х додаткових комірок 10кВ, які будуть встановлені в ТП-818, до РП-25 10кВ. Переріз струмовідних жил КЛ 10кВ визначити проектом у відповідності з величиною максимального розрахункового проектного навантаження та усіх можливих режимів роботи мережі, з перевіркою на термічну та динамічну стійкість струмам к.з. Передбачити застосування кабелю на напругу до 20кВ з ізоляцією з сухого зшитого поліетилену та термоусаджуваної кабельної арматури. Схему приєднання визначити проектом.
 - 1.1.4. Обсяг технічних заходів з реконструкції електричних мереж ПС «Тополя», в зв'язку зі зміною схеми нормального режиму, визначити шляхом проведення розрахунків пропускної спроможності діючих електричних мереж, виконанням проектно-вишукувальних робіт та розробки відповідної проектно-кошторисної документації.
 - 1.1.5. В ТП-868 виконати заміну 2-х існуючих силових трансформаторів 1Т і 2Т по 1000кВА на 2 силових трансформатора 10/0,4кВ 1600кВА. Остаточно тип і потужність силових трансформаторів визначити проектом.
 - 1.1.6. Передбачити достатність вентиляції силових трансформаторів.
 - 1.1.7. В ТП-868 виконати перевірку ошинування по стороні 10кВ від трансформаторних комірок до знову встановлених силових трансформаторів 1Т і 2Т. У випадку необхідності передбачити заміну на ошинування, тип і параметри якого визначити проектом.
 - 1.1.8. В ТП-868 виконати перевірку ошинування по стороні 0,4кВ від знову встановлених силових трансформаторів 1Т і 2Т до ввідних комутаційних апаратів на 1СШ і 2СШ 0,4кВ ТП-868. У випадку необхідності передбачити заміну на ошинування, тип і параметри якого визначити проектом.
 - 1.1.9. Виконати перевірку ошинування 1СШ і 2СШ 0,4кВ в РП 0,4кВ ТП-868. У випадку необхідності передбачити заміну на ошинування, тип і параметри якого визначити проектом.
 - 1.1.10. В разі заміни автоматичного вимикача на секційній панелі 0,4кВ ТП-868, передбачити використання існуючого АВР.



- 1.1.11. На 1СШ і 2СШ 0,4кВ ТП-868 виконати монтаж 2-х лінійних автоматичних вимикачів з Іном.=2500А кожен, з електронним мікропроцесорним розчеплювачем, з можливістю регулювання уставки дозволеної потужності 1200,0кВт, 0.4кВ, I і II категорії. Конкретні технічні рішення щодо місця встановлення устаткування визначити проектом. Остаточний вибір номінального струму автоматичних вимикачів підтвердити розрахунком в проекті.
- 1.2. Вимоги до релейного захисту й автоматики, компенсації струмів однофазного замикання в мережах з ізольованою нейтраллю тощо:**
- 1.2.1. Захист та автоматику, захист від коротких замикань та перевантажень виконати на базі діючої нормативно-технічної документації та згідно положень «Правил улаштування електроустановок» (ПУЕ).
- 1.2.2. Обсяг технічних заходів з реконструкції, захисту та автоматики електричних мереж ПС «Тополя», РП-25, визначити шляхом проведення розрахунків пропускної спроможності діючих електричних мереж, виконанням проектно-вишукувальних робіт та розробки відповідної проектно-кошторисної документації.
- 1.3. Вимоги до телемеханіки та зв'язку:** обсяг технічних заходів по телемеханізації обладнання ПС «Тополя», РП-25, визначити шляхом проведення розрахунків пропускної спроможності діючих електричних мереж, виконанням проектно-вишукувальних робіт та розробки відповідної проектно-кошторисної документації.
- 1.4. Вимоги до ізоляції, захисту від перенапруги:** передбачити захист проєктованих кабельних ліній і нового обладнання від грозових і комутаційних перенапруг. На основі розрахунків, при підключенні кабелем із зшитого поліетилену, розробити схему заземлення екранів кабелю і при необхідності передбачити в проекті захист від перенапруги ізоляції оболонки кабелю. Тип, параметри і місця установки засобів захисту від перенапруги визначити проектом.
- 1.5. Вимоги чинних нормативно-технічних документів у частині забезпечення критеріїв видачі/споживання електричної потужності (мають містити обґрунтування включення таких вимог та посилання на відповідні чинні документи) – не передбачені.**

Заходи з будівництва лінійної частини присіднання:

- 1.6. Вимоги до електричних мереж основного та резервного живлення – не передбачені.
- 1.7. Вимоги до релейного захисту й автоматики, компенсації струмів однофазного замикання в мережах з ізольованою нейтраллю тощо – не передбачені.
- 1.8. Вимоги до телемеханіки та зв'язку – не передбачені.
- 1.9. Вимоги до ізоляції, захисту від перенапруги – не передбачені.
- 1.10. Вимоги чинних нормативно-технічних документів у частині забезпечення критеріїв видачі/споживання електричної потужності (мають містити обґрунтування включення таких вимог та посилання на відповідні чинні документи) – не передбачені.





**ДТЕК Дніпровські
Електромережі**

Оператор системи
розподілу

2. **Найближчі точки в мережах оператора системи розподілу, від якої відповідно до норм проектування може бути забезпечена потреба Замовника в заявленій потужності: шини 10кВ ТП-818 і шини 10кВ ТП-868.**

Оператор системи розподілу:

**АТ «ДТЕК ДНІПРОВСЬКІ
ЕЛЕКТРОМЕРЕЖІ»**

49107, м. Дніпро, шосе Запорізьке, 22
IBAN UA563348510000000002600848089

АТ «ПУМБ», МФО 334851

ЄДРПОУ 23359034, ПІН 233590304026

Свідоцтво №200054757

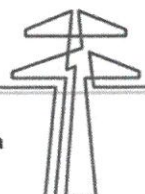


О. В. Лоба

П.І.Б.

Технічні умови набирають чинності після оплати Замовником вартості послуги з приєднання згідно з умовами договору про приєднання.

Підготовлено – провідний фахівець відділу з технічних приєднань ГАНОЛЬ Світлана



Щодо рекомендацій по організації
розрахункового обліку електроенергії
об'єкту: «земельна ділянка»

ДЕПАРТАМЕНТ КАПІТАЛЬНОГО БУДІВНИЦТВА
ДНІПРОПЕТРОВСЬКОЇ ОБЛАСНОЇ ДЕРЖАВНОЇ АДМІНІСТРАЦІЇ

Додаток 1
до технічних умов
№ (ідентифікатор) –

ТУ 022827 260624 1 03 79 2 000000 1

Для організації розрахункового обліку електроенергії електроустановок об'єкту: «земельна ділянка» ДЕПАРТАМЕНТ КАПІТАЛЬНОГО БУДІВНИЦТВА ДНІПРОПЕТРОВСЬКОЇ ОБЛАСНОЇ ДЕРЖАВНОЇ АДМІНІСТРАЦІЇ ($P_{max}=1200,0\text{кВт}$, $0,4\text{кВ}$, в т.ч.: $150,0\text{кВт}$ - I категорія, $1050,0\text{кВт}$ - II категорія), що розташовані за адресою: м. Дніпро, вул. Космічна, 13, кадастровий номер земельної ділянки $1210100000:03:078:0047$, в проекті з організації розрахункового обліку електроенергії необхідно врахувати наступне:

1. Розрахунковий облік електроенергії організувати із застосуванням локального устаткування збору і обробки даних (ЛУЗОД).

2. Розрахунковий облік електроенергії організувати таким чином, щоб була забезпечена можливість доступу до нього для цілей контрольного огляду та/або технічної перевірки, а також візуального зчитування результатів вимірювання з лічильника без застосування спеціальних засобів та інструментів.

3. В точках розрахункового обліку електроенергії застосувати лічильники, які забезпечують облік активної і реактивної енергії в двох напрямках, фіксацію 30-ти та 60-ти хвилинних значень потужності, мають зберігати дані вимірів не менше 6 місяців та мають цифровий інтерфейс передачі даних для роботи у складі автоматизованої системи комерційного обліку електричної енергії.

Лічильники повинні бути запрограмовані з коефіцієнтами трансформації $K_{тт}=1$ і $K_{тн}=1$, в режимі автоматичного переходу на літній/зимовий час з періодом інтеграції 30 хвилин і мати можливість автоматичного переходу на роботу від резервного джерела живлення у разі відключення основного джерела живлення (з можливістю вичитування даних в ручному і дистанційному режимах).

В якості розрахункових лічильників АТ «ДТЕК ДНІПРОВСЬКІ ЕЛЕКТРОМЕРЕЖІ» рекомендує застосувати лічильники, які відповідають технічним характеристикам, розміщеним на офіційному сайті АТ «ДТЕК ДНІПРОВСЬКІ ЕЛЕКТРОМЕРЕЖІ». Тип та модифікацію лічильників узгодити на стадії проектування.

4. Лічильники встановити:

- в ШО РП-0,4кВ ТП-868 або в антивандальній ШО, на фасаді ТП-868 (остаточно місце встановлення шаф обліку визначається проектом), на лініях, що живлять об'єкт.

В разі віднесення площадки вимірювання до групи "А", необхідно встановити лічильники на усіх приєднаннях, що живляться від об'єкту (при необхідності).

5. Лічильники підключити до обмоток трансформаторів струму класу точності 0,5S, конструкція яких забезпечує можливість пломбування виводів вторинних обмоток.

6. Застосувати трансформатори струму коефіцієнт трансформації яких є найближчим до замовленої встановленої потужності. Коефіцієнт трансформації визначити та обґрунтувати в проекті.





7. Підключення лічильників виконати із застосуванням окремих колодок підключення, конструкція яких забезпечує пломбування та відсутність можливості доступу до струмоведучих частин.

8. Підключення вторинних ланцюгів трансформаторів струму до колодки підключення лічильників виконати без застосування проміжних клемників.

9. В ввідному розподільчому пристрої застосувати автоматичний вимикач з електронним розчеплювачем з можливістю регулювати струмову уставку до найближчого більшого значення від максимального розрахункового струму у відповідності до замовленої дозволеної потужності.

При наявності субспоживачів проектом на електропостачання передбачити, після засобів комерційного обліку основного споживача, застосування додаткового дистанційно керованого автоматичного вимикача з електронним розчеплювачем номіналом у відповідності максимального розрахункового струму замовленої дозволеної потужності власного споживання основного споживача без урахування потужності субспоживачів. При цьому проектом на електропостачання передбачити підключення субспоживачів перед додатковим автоматичним вимикачем.

10. Проектом на електропостачання передбачити технічні заходи з можливістю опломбування щодо захисту від несанкціонованого підключення до мереж оператора системи розподілу та щодо захисту від несанкціонованого доступу до струмоведучих ланцюгів схеми обліку, розташованих до засобів обліку, трансформаторів струму і лічильників, ввідного та додаткового автоматичних вимикачів з метою унеможливлення їх самовільної заміни на вимикачі більшого номіналу. Схему місць пломбування вказати в проекті.

11. Встановити ЛУЗОД. Конкретні місця установки компонентів ЛУЗОД визначити на стадії проектування.

12. Передачу інформації АТ «ДТЕК ДНІПРОВСЬКІ ЕЛЕКТРОМЕРЕЖІ» рекомендує організувати за допомогою GPRS-зв'язку (по основному та дублюючому каналах) з використанням мікропроцесорних контролерів обробки даних у яких є функція віддаленого перезавантаження (за допомогою СМС чи дзвінка).

13. Передбачити можливість організації, для АТ «ДТЕК ДНІПРОВСЬКІ ЕЛЕКТРОМЕРЕЖІ» та зацікавлених сторін, безпосереднього доступу, до первинної бази даних приладів обліку.

14. Розробити технічне завдання (ТЗ) у відповідності до ККО та чинних нормативних документів, з урахуванням вище перелічених вимог.

15. ТЗ погодити з АТ «ДТЕК ДНІПРОВСЬКІ ЕЛЕКТРОМЕРЕЖІ» і усіма зацікавленими сторонами.

16. На підставі узгодженого ТЗ розробити у відповідності до РД 50-34.698-90 робочий проект (РП). РП погодити з АТ «ДТЕК ДНІПРОВСЬКІ ЕЛЕКТРОМЕРЕЖІ» і усіма зацікавленими сторонами.

17. ЛУЗОД і засоби обліку електроенергії повинні пройти:

- експлуатацію в продовж не менше одного місяця з перевіркою передачі даних в автоматичному режимі на адресу АТ «ДТЕК ДНІПРОВСЬКІ ЕЛЕКТРОМЕРЕЖІ»;

- приймально-здавальні випробування з перевіркою передачі даних в автоматичному режимі на адресу АТ «ДТЕК ДНІПРОВСЬКІ ЕЛЕКТРОМЕРЕЖІ».

18. Здача засобів розрахункового обліку електроенергії в експлуатацію повинна здійснюватися за участю представників АТ «ДТЕК ДНІПРОВСЬКІ ЕЛЕКТРОМЕРЕЖІ».



**ДТЕК Дніпровські
Електромережі**

Оператор системи
розподілу

19. Технічне завдання та робочий проект з організації розрахункового обліку (ЛУЗОД) повинні бути подані на погодження до АТ «ДТЕК ДНІПРОВСЬКІ ЕЛЕКТРОМЕРЕЖІ» після погодження проекту на електропостачання об'єкту зі сторони АТ «ДТЕК ДНІПРОВСЬКІ ЕЛЕКТРОМЕРЕЖІ».

**Менеджер
відділу з обробки даних приладів обліку**

Є.В. Савлуков

Підг. провідний фахівець
відділу з обробки даних приладів обліку
Положишник Роман
Тел (050) 452-15-42

№ (ідентифікатор) –
ТУ 022827 260624 1 03 79 2 000000 1

РОЗРАХУНОК

вартості плати за приєднання до електричних мереж системи розподілу «під ключ»

Розрахунок плати за нестандартне приєднання до електричних мереж
АТ «ДТЕК ДНІПРОВСЬКІ ЕЛЕКТРОМЕРЕЖІ» електроустановок

об'єкта: земельна ділянка,
Дніпропетровська обл., м. Дніпро, вул. Космічна, 13,
земельна ділянка КН 1210100000:036078:0047
(назва, місце розташування та функціональне призначення об'єкта замовника)

замовник: ДЕПАРТАМЕНТ КАПІТАЛЬНОГО БУДІВНИЦТВА
ДНІПРОПЕТРОВСЬКОЇ ОБЛАСНОЇ ДЕРЖАВНОЇ АДМІНІСТРАЦІЇ.

**Вихідні дані для визначення типу приєднання до електричних мереж
(стандартне/нестандартне)**

Тип приєднання до електричних мереж (стандарт/нестандартне/нестандартне з проектуванням Замовником лінійної частини)	Величина максимального розрахункового навантаження з урахуванням існуючої потужності, кВт	Існуюча потужність, кВт	Найкоротша відстань від точки приєднання замовника до точки (точок) в існуючих мережах – диспетчерська назва елемента мережі, (вказати спосіб вимірювання), м	Диспетчерська назва точки(точок), до якої розрахована відстань по прямій лінії
Нестандартне	1200,0кВт, в т.ч.: 150,0кВт – I кат., 1050,0кВт – II кат.	-----	Лінійна частина приєднання відсутня	Не визначається

Вихідні дані для здійснення розрахунку

Заявлена до приєднання потужність ($P_{заявл}$), кВт	1200,0кВт, в т.ч.: 150,0кВт – I кат., 1050,0кВт – II кат.
Ступінь напруги в точці приєднання, кВ	0,4 кВ
Існуюча потужність, кВт	-----
Ступінь напруги в точці приєднання (існуюча), кВ	-----
Місце розташування (село/місто/селище) електроустановки що приєднується (зазначити населений пункт)	м. Дніпро
Найменування територіальної одиниці ОСР	Дніпровський регіон
Тип схеми приєднання (фазність)	3-х фазна
Категорія надійності електропостачання	I і II
Ставка плати за стандартне приєднання/ нестандартне приєднання потужності, яка була застосована для визначення плати за приєднання (C), грн (без ПДВ).	2 575,00 грн. – I кат., 2 377,00 грн. – II кат.

Інформація щодо лінійної частини приєднання

	L1		L2 (для категорії надійності I-II)		Тип електроустановки (генерація/споживання)
	Відстань по прямій лінії від найближчої точки в існуючих (діючих) електричних мережах, до точки приєднання електроустановок замовника, зробленої за допомогою відповідних засобів (вказати яких), м	Диспетчерська назва точки, від якої розрахована відстань по прямій лінії	Відстань по прямій лінії від найближчої точки в існуючих (діючих) електричних мережах, до точки приєднання електроустановок замовника, зробленої за допомогою відповідних засобів (вказати яких), м	Диспетчерська назва точки, від якої розрахована відстань по прямій лінії	
Ставка плати за створення електричних мереж лінійної частини приєднання, що застосовується для розрахунку, (C _{лін} , грн без ПДВ)	Відстань по прямій лінії від найближчої точки в існуючих (діючих) електричних мережах, до точки приєднання електроустановок замовника, зробленої за допомогою відповідних засобів (вказати яких), м	Диспетчерська назва точки, від якої розрахована відстань по прямій лінії	Відстань по прямій лінії від найближчої точки в існуючих (діючих) електричних мережах, до точки приєднання електроустановок замовника, зробленої за допомогою відповідних засобів (вказати яких), м	Диспетчерська назва точки, від якої розрахована відстань по прямій лінії	Тип електроустановки (генерація/споживання)
-----	Лінійна частина приєднання відсутня	Не визначається	Лінійна частина приєднання відсутня	Не визначається	споживання

Розрахунок вартості плати за нестандартне приєднання до електричних мереж (розрахунок використовується у випадку визначення типу приєднання як нестандартне):

$$\begin{aligned}
 P_{\text{нст}(P)} &= P_{\text{заявл}} \times C + l_{1(2)} \times C_{\text{лін}} = \\
 &= (150,0\text{кВт} \times 2575,00 \text{ грн} + 1050,0\text{кВт} \times 2377,00 \text{ грн}) + 0 \text{ грн} = \\
 &= (386\ 250,00 \text{ грн} + 2\ 495\ 850,00 \text{ грн}) + 0 \text{ грн} = 2\ 882\ 100,00 \text{ грн (без ПДВ)},
 \end{aligned}$$

крім того ПДВ 576 420,00 грн,

Повна вартість послуги 3 458 520,00 грн.

•Додатково буде наданий рахунок вартості робіт з влаштування вузла комерційного обліку електричної енергії у разі обрання ППКО-ОСР.

Оператор системи розподілу:

**АТ «ДТЕК ДНІПРОВСЬКІ
ЕЛЕКТРОМЕРЕЖІ»**

49107, м. Дніпро, шосе Запорізьке, 22
 IBAN UA563348510000000002600848089
 АТ «ПУМБ», МФО 334851
 ЄДРПОУ 23359034, ІПН 233590304026
 Свідоцтво №200054757

М.П.

Підпис
 26 червня 2024 року

О.В. Лоба
 П.І.Б.

Підготовлено – провідний фахівець відділу з технічних приєднань ГАНОЛЬ Світлана

Рахунок № 95770416 від 26 червня 2024 р.

Виконавець: АКЦІОНЕРНЕ ТОВАРИСТВО "ДТЕК ДНІПРОВСЬКІ ЕЛЕКТРОМЕРЕЖІ",
49107, ДНІПРОПЕТРОВСЬКА ОБЛ, м. Дніпро, Шосе Запорізьке, 22, код за ЄДРПОУ 23359034

Замовник: ДЕПАРТАМЕНТ КАПІТАЛЬНОГО БУДІВНИЦТВА ДНІПРОПЕТРОВСЬКОЇ ОБЛАСНОЇ ДЕРЖАВНОЇ
АДМІНІСТРАЦІЇ, 49000, ДНІПРОПЕТРОВСЬКА ОБЛ, м. Дніпро, р-н Шевченківський, вул. Старокозацька, 34

Платник: ДЕПАРТАМЕНТ КАПІТАЛЬНОГО БУДІВНИЦТВА ДНІПРОПЕТРОВСЬКОЇ ОБЛАСНОЇ ДЕРЖАВНОЇ
АДМІНІСТРАЦІЇ, 49000, ДНІПРОПЕТРОВСЬКА ОБЛ, м. Дніпро, р-н Шевченківський, вул. Старокозацька, 34

Одержувач коштів: АКЦІОНЕРНЕ ТОВАРИСТВО "ДТЕК ДНІПРОВСЬКІ ЕЛЕКТРОМЕРЕЖІ",
49107, ДНІПРОПЕТРОВСЬКА ОБЛ, м. Дніпро, Шосе Запорізьке, 22, код за ЄДРПОУ 23359034

ІВАН: UA563348510000000002600848089

**ОБОВ'ЯЗКОВО ВКАЗУВАТИ
ПРИЗНАЧЕННЯ ПЛАТЕЖУ:**

95770416; 1000063093; 90019741; ДКБ ДОДА

Договір № 0050612217 **від** 26.06.2024

№п/п	Найменування	Од.	Кількість	Ціна, грн.	Сума, грн.
1	ПОСЛУГА З НЕСТАНДАРТНОГО ПРИЄДНАННЯ ДО ЕЛЕКТРИЧНИХ МЕРЕЖ ВІД 1000,01 ДО 5000КВТ	ШТ	1,000	2 882 100,00	2 882 100,00

Підсумок: 2 882 100,00

ПДВ: 576 420,00

Разом: 3 458 520,00

Всього по рахунку:

Три мільйони чотириста п'ятдесят вісім тисяч п'ятсот двадцять грн.

00 коп., в т.ч. ПДВ: 576 420,00 грн.

Представник АТ "ДТЕК "ДНІПРОВСЬКІ

ЕЛЕКТРОМЕРЕЖІ"

(посада)



О. В. Лоба

(прізвище)

*При оплаті ОБОВ'ЯЗКОВО вказати зазначений текст призначення платежу, інакше оплата не буде зарахована на клієнта.

**Рахунок дійсний протягом 20 банківських днів.

***Оплата по рахунку повинна бути у повному обсязі, на суму, що зазначена у графі «Разом». У випадку часткової оплати, грошові кошти зараховані не будуть.

Акт № 28022024/2
про розміщення об'єкту відносно охоронної зони електромереж

1. Дані про об'єкт

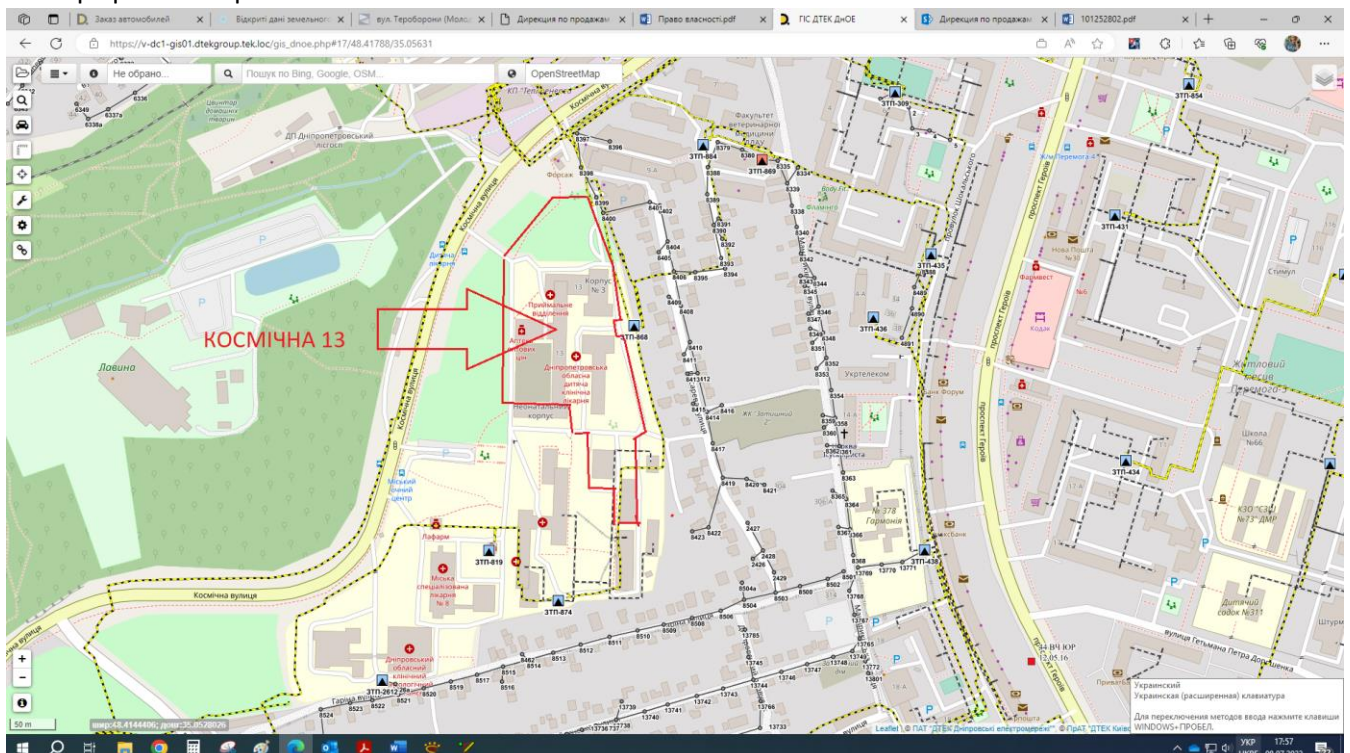
Замовник (власник об'єкту)	Департамент капітального будівництва Дніпропетровської ОДА
Місце розташування об'єкту	м. Дніпро, вулиця Космічна, 13,(КН 1210100000:03:078:0047)
Призначення об'єкту згідно наданих документів	«Нове будівництво хірургічного корпусу (з переходом) КП «ДОКЛ» ДОР» та «Нове будівництво захисної споруди цивільного захисту для КП «РМЦРЗ» ДОР»
Інші дані	

2. Дані про електроустановку

Диспетчерське найменування ПЛ (КЛ, ТП)	Клас напруги	Прогін опор (для ПЛ)	Охоронна зона згідно Правил охорони електричних мереж, м
2 КЛ 10 кВ РП 25\1,2-ТП 868\1,2	10 кВ		1
ТП-874 КЛ 0,4 кВ РБ-17 РБ-9	0,4 кВ		1

3. Дата проведення вимірів: _____

4. Графічні матеріали :



5. Відстань від об'єкту (найближчої точки будівлі) до проекції крайнього проводу ПЛ (крайнього кабелю КЛ, огороження ПС, будівлі ТП): 3 м від крайнього проводу до будинку,
0 м від крайнього проводу до межі ділянки

6. Виміри виконані із застосуванням наступного обладнання: Лазерний далекомір Bosch Professional DLE 70.

7. Висновок щодо порушення ПОЕМ на час складання акту (у разі фактичного знаходження об'єкту в охоронній зоні на час огляду): НІ

8. Висновок щодо можливого порушення ПОЕМ в подальшому (у разі наміру побудови або розташування земельної ділянки в охоронній зоні): ТАК

9. Дата складання акту: _____

10. Виміри проводили:

11. Інженер по експлуатації



Беспалий О.А.

12. Замовник (власник об'єкту)

Замовник оповіщений по телефону