

Начальнику відділу по роботі з договорами
ПрАТ «ДТЕК КИЇВСЬКІ
РЕГІОНАЛЬНІ ЕЛЕКТРОМЕРЕЖІ»
Вашуку Петру Вікторовичу
(від) ФОП Лебідь Олександр Олександрович

09800 м.Тетіїв, вул.Юрія Марценюка 32а
(адреса для листування)

Тел. 0957710073

пошта _____

Повідомлення

щодо врегулювання Споживачем договірних відносин в частині постачання електричної енергії

Даним повідомленням, доводимо до ПрАТ «ДТЕК КИЇВСЬКІ РЕГІОНАЛЬНІ ЕЛЕКТРОМЕРЕЖІ» (ЕІС-код 62X1390171075089) що Споживачем врегульовано договірні відносини в частині постачання електричної енергії на Об'єкт:

- вид об'єкту *гараж*

- адреса об'єкту: *Київська обл, м.Тетіїв, вул.Януша Острозького 12В, Януша Острозького 12Г*

- ЕІС-код ТКО об'єкту: *62Z9306209504200, 62Z8725580980904*

шляхом укладання Договору про постачання електричної енергії з:

- постачальником електричної енергії

_____ (повна назва постачальника)

- ЕІС-код постачальника електричної енергії

- дата початку постачання електричної енергії, починаючи з « _____ » _____ 2024р.

- спосіб оплати послуг з розподілу

_____ (через постачальника енергії/ХТ)

« _____ » _____ 2024р.

_____ (підпис/ім'я/М.П.)

Постачальник електричної енергії засвідчує приєднання Споживачем до умов договору про постачання електричної енергії, врегулювання з ПрАТ «ДТЕК КИЇВСЬКІ РЕГІОНАЛЬНІ ЕЛЕКТРОМЕРЕЖІ» вимог п.2.1.16, п.2.1.17, п.4.29 ПРРЕЕ та зазначає, що постачання електричної енергії здійснюється на умовах постачання:

_____ (своє ім'я/позивач/власник/керівник підприємства)

« _____ » _____ 2024р.

_____ (підпис/ім'я/М.П.)

Відповідно до умов публічного Договору електропостачальника про надання послуг з розподілу електричної енергії, Постачальник електричної енергії, зобов'язаний, протягом 3-х робочих днів після укладення договору про постачання електричної енергії з Споживачем, направити ПрАТ «ДТЕК КИЇВСЬКІ РЕГІОНАЛЬНІ ЕЛЕКТРОМЕРЕЖІ» на електронну пошту dtek-krem.com.ua, реєстр точок комерційного обліку споживачів енергопостачальника.

**ДТЕК Київські
Регіональні Електромережі**Оператор системи
розподілуПрАТ «ДТЕК КИЇВСЬКІ
РЕГІОНАЛЬНІ
ЕЛЕКТРОМЕРЕЖІ»
вул. Стеценка, 1-А
м. Київ, 04136, Україна
+38 044 459 07 40

08.04.24 № 58

на № _____ від _____

КОМУ: ФОП Лебідь Олександр Олександрович

Адреса: 09800 м.Тетіїв, вул. Юрія Марценюка 32а

Повідомлення**про приєднання до договору споживача про надання послуг з розподілу електричної енергії та укладення Додатків (непублічних)**

ПрАТ «ДТЕК КИЇВСЬКІ РЕГІОНАЛЬНІ ЕЛЕКТРОМЕРЕЖІ» (далі – Товариство) уважно розглянуто Вашу Заяву-приєднання до договору споживача про надання послуг з розподілу електричної енергії (далі – Договір) від 01.04.2024р. № 307208741, 307208716 (далі – заява-приєднання) для потреб об'єкта за адресою: Київська обл., м.Тетіїв, вул.Януша Острозького 12В та Януша Острозького 12Г (далі – Об'єкт).

Надавши підписану Заяву-приєднання, Ви засвідчили вільне волевиявлення щодо приєднання до умов Договору (з усіма Додатками), що є публічним договором та укладається сторонами з урахуванням статей 633, 634, 641, 642 Цивільного кодексу України, шляхом приєднання споживача до його умов.

Зазначений публічний договір та публічні додатки до нього, а також тарифи на послуги з розподілу електричної енергії розміщені на офіційному сайті Товариства <https://www.dtek-krem.com.ua>.

Згідно з п. 2.1.13 ПРРЕЕ невід'ємними частинами Договору є також додатки, що конкретизують умови Договору та не містять публічної інформації – непублічні Додатки.

На підставі підписаної Вами заяви-приєднання та у відповідності до п. 12.2 Договору, де зазначено, що непублічні Додатки вважаються укладеними з дати сплати за рахунком (квитанцією), який надсилається (надається) одночасно з листом-повідомленням про приєднання до договору споживача про надання послуг з розподілу електричної енергії (для споживачів, що сплачують за послуги з розподілу Оператору системи розподілу) та/або з дати, зазначеної в листі – повідомленні про приєднання до договору споживача про надання послуг з розподілу електричної енергії, якщо споживач протягом 10 робочих днів, з моменту отримання зазначеного листа не звернувся до Оператора системи розподілу із запереченнями щодо укладення договору в цілому або щодо окремих його умов та спожив будь-який обсяг електричної енергії, повідомляємо, що з «08» квітня 2024р. Ваш об'єкт приєднано до умов Договору та з цієї ж дати Сторонами укладено не публічні Додатки, що регулюють організаційні та технічні особливості розподілу електричної енергії (примірник Споживача), а саме: №2, №3, №6, №7, №12.

Також повідомляємо, що для ФОП Лебідь Олександр Олександрович відкрито особовий (контокорентний) рахунок № 220105080.

Звертаємо Вашу увагу, що згідно з п.1.2.15 ПРРЕЕ на роздрібному ринку не допускається споживання (використання) електричної енергії споживачем без укладення договору з електропостачальником, тому Вам необхідно обрати комерційну пропозицію, електропостачальника та протягом 4 робочих днів з дати початку дії Договору укласти договір про постачання електричної енергії (не пізніше 5 робочого дня з дати укладення договору споживача про надання послуг з розподілу електричної енергії).

У разі оплати послуг з розподілу електричної енергії самостійно, Вам необхідно сплатити авансовий рахунок за послугу з розподілу електричної енергії, який буде направлено на вашу електронну пошту, в разі її відсутності, рахунок буде направлено звичайним листом через Укрпошту.

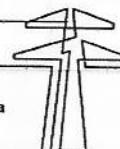
Цей лист є невід'ємною частиною договору споживача про надання послуг з розподілу електричної енергії, укладеного між ПрАТ «ДТЕК КИЇВСЬКІ РЕГІОНАЛЬНІ ЕЛЕКТРОМЕРЕЖІ» та ФОП Лебідь Олександр Олександрович.

Додатки:

1. Заява-приєднання до договору споживача
2. Паспорт точки розподілу електричної енергії.
3. Відомості про розрахункові засоби обліку та порядок обліку
6. Акт розмежування балансової належності електромереж та експлуатаційної відповідальності сторін.
7. Однолінійна схема електропостачання Споживача.
12. Режими розподілу електричної енергії та управління попитом та прод.дод.№12

фахівець ВРД
(посада)

(підпис)

Новак Т.В.
П.І.Б.



ДТЕК Київські Регіональні Електромережі

Оператор системи
розподілу

Редакція 11.10.2023 ДМ-Діюча

Додаток №2 до Договору споживача
про надання послуг з розподілу електричної енергії
о/р № 220105080 від 08.04.2024р.

Паспорт точки (точок) розподілу електричної енергії ФОП Лебідь Олександр Олександрович

№п/п	ЕІС код площадки комерційного обліку	ЕІС код(и) точки (ок) розподілу за площею комерційного обліку	Вид об'єкту	Адреса об'єкту	Рівень напруги ТКО, кВ	Вид паспорту точки розподілу (постійний/ тимчасовий)	Приєднана потужність, кВт	Дозволена потужність, кВт	Категорія надійності струмоприймачів	Дата завершення послуги з первинного приєднання до електричних мереж
1	6229306209504200	6229306209504200	гараж	м.Тетіїв, вул. Януша Острозького, 12Г	0,38	постійний	6	6	III	----
2	6228725580980904	6228725580980904	гараж	с.Тетіїв, вул. Януша Острозького, 12В	0,38	постійний	6	6	III	----

Перелік точок розподілу електричної енергії за площею вимірювання, відомості про засіб (засоби) комерційного обліку та реактивної електричної енергії, що використовується за фізичною(ими) точкою(ами) комерційного обліку на площадці комерційного обліку споживача, ЕІС-коди точки(ок), сторона, відповідальна за збереження, тощо зазначаються в додатку "Відомості про розрахункові засоби обліку активної та реактивної електричної енергії та порядок обліку обсягу розподілу електричної енергії " до Договору споживача про надання послуг з розподілу електричної енергії

Електроустановки спеціального призначення, якими обладнана площа комерційного обліку:

№, п/п	Вид електроустановок спеціального призначення	Потужність, кВт	Тип устаткування, джерело енергії (зазначається для генеруючих установок)	Місце встановлення окремих елементів електроустановки (у тому числі технічних засобів для недопущення відпуску електричної енергії в мережу)	Дата початку дії (введення в експлуатацію)	Дата введення в облік
1	Генеруючі установки	-	-	-	-	-
	У т. ч. 1 черга	-	-	-	-	-
	У т. ч. ____ черга	-	-	-	-	-
1.1	З можливостю відпуску	-	-	-	-	-
1.2	Без можливостю відпуску	-	-	-	-	-
№, п/п	Вид електроустановок спеціального призначення	Потужність, кВт	Тип устаткування, джерело енергії (зазначається для генеруючих установок)	Місце встановлення окремих елементів електроустановки (у тому числі технічних засобів для недопущення відпуску електричної енергії в мережу)	Дата початку дії (введення в експлуатацію)	Дата введення в облік
2	Установки збереження електроенергії	-	-	-	-	-
	У т. ч. 1 черга	-	-	-	-	-
	У т. ч. ____ черга	-	-	-	-	-
2.1	З можливостю відпуску	-	-	-	-	-

2.2	Без можливості відпуску	-	-	-
3	Установки електроопалення	-	-	-
	У т. ч. ...	-	-	-
	...	-	-	-
4	Установки електроводонагрівання	-	-	-
	У т. ч. ...	-	-	-
	...	-	-	-

Межа розподілу (точка розподілу електричної енергії) встановлюється на межі балансової належності мереж відповідно до Акту розмежування балансової належності електричних мереж (за ознаками права власності) та експлуатаційної відповідальності сторін, який є додатком 6 до Договору споживача про надання послуг з розподілу електричної енергії.

Однolнійна схема (схема електропостачання споживача із зазначенням ліній, що живлять електроустановки споживача, і точок їх приєднання), відображається в додатку 7 до Договору споживача про надання послуг з розподілу електричної енергії.

За необхідності, інформація щодо порядку участі споживача у графіках обмеження електроспоживання та графіках відключень, порядку розрахунку втрат електроенергії в мережах споживача та рівнів екологічної, аварійної та технологічної броні електропостачання споживача, зазначаються в додатках 5, 8, 9 до Договору споживача про надання послуг з розподілу електричної енергії відповідно.

Паспорт точки розподілу за площею комерційного обліку об'єкта електрифікації споживача є невід'ємним додатком до публічного договору споживача про надання послуг з розподілу електричної енергії.

Усі зміни та доповнення до цього Паспорта оформлюються у разі зміни технічних характеристик точки розподілу та/або площадки комерційного обліку за об'єктом електрифікації після отримання послуги з приєднання та/або на підставі узгоджених проектних рішень, виконання яких підтверджено документально.

* - у відповідності до Порядку тимчасового приєднання електроустановок до системи розподілу у період дії в Україні воєнного стану, який затверджений Постановою НКРЕКП №352 від 26.03.2022 року, розподіл електричної енергії споживачу здійснюється по тимчасовій схемі в наслідок отримання послуги з тимчасового приєднання новозбудованих, реконструйованих чи технічно переоснащених електроустановок до електричних мереж або/та тимчасової зміни технічних параметрів електроустановок, призначених для споживання електричної енергії у період дії на території України воєнного стану, термін дії Договору споживача про надання послуг з розподілу електричної енергії обмежується на строк, що не перевищує шести місяців після дати припинення чи скасування на території України воєнного стану. При отриманні послуги з тимчасової зміни технічних параметрів електроустановок (збільшення потужності), призначених для споживання електричної енергії у період дії на території України воєнного стану після закінчення шестимісячного терміну здати припинення чи скасування на території України воєнного стану, не заперечує проти обмеження потужності до розміру потужності, яка була зазначена у цьому паспорті точки розподілу електричної енергії до її збільшення у відповідності до Постанови НКРЕКП № 352 від 26.03.2022.

* - у відповідності до Закону України №2486-IX від 29.07.2022р. «Про внесення змін до деяких законодавчих актів України щодо забезпечення вимог цивільного захисту під час планування та забудови територій» та у відповідності до Постанови НКРЕКП №1340 від 25.10.2022р., та у відповідності до Інструкції щодо тимчасового забезпечення розподілу та постачання електричної енергії на період дії воєнного стану в Україні у прийнятних в експлуатацію багатоквартирних житлових будинках щодо яких не завершена процедура приєднання до електричних мереж за постійною схемою, Договір споживача про надання послуг з розподілу електричної енергії, що укладається по тимчасовій схемі набирає чинності з дня приєднання Споживача до умов цього Договору і продовжує діяти на період дії воєнного стану в Україні та протягом одного року після його припинення чи скасування.

* - у відповідності до Договору про приєднання до електричних мереж системи розподілу на період будівництва розподілу електричної енергії споживачу здійснюється по тимчасовій схемі в наслідок отримання послуги з тимчасового приєднання новозбудованих, реконструйованих чи технічно переоснащених електроустановок до електричних мереж або/та тимчасової зміни технічних параметрів електроустановок, в такому випадку, термін дії Договору споживача про надання послуг з розподілу електричної енергії обмежується на строк, що не перевищує строк дії Договору про приєднання до електричних мереж системи розподілу.

Паспорт точки розподілу плошадки комерційного обліку складено, дані внесено до централізованого Реєстру ТКО 08.04.2024 року.

Оформив Фахівець ВРД Новак Т.В.
(посада, П.І.Б.)

«08» 04 2024 р.
(Дата)


(Підпис)



Оператор системи розподілу
Фахівець ВРД Новак Т.В.
(посада, П.І.Б., підпис)

«09» квітня 2024р.

Додаток 3

до Договору споживача про надання послуг з розподілу
електричної енергії
особовий рахунок №220105080 від 08.04.2024р.

Відомості про розрахункові засоби обліку активної та реактивної електричної енергії та порядок обліку обсягу розподілу електричної енергії

ФОП Лебідь Олександр Олександрович
(скорочене найменування Споживача)

1. Для розрахунку обсягу розподілу електричної енергії використовуються дані засобів обліку електричної енергії, відомості щодо яких наведені в Таблиці 1 цього Додатку
Таблиця 1. Відомості про розрахункові засоби обліку активної та реактивної електричної енергії

№ з/п	Енергетичний ідентифікаційний код точки розподілу (EIS-код)	Адреса	Режим роботи	Дані про засоби комерційного обліку електричної енергії					Точка встановлення засобів обліку	Період інтегрування**	АСКОЕ	Метод зчитування показів (M/D)***	Рівень напруги, кВ	Клас напруги	Вид навантаження	Примітка
				№ засобу обліку	Тип засобу обліку	К обліку	Параметри вимірювань розрахункових засобів (прийнятні розрахунків)*	Сторона, відповідальна за збереження цілісності засобів обліку та пломб								
1	6229306209504200	м.Тетіїв, вул. Януша Острозького, 12Г	цілодобово	04259753	GAMA300	1	A+0,0	споживач	60хв	-	Л	0,38	II	не побутове		
2	6228725580980904	с.Тетіїв, вул. Януша Острозького, 12В	цілодобово	04259623	GAMA300	1	A+0,0	споживач	60хв	-	Л	0,38	II	не побутове		

*. Параметри вимірювань розрахункових засобів обліку (прийнятні до розрахунків): А+ -прийом активної електроенергії, А- - віддача активної електроенергії, R+ - прийом реактивної електроенергії, R- - віддача реактивної електроенергії (при прямому включенні засобів обліку).

** інформація для багатифункціональних лічильників зазначається в протоколі параметризації
*** Л – локально, Д- дистанційно

2. Розрахунковими вважається період з 00.00 годин «01» числа розрахункового місяця до такого ж числа наступного місяця. Розрахунковий період прирівнюється до календарного місяця. Розрахунковий період може бути змінений та доведений Споживачу окремим інформаційним повідомленням, що є невід'ємною частиною Договору. Зміни вважаються прийнятими Сторонами, якщо протягом 10 робочих днів, з моменту отримання зазначеного повідомлення жодною із Сторін не направлено заперечення.

3. Покази розрахункових засобів обліку фіксуються Споживачем у відповідності до умов даного Договору «31» числа кожного місяця о 24 год. та вибірково можуть контролюватися Оператором системи розподілу. Дані, отримані від Споживача при проведенні процедур їх перевірки та при проведенні розрахунку обсягів розподілу електричної енергії та їх вартості, мають менший пріоритет, ніж дані, отримані, Оператором системи розподілу, в тому числі дані з контрольних засобів обліку.

4. Після зняття показів засобів обліку, Споживач оформляє звіт про покази засобів обліку за розрахунковий місяць (Додаток 11 до цього Договору), який складається у двох примірниках, по одному для кожної Сторони, та в перший день наступного розрахункового періоду надає цей звіт Оператору системи розподілу через Особистий кабінет або іншим способом, який визначений умовами даного Договору.

5. Дата встановлення засобів обліку, дата повірки, засоби контролю/обмеження потужності (назва, тип, напруга, струм спрацювання) та інші робочі характеристики окремих елементів вузлів обліку електричної енергії зазначаються у відповідних актах технічної перевірки та/або опломбування вузла обліку електричної енергії та проєктно-технічній документації.

6. При проведенні заміни засобу комерційного обліку електричної енергії дані про новий засіб обліку (тип лічильника, серійний номер лічильника; характеристики трансформатора струму; характеристики трансформатора напруги; розрахунковий коефіцієнт вузла обліку електричної енергії (результуючий), тощо) зазначаються в Акті технічної перевірки та/або опломбування вузла обліку електричної енергії.

7. При зміні власника об'єкту, новому власнику переходять на відповідальне збереження всі засоби обліку, пломби, індикатори, встановлені на Об'єкті.

8. Режим роботи зазначається Споживачем в додатку 12 до Договору про надання послуг з розподілу електричної енергії. При зміні режиму роботи даний Додаток не переглядається.

Оператор системи розподілу

фахівець ВРД Новак Т.В.
(посада, П.І.Б., підпис)

«08» квітня 2024 р.



Оператор системи
розподілу**Додаток 6**
до Договору споживача про надання послуг з розподілу
електричної енергії
особовий рахунок № 220105080 від 08.04.2024р .**Акт****розмежування балансової належності електромереж та експлуатаційної відповідальності сторін**за адресою об'єкта Споживача: Київська обл. м.Тетіїв, вул.Януша острозького 12В

(фактична адреса об'єкта)

Споживач ФОП Лебідь Олександр Олександрович

(скорочене найменування Споживача)

Цим актом встановлюється відповідальність Сторін:

1. Сторонам на праві власності/користування/відання належать/перебувають на їх балансі електромережі, за які кожна зі Сторін несе відповідальність за їх технічний стан, обслуговування, зберігання та експлуатацію, а саме:

1.1. Оператора системи розподілу: ПС 110/35/10 кВ «Тетіїв», ЛЕП-10кВ «Маслозавод», ТП-3, Л-11.2. Споживач : все належне електрообладнання після межі балансової належності

2. Межа балансової належності електромереж та експлуатаційної відповідальності Сторін

встановлюється на :

вихідних клеммах комутаційного апарату встановленого на опорі оп.136 Л-1 від ТП-3

(зазначити межі між Споживачем та Оператором системи розподілу/основним споживачем(власником мереж)

3. Схема постачання забезпечує надійність електропостачання струмоприймачів:

Категорія струмоприймачів	Потужність струмоприймачів, схема живлення яких відповідає категорії, кВт
ПЕРША	--
ДРУГА	--
ТРЕТЯ	6

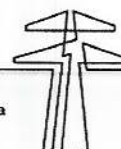
4. Оператор системи розподілу гарантує надійне постачання електроенергії струмоприймачам Споживача власними мережами до своєї межі балансової належності електромереж.

5. Сторони зобов'язуються утримувати електромережі, зазначені у цьому акті, у справному стані та експлуатувати їх відповідно до ПРРЕЕ, Правила технічної експлуатації електроустановок споживачів (ПТЕ), Правила безпечної експлуатації електроустановок споживачів (ПБЕ).

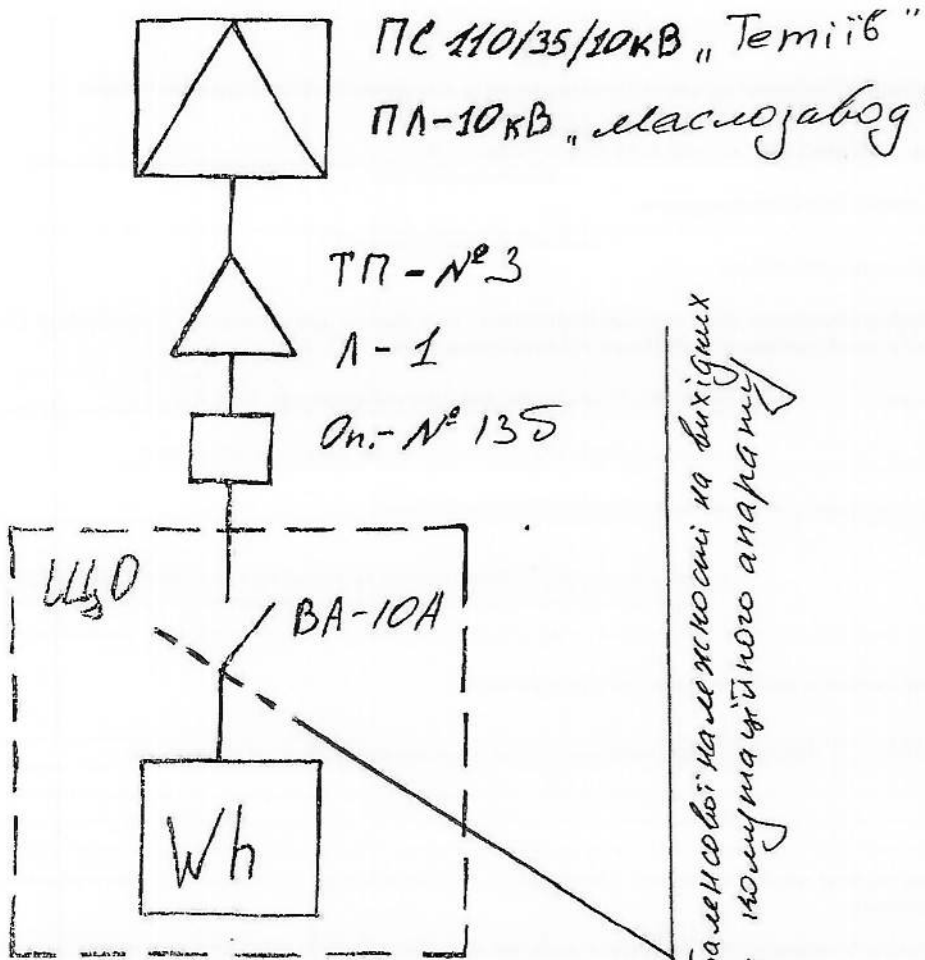
6. Споживач зобов'язується забезпечити на своїй території охорону електромережі, що належить Оператору системи розподілу та безперешкодний доступ до електроустановок працівників Оператора системи розподілу в будь-який час доби для проведення необхідних робіт.

7. Оператор системи розподілу зобов'язується забезпечити доступ Споживачу до електроустановок Споживача, для ремонту обладнання, що розміщені на території підстанцій Оператора системи розподілу. В такому випадку Споживач повинен звернутися письмово до Оператора системи розподілу.

8. Оператор системи розподілу забезпечує на своїй межі балансової належності електромереж гранично допустимі значення фазного відхилення напруги δU_f не більше 10%.



9. Схема вузла електричної мережі на межі балансової належності



Межа балансової належності на вихідних
клеммах розподільного апарату

Оператор системи розподілу

фахівець ВРД Новак Т.В.
(посада, П.І.Б., підпис)

«08» квітня 2024р.

Примітка: Інформація, що зазначена у цьому додатку, є істотною та обов'язковою для Договору. У разі будь-яких змін, зазначених у цьому додатку до Договору, Споживач зобов'язаний повідомити про це Оператора системи розподілу та ініціювати внесення відповідних змін до Договору.



Оператор системи
розподілу

Додаток 6
до Договору споживача про надання послуг з розподілу
електричної енергії
особовий рахунок № 220105080 від 08.04.2024р .

Акт
розмежування балансової належності електромереж та експлуатаційної відповідальності сторін

за адресою об'єкта Споживача: Київська обл. м.Тетіїв, вул.Януша острозького 12Г

(фактична адреса об'єкта)

Споживач ФОП Лебідь Олександр Олександрович

(скорочене найменування Споживача)

Цим актом встановлюється відповідальність Сторін:

1. Сторонам на праві власності/користування/відання належать/перебувають на їх балансі електромережі, за які кожна зі Сторін несе відповідальність за їх технічний стан, обслуговування, зберігання та експлуатацію, а саме:

1.1. Оператора системи розподілу: ПС 110/35/10 кВ «Тетіїв», ЛЕП-10кВ «Маслозавод», ТП-3, Л-1

1.2. Споживач : все належне електрообладнання після межі балансової належності

2. Межа балансової належності електромереж та експлуатаційної відповідальності Сторін

встановлюється на :

вихідних клемх комутаційного апарату встановленого на опорі оп.136 Л-1 від ТП-3

(азначити межі між Споживачем та Оператором системи розподілу/основним споживачем(власником мереж)

3. Схема постачання забезпечує надійність електропостачання струмоприймачів:

Категорія струмоприймачів	Потужність струмоприймачів, схема живлення яких відповідає категорії, кВт
ПЕРША	--
ДРУГА	--
ТРЕТЯ	6

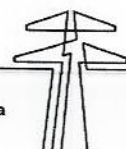
4. Оператор системи розподілу гарантує надійне постачання електроенергії струмоприймачам Споживача власними мережами до своєї межі балансової належності електромереж.

5. Сторони зобов'язуються утримувати електромережі, зазначені у цьому акті, у справному стані та експлуатувати їх відповідно до ПРРЕЕ, Правила технічної експлуатації електроустановок споживачів (ПТЕ), Правила безпечної експлуатації електроустановок споживачів (ПБЕ).

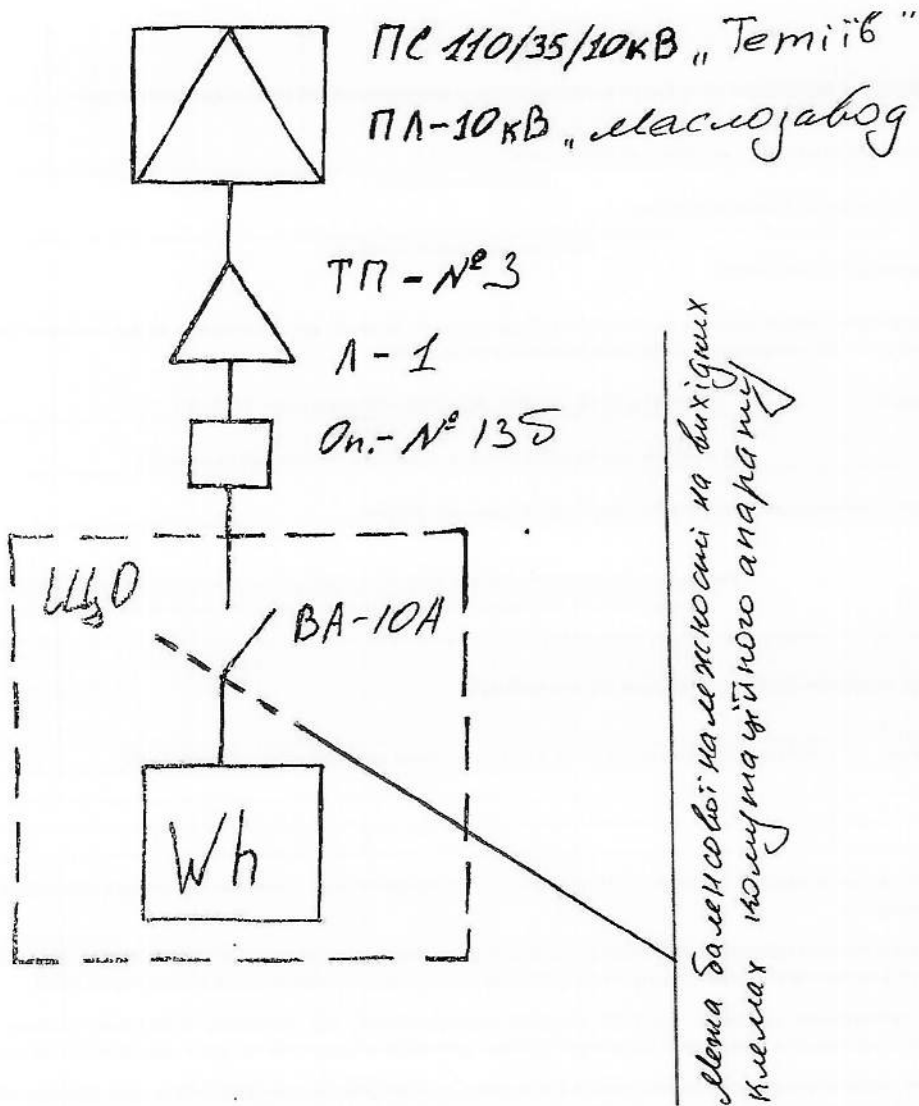
6. Споживач зобов'язується забезпечити на своїй території охорону електромережі, що належить Оператору системи розподілу та безперешкодний доступ до електроустановок працівників Оператора системи розподілу в будь-який час доби для проведення необхідних робіт.

7. Оператор системи розподілу зобов'язується забезпечити доступ Споживачу до електроустановок Споживача, для ремонту обладнання, що розміщені на території підстанцій Оператора системи розподілу. В такому випадку Споживач повинен звернутися письмово до Оператора системи розподілу.

8. Оператор системи розподілу забезпечує на своїй межі балансової належності електромереж гранично допустимі значення фазного відхилення напруги δU_f не більше 10%.



9. Схема вузла електричної мережі на межі балансової належності

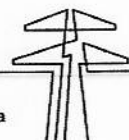


Оператор системи розподілу

фахівець ВРД Новак Т.В.
(посада, П.І.Б., підпис)

«08» квітня 2024р.

Примітка: Інформація, що зазначена у цьому додатку, є istotною та обов'язковою для Договору. У разі будь-яких змін, зазначених у цьому додатку до Договору, Споживач зобов'язаний повідомити про це Оператора системи розподілу та ініціювати внесення відповідних змін до Договору.



Додаток 7

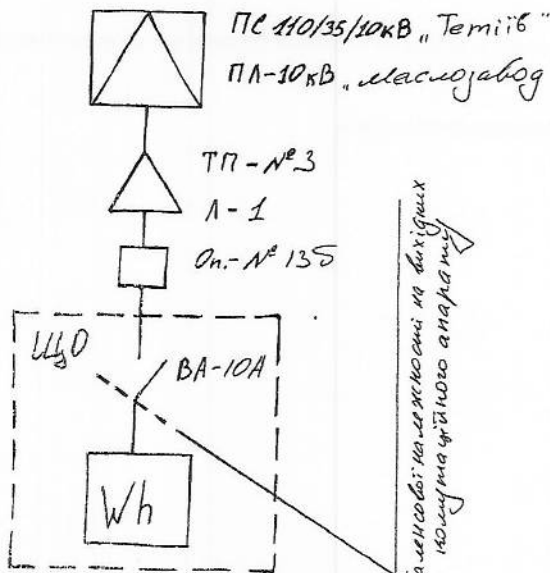
до Договору споживача про надання послуг з розподілу електричної енергії
особовий рахунок № 220105080 від 05.04.2024р.

Однолінійна схема електропостачання Споживача

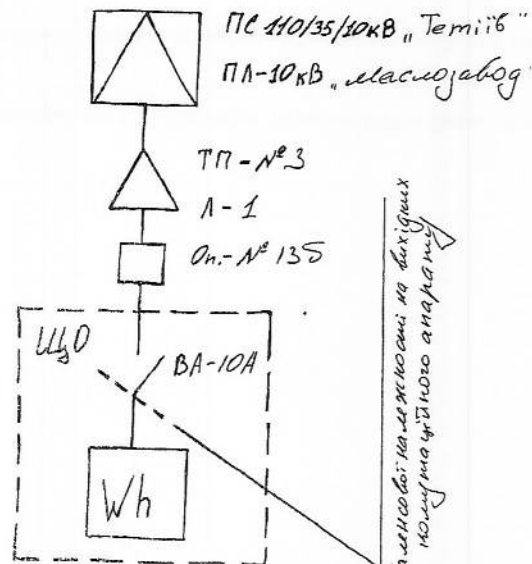
ФОП Лебідь Олександр Олександрович

(скорочена назва Споживача)

Фактична адреса об'єкта: м.Тетіїв, вул.Януша острозького 12Г, Януша острозького 12В ЕІС код 6279306209504200, 6228725580980904



Меня за ланцюгом: належності на вихідних
клеммах розподільного апарату



Меня за ланцюгом: належності на вихідних
клеммах розподільного апарату

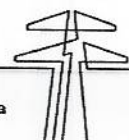
Оператор системи розподілу

фахівець ВРД Новак Т.В.

(посада, П.І.Б., підпис)

«08» квітня 2024р.

Увага! Порядок оформлення схеми зазначено на звороті.

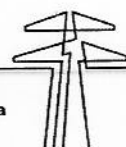


Порядок оформлення схеми:**На схемі слід зазначити:**

- межі балансової належності (МБН) та експлуатаційної відповідальності сторін (МЕВС): між Оператором системи розподілу (ОСР) та основним споживачем (Власником мереж)/Споживачем, між основним споживачем (Власником мереж) та Споживачем (субспоживачем);
- точки розподілу електричної енергії для Споживача;
- назви, номери та параметри електроустановок приєднання (ПС, РП, ТП, ВРУ, ГРЩ, тощо), номери секцій, комірок, фідерів;
- лінії електропередач (ЛЕП): кабельні лінії електропередачі (КЛ), повітряних ліній електропередачі (ПЛ) та їх параметри: марка, перетин, номери опор, довжина;
- ЕІС-код точки/точок розподілу електричної енергії та місця встановлення розрахункових засобів вимірювання електричної енергії основного споживача (Власника мереж) та Споживача (субспоживача);
- увідні комутуючі та захисні пристрої електроустановок із зазначенням номінального струму (рубильник, запобіжники, автоматичний вимикач тощо);
- компенсуючі установки та їх параметри, у разі їх наявності у основного споживача (Власника мереж) та Споживача (субспоживача) - місце їх встановлення, потужність;
- тип резервного живлення (за наявності, наприклад, дизель-генератор, акумуляторні батареї тощо).

Примітка:

Інформація, що зазначена у цьому додатку, є істотною та обов'язковою для цього Договору. У разі будь-яких змін, зазначених у цьому додатку, Споживач (основний споживач) зобов'язаний повідомити про це Оператора системи розподілу та ініціювати внесення змін до додатку.



Режими розподілу електричної енергії та управління попитом

1. Споживання електричної енергії Споживачем здійснюється відповідно до режимів, визначених з урахуванням вимог Кодексу систем передачі, Кодексу систем розподілу та передбачених цим Договором.
2. Розмір очікуваного споживання електричної енергії визначається та вказується для кожної площадки вимірювання.
3. Відомості про обсяги очікуваного споживання електричної енергії в наступному році з помісячним розподілом подаються Оператору системи розподілу до 01 листопада поточного року всіма споживачами (крім побутових) у порядку, обумовленому Кодексом систем розподілу, та у формі, наведеній у продовженні до цього Додатка.
4. У разі ненадання непобутовим споживачем відомостей про обсяги очікуваного споживання електричної енергії в наступному році до 01 листопада поточного року розмір очікуваного споживання електричної енергії на наступний рік визначається Оператором системи розподілу за фактичними обсягами споживання у відповідних періодах поточного року, що минули, та у відповідних періодах минулого року, які відповідають майбутнім періодам поточного року.
5. Обсяги очікуваного споживання електричної енергії повинні об'єктивно відображати прогнозоване споживання електроенергії або бути максимально наближеними до фактичних обсягів споживання у відповідних періодах поточного року, що минули, та у відповідних періодах минулого року.
6. Споживач відповідно до вимог Кодексу системи розподілу має надавати Оператору системи розподілу прогнози та фактичні дані/інформацію, у т. ч. прогнозні, проєктні та постійні дані в розрізі періодів, передбачених Кодексом системи розподілу, необхідні Оператору системи розподілу для підготовки плану розвитку Оператора системи розподілу та проведення аналізу відповідно до Кодексу систем розподілу.
7. Споживач, електроустановки якого приєднані до мереж напругою 1 кВ та вище, та якщо потужність навантаження Споживача становить 5 МВт та більше, має щорічно до 01 вересня надавати Оператору системи розподілу прогнози навантаження на щонайменше наступні 5 календарних років, включаючи заплановані зміни (зменшення або збільшення) навантаження, потужності передачі або встановленої потужності. Перший рік прогнозу повинен містити дані у розрізі кожного місяця, інші роки – у розрізі років. Дані на прогнозний період щодо потреб Споживача в обсягах споживання/виробництва електричної енергії, активної та реактивної потужності мають надаватися Споживачем в цілому та по кожній точці приєднання до системи розподілу.
8. Споживач додатково, до періодичного оновлення даних планування, має надавати Оператору системи розподілу повідомлення про будь-які істотні зміни у режимі споживання. У разі необхідності Споживач протягом календарного року має право ініціювати коригування обсягу очікуваного споживання електричної енергії (збільшити/зменшити заявлений обсяг розподіленої електричної енергії) за умови надання відповідного письмового звернення Оператору системи розподілу не пізніше ніж за 3 робочих днів до початку того розрахункового періоду, на який ініційовано проведення коригування, та за наявності 100% попередньої оплати Споживачем заявленого обсягу електричної енергії. Оператор системи розподілу лишає за собою право відмовити Споживачу в проведенні коригування обсягу очікуваного споживання у разі наявності випадку перебільшення фактичного обсягу розподілу електричної енергії над заявленим обсягом понад 15% хоча б у одному з 3-х попередніх розрахункових періодів та/або неотримання підтвердження проведення коригування діючим Постачальником Споживача.
9. Споживач, величина дозвolenної потужності якого становить 150 кВт та більше, має надавати Оператору системи розподілу інформацію щодо зміни режиму роботи його електроустановок зокрема, інформацію про:
 - планові терміни припинення або обмеження споживання електричної енергії;
 - виведення електрообладнання в ремонт;
 - ліквідації площадок вимірювання, в тому числі в наслідок:
 - переведення живлення електрообладнання, ін. - не пізніше ніж за 10 календарних днів до початку проведення змін;
 - форс-мажорні обставини - не пізніше ніж через 5 календарних днів після настання таких обставин.
10. Дані щодо визначення обсягів споживання, активної та реактивної потужності, рівня напруги в характерних точках електричної мережі мають бути отримані у процесі здійснення контрольного виміру в режимні дні (години доби максимального попиту та години доби мінімального попиту). Споживач (крім побутового) здійснює визначення обсягів споживання активної та реактивної потужності (фактичні добові графіки споживання/виробництва активної та реактивної потужності) у режимний день самостійно та несе відповідальність за достовірність даних, що надаються Оператору системи розподілу.
11. Дати проведення контрольних вимірів визначаються:
 - Оператором системи розподілу – для фіксації максимального та мінімального попиту в ОЕС України;
 - Споживачем – додатково для окремої доби максимального попиту та доби мінімального попиту даного Споживача, визначених ним з урахуванням статистичних даних та/або умов споживання/виробництва.
12. Оператор системи розподілу має право призначити Споживачу додатковий контрольний вимір у характерний для даної системи розподілу період (день) для потреб планування розвитку системи розподілу.

Реквізити Оператора системи розподілу

ПрАТ «ДТЕК КИЇВСЬКІ РЕГІОНАЛЬНІ ЕЛЕКТРОМЕРЕЖІ»

<http://www.dtek-krem.com.ua>

Енергетичний ідентифікаційний код (EIC код) №62X1390171075089

Адреса: 04136 м. Київ, вул. Стеценка, 1-А

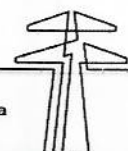
Код ЄДРПОУ 23243188

Телефон: 459-07-40

Електронна адреса та офіційний веб-сайт: <http://www.dtek-krem.com.ua>

Номер поточного рахунка для оплати за послуги з розподілу електричної енергії, за перетікання реактивної електричної енергії та інших платежів:

Банк АТ "Перший Український Міжнародний Банк", м. Київ МФО 334851 IBAN UA70334851000000002600383498



Додатка 12
до Договору споживача про надання послуг з розподілу
електричної енергії

Особовий рахунок № 220105080

Відомості про обсяги очікуваного споживання електричної енергії Споживача

ФОП Медчук Олександрович
(скорочене найменування Споживача)

№ за/п	Найменування та фактична адреса площадки вимірювання Споживача	Режим роботи		Обсяги очікуваного споживання електричної енергії споживача на 20 <u>24</u> рік, тис. кВтг *																	
		Години на добу	Днів на тиждень	січень	лютий	березень	I квартал	квітень	травень	червень	II квартал	липень	серпень	вересень	III квартал	жовтень	листопад	грудень	IV квартал	На 20 рік, усього	
1	Ясунька Олександрівна 12 П			100	100	100	100	100	100	100	100	100	100	100	100	100	100	100	100	100	
2																					
3																					
4																					
Усього за особовим рахунком:																					

*Обсяги очікуваного споживання електричної енергії вказуються для кожної площадки вимірювання в межах дозволеної потужності та режиму роботи електроустановок Споживача

Споживач
А. Медчук О.О.
"01" квітня 2024р.

Оператор системи розподілу
ПРАТ «ДТЕК КИЇВСЬКІ РЕГІОНАЛЬНІ
ЕЛЕКТРОМЕРЕЖІ»



«01» 04 2024р.
Смирнова В.О.

Додаток 12
до Договору споживача про надання послуг з розподілу
електричної енергії

Особовий рахунок № _____

Відомості про обсяги очікуваного споживання електричної
енергії Споживача

ФОП Ледізь Олександр Олександрович

(скорочене найменування Споживача)

№ за/п	Найменування та фактична адреса площадки вимірювання Споживача	Режим роботи		Обсяги очікуваного споживання електричної енергії споживача на 20__ рік, тис. кВтг *																	
		Години на добу	Днів на тиждень	січень	лютий	березень	I квартал	квітень	травень	червень	II квартал	липень	серпень	вересень	III квартал	жовтень	листопад	грудень	IV квартал	На 20 рік, усього	
1	вулиця Сефурькова / 2-Б			100	100	100		100	100	100		100	100	100		100	100	100	100		
2																					
3																					
4																					

Усього за особовим рахунком:

*Обсяги очікуваного споживання електричної енергії вказуються для кожної площадки вимірювання в межах дозволеної потужності та режиму роботи електроустановок Споживача

Споживач

Ледізь О.О.
"01" листопада 20__ р.

Оператор системи розподілу
ПРАТ «ДТЕК КИЇВСЬКІ РЕГІОНАЛЬНІ
ЕЛЕКТРОМЕРЕЖІ»

«08» квітня 20__ р.
Справівець В.О.



