



Товариство з обмеженою відповідальністю «Проектне бюро «СІМ»

80411, Львівська область, Червоноградський район, Добротвірська територіальна громада, село Матяші вул. Центральна, 14в.

р/р UA663253210000026007053808848 ЗГРУ КБ "Приватбанку" м. Львів; МФО 325321

ідентифікаційний код: 35217472; Свідоцтво платника ПДВ № 100066506

ІПН: 352174713200; тел. 0325431738

Вих. № 03-04/24-2 від 03.04.2024

ТОВ «Видавничий дім «Укрпол»

Україна, Львівська область, Стрийський район, м. Стрий, вул. Промислова, 2а,

шп 82400; Коо ЄДРПОУ - 32802333

Щодо відсутності потреби у

ТУ на водопостачання та водовідведення

Повідомляємо, про відсутність потреби в отриманні технічних умов на водопостачання та водовідведення по об'єкту будівництва «Реконструкція нежитлової будівлі (літ.В-1) з прибудовою виробничо-складських приміщень на вул. Промисловій, 2-В у м. Стрий Львівської області», оскільки джерелом водопостачання проектованої будівлі для господарсько-питних та виробничих потреб є існуюча власна артевердловина на ділянці. Водопостачання проектованої будівлі здійснюється від проектованої водопровідної мережі на ділянці підприємства. (Дозвіл на спеціальне водокористування № 107/ЛВ/49д-22 від 09.08.2022 виданий Державним агентством водних ресурсів України, та паспорт артезіанської свердловини № 5-РЕ виконаний ТзОВ «Бурпроект» у 2021 році)

Водовідведення побутових стічних вод від сантехнічного обладнання побутових приміщень та виробничих стоків від трапів (приміщення вузлової та ГПП) здійснюється самопливом по розділених випусках побутової та виробничої каналізації в запроєктованому мережу побутової каналізації на ділянці з подальшим відводом до існуючого колектора побутової каналізації на території діючого підприємства. Відведення виробничих стоків від технологічного обладнання друкарського цеху здійснюється локально в окремий резервуар (в складі технологічного обладнання), звідки відводиться на утилізацію на спеціалізоване підприємство (Договір на централізоване водопостачання та водовідведення № 364/327 від 26.02.2020р. укладений між КП «Стрийводоканал» та ТзОВ «Видавничий дім «УКРПОЛ»)

На підтвердження наведеного вище, розроблено розділи проектної документації Водопровід та каналізація ВК та Зовнішні мережі водопостачання і каналізації ЗВК.

Директор та ГПШ



Богдан СУНАК



ДЕРЖАВНЕ АГЕНТСТВО ВОДНИХ РЕСУРСІВ УКРАЇНИ

вул. Велика Васильківська, 8, м. Київ, 01004, тел./факс: (044) 235-31-92, тел. (044) 235-61-46

E-mail: davr@davr.gov.ua, сайт: davr.gov.ua, код згідно з ЄДРПОУ 37472104

ДОЗВІЛ НА СПЕЦІАЛЬНЕ ВОДОКОРИСТУВАННЯ

Від 09.08.2022

№ 107/ЛВ/49д-22

Цей дозвіл видано водокористувачу ТОВАРИСТВО З ОБМЕЖЕНОЮ ВІДПОВІДАЛЬНІСТЮ "ВИДАВНИЧИЙ ДІМ "УКРПОЛ", ЄДРПОУ: 32802333, 82400, Львівська область, Стрийський район, Стрийська ТГ, місто Стрий, вул. ПРОМИСЛОВА, буд. 2, корп. А, кв./офіс -

Поштова адреса: 82400, Львівська область, Стрийський район, Стрийська ТГ, місто Стрий, вул. ПРОМИСЛОВА, буд. 2, корп. А, кв./офіс -

1. Фактичне місце здійснення діяльності (водокористування): Свердловина № 3Е, свердловина № 5-РЕ, м. Стрий, Стрийського району, Львівської області, меліоративний канал, басейн р. Черничка, район басейну р. Дністер

Назва та код джерела водопостачання або водокористувача, із системи водопостачання (водовідведення) якого отримано воду: Підземний водоносний горизонт 60/ЧЕР/ДНЕСТР/1198/СТРУМ.ЧЕРНИЦЯ

Код та назва водогосподарських ділянок, у межах яких знаходяться джерела водопостачання, приймачі зворотних (стічних) та інших вод: М5.2.0.01 - р. Дністер від витоку до гирла р. Стрий

2. Фактичне місце здійснення діяльності (водокористування): Водопровідна мережа КП "Стрийводоканал", в межах м. Стрий, Стрийського району, Львівської області

Назва та код джерела водопостачання або водокористувача, із системи водопостачання (водовідведення) якого отримано воду: КП "Стрийводоканал" 460245

3. Фактичне місце здійснення діяльності (водовідведення): В межах м. Стрий, Стрийського району, Львівської області

Назва, тип та код приймача зворотних (стічних) вод або водокористувача, до систем водовідведення якого скидаються зворотні (стічні) води: КП "Стрийводоканал" 460245

Мета водокористування: питні і санітарно-гігієнічні потреби; виробничі потреби

**Встановлені ліміти
Ліміт забору води**

Показник	Обсяги води	
	м ³ /добу*	тис. м ³ /рік
Забір води, усього (у т.ч.):	142.86	49
- з поверхневих джерел (окремо для кожного джерела)	-	-
- з підземних джерел (окремо для кожного річкового басейну)	142.86	49
СТРУМ.ЧЕРНИЦЯ	142.86	49.00

* Максимальний обсяг забору за добу протягом року з урахуванням сезонного режиму роботи

Ліміт використання води

Показник	Обсяги води	
	м ³ /добу	тис. м ³ /рік
Використання води на власні потреби, усього (у т.ч.):	213.86	66.82
з поверхневих джерел:	-	-
- на питні і санітарно-гігієнічні потреби	-	-
- на виробничі потреби	-	-
- на інші потреби	-	-
з підземних джерел:	142.86	49
- на питні і санітарно-гігієнічні потреби	27.66	6.95
- на виробничі потреби	115.2	42.05
- на інші потреби	-	-
від іншого водокористувача:	71	17.82
- на питні і санітарно-гігієнічні потреби	-	-
- на виробничі потреби	71.00	17.82
- на інші потреби	-	-

Ліміти скидання забруднюючих речовин (гранично допустимі скиди (ГДС) та фактичні скиди речовин із зворотними (стічними) водами у поверхневі водні об'єкти (окремо для кожного водовипуску)): не встановлюються

Інші характеристики спеціального водокористування

Показник	м ³ /добу	тис. м ³ /рік
Отримано від іншого водокористувача	71.00	17.82
Отримано від іншого водокористувача зворотної (стічної) води	-	-
Передача води, усього (у т.ч.):	-	-

- населенню	-	-
- вторинним водокористувачам (без використання)	-	-
- вторинним водокористувачам (після використання)	-	-
Скид зворотних (стічних) вод, усього (у т.ч.):	141.86	40.54
- у поверхневий водний об'єкт	-	-
- на поля фільтрації	-	-
- передача іншому водокористувачу	141.86	40.54
- у накопичувач	-	-
- у вигріб	-	-
- в інший приймач	-	-
Використання води в системах водопостачання:	-	-
- оборотного	-	-
- повторного	-	-
Втрати в системах водопостачання	-	-

Умови спеціального водокористування:

1. Передача води іншим водокористувачам в обсязі, що перевищує зазначений у дозволі, та забір води більше встановлених лімітів заборонено.
2. Скидати стічні води, використовуючи рельєф місцевості, заборонено.
3. Згідно з Порядком ведення державного обліку водокористування, затвердженим наказом Мінприроди від 16.03.2015 № 78, щорічно, не пізніше ніж 1 лютого року, наступного за звітним періодом, надавати звіт про використання води за формою 2ТП-водгосп (річна).
4. Дотримуватись вимог водного законодавства, зокрема, статті 44 Водного кодексу України щодо обов'язків водокористувачів.

Умови зазначені у висновку Держгеонадр №314/05-3/2-22 від 05.08.2022:

1. дотримуватись вимог чинного законодавства України щодо використання та охорони надр та норм ДСанПіН 2.2.4-171-10;
2. величина видобутку підземних вод не повинна перевищувати величини рекомендованого (експлуатаційного) дебіту, зазначеного в паспорті свердловини;
3. регулярний облік води, яка відбирається, її якості, глибини рівня у водозабірній споруді;
4. обов'язкова наявність на водозабірних спорудах пристроїв обліку спожитої води;
5. дотримання санітарно-технічних норм з утримання експлуатаційної водозабірної споруди та водонесучих комунікацій;
6. своєчасний ремонт та тампонаж водозабірної споруди, яка вийшла з ладу;
7. забороняється забруднення підземних вод стічними водами та твердими відходами, нафтопродуктами, пестицидами, мінеральними добривами та хімічними речовинами;
8. дотримуватись вимог Водного кодексу України;
9. дотримуватись постанови Кабінету Міністрів України

від 18.12.1998 № 2024 «Про правовий режим зон санітарної охорони водних об'єктів»;

10. дотримуватись Закону України «Про питну воду, питне водопостачання та водовідведення», стосовно режиму зон санітарної охорони підземних вод від забруднення;

11. використання надр у відповідності до статей 19, 23 Кодексу України про надра;

12. обов'язкове подання даних через електронний кабінет (<https://nadra.gov.ua/>) до Державного реєстру артезіанських свердловин (<https://waterwells-ua.info/>) відповідно до вимог Порядку державного обліку артезіанських свердловин, облаштування їх засобами вимірювання об'єму видобутих підземних вод, затвердженого постановою Кабінету Міністрів України від 08.10.2012 № 963 та наказу Міністерства екології та природних ресурсів України та Міністерства регіонального розвитку, будівництва та житлово-комунального господарства України від 06.04.2016 № 145/84, зареєстрованого в Міністерстві юстиції України 27 квітня 2016 р. за № 642/2877;

13. у разі необхідності щорічно до 20 січня наступного за звітним роком надавати звітність про використання підземних вод та результати хімічних аналізів за формою 7-ГР до Львівської ГРЕ ДП НАК «Надра України» «Західукргеологія» (м. Львів, вул. Героїв УПА, 33, тел. (032) 237-20-35) та ДНВП «Геоінформ України» (03057, м. Київ, вул. Антона Цедіка, 16, тел. (044) 456-60-61, 455-60-75).

Відомості щодо природоохоронних заходів

№	Перелік природоохоронних заходів	Термін виконання	Критерії (показники) досягнення результативності
1	Раціонально використовувати водні ресурси та систематично вести первинний облік водокористування	постійно	Охорона підземних вод від виснаження
2	Утримувати в належному санітарному стані зони санітарної охорони водозаборів (свердловин)	постійно	Охорона підземних вод від забруднення та засмічення

* Природоохоронні заходи спрямовуються на охорону вод, зменшення рівня забруднення та забезпечення раціонального використання водних й інших природних ресурсів та повинні мати вимірювані критерії (показники) досягнення результативності й терміни виконання.

Згідно зі статтею 45 Водного кодексу України у разі маловоддя, загрози виникнення епідемій та епізоотій, а також в інших передбачених законодавством випадках можуть бути обмежені права водокористувачів або змінені умови водокористування з метою забезпечення охорони здоров'я людей та в інших державних інтересах.

Строк дії дозволу: з 09.08.2022 року по 09.08.2027 року

Завідувач сектору у Львівській
області

(підпис)

Ольга ЯЛОВА

(П.І.Б)



**НОРМАТИВНИЙ РОЗРАХУНОК
ВОДОКОРИСТУВАННЯ І ВОДОВІДВЕДЕННЯ
(ОБГРУНТУВАННЯ ПОТРЕБИ У ВОДІ)**

Водокористувач: ТОВ "ВИДАВНИЧИЙ ДІМ УКРПОЛ"
(найменування юридичної особи, її місцезнаходження, код згідно з ЄДРПОУ, КВЕД

82400, Львівська область, м.Стрий, вул.Промислова,2а

або прізвище, ім'я та по батькові фізичної особи, місце проживання)

код ЄДРПОУ-32802333; КВЕД - 17.21;

Мета водокористування: забезпечення питних і санітарно-гігієнічних потреб;
(перелік власних потреб та/або

виробничих потреб;
передача для потреб вторинних водокористувачів)

Наявність рибозахисних пристроїв на водозабірних та гідротехнічних спорудах, їх тип

Наявність та характеристика устаткування для обліку використання вод

Облік води з свердловин ведеться лічильниками марки МТК-UA-32 - 4 шт.

Облік води з водогону міста ведеться лічильником марки WP 100.

Інформація про узгодження водокористувачем з орендарем водного об'єкта можливості здійснення спеціального водокористування (стаття 51 Водного кодексу України):

Нормативний розрахунок водокористування

(окремо для кожного місця здійснення водокористування)

Свердловина №3Е, продуктивністю (рекомендований дебіт) 3,0 м³/годину; 72 м³/добу; географічні координати 49°16'18,7" ПнШ, 23°49' 26,5" СхД. Свердловина № 5-РЕ продуктивністю (дебіт рекомендований) 3,0 м³/годину; 72 м³/добу; географічні координати 49°16'21,3" ПнШ, 23°49' 22,3" СхД. Свердловини знаходяться на території підприємства, в межах м.Стрий, Стрийського району, Львівського району, Львівської області; басейн р.Чернички; район басейну р.Дністер

(тип та продуктивність водозабірної споруди, її відношення до населеного пункту та водного об'єкта, річки/басейну річки вищого порядку або водокористувача, із системи водопостачання(водовідведення) якого отримано воду)

Показник	Одиниці виміру/ кількість		Норма витрат (відведення, втрат) води на одиницю виміру, м ³ /добу/ нормативний документ (підстава)	Загальний показник, м ³ /добу	Кількість днів роботи на рік	Загальний показник, тис.м ³ /рік
Використання води на власні потреби, усього,				142,86		49,00
у тому числі:						
на питні і санітарно-гігієнічні :				27,66		6,95
-установи органів управління	1 працівник	144	0,015 ДБН В.2.5-64:2012 дод.А, таб.А.2, м ³ /добу на одиницю виміру	2,16	251	0,54
-виробничі цехи звичайні (к-сть змін - 2)	1 працівник в зміну	210	0,025 ДБН В.2.5-64:2012 дод.А, м ³ /зміна на одиницю виміру; к-ть змін -2	10,50	251	2,64
-душові в побутових приміщеннях промислових підприємств (к-ть змін -2)	1 духова сітка у зміну	15	0,5 ДБН В.2.5-64:2012 дод.А, м ³ /зміна на одиницю виміру; к-ть змін -2	15,00	251	3,77
на виробничі:				115,20		42,05
Система кондиціонування повітря:						
- Установа водопідготовки Ecosoft RO MIDI systems MO-2:	1	шт.	67,2 паспортні дані: к-ть годин роботи в добу 24; витрата води 2,8 м ³ /годину; 2,8*24 = 67,2 м ³ /добу	67,20	365	24,53
- Установа водопідготовки Ecosoft MO-1	1	шт.	48,0 паспортні дані: к-ть годин роботи в добу 24; витрата води 2,0 м ³ /годину; 2,0*24 = 48,0 м ³ /добу	48,00	365	17,52
на інші потреби:	---	---	---	---	---	---
Передача води, усього,				---		---
у тому числі:						
населенню	---	---	---	---	---	---
вторинним водокористувачам	---	---	---	---	---	---
Втрати в системах водопостачання	---	---	---	---	---	---
Усього				142,86		49,00

Нормативний розрахунок водокористування

(окремо для кожного місяця здійснення водокористування)

Централізована водопровідна мережа КП "Стрийводоканал", згідно договору, в межах м.Стрий, Стрийського району Львівської області (басейн р.Стрий, район басейну р.Дністер).

(тип та продуктивність водозабірної споруди, її відношення до населеного пункту та водного об'єкта, річки/басейну річки вищого порядку або водокористувача, із системи водопостачання(водовідведення) якого отримано воду)

Показник	Одиниці виміру/ кількість		Норма витрат (відведення, втрат) води на одиницю виміру, м ³ /добу/ нормативний документ (підстава)		Загальний показник, м ³ /добу	Кількість днів роботи на рік	Загальний показник, тис.м ³ /рік
Використання води на власні потреби, усього, у тому числі:					71,00		17,82
на питні і санітарно-гігієнічні :	---	---	---	---	---	---	---
на виробничі:					71,00		17,82
-поліклініки та амбулаторії (медпункт)	1 хворий	60	0,01	ДБН В.2.5-64:2012, Дод.А, Табл.А2; м3/добу на одиницю виміру	0,60	251	0,15
-поліклініки та амбулаторії (к-ть змін - 2) (медпункт)	1 працівник у зміну	1	0,03	ДБН В.2.5-64:2012, Дод.А, Табл.А2; м3/добу на одиницю виміру	0,06	251	0,02
-підприємства загального харчування з приготуванням їжі, яка реалізується в обідньому залі	1 страва	5702	0,012	ДБН В.2.5-64:2012 дод.А, таб.А.2, $U=2,2*n*m*\Gamma*\Psi=2,2*120*3*16*0,45=5702$ страв, де n - кількість посадочних місць -120; m - кількість посадок, що приймаються для їдальні - 3; Γ - час роботи, 16 годин на добу; Ψ - коефіцієнт нерівномірності посадок протягом робочого дня, приймається рівним 0,45/	68,42	251	17,17
Підлогомийна машина BD 50/760 KARCHER	шт.	2	0,96	паспортні дані: 0,06 м3/годину; режим роботи 16 годин в добу; $0,06*16=0,48$ м3/добу;	1,92	251	0,48
на інші потреби:	---	---	---	---	---	---	---
Передача води, усього, у тому числі:							
населенню	---	---	---	---	---	---	---
вторинним водокористувачам	---	---	---	---	---	---	---
Втрати в системах водопостачання							
Усього					71,00		17,82

Нормативний розрахунок водовідведення

(окремо по кожному випуску зворотних вод)

Водовідведення стічних вод здійснюється в скидний колектор КП "Стрийводоканал" згідно договору. Скидний колектор знаходиться в межах м.Стрий, Стрийського району, Львівської області

(місце скиду у межах/за межами населеного пункту,

Скидний колектор КП "Стрийводоканал"; басейн р.Стрий, район басейну р.Дністер

назва та тип приймача зворотних (стічних) вод,

очисні споруди відсутні;

спосіб очистки, потужність очисних споруд, тис.м³/рік)

Показник	Одиниця виміру/ кількість	Норма витрат (відведення, втрат) води на одиницю виміру, м ³ /добу/ нормативний документ (підстава)	Загальний показник, м ³ /добу	Кількість днів роботи на рік	Загальний показник, тис.м ³ /рік
Водовідведення			141,86		40,54
-установи органів управління	1 працівник 144	0,015 ДБН В.2.5-64:2012 дод.А, таб.А.2, м3/добу на одиницю виміру	2,16	251	0,54
-виробничі цехи звичайні (к-сть змін -2)	1 працівник в зміну 210	0,025 ДБН В.2.5-64:2012 дод.А, таб.А.2, м3/зміна на одиницю виміру; к-ть змін 2	10,50	251	2,64
-душові в побутових приміщеннях промислових підприємств (2 зміни)	1 душева сітка у зміну 15	0,5 ДБН В.2.5-64:2012 дод.А, таб.А.2, м3/зміна на одиницю виміру; к-ть змін 2	15,00	251	3,77
-поліклініки та амбулаторії	1 хворий 60	0,01 ДБН В.2.5-64:2012, Дод.А, Табл.А2, м3/добу на одиницю виміру	0,60	251	0,15
-поліклініки та амбулаторії	1 працівник у зміну 1	0,03 ДБН В.2.5-64:2012, Дод.А, Табл.А2; м3/добу на одиницю виміру	0,06	251	0,02
-підприємства загального харчування з приготуванням їжі, яка реалізується в обідньому залі	1 страва 5702	0,012 ДБН В.2.5-64:2012 дод.А, таб.А.2, $U=2,2 \cdot n \cdot m \cdot T \cdot \Psi = 2,2 \cdot 120 \cdot 3 \cdot 16 \cdot 0,45 = 2592$ страв, де n - кількість посадочних місць -120; m - кількість посадок, що приймаються для їдальні - 3; T - час роботи, 16годин на добу; Ψ - коефіцієнт нерівномірності посадок протягом робочого дня, приймається рівним 0,45/	68,42	251	17,17

-підлогомийна машина BD 50/760 KARCHER	шт.	2	0,96	паспортні дані: 0,06 м3/годину; режим роботи 16 годин в добу; $0,06 * 16 = 0,96$ м3/добу;	1,92	251	0,48
- установка водопідготовки Ecosoft RO MIDI systems MO-2 (стоки від промивки)	шт.	1	19,2	паспортні дані: к-ть годин роботи в добу -24; витрата води 0,8 м3/годину; $0,8 * 24 = 19,2$ м3/добу	19,20	365	7,01
- установка водопідготовки Ecosoft MO-1 (стоки від промивки)	шт.	1	24,00	паспортні дані: к-ть годин роботи в добу 12; витрата води 1,0 м3/годину; $1,0 * 24 = 24,0$ м3/добу	24,00	365	8,76

Загальні показники спеціального водокористування

Показник	Обсяги води		
	за нормативним розрахунком		Фактично за попередній рік, тис.м ³ /рік**
	м ³ /добу*	тис.м ³ /рік	
Забір води усього, у тому числі:	142,86	49,00	18,8
з поверхневих джерел (окремо для кожного джерела)	---	---	---
з підземних джерел (басейн р.Колодниця/район басейну р.Дністер)	142,86	49,00	18,8
Отримано від іншого водокористувача	71,00	17,82	---
Використання води на власні потреби, усього, у тому числі:	213,86	66,82	18,8
з поверхневих джерел:	---	---	---
на питні і санітарно-гігієнічні потреби	---	---	---
на виробничі потреби	---	---	---
на інші потреби (перелічити)	---	---	---
з підземних джерел:	142,86	49,00	18,8
на питні і санітарно-гігієнічні потреби	27,66	6,95	10,1
на виробничі потреби	115,2	42,05	8,7
на інші потреби	---	---	---
від іншого водокористувача:	71,00	17,82	---
на питні і санітарно-гігієнічні потреби	---	---	---
на виробничі потреби	71,00	17,82	---
на інші потреби	---	---	---
Передача води, усього, у тому числі:	---	---	---
населенню	---	---	---
вторинним водокористувачам (без використання)	---	---	---
вторинним водокористувачам (після використання)	---	---	---
Скидання зворотних (стічних) вод, усього, у тому числі:	141,86	40,54	18,8
у поверхневий водний об'єкт	---	---	---
на поля фільтрації	---	---	---
передача іншому водокористувачу	141,86	40,54	18,8
у накопичувач	---	---	---
у вигріб	---	---	---
в інший приймач	---	---	---
Використання води в системах водопостачання:	---	---	---
оборотного	---	---	---
повторного	---	---	---
Втрати в системах водопостачання:	---	---	---

*-максимальний обсяг протягом року з урахуванням сезонного режиму роботи

**Згідно з формою звітності № 2ТП-водгосп(річна)

Відомості щодо природоохоронних заходів

№ з/п	Перелік природоохоронних заходів	Термін виконання	Критерії (показники) досягнення результативності
1.	Дотримуватися встановлених лімітів використання води. Вести облік використання води	постійно	раціональне використання водних ресурсів
2.	Не допускати втрат води, своєчасно проводити поточний ремонт водопроводів	постійно	раціональне використання водних ресурсів
3.	Зберігати лічильники обліку використаної води у справному стані. Своєчасно проводити державну перевірку приладів обліку	постійно	дотримуватись ліміту використання води
4.	Дотримуватися належного санітарного стану території свердловин	Постійно	запобігання забруднення підземного горизонту

Опис місць забору та скиду зворотних вод ТОВ «ВИДАВНИЧИЙ ДІМ УКРПОЛ»

Основним видом діяльності ТОВ «ВИДАВНИЧИЙ ДІМ УКРПОЛ» є виготовлення картонної упаковки.

Водоспоживання промислового майданчика підприємства що знаходиться у Львівській області, м. Стрий, вул. Промислова, 2А, здійснюється з власних свердловин № 3Е та №5-РЕ, та водогону КП «Стрийводоканал» згідно договору №364/327 від 26.02.2020р. для забезпечення питних, санітарно-гігієнічних та виробничих потреб.

Свердловина №3Е, продуктивністю (рекомендований дебіт) 3,0 м³/годину; 72 м³/добу; географічні координати 49°16'18,7" ПнШ, 23°49'26,5" СхД. Свердловина № 5-РЕ продуктивністю (дебіт рекомендований) 3,0 м³/годину; 72 м³/добу; географічні координати 49°16'21,3" ПнШ, 23°49'22,3" СхД. Свердловини знаходиться на території підприємства, в межах м.Стрий, Стрийського району, Львівського району, Львівської області; басейн р.Черничка; район басейну р.Дністер

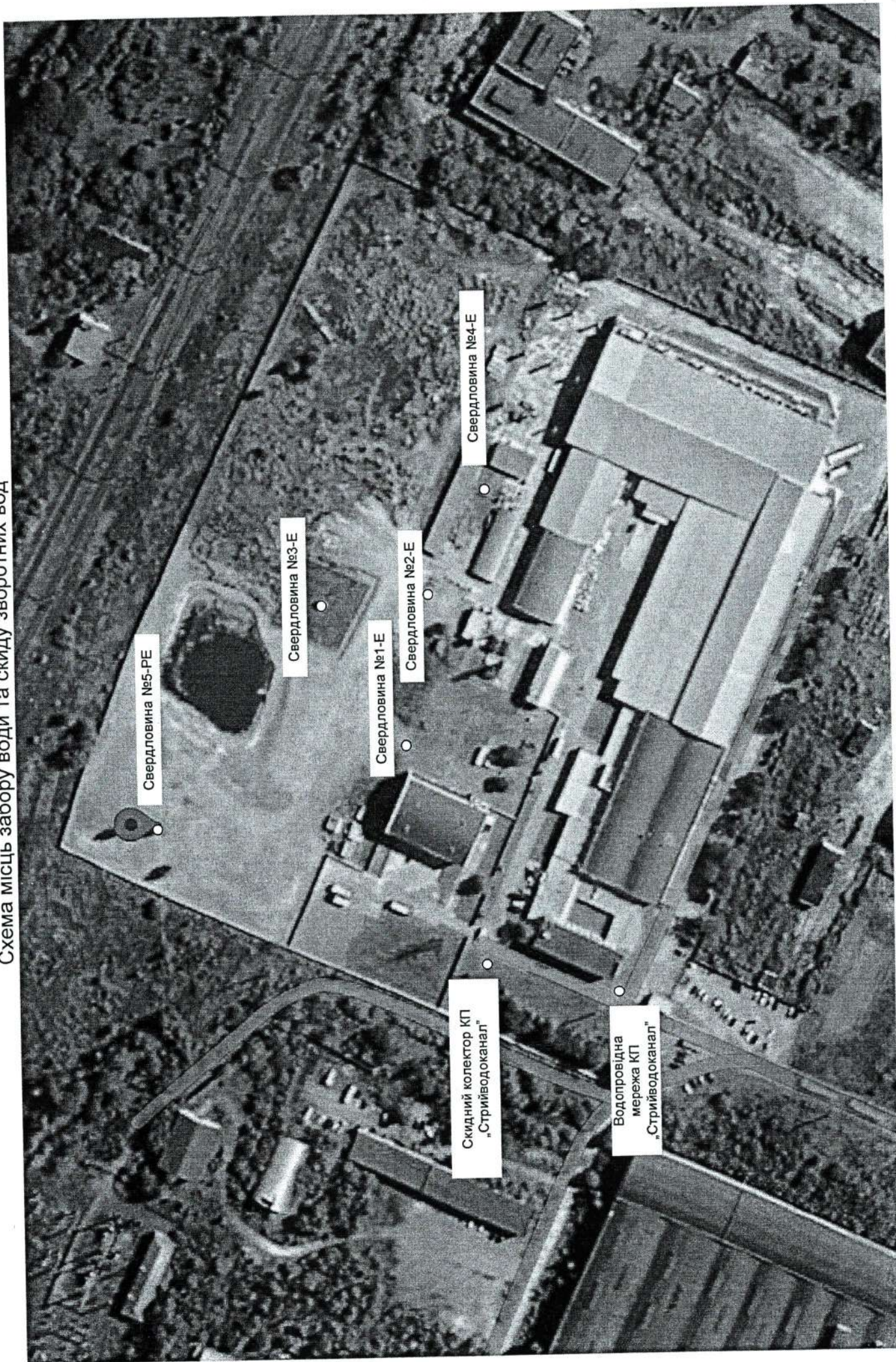
Централізоване водопостачання з водопровідної мережі КП «Стрийводоканал», згідно договору, по вул.Промислова,2а, смт.Стрий, Стрийського району, Львівської області; (басейн р.Стрий, район басейну р.Дністер).

Водовідведення стічних вод здійснюється згідно договору в скидний колектор КП «Стрийводоканал» в межах м.Стрий, Стрийського району Львівської області; (басейн р.Стрий, район басейну р.Дністер).

Для забезпечення протипожежних потреб підприємство використовує три свердловини:

Свердловина №1-Е продуктивністю (дебіт рекомендований) 8,0 м³/годину; географічні координати 49°16'17,5" ПнШ, 23°49'23,5" СхД., свердловина №2-Е продуктивністю (дебіт рекомендований) 8,0 м³/годину; географічні координати 49°16'17,25" ПнШ, 23°49'26,8" СхД., свердловина №4-Е продуктивністю (дебіт рекомендований) 8,0 м³/годину; географічні координати 49°16'16,4" ПнШ, 23°49'29" СхД.

Схема місць забору води та скиду зворотних вод



ТЗОВ «БУРПРОЕКТ»

ПАСПОРТ
артезіанської свердловини № 5-PE

2021 рік

I. АРТЕЗИАНСЬКА СВЕРДЛОВИНА № 5-РЕ

1. Місце розташування (адміністративна прив'язка артезіанської свердловини: область, район, населений пункт, вулиця, номер будівлі: Львівська обл., м. Стрий вул. Промислова, 2а

2. Географічні координати свердловини з точністю прив'язки до 1 секунди та зазначенням системи координат-WGS-84,СК-42 (із застосуванням GPS) 49°16'21,3"пн.ш. 23°49'22,3" сх.д.

3. Належність артезіанської свердловини (для юридичної особи - найменування, код за ЄДРПОУ, місце знаходження / для фізичної особи - користувача артезіанської свердловини: прізвище, ім'я, по батькові; місце проживання/реєстрації): 32802333; ТзОВ «Видавничий Дім «Укрпол»

4. Призначення артезіанської свердловини (відповідно до потреб водокористування та класифікатора корисних копалин): господарсько-питне водопостачання

5. Буріння артезіанської свердловини виконувалось за проектом (організація-проектувальник, дата затвердження проекту): ТзОВ «Бурпроект»

6. Для відновлених паспортів (назва фактичних (фондових) матеріалів та їх належність, результати геофізичних досліджень (діаграма геофізичних досліджень) - _____

7. Експлуатаційна артезіанська свердловина пробурена: ТзОВ «Бурпроект»
(найменування юридичної особи / прізвище, ім'я, по батькові виконавця робіт)

8. Глибина артезіанської свердловини: 20,0 м

9. Початок буріння: 04.11.2021р.

Закінчення буріння: 05.11.2021 р.

Буріння виконувалось: роторний _____
(спосіб буріння)

Бурова установка: УРБ – 2А2 _____
(тип)

Буровим майстром: Курдина С.З. _____
(прізвище, ім'я, по батькові)

Буріння артезіанської свердловини виконувалось таким діаметром:

Д = 393,7 мм від 0,0 до 5,0 м

Д = 295,3 мм від 5,0 до 20,0 м

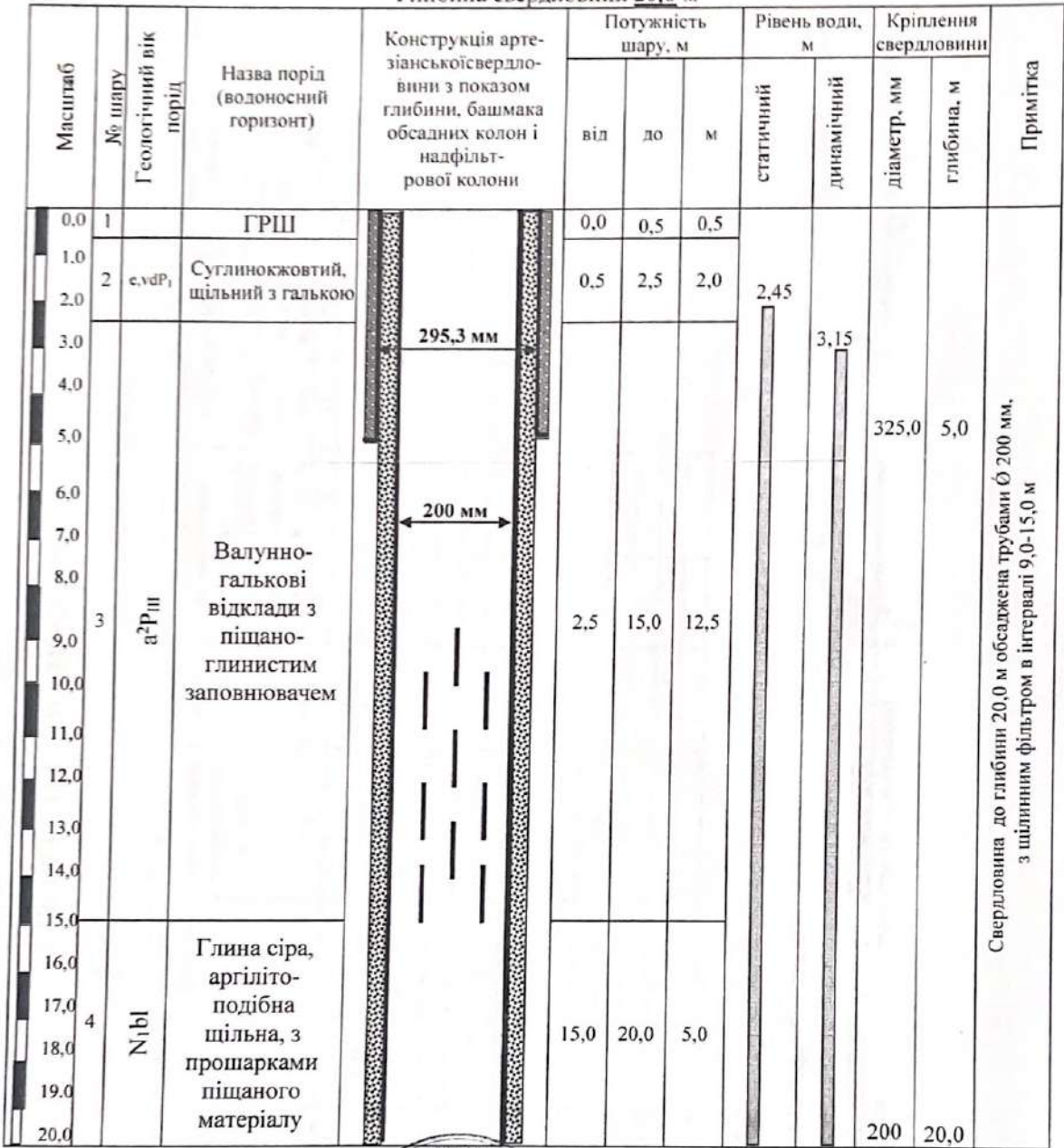
Д = _____ мм від _____ до _____ м

Д = _____ мм від _____ до _____ м

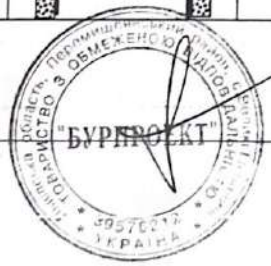
III. Геологічний розріз і конструкція артезіанської свердловини № 5-PE

Абсолютна відмітка гирла (устя) артезіанської свердловини 294,0 м

Глибина свердловини 20,0 м



Гідрогеолог: _____



(Михайловська М.Є.)

VII. ГІДРОГЕОЛОГІЧНИЙ ВИСНОВОК ПО АРТЕЗІАНСЬКІЙ СВЕРДЛОВИНІ № 5-PE

Свердловиною № 5-PE розкритий водоносний горизонт у відкладах верхнього неоплейстоцену і представлений гравійно-гальковими відкладами з піщанистим заповнювачем. Дебіт свердловини становить 3,0 м³/год при зниженні на 0,7м. Статичний рівень становився на глибині 2,45м.

Свердловина облаштована обсадною колоною діаметром 325,0 мм до глибини 5,0м, та фільтровою колоною 200 мм до глибини 20,0 м, в інтервалі 9,0 м-15,0 м встановлений щільний фільтр. Дані пробної відкачки дозволяють зробити висновок, що видобуток підземних вод можливий з допомогою глибинного насосу потужністю до 18,0 м³/год. Рекомендований дебіт до 10 м³/год. За результатами хіманалізу вода відповідає нормам ДСанПіН 2.2.4-171-10 «Гігієнічні вимоги до води питної, призначеної для споживання людиною» і годиться для питних потреб.

Рекомендації по експлуатації артезіанської свердловини № 5-PE (періодичність техоглядів, заміна та профілактика насосів кислотною та іншими обробками, ремонти артезіанської свердловини)

Підпис геолог
(посада)

Михайловська М.Є.
(прізвище, ім'я, по батькові)



10 листопада 2021 р.
(дата)

VIII. ЕКСПЛУАТАЦІЙНІ ПОКАЗНИКИ АРТЕЗІАНСЬКОЇ СВЕРДЛОВИНИ І МОНТАЖ ВОДОПІДЙОМНОГО ОБЛАДНАННЯ

1. Тип насоса: електрозанурювальний _____ (або аналоги)
2. Ерліфт-система (центральна, паралельна) _____
3. Глибина артезіанської свердловини 20,0 м, робочий діаметр артезіанської свердловини 200,0 мм
4. Водопідйомна колона діаметром _____ мм, занурена до глибини _____ м
5. Гирло артезіанської свердловини обладнане відводом діаметра _____ мм, що встановлений на _____ м вище поверхні землі
6. Обладнана занурювальним центробіжним насосом, однофазний електродвигун змінного струму
(тип насосної установки, тип двигуна)

ІХ. НАДСВЕРДЛОВИННІ СПОРУДИ

Тип насосної станції: підземна, поверхнева, розміри в плані _____ м, висота (глибина) _____ м

Наявність люка в даху для монтажу насоса _____
(так, ні).....

X. ЗОНА САНІТАРНОГО РЕЖИМУ

Зона суворого режиму (1-й пояс санітарної охорони) _____ €
(€, немає)

Розміри зони суворого режиму _____ **50*50** _____ м, тип огороження _____

Споруди у межах зони розташування: _____

XI. ВІДОМОСТІ ПРО РЕМОНТ АРТЕЗІАНСЬКОЇ СВЕРДЛОВИНИ № 5-PE

(заповнюється власником свердловини або виконавцем ремонтних робіт)

Стан артезіанської свердловини у процесі її експлуатації (ступінь замулення стовбура, піскування) _____

Дані про зміну динамічного рівня, дебіту та якості води в процесі експлуатації артезіанської свердловини або за певні періоди _____

Ремонт артезіанської свердловини виконали _____
(найменування/прізвище, ім'я, по батькові виконавця ремонтних робіт)

Терміни виконання ремонту: початок " ____ " _____ 20__ року
закінчення " ____ " _____ 20__ року

У процесі ремонту виконані такі роботи _____

Зміна конструкції в результаті ремонту _____

Результати дослідної відкачки після ремонту та режим експлуатації, що рекомендується: _____