

---

**ДОГОВІР  
ПРО ПОСТАЧАННЯ ЕЛЕКТРИЧНОЇ ЕНЕРГІЇ**

№ 10390

**ОСНОВНИЙ СПОЖИВАЧ**

---

ПАТ „Львівобленерго”  
79026, Україна, м. Львів  
вул. Козельницька, 3  
Тел./Факс: 8 (032) 239-21-14

повинен завчасно повідомити субспоживачів, що підключені до технологічних електричних мереж Споживача, про вимушене повне відключення електропостачання Споживача з живильних центр Постачальника.

8.2. Відносини між Споживачем та електропередавальною організацією (для споживачів, які приєднані до мереж електропередавальної організації, що не має ліцензії на постачання електричної енергії) укладається умовами договору про технічне забезпечення електропостачання споживача, який

8.3. Додатки до цього договору №9 "Графік зняття показів засобів обліку електричної енергії" №7а,(7б) "Порядок розрахунків за перетікання реактивної електричної енергії", №10 "Розрахунок втрат електроенергії в мережах споживача" дійсні у разі їх погодження із електропередавальною організацією.

8.4. Відносини із основним споживачем (для субспоживачів)

8.4.1. Відносини між Постачальником та основним споживачем у частині передачі електричної енергії Споживачу (субспоживачу) регулюються договором про спільне використання технологічних електричних мереж.

8.4.2. Додатки до цього договору №1 "Обсяги споживання електричної енергії", №9 "Графік зняття показів засобів обліку електричної енергії", №10 "Розрахунок втрат електроенергії в мережах споживача" дійсні у разі їх доведення до відома основного споживача.

## 9. Інші умови

9.1. Додатки до цього Договору:

№1 "Обсяги споживання електричної енергії",

№2 "Порядок розрахунків",

№3 "Порядок та режим роботи електронадвірвальних установок",

№4 "Порядок участі споживача в графіках обмеження електроспоживання та графіках відключень",

№6 "Однोलінійна схема",

№7а (7б) "Порядок розрахунків за перетікання реактивної електроенергії",

№9 "Графік зняття показів засобів обліку електричної енергії",

№10 "Розрахунок втрат електроенергії в мережах споживача",

№11 "Акт розмежування балансової належності електромереж та експлуатаційної

№12 "Дані про відпуск електроенергії субспоживачам",

а також повідомлення про встановлення договірних величин споживання електричної потужності є

невід'ємними частинами цього Договору.

Усі зміни та доповнення до цього Договору оформлюються письмово, підписуються уповноваженими особами та скріплюються печатками обох Сторін.

9.2. Межа відповідальності за стан та обслуговування електроустановок визначаються відповідно до додатка №11. "Акт розмежування балансової належності електромереж та експлуатаційної відповідальності сторін" (крім випадків, передбачених пунктами 8.2 і 8.4).

9.3. Співні питання та розбіжності щодо виконання умов цього Договору, щодо яких Сторонами не буде досягнуто згоди, вирішуються у порядку, встановленому законодавством України.

9.4. Цей Договір набирає чинності з дня його підписання і укладається на строк до 31.12.2016р. Договір вважається щоразу продовженим на наступний календарний рік, якщо за місяць до закінчення терміну дії Договору жодного із Сторін не буде заявлено про припинення його дії або перегляд його умов. Договір може бути розірвано і в інший термін за ініціативою будь-якої із Сторін у порядку, визначеному законодавством України.

Сторони зобов'язуються письмово повідомляти про зміну реквізитів (місцезнаходження, найменування, організаційно-правової форми, банківських реквізитів тощо) не пізніше ніж через 10 днів після настання таких змін.

9.5. З моменту припинення у Споживача права власності або користування на об'єкти цей Договір припиняє свою дію повністю.

45

ДОГОВІР

про постачання електричної енергії

№ 10390

и Звєстєв  
(Місце укладення)

07 09 2019р.  
(дата)

Публічне акціонерне товариство „Львівобленерго” (ПАТ „Львівобленерго”)  
(найменування суб'єкта господарської діяльності)

що здійснює діяльність на підставі ліцензії 500366, (далі – Постачальник) в особі  
наказаньших Звєстєв Бенчєнє ПБЕП

Трєчєвєд Прєшєвєцє, ім'я та по батькові Дєрєсєвєцє

що діє на підставі звєрєжєнєсєтє № 112-4093 вєр 19.07.2019, та  
Рєжєвєцє Оєсєдє - Фрємєвєвєцє (довіреність або установчі документи Постачальника)

Фрємєвєцє Рєфє Мєхєтєшєвєцє (найменування, організаційно-правова форма споживача), що здійснює діяльність на підставі  
мєсєтєрємє (установчі документи споживача) (далі - Споживач),

в особі Фрємєвєцє Тєрєє Мєхєтєшєвєцє (посадка, прізвище, ім'я та по батькові)

що діє на підставі мєсєтєрємє (довіреність або установчі документи Споживача)

(далі – Сторонни), уклали цей договір про постачання електричної енергії (далі - Договір).

1. Предмет Договору

Постачальник продає електричну енергію Споживачу для забезпечення потреб електроустановок Споживача з приєднаного потужністю зазначеною в додатку №9 "Графік зняття показів засобів обліку електричної енергії", а Споживач оплачує Постачальнику вартість використаної (купленої) електричної енергії та здійснює інші платежі згідно з умовами цього Договору.  
Точка продажу електричної енергії: зазначена в додатку №6 "Однолінійна схема".

2. Зобов'язання Сторін

2.1. Під час виконання умов цього Договору, а також вирішення всіх питань, що не обумовлені цим Договором, Сторони зобов'язуються керуватися чинним законодавством України та Правилами користування електричною енергією (далі – ПКЕЕ).

2.1.2. У випадку зміни чинного законодавства України, зокрема нормативно-правових актів, які регулюють правовідносини, що виникають з приводу постачання електричної енергії та стосуються предмету цього Договору; зобов'язань, прав, обов'язків та відповідальності Сторін; порядку визначення та узгодження договорних величин споживання електричної енергії та потужності; порядку обмеження та припинення електропостачання; обліку електричної енергії та порядку розрахунків; відносин із третьою стороною та інших правовідносин, які випливають з приводу постачання електричної енергії, застосовуються положення цих нормативно-правових актів, які мають перевагу перед положеннями цього Договору.  
Сторони зобов'язуються керуватися вимогами цих нормативно-правових актів з дня набрання ними чинності незалежно від внесення змін до цього Договору.

2.2. Постачальник зобов'язується:

2.2.1. Виконувати умови цього Договору.

2.2.2. Постачати Споживачу електроенергію, як різновид товару:

- в обсягах, визначених відповідно до розділу 5, та з урахуванням умов розділу 6 цього Договору (додаток №1 "Обсяги споживання електричної енергії");

ДЕ

- згідно з категорією струмоприймачів Споживача відповідно до ПУЕ та гарантованого рівня надійності електропостачання схем електропостачання, визначених додатком №11 "Акт розмежування балансової належності електромереж та експлуатаційної відповідальності сторін";

- із дотриманням граничних показників якості електричної енергії, визначених Державними стандартами;

- забезпечити отримання Споживачем електричної енергії на рівні дозволеної потужності зазначеної в додатку №9 "Графік зняття показів засобів обліку електричної енергії".

2.2.3. Повідомляти Споживача про всі зміни тарифів на електричну енергію письмово або через засоби масової інформації (газета Високий Замок) не пізніше ніж за п'ять днів до введення їх в дію.

2.3. Споживач зобов'язується:

2.3.1. Виконувати умови цього Договору.

2.3.2. Дотримуватися режиму споживання електричної енергії згідно з умовами розділу 5 цього Договору та режиму роботи електроустановки (години роботи) зазначеного в додатку №9 "Графік зняття показів засобів обліку електричної енергії".

2.3.3. Оплачувати Постачальнику вартість електричної енергії згідно з умовами додатків №2 "Порядок розрахунків" та №9 "Графік зняття показів засобів обліку електричної енергії".

2.3.4. Здійснювати оплату за перетікання реактивної електричної енергії між електромережею Постачальника та електроустановками Споживача згідно з додатком №7а (7б) "Порядок розрахунків за перетікання реактивної електроенергії".

2.3.5. Забезпечувати безперешкодний доступ уповноважених представників Постачальника за пред'явленням службового посвідчення до засобів (систем) обліку електроенергії, вимірювання потужності та контролю показників якості електроенергії.

2.3.6. Уживати комплекс заходів, спрямованих на запобігання виникненню загрози життю або травмагизму, пошкодженням обладнання та продукції, негативним екологічним наслідкам тощо у разі отримання повідомлення про припинення (обмеження) електропостачання згідно з умовами розділу 6 цього Договору.

2.4. Сторони зобов'язуються укласти додатково договори, передбачені чинним законодавством та Правилами користування електричною енергією, у разі об'єднаної присутності у процесі забезпечення Споживача електричною енергією третьої сторони (основного споживача, електропередавальної організації).

2.5. У разі звільнення Споживачем займаного приміщення та/або остаточної припинення користування електричною енергією, реорганізації, ліквідації (у тому числі шляхом банкрутства), відчуження в будь-якій формі займаного приміщення Споживач зобов'язаний повідомити Постачальника не пізніше ніж за 20 робочих днів до дня зміни власника приміщення та надати заяву щодо розірвання договору і в цей самий термін здійснити сплату усіх видів платежів, передбачених цим Договором до дня зміни власника приміщення включно, а Постачальник зобов'язаний припинити постачання електричної енергії з заявленого дня звільнення Споживачем приміщення. У разі неповідомлення або несвочасного повідомлення споживачем постачальника електричної енергії про звільнення приміщення споживач зобов'язаний здійснювати оплату спожитої на таких об'єктах електричної енергії та інших платежів визначених Постачальником електричної енергії на день припинення електропостачання.

2.6. Узгоджувати з Постачальником електричної енергії використання електроенергії в електронагрівальних установках згідно з вимогами додатка №3 "Порядок та режим роботи електронагрівальних установок".

### 3. Права Сторін

3.1. Постачальник має право:

3.1.1. Отримувати від Споживача плату за поставлену електричну енергію за роздрібними тарифами, розрахованими згідно з умовами та правилами здійснення підприємницької діяльності з постачання електричної енергії за регульованим тарифом, та інші платежі, обумовлені цим Договором.

ДЕ

3.1.2. Обмежувати або припиняти постачання електричної енергії Споживачу згідно з умовами розділу 6 цього Договору відповідно до порядку, передбаченого ПКЕЕ.

3.1.3. Визначати у порядку, передбаченому розділом 5 цього Договору, величини споживання електричної енергії та потужності.

3.1.4. Вимагати відшкодування збитків, завданих Постачальнику внаслідок порушення Споживачем умов цього Договору.

3.1.5. Доступу до належних Споживачу засобів (систем) обліку електричної енергії, вимірювання потужності, контролю показників якості електричної енергії для контролю дотримання встановлених режимів споживання енергії.

3.2. Споживач має право:

3.2.1. На зміну (коригування) договірних величин споживання електричної енергії у порядку, визначеному умовами розділу 5 цього Договору.

3.2.2. Вимагати відшкодування збитків, завданих Споживачу внаслідок порушення Постачальником умов цього Договору.

3.2.3. Вимагати поновлення постачання електричної енергії в установленому порядку після усунення порушень, якщо припинення електропостачання відбулося без розірвання цього Договору.

3.2.4. Одержувати від Постачальника плату за використання мереж Споживача.

3.2.5. Отримувати від Споживача, до електричних мереж якого він приєднаний, інформацію про дату виведення в ремонт та введення в дію після ремонту електричних мереж Споживача та Постачальника.

#### 4. Відповідальність Сторін

4.1. Відповідальність Постачальника.

4.1.1. Постачальник несе відповідальність за постачання електричної енергії Споживачу:

- в обсягах та із забезпеченням договірної величини потужності, визначеними згідно з вимогами розділу 5 цього Договору;

- із дотриманням вимог щодо фактичної категорії струмоприймачів Споживача та гарантованим рівнем надійності електропостачання;

- із дотриманням граничних показників якості електричної енергії на межі балансової належності електромереж в точці продажу.

4.1.2. У разі перерви в постачанні електричної енергії Споживачу з вини Постачальника понад встановлені для струмоприймачів відповідної категорії строки, Постачальник несе відповідальність перед Споживачем у розмірі двократної вартості недовідпущеної електричної енергії.

4.1.3. У разі відпуску електричної енергії, параметри якості якої перебувають поза межами показників, визначених державними стандартами, Постачальник несе відповідальність перед Споживачем у розмірі двадцяти п'яти відсотків вартості такої електроенергії.

4.1.4. Постачальник не несе відповідальності за майнову шкоду, заподіяну Споживачу або третім особам внаслідок припинення або обмеження електропостачання, здійсненого у встановленому ПКЕЕ порядку.

Постачальник не несе відповідальності перед Споживачем за порушення вимог пункту 4.1.1 цього Договору, якщо доведе, що порушення виникли з вини Споживача або внаслідок дії обставин непереборної сили.

4.1.5. Постачальник звільняється від відповідальності перед субспоживачем за нечасне повідомлення Споживачем субспоживачів про дату виведення в ремонт та введення в дію після ремонту електричних мереж Постачальника.

#### 4.2. Відповідальність Споживача

45

4.2.1. За внесення платежів, передбачених цим Договором, з порушенням термінів, визначених відповідним додатком, Споживач сплачує Початчальнику пеню у розмірі подвійної облікової ставки НБУ за кожний день прострочення платежу, враховуючи день фактичної оплати. Сума пені зазначається у розрахунковому документі окремим рядком.

4.2.2. За перевищення договірних величин споживання електричної енергії та потужності, визначених згідно із вимогами розділу 5 цього Договору, Споживач сплачує Початчальнику двократну вартість різниці фактично спожитої та договірної величин. При цьому плата за перевищення договірної величини потужності стягується із споживачів з придяною потужністю 150 кВт і більше та середньомісячним споживанням 50 000 кВт·год і більше.

4.2.3. Споживач сплачує Початчальнику вартість недоврахованої електроенергії, розраховану-виходячи із придяної потужності струмолпримачів та кількості годин їх використання відповідно до Методики визначення обсягу та вартості електричної енергії, не облікованої внаслідок порушення споживачами правил користування електричною енергією, затверджених постановою НКРЕ від 4 травня 2006 року №562, зареєстрованої в Міністерстві юстиції України 4 липня 2006 року за №782/12656, за тарифами, що діяли протягом споживання електричної енергії з порушенням (далі – Методика), у разі таких дій Споживача:

- самовільного внесення змін у схеми обліку електроенергії;
- пошкодження засобів обліку електроенергії, втручання в їх роботу, зняття пломб з засобів обліку;
- споживання електроенергії поза засобами обліку;
- інших умов, визначених Методикою.

4.2.4. Споживач не несе відповідальності перед Початчальником відповідно до вимог пунктів 4.2.1-4.2.3 цього Договору, якщо доведе, що порушення виникли з вини Початчальника або внаслідок дії обставин непереборної сили.

#### 4.3. Форс-мажорні обставини

4.3.1. Сторони не несуть відповідальності за повне або часткове невиконання своїх зобов'язань за цим Договором, якщо воно є результатом дії обставин непереборної сили. До обставин непереборної сили належать дія яка може бути викликана:

- винятковими погодними умовами і стихійним лихом (ураган, буря, повінь, нагромадження снігу, ожеледь, землетрус, пожежа, просідання і зсув ґрунту);
- непередбаченими ситуаціями, викликаними діями сторони, що не є стороною відповідного договору (страйк, локаут, дія суспільного ворога, оголошена війна, загроза війни, терористичний акт, блокада, революція, заколот, повстання, масові заворушення, громадська демонстрація, протиправні дії третіх осіб, пожежа, вибух), що перешкоджають виконанню договірних зобов'язань у цілому або частково.

Термін виконання зобов'язань за цим Договором у такому разі відкладається на строк дії обставин непереборної сили.

4.3.2. Сторона, для якої виконання зобов'язань стало неможливим унаслідок дії обставин непереборної сили, має не пізніше ніж через п'ять календарних днів письмово повідомити іншу сторону про початок, тривалість та вірогідну дату припинення дії обставин непереборної сили.

4.4. У разі виявлення однією із Сторін порушень умов Договору іншою стороною, за які законодавством передбачене застосування санкцій чи які тягнуть за собою збитки, недоотриману продукцію або втрату грошей, на місці оформлюється двосторонній акт порушень. Акт складається у присутності представників обох Сторін Договору в двох примірниках. Сторона, дії або бездіяльність якої стала причиною складання акта, має право внести до акта свої зауваження.

Сторона, яка виявила порушення своїх прав, зобов'язана попередити іншу сторону про необхідність складання акта. Інша сторона не може без поважних причин відмовитись від складання та підписання акта.

У разі відмови відповідальної сторони від підписання акта в акті робиться запис про відмову. У цьому разі акт вважається дійсним, якщо його на місці складання підписали не менше трьох уповноважених представників сторони договору, що складала акт.

Сторони погодили, що уповноваженим представником Сторони вважається також особа, яка перебуває у трудових відносинах зі Стороною та є присутньою при здійсненні перевірки та/або складання двостороннього акту порушення”.

## 5. Порядок визначення та узгодження договірних величин споживання електричної енергії та потужності

5.1. Для визначення договірних величин споживання електричної енергії та потужності на наступний рік Споживач не пізніше 15 листопада поточного року надає Постачальнику відомості про розмір очікуваного споживання електричної енергії (додаток №1 "Обсяги споживання електричної енергії").

Споживачі, які розраховуються за електричну енергію за тарифами диференційованими за періодами часу, та споживачі постачальників за нерегульованим тарифом, електроустановки яких обладнані засобами диференційного (годинного) обліку електричної енергії, додатково подають відомості про заявку величини споживання електричної потужності у години контролю максимального навантаження енергосистеми на відповідні розрахункові періоди.

У випадках, передбачених ПКЕЕ, Споживач надає обґрунтування очікуваного обсягу споживання.

У разі ненадання Споживачем зазначених відомостей у встановлений договором термін розмір очікуваного споживання електричної енергії на наступний рік установлюється Постачальником за фактичними обсягами споживання у відповідних періодах поточного року.

5.2. Договірні величини споживання електричної енергії визначаються на рівнях заявлених Споживачем згідно з пунктом 5.1 цього Договору обсягів.

5.3. Договірні величини споживання електричної потужності на розрахунковий період визначаються для Споживача на години максимуму навантажень енергосистеми окремо для кожного об'єкта з приділеною потужністю 150 кВт і більше та середньомісячним споживанням 50 000 кВт-год і більше, виходячи із установленого енергосистемою завдання щодо граничного споживання електричної потужності.

Для споживачів, які розраховуються за електричну енергію за тарифами диференційованими за періодами часу, та споживачів постачальників за нерегульованим тарифом, електроустановки яких обладнані засобами диференційного (годинного) обліку електричної енергії, договірні величини споживання електричної потужності визначаються на рівнях заявлених Споживачем згідно з пунктом 5.1 цього Договору.

У разі, якщо Споживач на підставі двостороннього акта має погоджену технологічну броню електропостачання, договірні величини споживання електричної потужності в години максимуму навантаження має бути не нижче обумовленої відповідним актом екологічної, аварійної та технологічної броні електропостачання.

У разі живлення електроустановок споживача від власної блок-станції і від мереж та підстанцій електропередавальної організації контроль за фактичним навантаженням електроустановок споживача здійснюється розрахунковими засобами обліку, які враховують обсяги електричної енергії, отриманої від електропередавальної організації.

За умови наявності декількох ліній живлення фактичне навантаження споживача визначається як сумарне п'ятигодинне навантаження кожної з ліній живлення в години добового максимуму навантаження енергосистеми (п'ятигодинного максимального навантаження).

Загальна тривалість періодів контролю максимального навантаження має не перевищувати 6 годин на добу.

Споживач зобов'язаний не перевищувати у години контролю максимального навантаження енергосистеми граничну величину споживання електричної потужності, доведену промисловим Споживачу відповідно до умов договору.

5.4. Години контролю максимуму навантажень енергосистеми (межі тарифних зон) установлюються державним підприємством, що здійснює централізоване диспетчерське (оперативно-технологічне) управління об'єднаною енергетичною системою України і доводяться Постачальником до відома Споживача письмовими повідомленнями.

5.5. Звернення Споживача щодо коригування протягом поточного розрахункового періоду договірних величин споживання електричної енергії розглядається Постачальником відповідно до передбаченої ПКЕЕ процедури, а саме:

при умові попередньої оплати додатково заявлених обсягів споживання електричної енергії, виконання споживачем своїх зобов'язань щодо оплати електричної енергії за договором про постачання електричної енергії та отримання постачальником заяви споживача не пізніше ніж за п'ять робочих днів до закінчення розрахункового періоду. У разі коригування для споживача договірної величини споживання електричної енергії здійснюється відповідне коригування договірної (граничної) величини споживання електричної потужності.

0  
Повідомлення про рівні використаних договірних величин обсягу споживання електричної енергії та потужності є невід'ємною частиною договору.

5.6. Споживачі повинні дотримуватись встановлених граничних величин споживання електричної потужності, оперативно-диспетчерської дисципліни, брати участь у проти аварійних заходах згідно з нормативними документами та виконувати вимоги, передбачені Правилами користування електричною енергією.

## 6. Порядок обмеження та припинення електропостачання

6.1. Електропостачання Споживача може бути обмежено або припинено Постачальником:

6.1.1. Без попередження у разі:

- виникнення аварійних ситуацій в електроустановках Постачальника – на час, що не перевищує визначеного ПУЕ для струмоприймачів Споживача відповідної категорії;
- приєднання Споживачем власних струмоприймачів або струмоприймачів третіх осіб до мереж
- самовільного внесення змін у схеми обліку електроенергії;
- самовільного підключення Споживачем струмоприймачів або збільшення величини приєднаної потужності понад величину, визначену умовами договору та/або проектними рішеннями, приєднання струмоприймачів поза розрахунковими засобами обліку, зниження показників якості електричної енергії з вини Споживача до величин, які порушують нормальне функціонування електроустановок електропередавальної організації та інших споживачів, невиконання припису уповноваженого Представника відповідного органу виконавчої влади, який стосується вищевказаних порушень.
- Постачальник (електропередавальна організація) має право без попередження повністю припинити споживачу електропостачання (технічне забезпечення електропостачання споживача) після оформлення у встановленому ПКЕЕ порядку акта про порушення;

6.1.2. З повідомленням Споживача не пізніше ніж за 10 хвилин у разі перевищення Споживачем граничної величини потужності в години максимуму навантаження протягом 30 хвилин і більше.

6.1.3. З повідомленням Споживача не пізніше ніж за три робочих дні у разі:

- відсутності персоналу для обслуговування електроустановок споживача або договору на обслуговування електроустановок (на виконання припису Представника відповідного органу виконавчої влади);
- недопущення до електроустановок споживача, пристроїв релейного захисту, автоматики і зв'язку, які забезпечують регулювання навантаження в енергосистемі, та/або розрахункових засобів обліку електричної енергії уповноважених посадових осіб органів виконавчої влади та/або електропередавальної організації, на яких покладено згідно з законодавством України та/або договором відповідні обов'язки;
- несплати рахунків, відповідно до умов договорів, наявність яких передбачена Правилами користування електричною енергією;
- несплати за недовраховану електричну енергію, визначену відповідно до законодавства;
- невиконання припису Представника відповідного органу виконавчої влади;
- невиконання об'єднаних вимог електропередавальної організації (постачальника електричної енергії) щодо приведення розрахункових засобів обліку в технічний стан відповідно до вимог нормативних документів;

- закінчення терміну дії, розірвання або неукладення між суб'єктами господарювання договорів, наявність яких передбачена Правилами користування електричною енергією;

- порушення споживачем під час виконання робіт або провадження іншої діяльності поблизу електричних мереж Правил охорони електричних мереж унаслідок незабезпечення збереження електричних мереж, створення неадекватних умов експлуатації зазначених електричних мереж, створення умов, наслідком яких можуть стати небезпечні випадки від впливу електричного струму. Відключенню підлягають електроустановки та струмоприймачі споживача, для електрозабезпечення яких використовуються електричні мережі, щодо яких споживачем порушуються Правила охорони електричних мереж.

- споживання електроенергії Споживачем після закінчення строку дії цього Договору;
- недопущення Споживачем посадових осіб органів, на яких покладено відповідні обов'язки згідно з чинним законодавством, до власних електроустановок або розрахункових засобів обліку електроенергії;
- несплати Споживачем відповідних платежів у терміни, встановлені додатком №2 "Порядок розрахунків".



6.1.4. У разі незадовільного стану електроустановок Споживача, що загрожує аварією, пожежею, створенням загрози життю, а також при невиконанні вимог щодо усунення недоліків в електроустановках Споживача за приписом представників державних органів, на які покладені відповідні обов'язки згідно з чинним законодавством.

6.1.5. У разі введення в установленому порядку графіків обмежень та відключень унаслідок недостатності електричної енергії та (або) потужності в енергетичній системі – згідно з додатком №4 “Порядок учасника споживача в графіках обмеження електроспоживання та графіках відключень”.

6.1.6. З повідомленням не менше ніж за 10 днів для проведення планових ремонтних робіт електроустановках Постачальника або для приєднання нових споживачів, у разі відсутності резервних живлення Споживача.

**7. Облік електричної енергії та порядок розрахунків**

7.1. Облік електроенергії, спожитої Споживачем та (або) субспоживачами, приєднаними до електричної мережі Споживача, здійснюється згідно з вимогами ПУЕ та ПЖЕЕ. У разі порушення Споживачем вимог нормативно-технічних документів щодо встановлення та експлуатації засобів обліку, їх покази вимог використовуються при розрахунках за спожиту електроенергію, а обсяги спожитої електроенергії визначаються Постачальником шляхом розрахунку згідно з вимогами додатка “Порядок розрахунків”.

7.2. У разі встановлення розрахункових засобів обліку не на межі балансової належності електричних мереж Електропередавальної організації та Споживача обсяг спожитої електроенергії визначається шляхом збільшення (зменшення) обсягів електричної енергії, визначених відповідно до показів розрахункових засобів обліку, на величину обсягу розрахункових втрат електроенергії у ділянці електричної мережі (з урахуванням трансформаторів) від межі балансової належності до місця встановлення розрахункових засобів обліку. Розрахунки втрат виконуються на підставі галузевих нормативно-технічних документів та оформлюються додатком №10 “Розрахунок втрат електричної енергії в мережах споживача”.

7.3. Якщо середньомісячне споживання електроенергії Споживачем за будь-якою точкою обліку протягом 2 послідовних місяців нижче визначеного пунктом 3.4 ПЖЕЕ, Постачальник протягом 10 днів наступного розрахункового місяця звертається до власника відповідних засобів обліку щодо приведення стану обліку відповідно до вимог нормативно-технічних документів. До закінчення одного повного розрахункового періоду з дня надання такої вимоги вперше розрахунки за спожиту електричну енергію проводиться за показами встановлених засобів обліку. Після закінчення цього терміну та за умов, що розрахунковий облік належить споживачу та не був приведений у відповідність до вимог нормативно-технічних документів, обсяг спожитої електричної енергії розраховується, виходячи з наявтажених електроустановок споживача на рівні мінімально допустимого рівня завантаження схеми обліку та визначеного в договорі часу роботи струмоприймачів.

У разі, якщо умови температурного режиму в місці встановлення належного споживачу засобу обліку не відповідають визначеним нормативно-технічними документами та/або паспортними даними засобів обліку вимогам температурного режиму експлуатації засобів обліку, у зимовий період (трудоень-липень) показами цього засобу обліку.

7.4. Заміна, ремонт, перепрограмування засобів обліку електричної енергії, метрологічна атестація локального устаткування збору та обробки даних та автоматизованих систем обліку здійснюються за рахунок власника цих засобів обліку.

7.5. На підставі показів засобів обліку електричної енергії та умов додатка №9 “Графік зняття показів засобів обліку електричної енергії” оформлюються такі документи:

- акт про використання електричної енергії (акт про прийняття-передавання товарної продукції);  
За наявності вводів на різних ступенях напруги та різних системах обліку покази надаються окремо за кожного точкою обліку.

7.6. У разі виникнення у Споживача заборгованості з оплати за спожиту електричну енергію, Сторони взаємною згодою та у порядку, передбаченому законодавством України, укладають договір щодо реструктуризації заборгованості. При цьому, оформлюється графік погашення заборгованості, який є додатком до цього договору.

У разі відсутності графіка погашення заборгованості та при відсутності у платіжному документі реквізитів призначення платежу послитань на період, за який здійснюється оплата або перевипищення суми

№

платежу необхідної для цього періоду, ці кошти, перераховані Споживачем за електричну енергію, Постачальник електричної енергії має право зраховувати як погашення існуючої заборгованості Споживача з найдавнішим терміном її виникнення.

Укладення Сторонами та дотримання Споживачем узгодженого графіка погашення заборгованості не звільняє Споживача від оплати поточного споживання електричної енергії.

У разі порушення Споживачем графіка погашення заборгованості Постачальник має право у порядку, визначеному пунктом 6.1.3 цього Договору, припинити постачання електричної енергії Споживачу до повного погашення заборгованості.

7.7. Розмір платежу за резервування обсягу електричної енергії, необхідного для забезпечення електричною енергією на термін дії аварійної броні до повного відключення Споживача, визначається відповідно до актів екологічної, аварійної і технологічної броні. Акт екологічної, аварійної і технологічної броні є невід'ємною частиною договору.

8. Відносини із третьою стороною, об'єктивно присутньою у процесі забезпечення Споживача електричною енергією

8.1. Відносини із субспоживачами (для споживачів, які мають приєднання до їхніх мереж субспоживачів)

8.1.1. Якщо до технологічних електричних мереж Споживача приєднані електроустановки інших споживачів (субспоживачів), відносини між Споживачем та електропередавальною організацією, у тому числі їх взаємна відповідальність, регулюються договором про спільне використання технологічних електричних мереж, а відносини між Споживачем та субспоживачем (субспоживачами) у разі виникнення перетікання реактивної електричної енергії відповідно до законодавства України зобов'язань уносити плату за електропостачання споживача. Величина плати за перетікання реактивної електроенергії на межі розподілу електромереж визначається у встановленому пунктом 6.33 ПКБЕ порядку.

8.1.2. Споживач передає електричну енергію субспоживачам, перелік яких визначений у додатку №12 “Дані про відпуск електроенергії субспоживачам”, у межах договірної величини потужності та в обсягах, визначених відповідно до розділу 5, та з урахуванням умов розділу 6 цього Договору (додаток №1 “Обсяги споживання електричної енергії”).

8.1.3. Споживач передає Постачальнику дані про обсяги споживання електричної енергії субспоживачами енергію, у порядку, визначеному відповідно до розділу 5, а також звіт про використану субспоживачами електричну енергію.

8.1.4. Відключення (крім аварійних), виведення в ремонт та вимкнення після ремонту електроустановок Споживачів, які беруть участь у передачі електричної енергії субспоживачам, здійснюється Споживачем лише за погодженням з Постачальником.

8.1.5. Споживач має право приєднувати нових субспоживачів до власних технологічних електричних мереж у межах дозволеної потужності. У таких випадках дозволена потужність Споживача за цим Договором має бути зменшена на величину приєднаної потужності нових субспоживачів.

8.1.6. У разі заборгованості субспоживача за електричну енергію на вимогу Постачальника Споживач відключає електроустановки цього субспоживача у терміни, які доводяться Споживачеві Постачальником відповідним розпорядженням, або після складання відповідного акта надає можливість Постачальнику відключити електроустановки цього субспоживача.

8.1.7. Споживач забезпечує доступ Постачальника до розрахункових засобів обліку електричної енергії субспоживачів, які встановлені на його території, у порядку та у терміни, встановлені договором про постачання електричної енергії, укладеним між Постачальником та відповідним субспоживачем.

8.1.8. Після отримання повідомлень від Постачальника про дату виведення в ремонт та введення в дію після ремонту електричних мереж Постачальника, Споживач повинен завчасно повідомляти субспоживачів про дату виведення в ремонт та введення в дію після ремонту електричних мереж Постачальника.

У випадку не допуску уповноважених представників Постачальника до електричних мереж Споживача для відключення електропостачання Споживача з підстав, які передбачені в цьому договорі, Споживач



ПАТ “Львівобленерго” Додаток про постачання електричної енергії

## Порядок розрахунків

1. Розрахунок Споживача з Постачальником електричної енергії за регульованим тарифом здійснюється за чинними тарифами, які встановлюються відповідно до положень нормативно-правових документів НКРЕКП, згідно з договором про постачання електричної енергії.
2. Розрахунковим періодом вважається період з 25 числа попереднього місяця до 21 числа поточного місяця (включно) та прирівнюється до календарного. Розрахунки за електричну енергію проводяться споживачем виключно грошовими коштами на зазначений у договорі поточний рахунок із спеціальним режимом використання Постачальника електричної енергії.
3. Величина кошти яку має оплатити Споживач за спожиту протягом розрахункового періоду електричну енергію, визначається як добуток обсягу електричної енергії, спожитої (переданої) між датами зняття показів засобів обліку, на тариф, який діяв на кінець розрахункового періоду.
4. Споживач не пізніше останнього робочого дня, який передує початку наступного розрахункового періоду, здійснює попередню оплату повної вартості прогнозованого (очікуваного) обсягу споживання активної електричної енергії у найбільшому наступному розрахунковому періоді.  
Сума належного до сплати платежу визнається шляхом множення прогнозованого (очікуваного) обсягу споживання активної електричної енергії розрахункового періоду (Додаток №1), наступного за періодом в якому видається рахунок, на середній тариф поточного розрахункового періоду, визначений для об'єктів, яким встановлюється договірні величини споживання електричної енергії.
5. Остаточний розрахунок споживача за електричну енергію спожиту протягом розрахункового періоду здійснюється на підставі виставленого Постачальником електричної енергії рахунка відповідно до даних про фактичне споживання електричної енергії визначеного за показами розрахункових засобів обліку, які фіксуються у Терміни, передбачені договором, та/або розрахунковим шляхом у випадках, передбачених ПКЕЕ.
6. Під час визначення суми платежу остаточного розрахунку за поточний розрахунковий період враховуються суми проведеної в попередніх та поточному розрахункових періодах оплати споживання електричної енергії, крім проведеної попередньої оплати в поточному розрахунковому періоді.  
Якщо фактичне споживання електричної енергії виявиться більшим, ніж заявлене (очікуване), на різницю між сумою платежу попередньої оплати та вартістю фактично спожитої електроенергії Постачальник електричної енергії видає рахунок який має бути сплачений в термін зазначений договором.  
Якщо фактичне споживання електричної енергії виявиться меншим, ніж заявлене (очікуване) і Споживач не має заборгованості, надлишкові кошти зараховуються в рахунок наступних платежів.  
Кошти, перераховані Споживачем в більшому розмірі ніж виставлений рахунок або не в терміни, визначені договором, без погодження із Споживачем можуть бути повернуті Постачальником на поточний рахунок Споживача.
6. Плата за перенесення договірних величин споживання електричної енергії та потужності проводяться Споживачем на зазначений у договорі поточний рахунок із спеціальним режимом використання Постачальника електричної енергії.
7. Плата за теретікання реактивної електричної енергії, за передачу (транспортування) електричної енергії, яка постачається постачальниками електричної енергії за регульованим тарифом, плата за надання споживачу додаткових послуг, плата у рахунок відшкодування завданих збитків, сума пені, сума боргу з врахуванням встановленого індексу інфляції за весь час прострочення та 3% річних сплачуються на поточний рахунок Постачальника електричної енергії, який зазначається у договорі.
7. Рахунки на оплату платежів, передбачених даним договором, виписуються Постачальником електричної енергії та надаються Споживачу.  
Тривалість періоду для оплати отриманих рахунків має не перевищувати 5 оперативних днів з дня отримання рахунків, крім рахунків для проведення попередньої оплати, термін оплати яких передбачено у п.4 даного додатку.
8. Дата оплати рахунка (здійснення розрахунку) визнається датою, на яку були зараховані кошти на поточний рахунок із спеціальним режимом використання постачальника електричної енергії за регульованим тарифом.
8. У разі несвоечасної оплати платежів, обумовлених даним договором, Постачальник електричної енергії проводить Споживачу нарахування пені, суму боргу з врахуванням встановленого індексу інфляції за весь час прострочення та 3% річних від простроченої суми.
9. Обсяг фактично спожитої за розрахунковий період електричної енергії, з урахуванням розрахункової величини втрач на діяльні мережі від міста встановлення засобів обліку до межі балансової належності електромереж, визначається згідно з умовами договору за показами розрахункових засобів обліку, знятих відповідно до додатку № 9 "Тариф зняття показів засобів обліку електричної енергії".

## Порядок участі Споживача в графіках обмеження електроспоживання та графіках аварійних відключень

1. Постачальник електричної енергії за регульованим тарифом у відповідності до нормативних документів щодо складання графіків обмеження споживання електричної енергії та потужності встановлює такі величини обмеження:

Електричної енергії		Електричної потужності	
1 черга	 кВт-год	1 черга	 кВт
2 черга	кВт-год	2 черга	кВт
3 черга	кВт-год	3 черга	кВт
4 черга	кВт-год	4 черга	кВт
5 черга	кВт-год	5 черга	кВт

2. До графіків аварійних відключень та систем протипаварійного зниження електроспоживання занесені такі (фідери) лінії Споживача: Л1-10кВ в-167-40

Л15 черга 01 Л115 черга 03

3. Акти аварійної та технологічної броне додаються.

4. Порядок участі Споживача у графіках обмежень, аварійних відключень та системах протипаварійного зниження електроспоживання, тривалість дії обмеження електроспоживання:

*Згідно інструкції про складання і застосування графіків обмеження та аварійного відключення споживачів, а також застосування протипаварійних систем зниження електроспоживання*

5. Порядок повідомлення Споживача про введення графіків обмеження електроспоживання та потужності:  
**Телефонограмою**

6. Сторони несуть відповідальність за невиконання умов обмеження електроспоживання згідно з чинним законодавством.

Постачальник електричної енергії:



Споживач:

М.П.

(П.І.Б., Підпис)

Виконавця

*Світлана Р.П.* (П.І.Б., Підпис)

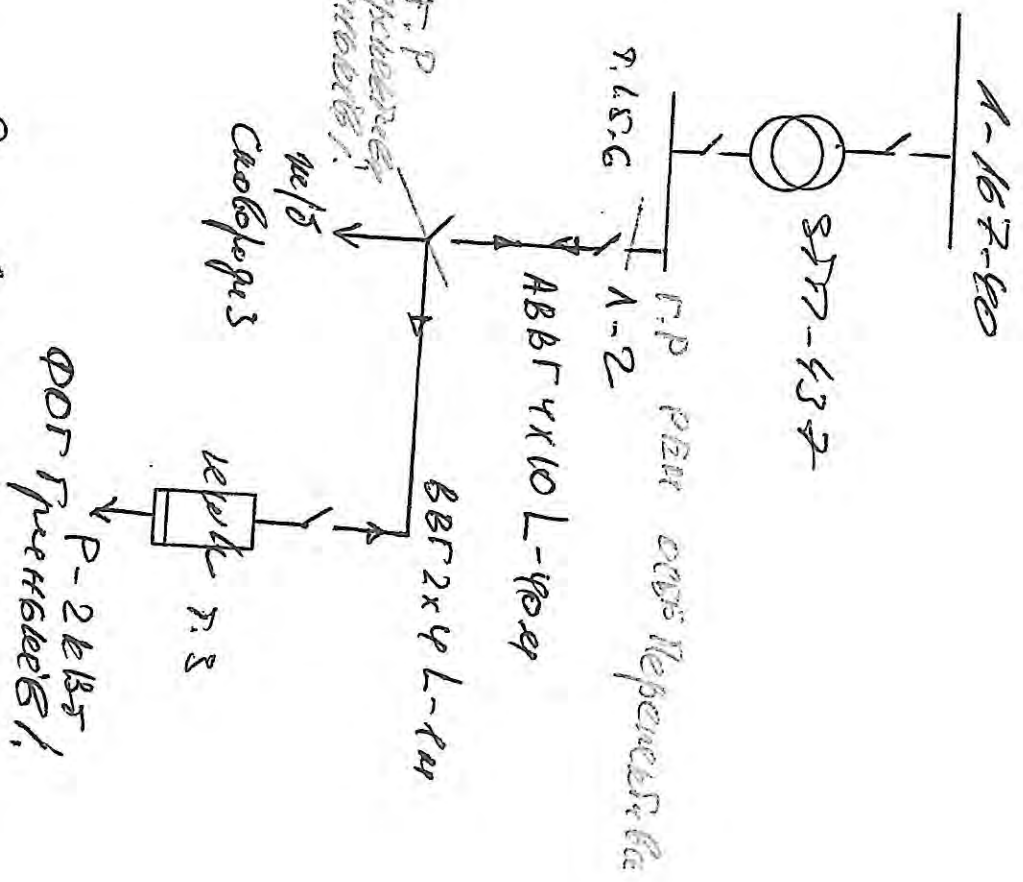
*В.М.Ткачук*  
(П.І.Б., Підпис)

Однолінійна схема

Примітка.

На однолінійній схемі потрібно зазначити: тип та номінал силового трансформатора, довжину, переріз та марку лінії, тип і номінал трансформатора струму та напруги, величину дозволеної до використання потужності.

1. точка продажу електроенергії;
2. точка захисту від перевантаження;
3. точка встановлення комерційних засобів обліку;
4. точка забезпечення угодженого рівня надійності електропостачання;
5. межа балансової належності та диспетчерської відповідальності сторін;
6. точки контролю напруженні вкості електричної енергії.



Виклиді дані перевірено:

*Степанів С.В.*  
 (Підпис)  
 МП

Потримано від *Степанів С.В.*  
 (Підпис)  
 МП

Постачальник електричної енергії:



Сторона:  
*Степанів С.В.*  
 (Підпис)  
 МП

## Графік зняття показів засобів обліку електричної енергії

### 1. Зняття показів засобів обліку

Покази розрахункових засобів обліку відповідно до Переліку об'єктів і точок комерційного обліку Споживача знімаються (фіксуються) візуально або за допомогою електронних багатофункціональних розрахункових засобів обліку, які фіксують та зберігають інформацію про величини споживання електричної енергії та споживання електричної потужності, 15 числа кожного місяця о 11 годині представником Споживача. Належно оформлений Акт про використану електричну енергію Споживач не пізніше першої половини наступного робочого дня вручно у двох примірниках надає в розрахункову групу електропостачальної організації.

У випадку встановлення у Споживача електронних багатофункціональних розрахункових засобів обліку, які фіксують та зберігають інформацію про величини споживання електричної енергії та споживання електричної потужності, покази розрахункових засобів обліку можуть зніматись також шляхом електронного зчитування інформації відповідно до технічних можливостей цих електронних багатофункціональних засобів обліку електроенергії. Зняття показів здійснюється представником Споживача та/або представником Постачальника безпосередньо з засобів обліку електроенергії або дистанційно, шляхом електронного обміну інформацією. Дані електронних багатофункціональних засобів обліку електроенергії є пріоритетними перед даними, які знімаються візуально.

Покази розрахункових засобів обліку встановлених на підстанціях електропостачальної організації знімаються (фіксуються) згідно графіка представником електропостачальної організації та споживача, або шляхом електронного зчитування інформації. У випадку відсутності представника споживача на дату зняття, представник електропостачальної організації самостійно знімає (фіксує) покази розрахункових засобів обліку. На підставі знятих (зафіксованих) показів розрахункових засобів обліку виставляється рахунок за спожиту електроенергію.

Покази розрахункових засобів обліку субспоживача підтверджуються уповноваженим представником основного споживача.

2. Розрахунок втрат електричної енергії на ділянці електромережі від межі балансової належності до точки обліку здійснюється відповідно до методичних рекомендацій, затверджених центральним органом виконавчої влади, що здійснює управління в електроенергетиці.

3. Колонки “Назва об’єкту” та “Адреса” у Переліку об’єктів і точок комерційного обліку Споживача та Акті про використану електричну енергію повинні співпадати.

4. Проведення контролю за дотриманням Споживачем установлених граничних величин споживання електричної потужності в години максимуму навантаження об’єднаної енергосистеми України здійснюється в будь-який робочий день розрахункового періоду у відповідності до нормативно-правових документів. За результатами контрольних вимірів фактичної електричної потужності складається відповідний Акт.

У випадку встановлення у Споживача електронних багатофункціональних розрахункових засобів обліку, які фіксують та зберігають інформацію про величини споживання електричної енергії та споживання електричної потужності, визначення максимального фактичного навантаження Споживача в періоді максимуму навантаження об’єднаної енергосистеми України здійснюється шляхом електронного зчитування інформації відповідно до технічних можливостей цих електронних багатофункціональних засобів обліку електроенергії. Визначення величини фактичної електричної потужності здійснюється представником Постачальника безпосередньо з засобів обліку або дистанційно, шляхом електронного обміну інформацією. Дані електронних багатофункціональних засобів обліку електроенергії є пріоритетними перед даними, які знімаються візуально.

**ПОРЯДОК РОЗРАХУНКУ ВТРАТ**  
електричної енергії в мережі споживача  
(Розрахунок втрат електричної енергії в мережах)

для складання додатку  
до Договору № 04/0916/09  
від 04.09.16 р.

Додаток №10  
04.09.2016р.

1. Назва Споживача : ФОП Гриньків І

2. Адреса об'єкта : м.Золочів вул.Скворцова 1

3. Точка обліку (№ ТП, місце установаки заводу обліку):

Розрахунок втрат електричної енергії в мережі здійснюється для ряду інформаційного забезпечення Δ (Б) у відповідності до Методичних рекомендацій визначення технологічних витрат електричної енергії в трансформаторах і ліній електропередач, затвердженій наказом мінистра енергетики та вугільної промисловості України №399 від 21.06.2013 (для Методичні рекомендації) та "Травили корупційвання електричної енергії" (ПКБЕ).

4. Вихідні дані для розрахунку втрат електроенергії в трансформаторах.

4.1. Розрахунок втрат в двохобмоткових трансформаторах здійснюється згідно п.5 та п.7.1. Методичних рекомендацій за наступними формулами:

$$\Delta W_{T^{(B)}} = 3 \cdot I_{вн}^2 \cdot R_T \cdot K_{\phi}^2 \cdot 10^{-3} \cdot T_{п.х} + P_{п.х} \cdot T_{п} \cdot K_{В\Delta P} \cdot T_{год}$$

$$\Delta E I^2 = \frac{(W^{(B)})^2 + (W^{(Q)})^2}{b \cdot T_e \cdot U^2_{н}} \cdot A_1 \cdot R_T = \frac{P_{кз} \cdot U^2_{вн}}{S^2_{ном}} \cdot 10^3, \text{ Ом}$$

$$\Delta W_{T^{(Q)}} = 3 \cdot I^2_{вн} \cdot X_T \cdot K_{\phi}^2 \cdot 10^{-3} \cdot T_{п.х} \cdot Q_{п.х} \cdot T_{п} \cdot K_{В\Delta P} \cdot T_{год}$$

$$\Delta E X_T = \sqrt{\left( \frac{U_{кз\%} \cdot U^2_{вн}}{100 \cdot S_{ном}} \cdot 10^3 \right)^2 + R_T^2} \cdot Q_{п.х} \cdot T_{п} \cdot K_{В\Delta P} \cdot T_{год}$$

де  $K_{\phi}$  - коефіцієнт форми графіка навантаження, значення якого визначається згідно з п.6.11 Методичних вказівок

І - середнє діюче значення сили струму в елементі мережі, А

b - коефіцієнт, що дорівнює 3 для трифазної мережі і 1 для однофазної мережі;

$R_T$  - активний опір трансформатора (автотрансформатора) , Ом

$X_T$  - реактивний опір трансформатора (автотрансформатора) , Ом

$W^{(B)}$  та  $W^{(Q)}$  - перетворення відповідно активної та реактивної енергії через обмотку трансформатора (автотрансформатора) за розрахунковий період, кВт\*год (кВАр\*год)

$P_{п.х}$  - втрати неробочого (холостого) ходу трансформатора, кВт

$Q_{п.х}$  - струм неробочого (холостого) ходу трансформатора, %

$K_{В\Delta P}$  - напруга короткого замикання трансформатора, %

$S_{ном}$  - номінальна потужність трансформатора, кВА.

$T_{п.х} = 24 \cdot N_{д}$  - час роботи трансформатора під навантаженням протягом розрахункового періоду, години. Де  $N_{д}$  - кількість днів роботи трансформатора у розрахунковий період.

Згідно п.6.1 ПКБЕ розрахунковий період становить один місяць.

$T_{п}$  - число годин нахочження трансформатора під напругою протягом розрахункового періоду ( $T_{п.х} = T_{п.х} \cdot T_{в.д} \cdot T_{п.х}$  - тривалість розрахункового періоду, год.,  $T_{в.д}$  - час.

4.2. Розрахунок втрат в триобмотковк трансформаторах або трансформаторах з розщепленими обмотками здійснюється згідно п.7.1. Методичних рекомендацій за наступними формулами:

$$\Delta W_{T^{(B)}} = 3 \cdot (I^2_{вн} \cdot R_{вн} \cdot K_{\phi}^2 + I^2_{вс} \cdot R_{сн} \cdot K_{\phi}^2 + I^2_{пн} \cdot R_{пн} \cdot K_{\phi}^2) \cdot 10^{-3} \cdot T_{п.х} + P_{п.х} \cdot T_{п} \cdot K_{В\Delta P} \cdot T_{год}$$

$$\Delta W_{T^{(Q)}} = 3 \cdot (I^2_{вн} \cdot X_{вн} \cdot K_{\phi}^2 + I^2_{вс} \cdot X_{сн} \cdot K_{\phi}^2 + I^2_{пн} \cdot X_{пн} \cdot K_{\phi}^2) \cdot 10^{-3} \cdot T_{п.х} \cdot Q_{п.х} \cdot T_{п} \cdot K_{В\Delta P} \cdot T_{год}$$

де  $K_{\phi}$  -  $K_{\phi сн}$ ,  $K_{\phi вн}$  - коефіцієнти форми графіка навантаження обмоток трансформатора (автотрансформатора) відповідно високої середньої і низької напруги, значення яких визначається згідно з п.6.11 Методичних вказівок

$I_{вн}$ ,  $I_{сн}$ ,  $I_{пн}$  - середні протягом розрахункового періоду діючі значення сили струмів обмоток трансформатора (автотрансформатора) відповідно високої середньої і низької напруги, А

$R_{вн}$ ,  $R_{сн}$ ,  $R_{пн}$  - активні опори обмоток трансформатора (автотрансформатора) відповідно високої середньої і низької напруги, Ом

$X_{вн}$ ,  $X_{сн}$ ,  $X_{пн}$  - реактивні опори обмоток трансформатора (автотрансформатора) відповідно високої середньої і низької напруги, Ом

$W^{(B)}$  та  $W^{(Q)}$  -  $W^{(B)}$  та  $W^{(Q)}$  - перетворення активної та реактивної енергії через обмотки трансформатора (автотрансформатора) відповідно високої середньої і низької напруги за розрахунковий період, кВт\*год (кВАр\*год)

$P_{кз вн}$ ,  $P_{кз сн}$ ,  $P_{кз пн}$  - втрати короткого замикання обмоток трансформатора (автотрансформатора) відповідно високої середньої і низької напруги, кВт

$U_{кз вн}$ ,  $U_{кз сн}$ ,  $U_{кз пн}$  - напруга короткого замикання обмоток трансформатора (автотрансформатора) відповідно високої середньої і низької напруги, %

4.3. Таблиця з вихідними даними силової трансформатора

Найменування об'єкта (№ТП)	Точка обліку (№ТП)	№ приватизації об'єкту подвійного призначення участь у розрахунок втрат	Параметри дані трансформатора												
			Тип, повна потужність, кВА			Напівнапруга напруги, кВ			Втрати, кВт			Струм кх, кх, %		Напруга кх, кх, %	
1	2	3	4	5	6	7	8	9	10	11	12	13	14	15	16
			Т р а н с ф о р м а т о р	В	С	Н	В	С	Н	В	С	Н	В	С	Н
			Т р а н с ф о р м а т о р	В	С	Н	В	С	Н	В	С	Н	В	С	Н

Характеристика споживача

VI	Характеристика споживача												
VII	Характеристика споживача												
VIII	Характеристика споживача												
IX	Характеристика споживача												
X	Характеристика споживача												
XI	Характеристика споживача												
XII	Характеристика споживача												

АКТ

Розмежування балансової належності електромереж та експлуатаційної відповідальності сторін

Власник електричних мережі, в особі Голови ОСББ "Перспектива"  
Кравчука В.З.

та Споживач в особі Фізичної особи-громадянина  
Гриньківа Ігора Михайловича

Цим актом встановили:

1. Перелік об'єктів споживача та категорія надійності електропостачання:

№ п/п	Перелік об'єктів споживача, їх адреса	Потужність (кВт)	Категорія надійності	
			Згідно визначення ПУЕ	Гарантована схемою
1	2	3	4	5
1	Нежитлове приміщення М.Золочів вул. Сковороди, 1	2	III	III
2				
3				
4				

2. Схема електропостачання об'єкта споживача :

