

ДОГОВІР № 2108800
споживача про надання послуг з розподілу електричної енергії

ПРИВАТНЕ АКЦІОНЕРНЕ ТОВАРИСТВО «ЛЬВІВБЛЕНЕРГО»

м.Пустомити

«20» 01 2021 р.

(далі - Оператор системи), яке діє на підставі ліцензії на право провадження господарської діяльності з розподілу електричної енергії (Постанова НКРЕКП №1479 від 23.11.2018р.)

в особі Начальника Центрального РЕМ Федора А.З., що діє на підставі Довіреності №112-118/2 від 09.09.2020р., з однієї сторони, і

Об'єднання з обмеженою відповідальністю «Нерамайд Трансерв.с»
(найменування Споживача)
(далі - Споживач), який діє на підставі Статуту

в особі Керівника - Головою Вікторія Леоніківна (посада,
прізвище, ім'я та по батькові)

який/яка діє на підставі Статуту
(найменування документа, номер, дата та інші необхідні реквізити)

з іншої сторони, уклали цей договір про таке:

1. Загальні положення

1.1. Цей договір споживача про надання послуг з розподілу (передачі) електричної енергії (надалі - Договір) є публічним договором приєднання, який встановлює порядок та умови розподілу (передачі) електричної енергії споживачам (надалі - Споживач) як послуги Оператора системи. Цей Договір укладається сторонами з урахуванням статей 633, 634, 641, 642 Цивільного кодексу України шляхом приєднання Споживача до умов цього договору згідно з заявою-приєднання, що є додатком 1 до цього Договору.

1.2 Умови Договору розроблені відповідно до Закону України "Про ринок електричної енергії" та Правил роздрібного ринку електричної енергії, затверджених постановою Національної комісії, що здійснює державне регулювання у сферах енергетики та комунальних послуг, від 14 березня 2018 року N 312 (далі - ПРРЕЕ), та є однаковими для всіх споживачів.

Далі за текстом цього Договору Оператор системи та Споживач іменуються - Сторона, а разом - Сторони.

2. Предмет Договору

2.1. Оператор системи надає Споживачу послуги з розподілу (передачі) електричної енергії параметри якості якої відповідають показникам, визначеним Кодексом системи передачі, затвердженого постановою НКРЕКП від 14 березня 2018 року N 309, та Кодексу систем розподілу затвердженого постановою НКРЕКП від 14 березня 2018 року N 310, за об'єктом, технічні параметри якого фіксуються в Паспорті точки розподілу за об'єктом споживача, який є Додатком 2 до цього договору, та в особовому рахунку Споживача, облікових базах даних Оператора системи.

2.2. Відомості про засіб (засоби) вимірювання обсягу електричної енергії, що використовується на об'єкті (об'єктах) споживача, зазначаються разом із енергетичними ідентифікаційними кодами (ЕІС кодами) в Додатку 3 до цього Договору.

2.3. Споживач оплачує за розподіл (передачу) електричної енергії згідно з умовами глави 5 цього Договору та інші послуги Оператора системи згідно з Додатком 4 "Порядок розрахунків".

3. Порядок обліку електричної енергії

3.1. Облік (у тому числі приладовий) електричної енергії, що передається Оператором системи розподілу та споживається Споживачем на межі балансової належності об'єкта

Споживача, здійснюється відповідно до вимог Кодексу комерційного обліку електричної енергії, затвердженого постановою НКРЕКП від 14 березня 2018 року N 311 (далі - Кодекс комерційного обліку) та з урахуванням вимог цього Договору.

За розрахункову одиницю розподіленого та спожитого обсягу електричної енергії береться одна кіловат година (кВт·год).

3.2. За підсумками розрахункового місяця Постачальник послуг комерційного обліку (Оператор системи) забезпечує визначення обсягу електричної енергії за точками комерційного обліку Споживачу не залежно від того, хто є власником комерційного засобу (засобів) обліку, та в установленому порядку передає ці дані Адміністратору комерційного обліку для можливості їх використання суб'єктами ринку електричної енергії, у тому числі постачальником Споживача.

Дані комерційного обліку щодо обсягу електричної енергії за розрахунковий місяць зазначаються Оператором системи розподілу в особистому кабінеті Споживача (за умови його запровадження) та/або в рахунку про сплату послуги за цим Договором, у тому числі якщо оплату за цим договором забезпечує електропостачальник Споживача.

За необхідності для Споживача (його постачальника) забезпечувати визначення обсягу електричної енергії частіше ніж один раз на місяць, Споживач (його Постачальник) має укласти із Оператором системи розподілу або іншим акредитованим постачальником послуг комерційного обліку окремий платний договір, в якому визначити порядок формування даних комерційного обліку про обсяг електричної енергії за розрахунковий місяць та передачу цих даних до Адміністратора комерційного обліку (за необхідності).

3.3. Споживач, що є побутовим, зобов'язаний щомісяця знімати фактичні показання лічильника електричної енергії та надавати їх Оператору системи розподілу (постачальнику послуг комерційного обліку) в один із таких способів:

- 1) через особистий кабінет на сайті Оператора системи розподілу;
- 2) за телефоном (032) 295-85-13, 0-800-30-15-68, 067-333-15-68, 050-460-15-68, 093-170-15-68 або СМС за телефоном 5068;
- 3) шляхом зазначення показань у сплаченому рахунку Оператора системи розподілу;
- 4) на електронну адресу pokaz@loe.lviv.ua;
- 5) через чат-бот на сайті Оператора системи розподілу www.loe.lviv.ua;
- 6) у Telegram, Viber, Skype та Facebook-messenger за допомогою QR-кодів:

Telegram:Viber:Skype:Facebook-messenger:



Зчитані (зняті) та передані дані з засобів комерційного обліку протягом періоду, що починається за два календарні дні до кінця розрахункового місяця та закінчується на третій календарний день наступного розрахункового періоду (календарного місяця), вважаються даними на перше число календарного місяця.

Зчитані (зняті) та передані дані з засобів комерційного обліку в будь-який інший день календарного місяця є вихідними даними для визначення даних комерційного обліку на перше число розрахункового періоду (календарного місяця).

У разі неотримання до початку четвертого календарного дня місяця, що настає за розрахунковим, показів лічильника та за умови, що лічильник електричної енергії не оснащений засобами дистанційної передачі даних, фактичний обсяг розподілу та споживання електричної енергії по Споживачу за розрахунковий місяць визначається розрахунковим шляхом за значенням середньодобового обсягу споживання відповідно до Кодексу комерційного обліку, затвердженого постановою НКРЕКП від 14 березня 2018 року № 311.

Якщо за підсумками наступного місяця Споживач надасть покази лічильника електричної енергії, визначення фактичного обсягу розподілу та споживання електричної енергії за період зазначеного місяця здійснюється з урахуванням наданих показів та показів, за які споживачем здійснено розрахунки.

3.4. Споживач, що не є побутовим, зобов'язаний протягом трьох календарних днів після закінчення розрахункового місяця надати Постачальнику послуг комерційного обліку (Оператору системи) звіт про покази засобів обліку за розрахунковий місяць в один із таких способів:

- 1) із використанням системи онлайн-розрахунків «Персональний кабінет» на web-сайті Оператора системи за доменною адресою: <https://info.loe.lviv.ua>;
- 2) на електронну адресу: pokaz@loe.lviv.ua;
- 3) для споживачів, у яких встановлено лише прилади обліку активної електроенергії, за допомогою СМС на номер **5068**.

При обладнанні комерційних засобів обліку засобами дистанційної передачі даних, інформація про покази засобів обліку за розрахунковий місяць формується через канали дистанційного зв'язку.

Покази розрахункових засобів обліку встановлених на підстанціях Оператора системи знімаються (фіксуються) згідно графіка представником Оператора системи та Споживача, або шляхом електронного зчитування інформації. У випадку відсутності представника споживача на дату зняття, представник Оператора системи самостійно знімає (фіксує) покази розрахункових засобів обліку.

Перевірка достовірності даних комерційних засобів обліку безпосередньо на місці їх встановлення забезпечується сторонами за необхідності, але не рідше ніж один раз на шість місяців, про що складається відповідний акт контрольного огляду засобу комерційного обліку.

У разі ненадання Споживачем звіту про дані комерційних засобів обліку протягом трьох календарних днів після закінчення розрахункового місяця та за відсутності переданої (зчитаної) з них інформації засобами дистанційної передачі даних, а також за відсутності контрольного огляду засобу комерційного обліку протягом розрахункового місяця обсяг спожитої (розподіленої) електричної енергії за розрахунковий місяць визначається розрахунковим шляхом за значенням середньодобового споживання попереднього розрахункового місяця.

3.5. Визначений обсяг розподіленої (спожитої) електричної енергії за підсумками розрахункового місяця передається Адміністратору комерційного обліку у встановленому Кодексом комерційного обліку порядку для включення в місячний баланс електричної енергії ОЕС України і є підставою для його використання у взаємовідносинах між суб'єктами ринку електричної енергії, у тому числі для взаєморозрахунків між Споживачем та його постачальником.

За наявності розбіжностей у частині визначення обсягу розподіленої та спожитої електричної енергії вони підлягають урегулюванню відповідно до Кодексу комерційного обліку або в судовому порядку. До вирішення цього питання величина обсягу розподіленої та спожитої електричної енергії встановлюється відповідно до даних Оператора системи розподілу.

3.6. Постачальник послуг комерційного обліку та оператор системи розподілу мають право здійснювати контрольні зняття показів лічильника електричної енергії Споживача.

Оператор системи розподілу не рідше одного разу на шість місяців здійснює контрольне зняття показів лічильника електричної енергії та формує обсяг розподіленої та спожитої електричної енергії по Споживачу за розрахунковий місяць, в якому було здійснено контрольне зняття показань лічильника електричної енергії, з урахуванням його фактичних показань.

4. Взаємовідносини з третьою стороною, об'єктивно присутньою у процесі забезпечення Споживача електричною енергією

4.1. Споживач, якому продаж електричної енергії здійснюється на роздрібному ринку електричної енергії зобов'язаний мати діючий договір з постачальником електричної енергії.

4.2. У разі купівлі електричної енергії для власного споживання за двостороннім договором (двосторонніми договорами) та на організованих сегментах ринку, розподіл електричної енергії здійснюється за умови укладення Споживачем договору про врегулювання небалансів та договору про надання послуг з передачі електричної енергії з оператором системи передачі.

У цьому випадку дія договору споживача про надання послуг з передачі електричної енергії, укладеного згідно з цими Правилами, призупиняється в частині розрахунків на строк, протягом якого споживач закуповує електричну енергію для власного споживання за

двохсторонніми договорами та на організованих сегментах ринку, але продовжує діяти в усіх інших частинах.

4.3. Факт врегулювання Споживачем відносин з третіми сторонами, облік змін у цих взаємовідносинах фіксується на особовому рахунку Споживача, у тому числі найменування та вид постачальника (постачальників), порядок розподілу між ними обсягу використаної споживачем електричної енергії (за наявності декількох постачальників).

4.4. У разі не врегульованих відносин з третьою стороною, об'єктивно присутньою у процесі забезпечення Споживача електричною енергією, Оператор системи припиняє розподіл (передачу) електричної енергії.

5. Ціна договору, оплата послуг з розподілу (передачі) електричної енергії

5.1. Ціною цього Договору є вартість послуг з розподілу (передачі) електричної енергії на об'єкт (об'єкти) Споживача зазначені у в Паспорті точки (точок) розподілу за об'єктом споживача.

5.2. Оплата послуг з розподілу (передачі) електричної енергії за цим Договором здійснюється на поточний рахунок оператора.

5.3. Тариф (ціна) на послугу з розподілу (передачі) електричної енергії та терміни оплати послуги зазначаються в додатку 4 "Порядок розрахунків"

5.4. Споживач оплачує послугу з розподілу (передачі) Оператору системи якщо згідно з умовами договору про постачання Споживач забезпечує оплату послуги з розподілу (передачі), або купує електричну енергію для власного споживання за двостороннім договором та на організованих сегментах ринку.

Постачальник оплачує послугу з розподілу (передачу) Оператору системи якщо згідно з умовами договору про постачання оплату послуги з розподілу (передачі) забезпечує постачальник.

5.5. Оператор системи в особовому рахунку Споживача зазначає сторону, яка здійснює оплату наданих Споживачу послуг з розподілу (передачі) електричної енергії.

6. Зобов'язання Сторін

6.1. Оператор системи зобов'язується:

- 1) виконувати умови цього Договору;
- 2) відкрити особовий рахунок Споживача;
- 3) забезпечувати утримання мереж в належному стані для задоволення потреб Споживача в електричній енергії;
- 4) здійснювати розподіл (передачу) електричної енергії Споживачу, із дотриманням показників якості електричної енергії, визначених державними стандартами;
- 5) надавати Споживачу інформацію про послуги, пов'язані з розподілом (передачею) електричної енергії, та про терміни обмежень і відключень;
- 6) надавати Споживачу інформацію про зміну тарифу (ціни) на послугу з розподілу (передачі) електричної енергії не пізніше ніж за 20 днів до введення її в дію;
- 7) ознайомити Споживача з ПРРЕЕ та провести інструктаж щодо безпечної експлуатації вузла вимірювання;
- 8) проводити не менше як один раз на 6 місяців контрольний огляд засобу комерційного обліку у Споживача відповідно до затверджених графіків;
- 9) здійснювати технічну перевірку засобу (вузла) обліку (засобу вимірювальної техніки) не рідше одного разу на три роки;
- 10) розглядати звернення та претензії Споживача щодо надання послуг, пов'язаних з розподілом (передачею) електричної енергії, та приймати з цього приводу рішення у терміни, передбачені законодавством;
- 11) приймати письмові та усні повідомлення (у тому числі засобами зв'язку) Споживача щодо порушення електропостачання або порушення параметрів якості електричної енергії, а також вживати заходів до відновлення електропостачання та приведення показників якості у відповідність з вимогами нормативних документів;
- 12) виконувати інші обов'язки передбачені ліцензійними умовами та ПРРЕЕ.

6.2. Споживач зобов'язується:

- 1) виконувати умови цього Договору;
- 2) забезпечувати належний технічний стан та безпечну експлуатацію своїх внутрішніх електромереж, електроустановок та електроприладів;
- 3) невідкладно повідомляти Оператора системи про недоліки в роботі вузла вимірювання;
- 4) узгоджувати з Оператором системи нові підключення та переобладнання внутрішньої електропроводки, здійснювані з метою збільшення споживання електричної потужності;
- 5) забезпечувати доступ представникам оператора системи (після пред'явлення ними службових посвідчень) до об'єкта споживача для проведення технічної перевірки засобу комерційного обліку (засобів вимірювальної техніки), електроустановок та електропроводки, вимірювання показників якості електричної енергії, контролю за рівнем споживання електричної енергії, а також для виконання відключення та обмеження споживання електричної енергії споживачу (субспоживачу) відповідно до встановленого ПРРЕЕ порядку та виконувати їх обґрунтовані письмові вимоги щодо усунення виявлених порушень, якщо це обумовлено умовами договору;
- 6) забезпечити безперешкодний доступ представникам постачальника послуг комерційного обліку, електропостачальника та/або оператора системи (після пред'явлення ними службових посвідчень) до розрахункових засобів комерційного обліку електричної енергії, що встановлені на об'єктах споживача, для візуального або автоматизованого зняття показів розрахункових засобів комерційного обліку
- 7) не перешкоджати обрізанню гілок дерев, які ростуть на території, що належить Споживачу, для забезпечення відстані від проводів повітряної лінії електромережі Оператора системи. Обрізання гілок дерев, які ростуть на території Споживача, для забезпечення відстані від проводів повітряної лінії електромережі Споживача, здійснює Споживач відповідно до пункту 5 Правил охорони електричних мереж, затверджених постановою Кабінету Міністрів України від 04 березня 1997 року N 209;
- 8) у разі зміни власника об'єкта (звільнення Споживачем займаного приміщення, реорганізації, ліквідації (у тому числі шляхом банкрутства), відчуження в будь-який спосіб займаного приміщення) не пізніше ніж за 20 робочих днів до припинення користування електричною енергією на об'єкті письмово повідомити Оператора системи про розірвання цього договору та не пізніше дня звільнення об'єкта здійснити всі оплати передбачені умовами цього Договору;
- 9) у разі здійснення оплати за послугу з розподілу (передачу) безпосередньо Оператору системи здійснювати таку оплату у терміни передбачені Додатком до цього Договору;
- 10) у разі, якщо споживач є власником засобу вимірювання, виконувати обґрунтовані вимоги Оператора системи щодо приведення засобу вимірювання в технічний стан відповідно до вимог нормативних документів;
- 11) не перешкоджати заміні засобів комерційного обліку у разі здійснення такої заміни за рахунок постачальника послуг комерційного обліку або оператора системи.

7. Права сторін

7.1. Оператор системи має право:

- 1) на отримання від Споживача своєчасної оплати за надання послуги з розподілу (передачі) електричної енергії у разі, якщо умовами глави 5 цього Договору передбачено, що оплату за послугу з розподілу (передачі) Споживач здійснює безпосередньо Оператору системи та на отримання своєчасної оплати за надання послуги з розподілу (передачі) електричної енергії від Постачальника у разі, якщо умовами глави 5 цього Договору передбачено, що оплату за послугу з розподілу (передачі) Оператору системи здійснює Постачальник;
- 2) на безперешкодний доступ (за пред'явленням представником службового посвідчення) до електричних установок споживача та розрахункових засобів вимірювання електричної енергії для проведення технічної перевірки та контрольного огляду вузла

вимірювання, контролю за рівнем споживання електричної енергії та потужності, вимірювання показників якості електричної енергії, контрольного огляду електричних мереж від межі балансової належності до точки вимірювання та/або точки обліку відповідно до умов укладених договорів, а також для виконання відключення та обмеження споживання відповідно до встановленого ПРРЕЕ порядку та умов договору, виконання інших робіт відповідно до договору;

3) проводити (за пред'явленням представником службового посвідчення) обстеження електроустановок споживачів щодо виявлення споживання електричної енергії поза засобами вимірювання та інших порушень, що викликають неправильне вимірювання обсягів споживання електричної енергії;

4) на отримання доступу до засобів вимірювальної техніки, систем автоматизованого вимірювання та баз даних результатів такого вимірювання (з метою отримання інформації) для контролю обсягів розподілу електричної енергії та величини потужності;

5) встановлювати технічні засоби, які обмежують постачання електричної енергії Споживачу у межах, передбачених договором;

6) вимагати від споживача дотримання режимів відбору потужності на рівні, визначеному умовами договору;

7) обмежувати або припиняти розподіл електричної енергії Споживачу у випадках та в порядку, передбачених ПРРЕЕ та КСР;

8) вимагати від Споживача відшкодування збитків, завданих порушеннями, допущеними Споживачем під час користування електричною енергією;

9) контролювати додержання Споживачем вимог ПРРЕЕ та умов договору;

10) складати акти про невідповідність дій (бездіяльності) Споживача умовам договору про розподіл електричної енергії та порушення вимог законодавства України в електроенергетиці;

11) надавати споживачу, який є власником засобу вимірювання, обґрунтовані вимоги щодо приведення розрахункового обліку в технічний стан відповідно до вимог нормативних документів.

7.2. Споживач має право:

1) отримувати якісні послуги з розподілу електричної енергії;

2) отримувати електричну енергію належної якості згідно з умовами договору та стандартами якості електричної енергії;

3) на компенсацію, що застосовується у разі отримання електричної енергії показники якості якої не відповідають умовам договору та стандартам якості електричної енергії;

4) на компенсацію, що застосовується у разі недотримання показників якості послуг електропостачання;

5) на отримання інформації щодо якості електричної енергії, тарифів (цін), порядку оплати, умов та режимів її споживання;

6) подавати Оператору системи звернення, скарги та претензії, зокрема щодо якості електропостачання та якості електричної енергії, та отримувати в установленому законодавством порядку вмотивовані відповіді або повідомлення про заходи щодо усунення Оператором системи причин скарги.

8. Відповідальність сторін

8.1. Оператор системи несе відповідальність за розподіл електричної енергії Споживачу:

1) в обсягах та із забезпеченням договірної величини потужності, визначеними згідно з вимогами цього Договору;

2) із дотриманням вимог щодо фактичної категорії надійності електрозабезпечення об'єкта (об'єктів) Споживача;

3) із дотриманням показників якості електричної енергії на межі балансової належності електромереж об'єкта (об'єктів) Споживача.

8.2. Оператор системи несе відповідальність за збитки заподіяні Споживачу у разі розподілу електричної енергії, параметри якості якої перебувають поза межами показників, визначених державними стандартами, або у разі припинення чи обмеження електропостачання із порушенням ПРРЕЕ в розмірі і порядку, визначених відповідно до законодавства.

8.3. Оператор системи не несе відповідальності за майнову шкоду, заподіяну Споживачу або третім особам внаслідок припинення або обмеження електропостачання, здійсненого у встановленому ПРРЕЕ порядку.

8.4. Оператор системи не несе відповідальності за тимчасове припинення постачання електричної енергії, відпуск електричної енергії, параметри якості якої не відповідають показникам, зазначеним у договорі, або за шкоду, заподіяну Споживачу, якщо доведе, що вони виникли не з його вини, а з вини Споживача або внаслідок дії обставин непереборної сили.

8.5. За внесення платежів, передбачених цим Договором, з порушенням термінів, визначених додатком 4 до цього Договору, у разі якщо главою 5 цього Договору передбачено, що оплату за послугу з розподілу здійснює споживач безпосередньо Оператору системи, Споживач сплачує оператору системи пеню у розмірі подвійної облікової ставки НБУ за кожний прострочений день оплати, враховуючи день фактичної оплати, та за весь період прострочення. Сума пені зазначається у розрахунковому документі окремим рядком.

8.6. У разі порушення розрахункового обліку з вини Споживача Споживач сплачує Оператору системи вартість необлікованої електричної енергії, визначену відповідно до вимог ПРРЕЕ.

8.7. Споживач не несе відповідальності перед Оператором системи відповідно до вимог підпунктів 8.5 та 8.6 цієї глави Договору, якщо доведе, що порушення виникли з вини Оператора системи або внаслідок дії обставин непереборної сили.

8.8. Споживач не несе відповідальності за порушення термінів оплати, визначених додатком 4 до цього Договору, у разі якщо згідно з умовами глави 5 цього Договору передбачено, що оплату за послугу з розподілу здійснює Постачальник електричної енергії.

8.9. У разі виявлення однією із Сторін порушень умов Договору іншою стороною, за які законодавством передбачене застосування санкцій чи які тягнуть за собою збитки, недоотриману продукцію або вигоду тощо, на місці оформлюється двосторонній акт порушень. Акт складається у присутності представників обох Сторін у двох примірниках. Сторона, дії або бездіяльність якої стала причиною складання акта, має право внести до акта свої зауваження.

Сторона, яка виявила порушення своїх прав, зобов'язана попередити іншу Сторону про необхідність складання акта. Сторона, яка здійснила таке порушення, не може без поважних причин відмовитись від складання та підписання відповідного акту.

9. Обставини непереборної сили

9.1. Сторони не несуть відповідальності за повне або часткове невиконання своїх зобов'язань за цим Договором, якщо воно є результатом дії обставин непереборної сили, що перешкоджають виконанню договірних зобов'язань у цілому або частково. Наявність обставин непереборної сили підтверджується відповідною довідкою, виданою Торгово-промисловою палатою України. Строк виконання зобов'язань за цим Договором у такому разі відкладається на строк дії обставин непереборної сили.

9.2. Сторона, для якої виконання зобов'язань стало неможливим унаслідок дії обставин непереборної сили, має не пізніше ніж через 5 днів письмово повідомити іншу Сторону про початок, тривалість та вірогідну дату припинення дії обставин непереборної сили.

10. Порядок обмеження та припинення електропостачання

10.1. Розподіл електричної енергії Споживачу може бути обмежено або припинено Оператором системи:

- 1) без попередження у разі:
 - виникнення аварійних ситуацій в електроустановках Оператора системи - на час, що не перевищує визначеного ПУЕ для струмоприймачів Споживача відповідної категорії;

- зниження показників якості електричної енергії з вини Споживача до величин, які порушують нормальне функціонування електроустановок Оператора системи та інших споживачів;

- приєднання Споживачем власних струмоприймачів або струмоприймачів третіх осіб до мереж Оператора системи поза розрахунковими засобами обліку;

- самовільного внесення змін у схеми вимірювання та обліку електроенергії;

- у разі самовільного відновлення електроживлення Користувача (споживача електричної енергії), несанкціонованого відбору електричної енергії Користувачем або втручання в роботу засобів обліку електричної енергії або елементів системи розподілу, зниження показників якості електричної енергії з вини Користувача до величин, які порушують нормальне функціонування електроустановок ОСР та/або інших Користувачів, невиконання припису уповноваженого представника відповідного органу виконавчої влади, який стосується вищенаведених порушень, ОСР має право без попередження повністю припинити розподіл електричної енергії після оформлення у встановленому цим Кодексом порядку акта про порушення.

2) з повідомленням Споживача не пізніше ніж за 5 (п'ять) робочих дні у разі:

- відсутності у Споживача персоналу для обслуговування електроустановок або договору на обслуговування електроустановок;

- споживання електричної енергії Споживачем після закінчення строку дії цього Договору;

- недопущення Споживачем посадових осіб органів, на яких покладено відповідні обов'язки згідно з чинним законодавством, до власних електроустановок або розрахункових засобів обліку електроенергії;

- несплати Споживачем відповідних платежів у терміни, встановлені додатком 4 "Порядок розрахунків" до цього договору;

- несплати вартості необлікованої електричної енергії внаслідок порушення Споживачем Правил роздрібного ринку електричної енергії, визначеної відповідно до законодавства;

- невиконання припису представника відповідного органу виконавчої влади;

- закінчення терміну дії, розірвання або не укладення договору між Споживачем та Оператором системи;

- закінчення терміну дії договору між Споживачем та постачальником "останньої надії" (за умови не укладення Споживачем договору з іншим електропостачальником);

- порушення Користувачем Правил охорони електричних мереж, затверджених постановою Кабінету Міністрів України від 04 березня 1997 року № 209 (далі - Правила охорони електричних мереж), під час виконання робіт або провадження іншої діяльності поблизу електричних мереж унаслідок незабезпечення збереження електричних мереж, створення неналежних умов експлуатації зазначених електричних мереж, створення умов, наслідком яких можуть стати нещасні випадки від впливу електричного струму;

- недопущення до електроустановок Користувача, пристроїв релейного захисту, автоматики та зв'язку, які забезпечують регулювання навантаження в енергосистемі, та/або розрахункових засобів обліку електричної енергії уповноважених посадових осіб органів виконавчої влади та/або ОСР, на яких покладено відповідні обов'язки згідно із законодавством України та/або договором;

- невиконання обґрунтованих вимог щодо приведення засобів розрахункового обліку до вимог щодо технічного стану, передбаченого Кодексом комерційного обліку у випадку виконання Оператором системи функцій Адміністратора комерційного обліку (пп.4 п.11.5. Кодексу системи розподілу);

- на вимогу Постачальника у зазначені в цій вимозі терміни.

3) у разі незадовільного стану електроустановок Споживача, що загрожує аварією, пожежею, створює загрозу життю, а також при невиконанні вимог щодо усунення недоліків в електроустановках Споживача - за приписом представників державних органів, на які покладені відповідні обов'язки згідно з чинним законодавством;

4) у разі введення в установленому порядку графіків обмежень та відключень унаслідок недостатності електричної енергії та (або) потужності в енергетичній системі - згідно з додатком 5 "Порядок участі споживача в графіках обмеження електроспоживання та графіках відключень" до Договору;

5) з повідомленням не менше ніж за 10 днів для проведення планових ремонтних робіт в електроустановках Оператора системи або для приєднання нових споживачів, у разі відсутності резервного живлення Споживача.

11. Строк дії договору

11.1 Цей Договір набирає чинності з дня приєднання Споживача до умов цього договору і діє до кінця поточного календарного року, якщо інший термін не зазначено в заяві-приєднання. Договір вважається продовженим на кожен наступний календарний рік, якщо за місяць до закінчення терміну дії Договору жодною із Сторін не буде заявлено про припинення його дії або перегляд його умов.

Договір може бути розірвано і в інший термін за ініціативою будь-якої із Сторін у порядку, визначеному законодавством України.

11.2. Дія договору достроково припиняється у разі:

- отримання Оператором системи від нового або попереднього власника (користувача) документального підтвердження факту відчуження об'єкта на користь іншої особи, у тому числі набуття спадкоємцем права власності на об'єкт;

- у разі остаточного припинення користування електричною енергією Споживачем за його заявою.

У разі припинення дії договору договір припиняє свою дію в частині розподілу електричної енергії на об'єкт, а в частині виконання фінансових зобов'язань Сторін (які виникли на дату припинення дії договору) продовжує діяти до дати здійснення повного взаєморозрахунку між Сторонами.

12. Інші умови

12.1. Інші умови можуть бути узгоджені сторонами в додатках до цього Договору, які є невід'ємними частинами цього Договору.

12.2. Усі додатки, зміни та доповнення до цього Договору, оформляються сторонами письмово в паперовій формі, підписуються уповноваженими особами двох сторін.

Цей Договір може бути змінений у разі внесення змін або скасування нормативно-правових актів, що регулюють відносини між Оператором системи та Споживачем.

У зв'язку з цим сторони погоджуються з тим, що Оператор системи вносить відповідні зміни та доповнення до цього Договору та оприлюднює їх на власному веб-сайті. Якщо Споживач ініціював розірвання цього Договору протягом одного місяця з моменту оприлюднення змін та доповнень до цього Договору, вважається, що Споживач погодився зі змінами до Договору з дати його оприлюднення на веб-сайті Оператора системи.

12.3. Межа відповідальності за стан та обслуговування електроустановок визначається відповідно до Додатка 6 до цього Договору.

12.4. Взаємовідносини Сторін, не врегульовані цим Договором, регламентуються законодавством.

12.5. Спори та розбіжності, що можуть виникнути під час користування електричною енергією, якщо вони не будуть узгоджені шляхом переговорів між Сторонами, вирішуються в судовому порядку.

12.6. Розбіжності з технічних питань під час виконання умов цього Договору регулюються органами Державної інспекції енергетичного нагляду України згідно з правилами роздрібного ринку електричної енергії, правилами улаштування електроустановок, правилами безпечної експлуатації електроустановок Споживача, правилами технічної експлуатації установок Споживача.

12.7. Розбіжності щодо застосування тарифів вирішуються НКРЕКП.

12.8. Невід'ємною частиною Договору є додатки:

- 1) N 1 "Заява-приєднання";
- 2) N 2 "Паспорт точки/точок розподілу електричної енергії";
- 3) N 3 "Відомості про розрахункові засоби обліку активної та реактивної електричної енергії";
- 4) N 4 "Порядок розрахунків";
- 5) N 5 "Порядок участі споживача в графіках обмеження електроспоживання та графіках аварійних відключень";
- 6) N 6 "Акт розмежування балансової належності електромереж та експлуатаційної відповідальності сторін" (за наявності);
- 7) N 7 "Однолінійна схема електропостачання";
- 8) N 8 "Порядок розрахунку втрат електроенергії в мережах споживача";
- 9) N 9 "Акти екологічної, аварійної та технологічної броні електропостачання споживача";
- 10) N 10 "Договір про надання послуг із забезпечення перетікань реактивної електричної енергії" (крім побутових споживачів);
- 11) N 11 "Відомості про розрахункові засоби обліку активної та реактивної електричної енергії субспоживачів (Оператора системи).

12.9. Сторони зобов'язуються письмово повідомляти про зміну реквізитів (місцезнаходження, найменування, організаційно-правової форми, банківських реквізитів тощо) не пізніше ніж через 10 днів після настання таких змін та невідкладно вносити зміни в цей Договір.

12.10. Відомості про обсяги очікуваного споживання електричної енергії в наступному році з помісячним або поквартальним розподілом подаються всіма Споживачами (крім побутових) Оператору системи не пізніше 01 листопада поточного року, у порядку, встановленому Кодексом систем розподілу.

12.11. Якщо за ініціативою однієї із Сторін Договір оформлюється в паперовій формі, Договір укладається у двох примірниках, які мають однакову юридичну силу, один з них зберігається у Оператора системи, другий - у Споживача.

13. Реквізити сторін

ОПЕРАТОР СИСТЕМИ:

ПрАТ «Львівобленерго»

Енергетичний ідентифікаційний код (ЕІС код)
62X5128560798270 Адреса: 79026, м. Львів,
Козельницька, 3
Телефон (0-32) 239-21-13, (0-32) 239-2114
Електронна адреса: kanc@loe.lviv.ua
Офіційний веб-сайт: <http://www.loe.lviv.ua>
Номер поточного рахунка:
№ UA 693257960000026007300584724
в ТББВ №10013/03 філії – Львівського
обласного управління АТ "Ощадбанк"
МФО 325796
код ЄДРПОУ 00131587
ПІН 001315813027



[Signature]

Рогов А.З.
(П.І.Б.)

СПОЖИВАЧ:

ТзОВ «Агролайф - транссервіс»
Юридична адреса: 81151, Львівська обл.,
Луськомитівський р-н,
село Давидів, вул. Львівська 2А
р/р UA 243281680000026009000002573
в ПАТ «МТБ Банк»
МФО 328168 ЄДРПО 37278500

Св. платника ПДВ _____
Інд. податковий № 372785013251



Гашук В.А.
(П.І.Б.)

Додаток №2
до Договору № 2108800
від 20.01.2021 р.

Паспорт точки (точок) розподілу електричної енергії

Інформація щодо об'єкта споживача: ГЗОВ "Агролайф Транссервіс"

Вид об'єкта: Шахик

Адреса об'єкта: с. Давидів, вул. Давидівська, 2а

Приєднана потужність 800 кВт.

Дозволена потужність 320 кВт.

Категорія надійності струмоприймачів II

№ п/п	ЕІС код точки розподілу	Ступінь напруги (кВ)	Схема живлення (1ф./3ф.)	Встановлені запобіжники чи запобіжні автомати	
				тип	напруга (кВ)
1	62Z8566828426685	10	3ф.	ВА	0,4
2	62Z0160436982617	10	3ф.	ВА	0,4

Межа розподілу (точка розподілу електричної енергії) встановлюється на межі балансової належності мережі відносно до акта розмежування балансової належності електричних мереж (за ознаками права власності) та експлуатаційної відповідальності сторін, який є додатком N 6 до Договору споживача про розподіл електричної енергії.

Однoliniйна схема (схема електропостачання споживача із зазначенням ліній, що живлять електроустановки споживача, і точок їх приєднання), відображається в додатку N 7 до Договору споживача про розподіл електричної енергії.

Відомості про засіб (засоби) вимірювання обліку активної та реактивної електричної енергії, що використовується на об'єкті (об'єктах) споживача, сторона, відповідальна за збереження тощо зазначаються в додатку N 3 "Відомості про розрахункові засоби обліку активної та реактивної електричної енергії" до Договору споживача про розподіл електричної енергії.

У разі виникнення зобов'язань Споживача щодо оплати послуг з компенсації перебігів реактивної електричної енергії, сторонами застосовується додаток №10 до Договору споживача про надання послуг з розподілу електричної енергії.

За необхідності, інформація щодо порядку урахування в графіках обмеження електроспоживання та графіках відключень, порядку розрахунку втрат електроенергії в мережах споживача та рівнів екологічної, аварійної та технологічної броні електропостачання Споживача зазначаються в додатках №№ 5, 8 та 9.

Паспорт точки розподілу за об'єктом споживача є невід'ємним додатком до публічного договору про надання послуг з розподілу електричної енергії.

Усі зміни та доповнення до цього Паспорту оформлюються у разі зміни технічних характеристик об'єкта після отримання послуги з приєднання та/або на підставі укладених проєктних рішень, виконання яких підтверджено документально.

Паспорт точки розподілу складено "20" січня 2021 року.

Перервін А.А. / Інженер ГТА

П.Г.Б.

Підпис

Додаток №3
до Договору № 2108802
від ..20 .. 01 2021 р.

Відомості про розрахункові засоби обліку активної та реактивної електричної енергії

№	Назва об'єкта	Адреса об'єкта	Енергетичний ідентифікаційний код точки розподілу (ІС код)	Призначена потужність (кВт)	Дозволена потужність (кВт)	Власна дозволена потужність (кВт)	Дані оригіналів обліку					Навантаження в технічній електричній мережі споживача (кВт)	Ступінь напруги (кВ)	Години роботи в місяць (робочі дні/год. в день)	
							Місце встановлення засобів обліку	№ приладу обліку	Вид серії СА СР СТ	Дані про фазного коефіцієнта					Розр. коэф.
										І т-ра	І т-ра				
1	Пташник	с. Давидів, вул. Львівська, 2а	62Z8566828426685	400	320	320	РУ-0,4	4609472	CA CP CG	600/5	-	120	Є	10	7/24
2	Пташник	с. Давидів, вул. Львівська, 2а	62Z0160436982617	400	320	320	РУ-0,4	4609471	CA CP CG	600/5	-	120	Є	10	7/24

* У випадку зміни засобів обліку (лічильник, трансформатор струму, трансформатор напруги), сторонами складається відповідний документ, який вважатиметься символом частини цього договору.

Оператор систем
Федор А.З.
(П.І.Б., підпис) МП

Споживач

(П.І.Б., підпис) МП

Виконавець
Перерва А.А.
(П.І.Б., підпис)

Порядок розрахунків

1. Розрахунок Споживача з Оператором системи здійснюється у грошовій формі за чинними тарифами, які встановлюються відповідно до положень нормативно-правових документів НКРЕКП, згідно з договором споживача про надання послуг з розподілу електричної енергії.
2. Тариф (ціна) за послуги з розподілу електричної енергії на ринку електричної енергії затверджується Регулятором та розміщується на офіційному сайті Оператора системи.
3. Розрахунковим місяцем (періодом) вважається календарний місяць (з першого по останнє число місяця включно).
4. Якщо укладено новий договір, перший розрахунковий період починається з дня початку розподілу електроенергії і закінчується в останній день відповідного календарного місяця. У випадку припинення дії договору розрахунковий період для останнього платежу починається з першого дня останнього календарного місяця постачання електричної енергії та закінчується в останній день постачання електричної енергії.
5. Обсяг спожитої електричної енергії визначається згідно з Кодексом комерційного обліку.
6. Споживач, який за умовами п. 5.4 Договору самостійно здійснює розрахунки за послугу з розподілу з Оператором системи, оплачує цю послугу на умовах повної попередньої оплати. Розмір очікуваного обсягу споживання електричної енергії визначається у розмірі фактичних значень обсягу розподіленої електричної енергії за попередній період. Якщо фактичне значення обсягу розподіленої електричної енергії за попередній період дорівнює 0, а так само і для нових споживачів, розмір очікуваного обсягу визначається Оператором системи на основі очікуваних або розрахункових значень обсягу розподіленої електричної енергії на наступний період.
- Сума попередньої оплати визначається як добуток розміру очікуваного обсягу і тарифу розрахункового місяця.
- Сума попередньої оплати сплачується на поточний рахунок Оператора системи.
- Споживач зобов'язаний сплатити суму попередньої оплати не пізніше останнього робочого дня, який передуює початку наступного розрахункового періоду.
- В разі несвоєчасної оплати Споживач зобов'язаний сплатити Оператору системи пеню в розмірі подвійної облікової ставки НБУ за кожний прострочений день оплати, враховуючи день фактичної оплати, та за весь період прострочення. Крім цього, Споживач зобов'язаний сплатити суму боргу з урахуванням встановленого індексу інфляції за весь час прострочення, а також три проценти річних від простроченої суми.
7. Під час визначення суми платежу остаточного розрахунку за поточний розрахунковий період Оператором системи враховуються суми проведених попередніх платежів у поточному розрахунковому періоді.
- Надлишкові кошти зараховуються Оператором системи в першу чергу, на погашення заборгованості (з найдавнішим терміном її виникнення) за цим Договором, у другу чергу – в рахунок наступних платежів.
- Кошти, перераховані Споживачем в більшому розмірі ніж виставлений рахунок або не в терміни, визначені договором, без погодження із Споживачем можуть бути повернуті Оператором системи на поточний рахунок Споживача.
8. Платежі за надання послуг з розподілу електричної енергії, послуг з компенсації перебікань реактивної електричної енергії, пеня та інші нараховання згідно умов даного Договору, оформлені рахунками Оператора системи, оплачуються Споживачем самостійно протягом 5-ти операційних днів з дня отримання рахунків Споживачем.
9. У разі несвоєчасної оплати платежів, обумовлених даним Договором, Оператор системи проводить Споживачу нараховання плати за неустойку (штраф або пеня) та санкції, що сплачуються відповідно до ст.625 Цивільного кодексу України (індекс інфляції та 3% річних). Оплата послуг з розподілу електричної енергії та плата за неустойку (штраф або пеня) та санкції, що сплачуються відповідно до ст.625 Цивільного кодексу України (індекс інфляції та 3% річних) здійснюються на поточний рахунок Оператора системи.

10. Датою здійснення оплати за виставленим платіжним документом є дата, на яку оплачена сума коштів зараховується на поточний рахунок Оператора системи. Оплата вартості недорахованої електричної енергії здійснюється на поточний рахунок Оператора системи розподілу.

11. У платіжних дорученнях або інших платіжних (розрахункових) документах, в разі сплати на поточний рахунок Оператора системи, має обов'язково зазначатись така інформація: назва послуги або вид іншого платежу (індекс інфляції, пені, та інші нарахування); період, за який проводиться розрахунок; дата та № рахунка; № особового рахунка; сума податку на додану вартість.

12. У випадку зміни статусу платника податку на додану вартість Споживачем, він зобов'язується повідомити Оператора системи про такі зміни протягом 10 (десяти) календарних днів з моменту переходу на інший статус оподаткування. В разі ненав'язного та/або несвоєчасного повідомлення Споживач відшкодовує Оператору системи в повному обсязі заповдяні збитки, в тому числі і сплачені Оператором системи штрафні та фінансові санкції за порушення норм податкового законодавства України.

13. За підсумками розрахункового місяця (періоду) Оператор системи оформляє та направляє (надає) Споживачу такі документи:

- акт про прийняття-передавання наданої послуги з розподілу електричної енергії;
- акт про прийняття-передавання наданої послуги з компенсації перетикань реактивної електричної енергії.

Оформлені належним чином Акти Споживач повертає Оператору системи у п'ятиденний термін. У разі неповернення Споживачем належно підтверженого Акта та відсутності заперечень, останній вважається підтвердженим.

Оператор системи
Федор А.З.
М.П. (підпис, П.І.Б.)



Споживач

Белюк В.І.
М.П. (підпис, П.І.Б.)

Висоцький
Висоцький Р.М.
(підпис, П.І.Б.)

Порядок участі Споживача в графіках обмеження електроспоживання та графіках аварійних відключень

1. Оператор системи для попередження порушення сталої роботи Об'єднаної енергетичної системи України (далі – ОЕС) має право у виняткових випадках, визначених Кодексом систем розподілу, застосовувати заходи регулювання споживання з метою вимушеного зменшення величини споживання електричної енергії та потужності (аварійне розвантаження).
2. Аварійне розвантаження оперативним персоналом ОСР здійснюється згідно з такими графіками:
 - графіком обмеження споживання електричної енергії (ГОЕ);
 - графіком обмеження споживання електричної потужності (ГОП);
 - графіком аварійного відключення споживачів електричної енергії (Г АВ);
 - спеціальним графіком аварійних відключень (СГ АВ);
 - графіком погодинного відключення (ГПВ).
3. ГОЕ, ГОП, Г АВ, ГПВ та СГ АВ щорічно складаються та встановлюються Споживачу Оператором системи в терміни/строки та в обсягах, що визначаються згідно з Інструкцією про складання і застосування графіків обмеження та аварійного відключення споживачів та Інструкцією про складання і застосування графіків погодинного відключення електроспоживачів.
4. Вслучиня черг обмежень обсягів споживання електричної енергії та потужності встановлюються та повідомляються Споживачу Оператором системи на період з 1 жовтня поточного року до 1 жовтня наступного року письмово в термін до 01 вересня поточного року.
5. Споживач зобов'язаний виконати комплекс заходів щодо забезпечення встановлених режимів електроспоживання (визначення струмоприймачів, які підлягають обмеженню та відключенню, порядок оповіщення персоналу, осіб відповідальних за виконання встановлених режимів), а також розробити організаційно-технічні заходи з безаварійної зупинки окремих виробництв та використання власних джерел живлення у разі одержання повідомлення про обмеження в електропостачанні.
6. У разі необхідності Споживач включається в Г АВ, СГ АВ, ГПВ. Споживач погоджується, що з переліком ліній, які відключає Оператор системи у разі введення Г АВ, СГ АВ, ГПВ та АЧР. Споживач може ознайомитися на офіційному сайті Оператора системи та не потребує від Оператора системи окремого письмового повідомлення про включення Споживача в Г АВ, СГ АВ, ГПВ та АЧР.
7. Про введення черги самостійного обмеження (ГОЕ, ГОП) Оператор системи повідомляє Споживача шляхом розміщення відповідної інформації на офіційному сайті Оператора системи.
8. Споживачу заборонено перевід навантаження обмеження на інші лінії, приєднання. Споживач має право вводити в експлуатацію резервні джерела живлення за умов дотримання порядку взаємодій при їх експлуатації.
9. Необроблене невиконання споживачем заданих обсягів обмеження або самовільне переведення навантаження, заведеного під Г АВ, ГПВ, СГ АВ, АЧР та САВНі, на інші джерела живлення системи розподілу дає Оператору системи право після попередження споживача про невиконання встановленого режиму та невжиття ним заходів щодо зниження навантаження протягом 10 хвилин відключити споживача від джерела електропостачання. Відповідальність за можливі негативні наслідки такого відключення покладається на споживача.
10. Для складання ГОЕ та ГОП Споживач надає Оператору системи дані за режимну добу згідно Порядку організації проведення вимірів електричного навантаження в режимний день та Кодексу систем розподілу.

Оператор системи:

Федор А.З.

(П.І.Б. „Пантелей”)

Споживач

Зуб С.Р.

(П.І.Б., Плімсе)

(П.І.Б., Плімсе) М.П.

Додаток №66
до Договору № 2108800
від „20” січня 2021 р.

АКТ

розмежування балансової належності електромереж та експлуатаційної відповідальності сторін

Оператор системи, в особі

Головного інженера Центрального РЕМ ПраТ "Львівобленерго"
(позивач)

Калагурського Богдана Петровича
(прізвище, ім'я, по батькові)

та Споживач, в особі директора ТзОВ "Агролайф Транссервіс"
(позиваний)

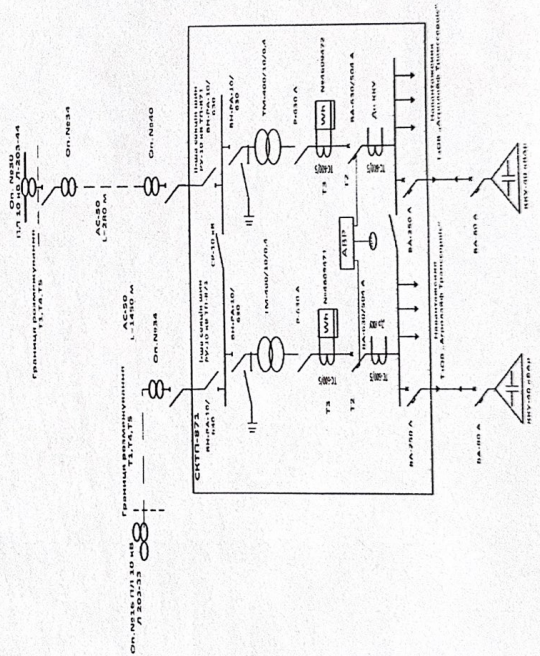
Голоюх Вікторії Леонідівни
(прізвище, ім'я, по батькові)

цим актом установили :

1. Перелік об'єктів споживача та категорія надійності електропостачання:

№ п/п	Перелік об'єктів споживача їх адреса	Потужність (кВт)	Категорія надійності	
			Значно зниження ПУЕ	Гарантиована складова
1	Пташник, с. Давидів	320	II	Відповідас

2. Схема електропостачання об'єкта споживача :



3. Балансова належність електромереж та установок :

Оператора системи:

ПЛ-10кВ, Л-203-44.

Споживача:

Відпайки 10 кВ від опори №30 ПЛ-10 кВ Л-203-44 до СКТП-871-09 2х400 кВА та ЛЕП-0,4 кВ від СКТП-871-09 до об'єктів ТЗОВ «АгролайфТранссервіс» та електрообладнання об'єктів ТЗОВ «АгролайфТранссервіс»;

4. Межа балансової належності електромереж та установок встановлюється:

На відпачних затискачах на опорі №30 ПЛ-10 кВ Л-203-44.

5. Межа експлуатаційної відповідальності електромереж та установок встановлюється :

На відпачних затискачах на опорі №30 ПЛ-10 кВ Л-203-44.

6. Оператор системи несе відповідальність за:

ПЛ-10кВ, Л-203-44, та стан контактних з'єднаньзатискачів 10 кВ на опорі №30.

7. Споживач несе відповідальність за

Відпайки 10 кВ від опори №30 ПЛ-10 кВ Л-203-44 до СКТП-871-09 2х400 кВА та ЛЕП-0,4 кВ від СКТП-871-09 до об'єктів ТЗОВ «АгролайфТранссервіс» та електрообладнання об'єктів ТЗОВ «АгролайфТранссервіс»;

8. Сторони договору зобов'язуються забезпечити на своїх територіях охорону електромережі іншої Сторони за договором та цілодобовий вільний доступ персоналу для проведення необхідних робіт по обслуговуванню електромережі.

Цей акт є невід'ємною частиною договору споживача про надання послуг з розподілу електричної енергії, складений в двох примірниках – для Споживача та Оператора системи.

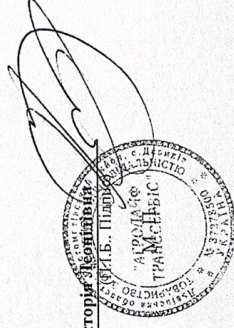
Оператор системи

Калагурський Бюро Інженерів



Споживач

Голова Вікторія Леонівна



Виконавць

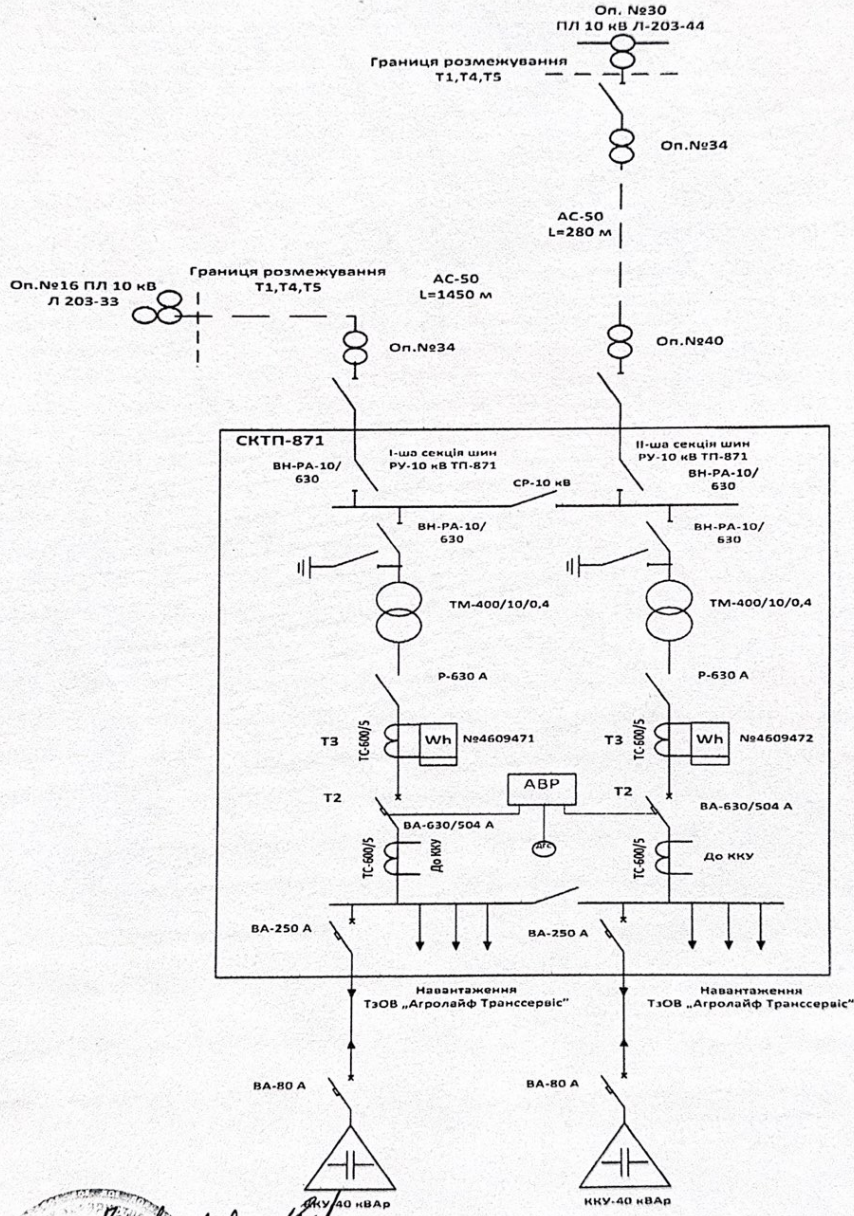
Інженер ВТГ Назар Л.Б.

Назар (п.п.п. Палмо)

Додаток №7
до Договору № 2108800
від ..10" 01 2021 р.

Однолінійна схема електропостачання

1. точка розподілу електричної енергії;
2. точка захисту від перевантаження;
3. точка встановлення комерційних засобів обліку;
4. точка забезпечення узгодженого рівня надійності електропостачання;
5. точка контролю параметрів якості електричної енергії.



Вихідні дані перевірів Кочетко А.А. П.І.Б., Підпис)

Оператор системи М.П. Споживач

Федор А.З. (П.І.Б., Підпис) М.П. (П.І.Б., Підпис) М.П.

Примітка: Інформація, що зазначена у цьому додатку, є істотною та обов'язковою для цього Договору. У разі будь-яких змін, зазначених у цьому Додатку, Споживач (основний споживач) зобов'язаний повідомити про це Оператора системи розподілу та ініціювати внесення змін до Додатку.

5. Включи дни для розробки варт сепараторів в ліній електричної лінійки (ЛЕЛ)

5.1. Розробка варт в ліній електричної лінійки здійснюється згідно з п. 2.1 та 2.3. Методика розрахунку

$$\Delta W_{\text{LEL}}^{\text{розр}} = I^2 \cdot R_{\text{ли}} \cdot K_f \cdot 10^3 \cdot T_{\text{р}} + \Delta W_{\text{KE}}^{\text{розр}}$$

$\Delta W_{\text{LEL}}^{\text{розр}}$ – витрати електроенергії в лінійки при розробці вартів
 $\Delta W_{\text{KE}}^{\text{розр}}$ – витрати електроенергії в лінійки при розробці вартів

$$\Delta W_{\text{KE}}^{\text{розр}} = \sum_{i=1}^n (I_{\text{KE}} \cdot U_{\text{KE}} \cdot t_{\text{р}}) \cdot \text{таб } \delta \cdot T_{\text{р}}$$

5.2. Таблиця з включеннями лінійки ЛЕЛ

$R_{\text{ли}}$ – опір фазного дроту лінійки ЛЕЛ з однаковим перерізом проводів (в Ом/км)
 $R_{\text{в}}$ – опір фазного дроту лінійки ЛЕЛ з однаковим перерізом проводів (в Ом/км)
 K_f – коефіцієнт розтягності дроту фаз ЛЕЛ
 $I_{\text{ли}}$ – середній струм лінійки ЛЕЛ
 $I_{\text{в}}$ – середній струм лінійки ЛЕЛ
 U_{KE} – середній струм лінійки ЛЕЛ
 $t_{\text{р}}$ – час роботи ЛЕЛ

$I_{\text{ли}}$ – середній струм лінійки ЛЕЛ з однаковим перерізом проводів (в Ом/км)
 $I_{\text{в}}$ – середній струм лінійки ЛЕЛ з однаковим перерізом проводів (в Ом/км)
 U_{KE} – середній струм лінійки ЛЕЛ
 $t_{\text{р}}$ – час роботи ЛЕЛ

Умови: – включення вартів електричної лінійки ЛЕЛ здійснюється за допомогою спеціального пристрою, який дозволяє включити варт електричної лінійки ЛЕЛ з однаковим перерізом проводів (в Ом/км)

Умови: – включення вартів електричної лінійки ЛЕЛ здійснюється за допомогою спеціального пристрою, який дозволяє включити варт електричної лінійки ЛЕЛ з однаковим перерізом проводів (в Ом/км)

Умови: – включення вартів електричної лінійки ЛЕЛ здійснюється за допомогою спеціального пристрою, який дозволяє включити варт електричної лінійки ЛЕЛ з однаковим перерізом проводів (в Ом/км)

Умови: – включення вартів електричної лінійки ЛЕЛ здійснюється за допомогою спеціального пристрою, який дозволяє включити варт електричної лінійки ЛЕЛ з однаковим перерізом проводів (в Ом/км)

Умови: – включення вартів електричної лінійки ЛЕЛ здійснюється за допомогою спеціального пристрою, який дозволяє включити варт електричної лінійки ЛЕЛ з однаковим перерізом проводів (в Ом/км)

Умови: – включення вартів електричної лінійки ЛЕЛ здійснюється за допомогою спеціального пристрою, який дозволяє включити варт електричної лінійки ЛЕЛ з однаковим перерізом проводів (в Ом/км)

Назва лінійки	Тип вартів (МПП)	Кількість вартів	Вартівна площа (кВм)	Потужність вартів (кВт)	Потужність вартів		Середній струм вартів (А)	Середній струм вартів (А)	Витрати електроенергії		Витрати електроенергії на один варт (кВт·год)
					Р _а	Р _б			Е _а	Е _б	
Підстанція	871-09/1203-44	10	131.18.50.8	0.693	0.38	1.02	лето	лето	1	2	1.45
									3	4	1.45
									5	6	1.45
Лінійка	871-09/1203-33	10	131.18.50.8	0.693	0.38	1.02	лето	лето	7	8	1.45
									9	10	1.45
									11	12	1.45

6. Розробка вартів електричної лінійки в лінійки

6.1. Розробка вартів електричної лінійки здійснюється за допомогою спеціального пристрою, який дозволяє включити варт електричної лінійки ЛЕЛ з однаковим перерізом проводів (в Ом/км)

6.2. Вартівна площа вартів електричної лінійки ЛЕЛ з однаковим перерізом проводів (в Ом/км)

6.3. Потужність вартів електричної лінійки ЛЕЛ з однаковим перерізом проводів (в Ом/км)

6.4. Середній струм вартів електричної лінійки ЛЕЛ з однаковим перерізом проводів (в Ом/км)

6.5. Витрати електроенергії в лінійки при розробці вартів

6.6. Витрати електроенергії в лінійки при розробці вартів



Включи дни розробки вартів електричної лінійки
 Підпис: Підпис: Підпис: Підпис: Підпис: Підпис:
 Дата: Дата: Дата: Дата: Дата: Дата:
 Підпис: Підпис: Підпис: Підпис: Підпис: Підпис:
 Дата: Дата: Дата: Дата: Дата: Дата:

Додаток №10
до Договору № 2108800
від „20” 01 2017 р.

ДОГОВІР

про надання послуг із забезпечення перетікань реактивної електричної енергії

ПРИВАТНЕ АКЦІОНЕРНЕ ТОВАРИСТВО “ЛВВІВОбленерго”, (далі – Оператор системи), що здійснює діяльність на підставі ліцензії на право провадження господарської діяльності з розподілу електричної енергії, та Споживач уклали цей договір про надання послуг з із забезпечення перетікань реактивної електричної енергії (далі – Договір ЗПРЕЕ) про таке.

1. Загальні положення

1.1. Оператор системи надає послуги із забезпечення перетікань реактивної електричної енергії до електроустановок споживачів, що експлуатують електромагнітно незбалансовані установки з неефективним співвідношенням активної і реактивної потужності, а Споживач вживає вичерпних технологічних заходів щодо компенсації перетікань реактивної електричної енергії у своїх електричних мережах та/або здійснює оплату Оператору системи за перетікання реактивної електричної енергії згідно з умовами цього Договору та додатками до нього, що є його невід’ємними частинами.

1.2. Умови Договору на послуги з перетікань розроблені відповідно до Закону України Про ринок електричної енергії та Правил роздрібного ринку електричної енергії, затверджених постановою Національної комісії, що здійснює державне регулювання у сферах енергетики та комунальних послуг, від 14 березня 2018 року №312 (надалі - ПРРЕЕ), та є однаковими для всіх споживачів. Далі за текстом цього договору Оператор Системи та Споживач іменуються – кожний окремо Сторона, а разом Сторони.

2. Предмет Договору

2.1. Оператор системи надає Споживачу послуги з компенсації перетікань реактивної електричної енергії, а Споживач здійснює оплату за надані на межі балансової належності електромереж послуги згідно з умовами цього Договору та додатками до нього, що є його невід’ємними частинами.

3. Зобов'язання Сторін

3.1. Оператор системи зобов'язується:

виконувати умови цього Договору;

надавати на території здійснення ліцензованої діяльності послуги із забезпечення перетікань реактивної електричної енергії до електроустановок споживачів;

забезпечувати безперешкодний доступ у робочий час представників Споживача до розрахункових вузлів обліку електричної енергії, що встановлені на об'єктах Оператора системи.

3.2. Споживач зобов'язується:

виконувати умови цього Договору;

здійснювати оплату за перетікання реактивної електричної енергії згідно з Порядком розрахунків за перетікання реактивної електричної енергії (додаток до Договору ЗПРЕЕ);

забезпечувати безперешкодний доступ у робочий час уповноважених представників Оператора системи до розрахункових вузлів обліку електричної енергії, що встановлені на об'єктах Споживача;

у разі припинення споживання електричної енергії внаслідок звільнення Споживачем займаного об'єкта письмово повідомляти про це Оператора системи за 20 робочих днів та здійснити повний розрахунок згідно з умовами цього Договору ЗПРЕЕ до дня звільнення об'єкта включно.

4. Права Сторін

4.1. Оператор системи має право:

на отримання від Споживача плати за перетікання реактивної електричної енергії, визначеної відповідно до Методики обчислення плати за перетікання реактивної електроенергії, затвердженої

центральним органом виконавчої влади, що забезпечує формування та реалізацію державної політики в електроенергетичному комплексі (далі - Методика обчислення плати);
на безперешкодний доступ (за пред'явленням службового посвідчення) до розрахункових вузлів обліку електричної енергії, що встановлені на об'єктах Споживача, для зняття показів, замірів потужності в години максимуму навантаження енергосистеми та для виконання інших робіт відповідно до цього Договору ЗПРЕЕ.

4.2. Споживач має право:

на отримання від Оператора системи інформації щодо порядку визначення плати за перетікання реактивної електричної енергії;

на доступ до розрахункових вузлів обліку електричної енергії, що встановлені на об'єктах Оператора системи, для зняття показів, замірів потужності в години максимуму навантаження енергосистеми та для виконання інших робіт відповідно до цього Договору ЗПРЕЕ;

на встановлення засобів вимірювальної техніки реактивної електричної енергії та впровадження технологічних заходів на вирішення питань з компенсації перетікань реактивної електричної енергії, спрямовані на забезпечення електромагнітної збалансованості електроустановок Споживача;

на відшкодування згідно з чинним законодавством збитків, заподіяних унаслідок порушення його прав.

5. Вимірювання та облік електричної енергії та порядок розрахунків

5.1. Вимірювання та облік активної та реактивної електричної енергії у Споживача, струмоприймачі якого приєднані до електричних мереж Оператора системи, здійснюється згідно з вимогами Кодексу комерційного обліку електричної енергії, затвердженого постановою НКРЕКП від 14 березня 2018 року N 311, та Правил роздрібного ринку електричної енергії, затверджених постановою НКРЕКП від 14 березня 2018 року N 312 (далі ППРЕЕ).

5.2. У порядку передбаченому Додатком №4 до Договору споживача про надання послуг з розподілу електричної енергії, Споживачем та Оператором системи оформлюються такі документи:

- акт про прийняття-передавання наданої послуги з компенсації перетікань реактивної електричної енергії;

- акт результатів замірів електричної потужності (у разі потреби за ініціативою Оператора системи).

За наявності введів на різних ступенях напруги та різних системах обліку значення показів надаються окремо за кожною точкою обліку.

5.3. Розрахунковим вважається місяць (період) зазначений в Додатку №4 Договору споживача про надання послуг з розподілу електричної енергії.

5.4. Розрахунок плати за перетікання реактивної електричної здійснюється відповідно до Методики обчислення плати та оформляється згідно з Порядком розрахунків за перетікання реактивної електричної енергії (Додаток до Договору ЗПРЕЕ).

Термін оплати рахунків зазначається на платіжному повідомленні та не має перевищувати 5 операційних днів з дня отримання рахунків Споживачем. Під час визначення суми платежу остаточного розрахунку за поточний розрахунковий період Оператором системи враховуються суми проведених попередніх платежів у поточному розрахунковому періоді. При відсутності заборгованості надлишок коштів, що надійшли протягом розрахункового періоду, зараховується в рахунок оплати наступного розрахункового періоду. Оплата заборгованості минулих періодів зараховується першочергово. Кошти, перераховані Споживачем в більшому розмірі ніж виставлений рахунок або не в терміни, визначені договором, без погодження із Споживачем можуть бути повернуті Оператором системи на поточний рахунок Споживача.

Датою здійснення оплати за виставленим платіжним документом є дата, на яку оплачена сума коштів зараховується на поточний рахунок Оператора системи.

5.5. У разі виникнення у Споживача заборгованості за цим Договором Сторони за взаємною згодою та у порядку, передбаченому чинним законодавством, укладають договір щодо реструктуризації заборгованості. Графік погашення заборгованості оформляється додатком до Договору на послуги з перетікань або окремим договором про реструктуризацію заборгованості.

У разі відсутності графіка погашення заборгованості та при відсутності у платіжному документі у реквізиті призначення платежу посилань на період, за який здійснюється оплата або перевищення суми платежу, необхідної для цього періоду, ці кошти, перераховані Споживачем, Оператор системи має право зарахувати як погашення існуючої заборгованості цього Споживача з найдавнішим терміном (строком) її виникнення.

Укладення Сторонами та дотримання споживачем узгодженого графіка погашення заборгованості не звільняє Споживача від оплати поточних платежів.

6. Відповідальність Сторін

6.1. Оператор системи несе відповідальність за безперервну передачу (безперервний розподіл) електричної енергії Споживачу.

6.2. Оператор системи не несе матеріальної відповідальності перед Споживачем за обмеження (припинення) постачання електричної енергії, яке викликане:

1) некваліфікованими діями персоналу Споживача;

2) умовами обмеження або припинення постачання електричної енергії у випадках, передбачених ПРРЕЕ;

3) автоматичним відключенням лінії живлення внаслідок пошкодження устаткування або діями Споживача, які викликали спрацювання автоматики за умови справності системи автоматичного відключення.

6.3. Споживач несе відповідальність за своєчасну сплату платежів, передбачених умовами цього договору. У разі внесення платежів, передбачених пунктами 3.2 та 5.4. цього договору, з порушенням термінів (строків) Споживач сплачує Оператору системи пеню в розмірі подвійної облікової ставки НБУ за кожний день прострочення платежу, враховуючи день фактичної оплати та за весь період прострочення. Крім цього, Споживач зобов'язаний сплатити суму боргу з урахуванням встановленого індексу інфляції за весь час прострочення, а також три проценти річних від простроченої суми. Сума пені зазначається в розрахунковому документі окремим рядком та санкції, що сплачуються відповідно до ст.625 Цивільного кодексу України (індекс інфляції та 3% річних).

7. Обставини непереборної сили

7.1. Сторони не несуть відповідальності за повне або часткове невиконання своїх зобов'язань за цим договором, якщо воно є результатом дії обставин непереборної сили. До обставин непереборної сили належать:

- виняткові погодні умови і стихійні лиха (ураган, буря, повінь, нагромадження снігу, ожеледь, землетрус, пожежа, просідання і зсув ґрунтів);

- непередбачувані ситуації, викликані діями Сторони, що не є Оператором системи і Споживачем електроенергії (страйк, локаут, дія суспільного ворога, оголошена та неоголошена війна загроза війни, терористичний акт, блокада, революція, заколот, повстання, масові заворушення, громадська демонстрація, протиправні дії третіх осіб, пожежа, вибух);

- умовами, регламентованими відповідними органами виконавчої влади, а також пов'язаними з ліквідацією наслідків, викликаних винятковими погодними умовами і непередбачуваними ситуаціями що перешкоджають виконанню договірних зобов'язань у цілому або частково. Термін (строк) виконання зобов'язань за цим договором у такому разі відкладається на період дії непереборної сили.

7.2. Сторона, для якої виконання зобов'язань стало неможливим внаслідок дії обставин непереборної сили, має письмово повідомити іншу Сторону про початок, тривалість та ймовірну дату припинення дії обставин непереборної сили.

7.3. Наявність обставин непереборної сили підтверджується відповідною довідкою, виданою Торгово-промисловою палатою України.

8. Строк договору

8.1. Договір ЗПРЕЕ набирає чинності з дня приєднання Споживача до умов Договору споживача про надання послуг з розподілу електричної енергії і діє протягом дії Договору споживача про надання послуг з розподілу електричної енергії.

9. Інші умови

- 9.1. У разі розташування розрахункових засобів виміральної техніки електричної енергії, які перебувають на балансі однієї із Сторін, на території іншої Сторони, Сторони зобов'язуються допускати представників іншої Сторони на свою територію кожного разу у випадку настання потреби у доступі до засобів виміральної техніки.
- 9.2. Межа відповідальності за стан та обслуговування електроустановок визначається Актом розмежування балансової належності електромереж та експлуатаційної відповідальності Сторін (додаток №6 до Договору) та позначається на Однолінійній схемі (додаток №7 до Договору).
- 9.3. Додаток до цього Договору ЗПРЕЕ та додатки до Договору споживача про надання послуг з розподілу електричної енергії є невід'ємною частиною Договору ЗПРЕЕ.
- 9.4. Усі зміни та доповнення до цього Договору ЗПРЕЕ, викликані вимогами норм діючого в Україні законодавства, вносяться та узгоджуються Сторонами наступним чином:
- інформація публічного характеру - шляхом включення її в формат Договору ЗПРЕЕ, розміщеного на сайті Оператором системи;
 - індивідуальні зміни - шляхом письмового повідомлення Споживача Оператором системи.
- 9.5. Сторони зобов'язуються письмово повідомляти про зміну реквізитів (місцезнаходження, найменування, організаційно-правової форми, банківських реквізитів тощо) не пізніше ніж через 10 днів після настання таких змін.
- 9.6. Суперечки щодо технічних питань розв'язуються центральним органом виконавчої влади, що реалізує державну політику у сфері нагляду (контролю) в галузі електроенергетики, згідно з чинним законодавством. Усі інші суперечки, що випливають з цього Договору ЗПРЕЕ, вирішуються шляхом переговорів між Сторонами. У випадку, якщо їх неможливо вирішити шляхом переговорів між Сторонами, вони вирішуються в судовому порядку відповідно до чинного законодавства.
- 9.7. Якщо за ініціативою однієї із Сторін Договір ЗПРЕЕ оформлюється в паперовій формі, Договір ЗПРЕЕ укладається у двох примірниках, які мають однакову юридичну силу, один з них зберігається у Оператора системи, другий - у Споживача.

10. Місцезнаходження та банківські реквізити Сторін

ОПЕРАТОР СИСТЕМИ

ПрАТ «Львівобленерго»
Юридична адреса 79026 м. Львів
вул. Козельницька, 3
ЄДРПОУ 00131587
Центральний РЕМ
81100 Львівська область м. Пустомити, вул.
Шкільна, 27

Розрахунковий рахунок
UA 693257960000026007300584724
в філії ОУ АТ Ощадбанк м. Львів
МФО 325796
ЄДРПОУ 00131587

М.П. (підпис, П.І.Б.) Федор А.З.

СПОЖИВАЧ

ГрОв. и. Н. р. а. к. а. й. ф. - Т. р. а. н. с. с. е. р. в. е.
Юридична адреса 81151 Львівська обл.,
с. Устатинці, б. с. в. к. к. м. Р-Н
село Довбурів, вул. Львівська 2А

Розрахунковий рахунок

МФО 328168
ЄДРПОУ 31278500
Інд. податковий № 372785013251

М.П. (підпис, П.І.Б.) Голосюк В.А.