



ТЕРНОПІЛЬСЬКА МІСЬКА РАДА  
КОМУНАЛЬНЕ ПІДПРИЄМСТВО  
“ТЕРНОПІЛЬВОДОКАНАЛ”

46008 м. Тернопіль, вул. Танцорова, 7 тел./факс: 0 (352) 52-52-20  
e-mail: [info@vodokanal.te.ua](mailto:info@vodokanal.te.ua) web: <http://www.vodokanal.te.ua>

ТЕРНОПІЛЬСЬКА МІСЬКА РАДА  
КОМУНАЛЬНЕ ПІДПРИЄМСТВО  
«ТЕРНОПІЛЬВОДОКАНАЛ»  
ІД. КОД 03353845  
46008, м. Тернопіль, вул. Танцорова, 7  
тел./факс (0352) 52-52-20  
«    »    20    р.  
№

Директору  
ТОВ “Домобудівник”  
п. Рубаю С.Б.  
вул. Лозовецька, 13

ТЕХНІЧНІ УМОВИ № 378/17 (взамін ТУ68/16)  
від “ 31 ”    07    2017р.

на підключення  
будівництва багатоквартирних житлових будинків з дворівневими критими  
стоянками для постійного зберігання автомобілів  
до мереж водопостачання та водовідведення

**Загальні дані**

1. Адреса об'єкту – вул. В. Великого.
2. Найменування об'єкту – будівництво багатоквартирних житлових будинків з дворівневими критими стоянками для постійного зберігання автомобілів.

**Умови водопостачання**

1. Потреба у воді – 145.74 м<sup>3</sup>/добу.
3. Для забезпечення об'єкту водопостачанням виконати:
  - 3.1. Прокладання водопроводу Ø200мм з поліетиленових труб ПЕ100, SDR 17,0 (10 атм.) для подачі питної води, від вул. В. Великого в сторону садового товариства “Ювілейне” довжиною 150 м.п. (Згідно додатку №1 до даних ТУ).
  - 3.2. Водопостачання об'єкту виконати від новопрокладеного водопроводу Ø200мм.
  - 3.3. Вся запірна арматура (на водопровідних вводах до кожного окремого об'єкту, відгалуженнях від магістральних, квартальних водопроводів) повинна буди передбачена для роботи при номінальному тиску 10 атм. із письмовою гарантією заводом-виробником на безперебійну її працездатність терміном не менше 10 років”.
  - 3.4. В місці підключення новопрокладеного водопроводу Ø200мм встановити запірну арматуру із письмовою гарантією заводом-виробником на безперебійну її працездатність терміном не менше 10 років.
4. Вода, що подається міським водопроводом, відповідає вимогам ДСанПІН 2.2.4-171-10.
5. Передбачити встановлення:
  - 5.1. Загальнобудинкових (загальногрупових) лічильників води, що будуть здійснювати облік споживання води кожного окремого об'єкту (кожного багатоквартирного житлового будинку), параметри яких повинні відповідати діючим стандартам, технічному регламенту щодо суттєвих вимог до вимірювальної техніки та бути обладнаним пристроєм для знімання інформації і передачі даних на диспетчерський пункт КП “Тернопільводоканал”. На вводі у будинки (споруди), вузли обліку обладнати:  
-електроживленням, напругою 36 В, необхідним для функціонування даного

обладнання;

-аналоговим датчиком тиску 4-20 мА з діапазоном вимірювання 0-10атм., який повинен мати можливість зняття даних та бути обладнаним пристроєм для знімання інформації і передачі її на диспетчерський пункт КП "Тернопільводоканал".

5.2. В місцях загального доступу на квартири лічильники води, параметри яких повинні відповідати діючим стандартам, технічному регламенту щодо суттєвих вимог до вимірювальної техніки та бути обладнаними пристроями для знімання інформації і передачі даних на диспетчерський пункт КП "Тернопільводоканал".

5.3. В місцях загального доступу на дворівневі криті стоянки для постійного зберігання автомобілів лічильники води, параметри яких повинні відповідати діючим стандартам, технічному регламенту щодо суттєвих вимог до вимірювальної техніки та бути обладнаними пристроями для знімання інформації і передачі даних на диспетчерський пункт КП "Тернопільводоканал".

**Рекомендація:** лічильники води з коефіцієнтом відношення номінальної витрати до мінімальної витрати ( $Q3/Q1$ ) R не менше 160; спосіб встановлення — горизонтальне положення.

6. Водопровід, водопровідний ввід виконати з поліетиленових труб ПЕ100, SDR 17,0 (10 атм.) для подачі питної води, які відповідають ДСТУ Б В.2.7-151:2008 "Труби поліетиленові для подачі холодної води" та відповідно до ДСТУ-Н Б В.2.5-40:2009 "Проектування та монтаж мереж водопостачання та каналізації з пластикових труб". Водопровід виконати з прокладанням сигнально-попереджувальної стрічки та сигнальним кабелем.

7. Забезпечити нормативну віддаль до водопровідно-каналізаційних мереж.

8. Передбачити проектом встановлення розрахункову кількість пожежних гідрантів для роботи при номінальному тиску 10 атм. із письмовою гарантією заводом-виробником на безперебійну їх працездатність терміном не менше 10 років.

9. Забезпечити утеплення приміщень, в яких проходять внутрішньобудинкові мережі водопроводу; утеплити засіб обліку води, запірну арматуру, інше.

10.3 метою забезпечення комплексного вирішення питань водопостачання та водовідведення "Північного мікрорайону" та дотримання пропорційної участі кожного забудовника у вирішенні цих проблем, згідно ТУ №95/07, які були видані ВАТ "Тернопільбуд" та врахуванням вимог технічних умов від 29.06.2016 року за №152/16А (взамін ТУ №95/07) на підключення мікрорайону "Північний" в м. Тернополь, особливі умови можуть коригуватися в залежності від питомої норми водоспоживання окремими забудовниками із врахуванням рішення МВК від 22.02.2006 року за №3235 "Про визначення замовника на розробку проекту та будівництво інженерних мереж "Північного мікрорайону".

#### Умови водовідведення

1. Санітарно-технічні показники стічних вод:

а) середньодобове скидання стоків – 145.74 м<sup>3</sup>/добу.

б) допустима величина показників шкідливих речовин у стічних водах: рН = 6,5 — 9,0; БСК5=334,0мг/л; ХСК=700мг/л; завислі речовини = 300мг/л; хлориди = 350мг/л; сульфати = 400мг/л; азот амонійний = 13,8мг/л; нітрити = 1,0мг/л; нітрати = 6,0мг/л; нафта та нафтопродукти = 2,0мг/л; СПАР = 0,33мг/л; фосфати = 5.0мг/л; залізо (загальне) = 1,53мг/л; хром загальний = 3,7мг/л; цинк = 0,45мг/л; мідь = 0,65мг/л; нікель = 0,78мг/л; феноли = 0,082мг/л.

в) за іншими показниками стічні води повинні відповідати вимогам ДБН В.2.5-75:2013 "Каналізація. Зовнішні мережі та споруди", Правилам приймання стічних вод підприємств у комунальні та відомчі системи каналізації населених пунктів України, затвердженим наказом Держбуду України від 19 лютого 2002 року N 37, зареєстрованим в Міністерстві України 26 квітня 2002 року за N 403/6691 та місцевим

Правилам приймання м. Тернополя, Правилам користування системами централізованого комунального водопостачання та водовідведення в населених пунктах України, затвердженим наказом Міністерства з питань житлово-комунального господарства України від 27 червня 2008 року N 190, зареєстрованим в Міністерстві юстиції України 7 жовтня 2008 року за N 936/15627.

2. Для забезпечення об'єкту підключення централізованим водовідведенням виконати:

2.1. Заміну каналізаційного колектора, що прокладений по вул. Спортивна (пропорційно до водоспоживання об'єкту підключення разом із забудовниками мікрорайону "Північний"), на каналізаційний колектор розрахункового діаметру не менше 200 м/п (не менше Ø1600 мм) з врахуванням водоспоживання об'єкту підключення, мікрорайону "Північний" та існуючих абонентів (від вул. Спортивна до вул. Галицька №52, з перепідключенням до нього існуючих абонентів та абонентів мікрорайону "Північний"). (Згідно додатку №1 до даних ТУ).

2.2. Місцем підключення об'єкту підключення до каналізаційної мережі є каналізаційний колектор, що прокладений від вул. В.Великого до вул. Спортивної.

2.3. Врахувати і передбачити на весь період виконання робіт по заміні діючих каналізаційних колекторів безперебійну експлуатацію існуючих мереж водовідведення.

2.4. Забезпечити нормативну віддаль до водопровідно-каналізаційних мереж.

3. Всі самопливні каналізаційні колектора, всі самопливні каналізаційні мережі виконати із двошарових гофрованих каналізаційних труб SN8, які відповідають ДСТУ Б В.2.5-32:2007 "Труби безнапірні з поліпропілену, поліетилену, непластифікованого полівінілхлориду та фасонні вироби до них для зовнішніх мереж каналізації будинків і споруд та кабельної каналізації", відповідно до ДСТУ-Н Б В.2.5-40:2009 "Проектування та монтаж мереж водопостачання та каналізації з пластикових труб", з прокладанням сигнально-попереджувальної стрічки та сигнальним кабелем.

4. Передбачити пісковловлювачі та бензо-масловловлювачі на каналізаційних випусках від дворівневих критих стоянок для постійного зберігання автомобілів.

5. Передбачити водовідведення дворівневих критих стоянок для постійного зберігання автомобілів окремим випуском від системи каналізації житлової частини із самостійними випусками в зовнішню мережу каналізації.

#### Загальні вимоги

1. Технічні умови розглянуті на засіданні технічної ради КП "Тернопільводоканал" за №354 від 27.07.2017р.

2. Скидання дощових вод в мережу господарсько-побутової каналізації заборонено.

3. У випадку невиконання вищевказаних пунктів технічних умов, вся відповідальність за наслідки через їх невиконання лягає на замовника даних ТУ, проектну організацію та виконавця робіт по будівництву об'єкта підключення.

4. Проект водопостачання та каналізації виконати згідно із ДБН та погодити з КП "Тернопільводоканал".

Додаток: додаток №1 до даних ТУ

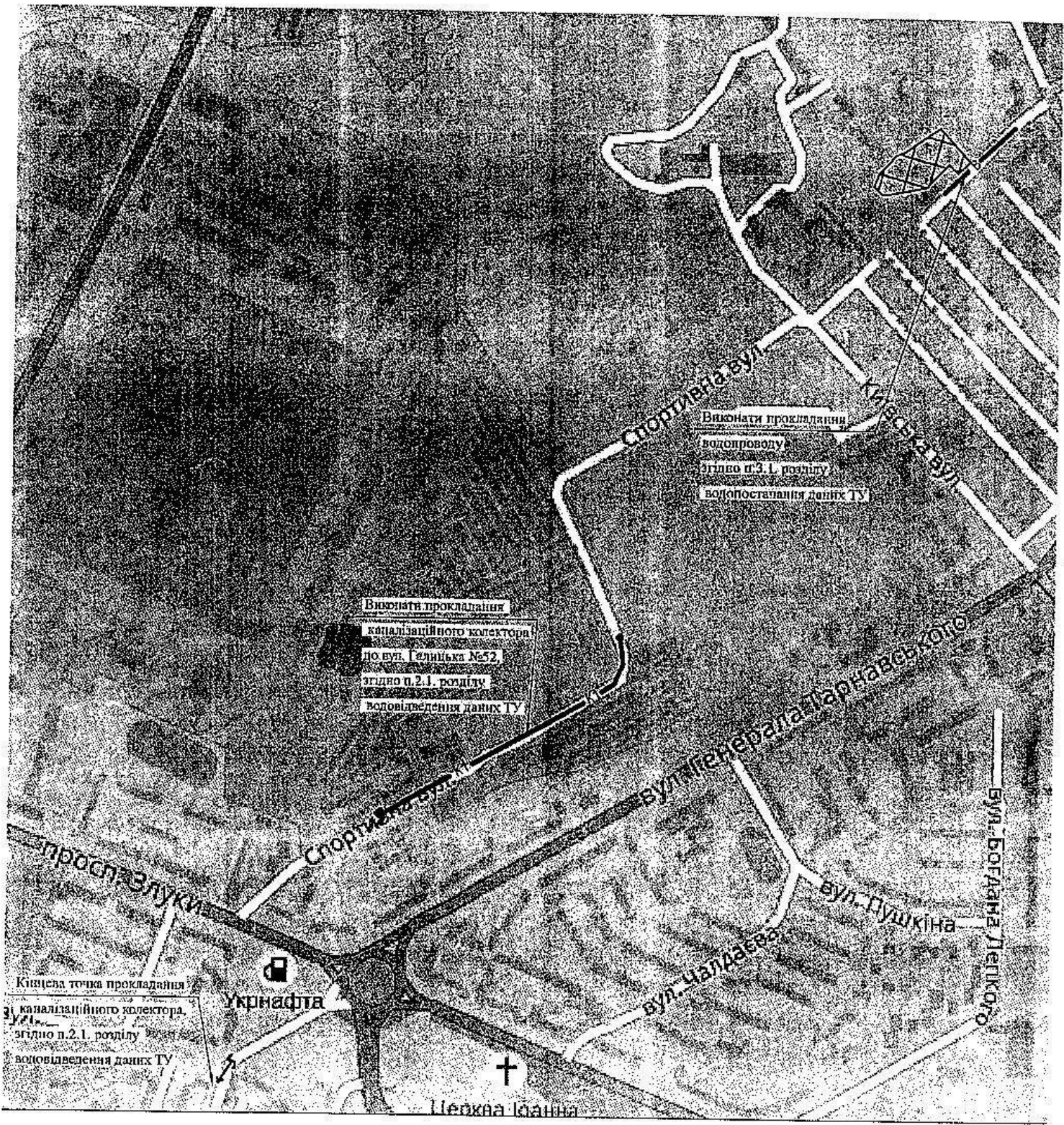
**ГОЛОВНИЙ ІНЖЕНЕР**

**КП "ТЕРНОПІЛЬВОДОКАНАЛ"**

Контактний телефон 23-56-75



**Романів Р.І.**



Виконати прокладання  
каналізаційного колектора  
до вул. Гелінська №52  
згідно п.2.1. розділу  
водовідведення даних ТУ

Виконати прокладання  
водопроводу  
згідно п.2.1. розділу  
водопостачання даних ТУ

Кішцельна точка прокладання  
каналізаційного колектора  
згідно п.2.1. розділу  
водовідведення даних ТУ

Укрнафта

Церква Іоанна

просп. Влуки

Сторожівська вул.

вул. Генерала Тарнавського

вул. Чалдаєва

вул. Душкіна

вул. Богдана Лепкого

Сторожівська вул.

Кішцельна вул.