

13.07.2023р. № 34227/1001

На № _____ від _____

ФО Бистра Р.Г.

49000, м. Дніпро,
вул. Флотська, буд. 84, кв.3
РНОКПП 2305325069
e-mail: viazik.queen@gmail.com
Тел.: +38 (068)-812-26-36*Про розгляд заяви про тимчасове приєднання
СС 000982166581*

АТ «ДТЕК ДНІПРОВСЬКІ ЕЛЕКТРОМЕРЕЖІ» (далі - Оператор системи розподілу) на Ваше повідомлення про обрання точки приєднання вх. № 101257598 від 12.07.2023р. по заяві про тимчасове приєднання до електричних мереж від 03.06.2023р. вх. № P030623189896, відповідно до п.14 Порядку тимчасового приєднання електроустановок до системи розподілу у період дії в Україні воєнного стану, що затверджений Постановою НКРЕКП №352 від 26.03.2022 р. (зі змінами) (далі – Порядок), надає Вам два екземпляри скоригованого та підписаного остаточного варіанту договору про тимчасове приєднання з урахуванням обраної Вами точки приєднання на межі земельної ділянки замовника (на території цієї земельної ділянки) (далі - Договір).

У відповідності до норм ст.ст. 643, 645 Цивільного кодексу України, Вам необхідно протягом **20 календарних днів** з дати направлення ОСР повідомлення про готовність (у зазначений у заяві про приєднання спосіб обміну інформацією) розглянути зазначений Договір та додатки до нього та у разі згоди з його умовами:

1. Підписати Договір, технічні умови та повернути по одному примірнику до АТ «ДТЕК ДНІПРОВСЬКІ ЕЛЕКТРОМЕРЕЖІ».

2. Викласти в особистому кабінеті або повернути до центру обслуговування клієнтів.

3. Інформувати електронною поштою на адресу GrigorenkoVK@dtek.com (виконавця ТУ) про підписання документів та розміщення в особистому кабінеті. Інформацію про адреси відкритих офісів центрів обслуговування клієнтів Ви можете дізнатись на сайті Оператора системи розподілу за посиланням <https://www.dtek-dnem.com.ua/ua/service-centers>.

Звертаємо Вашу увагу на те, що нормами ст.645 Цивільного кодексу України встановлено, якщо відповідь про прийняття пропозиції укласти договір одержано із запізненням, особа, яка зробила пропозицію, звільняється від відповідних зобов'язань.

З огляду на викладене, просимо Вас підписати Договір про тимчасове приєднання та повернути підписаний екземпляр Договору протягом 20 календарних днів.

Одночасно з цим повідомляємо, у зв'язку з обраною точкою на межі земельної ділянки Замовника та Вашим бажанням будувати лінійну частину приєднання (в тому числі з нового будівництва (встановлення розвантажувальних трансформаторних пунктів), реконструкції (технічного переоснащення) зовнішніх електричних мереж ОСР)) самостійно, Вам необхідно виконати будівельно-монтажні роботи, згідно отриманих технічних умов, у тому числі із залученням підрядних організацій, які мають право на виконання зазначених робіт.

Також повідомляємо, що завдання на проєктування протягом 15 робочих днів буде розміщено у Вашому особистому кабінеті з технічних приєднань.

Після виконання будівельно-монтажних робіт Вам необхідно, згідно з умовами Договору:

1. Передати розроблену та погоджену в установленому законодавством порядку з усіма заінтересованими сторонами проєктно-кошторисну документацію на лінійну частину



№ _____
На № _____ від _____**ТЕХНІЧНІ УМОВИ ТИМЧАСОВОГО ПРИЄДНАННЯ**
до електричних мереж електроустановок
№ (ідентифікатор) ПТП 015372 130623 1 03 79 7 000000 1Додаток №1
до Договору про тимчасове
приєднання до електричних мереж
від «13» червня 2023 року
№ 0050484379

Дата видачі «13» червня 2023 року

Житловий будинок**ФІЗИЧНА ОСОБА БИСТРА РЕГІНА ГРИГОРІВНА**

(назва об'єкту та повне найменування /прізвище, ім'я, по батькові Замовника)

- Місце розташування об'єкта Замовника: місто Дніпро, вул. Полігонна, будинок 13.
Функціональне призначення об'єкта – житловий будинок
- Існуюча дозволена (приєднана) потужність згідно з договором про розподіл електричної енергії 4,5 кВт:
I категорія - кВт,
II категорія - кВт,
III категорія 4,5кВт, 0,38кВ (у відповідності з чинним договором споживача про надання послуг з розподілу (передачі) електричної енергії).
- Величина максимального розрахункового (прогнозного) навантаження з урахуванням існуючої дозволеної (приєднаної) потужності 280,0 кВт:
I категорія - кВт,
II категорія - кВт,
III категорія 280,0 кВт (на підставі поданої Замовником заяви про приєднання СС № 000982166581 від 05.06.2023р.)
Існуюче приєднання на 4,5кВт від опори ПЛ-0,4кВ відключити, передбачити неможливість використання існуючого вводу на період дії тимчасового порядку.

**ІЗ ВСТАНОВЛЕННЯМ ТОЧКИ ПРИЄДНАННЯ НА МЕЖІ ЗЕМЕЛЬНОЇ ДІЛЯНКИ
ЗАМОВНИКА (НА МЕЖІ ЦІЄЇ ЗЕМЕЛЬНОЇ ДІЛЯНКИ).****4.1. Тимчасове джерело електропостачання:**ПС 150/10(6)кВ «Наддніпряньська», РП-21, РП-6кВ ТП-134 - АТ «ДТЕК ДНІПРОВСЬКІ
ЕЛЕКТРОМЕРЕЖІ»

(диспетчерська назва лінії електропередачі, підстанції)

номер: комірка 13 ПС «Наддніпряньська»

(опори, комірки)

4.2. Тимчасова точка забезпечення потужності: на I секції шин 6кВ ТП-134

(диспетчерська назва лінії електропередачі, підстанції)

номер: _____

(опори, комірки)



м. Дніпро
(місце укладення)

"13" червня 2023 р.
(дата)

АКЦІОНЕРНЕ ТОВАРИСТВО «ДТЕК ДНІПРОВСЬКІ ЕЛЕКТРОМЕРЕЖІ» (далі – Виконавець послуг, ОСР), яке діє на підставі ліцензії, отриманої на виконання норм Законів України «Про ринок електричної енергії», «Про ліцензування видів господарської діяльності», рішення органу ліцензування щодо видачі ліцензії та дата набуття права на провадження ліцензованої діяльності Оператора системи розподілу наведені в Ліцензійному реєстрі, що розміщений на офіційному сайті НКРЕКП за посиланням: <http://www.nerc.gov.ua/>, в особі представника АТ «ДТЕК ДНІПРОВСЬКІ ЕЛЕКТРОМЕРЕЖІ» **Лоби Олександра Васильовича**, який діє на підставі довіреності № 78/2023 від 06.03.2023р., з однієї сторони, та **ФІЗИЧНА ОСОБА БИСТРА РЕГІНА ГРИГОРІВНА** (далі – Замовник, з другої сторони (далі разом – Сторони, а кожна окремо - Сторона), уклали цей договір про тимчасове приєднання до електричних мереж від 13.06.2023 №0050484379 (далі – Договір).

При виконанні умов цього Договору Сторони зобов'язуються діяти відповідно до чинного законодавства, зокрема вимог Постанови НКРЕКП №352 від 26.03.2022 р. Про особливості тимчасового приєднання електроустановок до системи розподілу у період дії в Україні воєнного стану (далі – Порядок).

1. Загальні положення

1.1. За цим Договором до електричних мереж Виконавця послуг тимчасово приєднується об'єкт: **житловий будинок**

(опис об'єкта Замовника)

1.2. Місце розташування об'єкта Замовника: **місто Дніпро, вул. Полігонна, будинок 13**

1.3. Місце (точка) забезпечення потужності об'єкта Замовника встановлюється на:

І секції шин 6кВ ТП-134

1.4. Точка тимчасового приєднання, яка розташована на межі земельної ділянки замовника або, за згодою замовника, на території цієї земельної ділянки (межа балансової належності об'єкта Замовника) встановлюється:

на наконечниках КЛ 6кВ напрямку «ТП-134 – ТП 6/0,4кВ Замовника» в місті підключення до РП 6кВ ТП 6/0,4кВ Замовника

1.5. Альтернативні точки тимчасового приєднання (точки приєднання, які знаходяться у мережах ОСР і не передбачають здійснення реконструкції (технічного переоснащення) електричних мереж ОСР) на рівні напруги, заявленої замовником у заяві про тимчасове приєднання:

не обрана замовником

1.6. Тип приєднання об'єкта Замовника, залежно від технічних характеристик електроустановки та місця її розташування на дату тимчасового приєднання: **нестандартне приєднання.**

1.7. Основні технічні характеристики приєднання:

1.7.1. Величина потужності, замовленої до приєднання (у точці приєднання):	280,0кВт		
1.7.2. Категорія надійності електропостачання:	I ----	II ----	III 280,0кВт
1.7.3. Ступінь напруги в точці приєднання визначається напругою на межі балансової належності та буде становити:	6кВ		

1.8. Замовником прийнято рішення про будівництво лінійної частини тимчасового приєднання самостійно, у тому числі із залученням підрядних організацій, які мають право на виконання зазначених робіт, тому Сторони дійшли згоди, що Стороною, відповідальною за будівництво (реконструкцію, технічне переоснащення) електроустановок від точки забезпечення потужності до точки приєднання, будівництво лінійної частини приєднання є Замовник. При цьому, Замовник може здійснити надання власних ресурсів (товарно-матеріальні цінності, виконання робіт тощо) оператору системи розподілу для можливості виконання будівельно-монтажних робіт зовнішніх електричних мереж.

1.9. Використання для робіт, зазначених у п.1.8. цього Договору ресурсів Замовника (товарно-матеріальні цінності, виконання робіт тощо) які відображаються в додатках до цього Договору (кошторисі та специфікації).

експлуатації та/або сертифіката, оформленого на підставі акта готовності об'єкта до експлуатації, у порядку, визначеному Кабінетом Міністрів України, у разі відсутності зауважень щодо якості виконаних робіт, для подальшого здійснення Виконавцем послуг державної реєстрації права власності на зазначені установки і мережі, які підлягають такій реєстрації»..

3.2.6.1. Разом з Актом приймання-передачі закінченої будівництвом лінійної частини приєднання надати Виконавцю послуг, оформлені на нього наступні документи:

3.2.6.1.1. Акт готовності Об'єкта до експлуатації;

3.2.6.1.2. Документ про готовність Об'єкту до експлуатації (Декларація про готовність до експлуатації об'єкта, зареєстрованої відповідним органом державного архітектурно-будівельного контролю або Сертифікат який засвідчує відповідність закінченого будівництвом об'єкта проектній документації та підтверджує його готовність до експлуатації виданий відповідним органом державного архітектурно-будівельного контролю на підставі акта готовності об'єкта до експлуатації);

3.2.6.1.3. технічний паспорт об'єкту нерухомості із зазначенням диспетчерського номеру Об'єкту;

3.2.6.1.4. погоджену та затверджену землепорядну документацію, відповідно до вимог встановлених чинним законодавством, разом із результатом землепорядних робіт, а саме:

Для технічної документації із землеустрою щодо встановлення меж частини земельної ділянки, на яку поширюється право сервітуту Замовник передає – розроблену та погоджену технічну документацію, підписаний сторонами договір сервітуту (з додатками), витяг з державного реєстру речових прав на нерухоме майно.

Для проекту землеустрою щодо відведення земельної ділянки Замовник передає – розроблений та затверджений проект землеустрою, підписаний сторонами договір оренди (з додатками), витяг з державного реєстру речових прав на нерухоме майно.

3.2.7. Розробити на підставі технічних умов тимчасового приєднання проектну документацію щодо будівництва (реконструкції, технічного переоснащення) електричних мереж внутрішнього електрозабезпечення електроустановок Замовника для об'єктів напругою в точці приєднання вище 27,5 кВ на відповідність технічним умовам на тимчасове приєднання.

3.2.8. Погодити, розроблену на виконання підпункту 3.2.8. пункту 3.2. цього Договору, проектну документацію з Виконавцем послуг на відповідність вимогам технічних умов, що є невід'ємним додатком до Договору.

3.2.9. Надати Виконавцю послуг не пізніше наступного календарного дня після надання Виконавцем послуг повідомлення про надання послуги з тимчасового приєднання, заяву про оформлення паспорта точки розподілу та гарантійний лист щодо дотримання вимог нормативно-технічних документів стосовно безпечної організації експлуатації змонтованих електроустановок, наказ про призначення особи відповідальної за експлуатацію електроустановок (для юридичних осіб у випадках, визначених нормативно-технічними документами).

3.2.10. В будь-який час допускати працівників Виконавця послуг, за пред'явленим службовим посвідченням до місця будівництва лінійної частини приєднання для здійснення нагляду за будівництвом лінійної частини приєднання.

3.2.11. Протягом 5 календарних днів з дати укладення договору, надати інформацію про осіб, на кого має бути видана довіреність від імені Виконавця послуг для виконання зобов'язань за Договором.

3.3. Виконавець послуг має право:

3.3.1. Надавати послуги з приєднання до електричних мереж системи розподілу або самостійно, або із залученням підрядних організацій або із залученням Замовника.

3.3.2. Залучати гуманітарну допомогу в частині реалізації послуги з тимчасового приєднання до електричних мереж об'єкта замовника, що використовується для тимчасового розміщення переміщених (евакуйованих) осіб з метою їх тимчасового проживання в модульних містечках, та для задоволення потреб підприємств із сфери управління Мінстратегпрому та Мінекономіки, а також підприємств Державного концерну «Укроборонпром», які залучені до виконання мобілізаційного завдання, Збройних Сил України, інших військових формувань України, правоохоронних органів і сил цивільного захисту.

3.3.3. У разі неналежного виконання Замовником умов цього Договору призупинити виконання зобов'язань за цим Договором до належного виконання Замовником відповідних умов цього Договору.

3.3.4. Здійснювати нагляд за будівництвом лінійної частини приєднання.

3.4. Замовник має право:

3.4.1. Контролювати, у тому числі шляхом письмових запитів до Виконавця послуг, виконання ним зобов'язань щодо будівництва електричних мереж зовнішнього електрозабезпечення об'єкта Замовника від точки забезпечення потужності до точки тимчасового приєднання, хід виконання робіт, пов'язаних із наданням послуги з тимчасового приєднання.

4.3. Тимчасова точка приєднання: на наконечниках КЛ 6кВ напрямку «ТП-134 – ТП 6/0,4кВ Замовника»
в місті підключення до РП 6кВ ТП 6/0,4кВ Замовника

(диспетчерська назва лінії електропередачі, підстанції)

номер: _____

(опори, комірки)

Напруга в точці приєднання: 6кВ.

4.4. Прогнозна межа балансової належності та експлуатаційної відповідальності встановлюється в точці приєднання електроустановки.

Вимоги до електроустановок Замовника.

5. Для тимчасового одержання потужності Замовнику необхідно виконати:

5.1. Вимоги до будівництва, реконструкції та/або технічного переоснащення електричних мереж внутрішнього електрозабезпечення електроустановок Замовника (від точки приєднання до місця розташування електроустановок замовником):

5.1.1. Встановлення одноструматурної ТП-6/0,4кВ. Потужність силового трансформатора визначити проектом у відповідності з величиною максимального розрахункового навантаження 280кВт, що приєднується.

5.1.2. Організація необхідної кількості ввідне-розподільних пристроїв ВРП-0,4кВ об'єкту з комутаційною апаратурою та ошиновкою, обраними у відповідності з величиною максимального розрахункового навантаження 280кВт, що приєднується.

5.1.3. Монтаж необхідної кількості ЛЕП-0,4кВ від РП-0,4кВ проектованої ТП-6/0,4кВ до ВРП-0,4кВ об'єкту Замовника. Переріз струмопровідних жил ліній визначити проектом у відповідності з величиною приєданого максимального розрахункового навантаження.

5.1.4. Схему приєднання струмоприймачів та обсяг будівництва власних електричних мереж визначити проектом у відповідності до загального навантаження 280кВт, що приєднується.

5.1.5. Організація заходів по компенсації реактивної потужності за умови перевищення нормативного $\text{tg}\phi$ більше ніж 0,4 на межі балансової належності.

5.1.6. В РП-0,4кВ ТП-6/0,4кВ, що проектується, передбачити установку ввідного автоматичного вимикача з номінальним струмом 630А.

5.2. Вимоги до ізоляції, пристроїв захисного відключення, засобів стабілізації, захисту від перенапруги:

5.2.1. Захист та автоматику, захист від коротких замикань та перевантажень виконати на базі діючої нормативно-технічної документації та згідно положень «Правил улаштування електроустановок».

5.2.2. Передбачити встановлення автоматичних вимикачів, обладнаних захистом від витоку струму на землю, в ВРП-0,4кВ об'єкту. Рішення щодо встановлення остаточно обґрунтувати та підтвердити у проекті.

5.2.3. Захист від перенапруги устаткування проектованої ТП 6/0,4кВ та ЛЕП виконати із застосуванням обмежувачів перенапруги (ОПН).

5.3. Вимоги до електропостачання приладів та пристроїв, які використовуються для будівництва та реконструкції об'єктів електромереж:

5.3.1. Додаткові технічні умови приєднання будівельних струмоприймачів, у разі необхідності, одержати додатково.

5.4. Вимоги до безпеки електропостачання:

5.4.1. Заземлення і захисні заходи з безпеки електроустановок виконати відповідно до вимог «Правил улаштування електроустановок» і вимог Правил будови електроустановок. Електрообладнання спеціальних електроустановок. НПАОП 40.1-1.32.01 (ДНАОП 0.00-1.32-01).



5.4.2. Приєднання електроустановок Замовника здійснюється за умови дотримання обмежень, що встановлені статтею 27 Закону України «Про ринок електричної енергії», статтею 32 Закону України «Про землі енергетики та правовий режим спеціальних зон енергетичних об'єктів» та «Правилами охорони електричних мереж» (ПОЕМ).

5.4.3. Замовник зобов'язаний дотримуватись вимог ПОЕМ та Умов проведення робіт у межах охоронних зон електричних мереж.

5.4.4. Забороняється в охоронних зонах повітряних і кабельних ліній, трансформаторних підстанцій, розподільних пунктів і пристроїв виконувати будь-які дії (перелік яких наведений у п.п.12,13 та п.14 ПОЕМ), що можуть порушити нормальну роботу електричних мереж, спричинити їх пошкодження або нещасні випадки.

5.4.5. У межах охоронних зон повітряних і кабельних ліній, трансформаторних підстанцій, розподільних пунктів і пристроїв, без отримання дозволу оператора систем розподілу, у віданні яких перебувають ці мережі, а також без присутності їх представника, забороняється виконувати дії, перелік яких наведений у п.25 ПОЕМ.

6. Вимоги до влаштування засобу комерційного обліку:

6.1. Відповідно до умов ОСР/постачальника послуги комерційного обліку електричної енергії. Рекомендації щодо улаштування вузла обліку електричної енергії АТ «ДТЕК ДНІПРОВСЬКІ ЕЛЕКТРОМЕРЕЖІ» з урахуванням розділу 1.5 ПУЕ, розділу V та розділу VI Кодексу комерційного обліку електричної енергії, затвердженого Постановою НКРЕКП від 14.03.2018 №311 (зі змінами), розділу 11 ДБН В.2.5.-23-2010 «Проектування електрообладнання об'єктів цивільного призначення».

6.2. Конкретні технічні рекомендації з організації розрахункового обліку електроенергії наведені в додатку №1 до даних ТУ.

7. До початку виконання будівельно-монтажних робіт з електрозабезпечення електроустановок об'єкту замовника технічні рішення, які передбачають використання існуючих інфраструктурних об'єктів електроенергетики, транспорту, комунікаційних мереж, будівель та споруд, попередньо узгодити з власником (балансоутримувачем) об'єкта інфраструктури.

Вимоги до електроустановок оператора системи розподілу.

8. Для тимчасового одержання потужності оператору системи розподілу необхідно виконати:

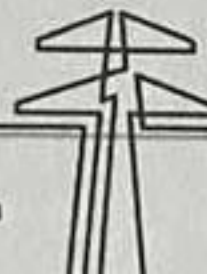
У випадку необхідності пропонується розробити проєкт зовнішнього електрозабезпечення електроустановок Замовника у відповідності до вимог «Правил улаштування електроустановок» та інших діючих нормативних документів із проектування електроустановок.

8.1. Вимоги до будівництва, реконструкції та/або технічного переоснащення електричних мереж зовнішнього електрозабезпечення електроустановок Замовника:

8.1.1. В РП-6кВ ТП-134 на І с.ш. виконати реконструкцію с заміною існуючих комірок в кількості 3шт. на малогабаритні для можливості встановлення додаткової лінійної комірки для підключення проєктованої кабельної лінії в напрямку проєктованої ТП-6/0,4кВ ФО Бистра Р.Г.

8.1.2. Встановити в розподільному пристрої 6кВ ТП-134 необхідну кількість малогабаритних комірок з необхідним обладнанням. Кількість комірок визначити проєктом з урахуванням приєднань існуючої схеми та підключення кабельної лінії в напрямку проєктованої ТП-6/0,4кВ ФО Бистра Р.Г. Тип комірок, схему приєднання та необхідне обладнання остаточно визначити проєктом.

8.1.3. Для підключення ТП-6/0,4кВ замовника, що проєктується, виконати будівництво КЛ-6кВ від встановленої додаткової комірки в РП-6 кВ ТП-134 до РП-6кВ проєктованої ТП-6/0,4кВ ФО Бистра Р.Г. Переріз струмопровідних жил кабельної лінії визначити проєктом у відповідності з величиною потужності об'єкту 280,0кВт з перевіркою на термічну та динамічну стійкість струмам короткого замикання. Застосувати кабель на напругу 20кВ з ізоляцією з сухого зшитого поліетилену та термоусаджувану кабельну арматуру.



**ІЗ ВСТАНОВЛЕННЯМ ТОЧКИ ПРИЄДНАННЯ, ЯКА НЕ ПЕРЕДБАЧАЄ ЗДІЙСНЕННЯ
РЕКОНСТРУКЦІЇ (ТЕХНІЧНОГО ПЕРЕОСНАЩЕННЯ) МЕРЕЖ ОПЕРАТОРА СИСТЕМИ
РОЗПОДІЛУ.**

9.1 Тимчасове джерело електропостачання:

ПС 35/6кВ «Нагірна», РП-21, РП-6кВ ТП-291 - АТ «ДТЕК ДНІПРОВСЬКІ ЕЛЕКТРОМЕРЕЖІ»

(диспетчерська назва лінії електропередачі, підстанції)

номер: комірка 18 ПС «Нагірна»

(опори, комірки)

9.2. Тимчасова точка забезпечення потужності (точка приєднання): на секції шин 6кВ ТП-291

(диспетчерська назва лінії електропередачі, підстанції)

номер: _____

(опори, комірки)

9.3. Тимчасова точка приєднання: на секції шин 6кВ ТП-291

(диспетчерська назва лінії електропередачі, підстанції)

номер: _____

(опори, комірки)

Напруга в точці приєднання: 6кВ.

9.4. Прогнозовані межі балансової належності та експлуатаційної відповідальності встановлюються в тимчасовій точці приєднання електроустановки.

Вимоги до електроустановок Замовника.

10. Для тимчасового одержання потужності Замовнику необхідно виконати:

10.1. Вимоги до будівництва, реконструкції та/або технічного переоснащення електричних мереж внутрішнього електрозабезпечення електроустановок Замовника:

10.1.1. Встановлення одноструматорної ТП-6/0,4кВ. Потужність силового трансформатору визначити проектом у відповідності з величиною максимального розрахункового навантаження 280кВт, що приєднується.

10.1.2. В РП-6кВ ТП-291 установка додаткової комірки для підключення проекрованої кабельної лінії в напрямку проекрованої ТП-6/0,4кВ ФО Бистра Р.Г.

10.1.3. Для підключення ТП-6/0,4кВ замовника, що проектується, виконати будівництво КЛ-6кВ від встановленої додаткової комірки в РП-6 кВ ТП-291 до РП-6кВ проекрованої ТП-6/0,4кВ ФО Бистра Р.Г. Переріз струмопровідних жил кабельної лінії визначити проектом у відповідності з величиною потужності об'єкту 280,0кВт з перевіркою на термічну та динамічну стійкість струмам короткого замикання.

10.1.4. Організація необхідної кількості ввідне-розподільних пристроїв ВРП-0,4кВ об'єкту з комутаційною апаратурою та ошиновкою, обраними у відповідності з величиною максимального розрахункового навантаження 280кВт, що приєднується.

10.1.5. Монтаж необхідної кількості ЛЕП-0,4 кВ від РП-0,4кВ проекрованої ТП-6/0,4кВ до ВРП-0,4кВ об'єкту Замовника. Переріз струмопровідних жил ліній визначити проектом у відповідності з величиною приєданого максимального розрахункового навантаження.

10.1.6. Схему приєднання струмоприймачів та обсяг будівництва власних електричних мереж визначити проектом у відповідності до загального навантаження 280кВт, що приєднується.

10.1.7. Організація заходів по компенсації реактивної потужності за умови перевищення нормативного tgφ більше ніж 0,4 на межі балансової належності.

10.1.8. В РП-0,4кВ ТП-6/0,4кВ, що проектується, передбачити установку ввідного автоматичного вимикача з номінальним струмом 630А.



10.1.9. Перед виконанням заходів з тимчасового приєднання та підключення, виконати відключення та від'єднання існуючої схеми живлення від існуючої точки забезпечення потужності, від якої відбувається електропостачання об'єкту.

10.2. Вимоги до ізоляції, пристроїв захисного відключення, засобів стабілізації, захисту від перенапруги:

10.2.1. Захист та автоматику, захист від коротких замикань та перевантажень виконати на базі діючої нормативно-технічної документації та згідно положень «Правил улаштування електроустановок».

10.2.2. Передбачити встановлення автоматичних вимикачів, обладнаних захистом від витoku струму на землю, в ВРП-0,4кВ об'єкту. Рішення щодо встановлення остаточно обґрунтувати та підтвердити у проекті.

10.2.3. Захист від перенапруги устаткування проектованої ТП 6/0,4кВ, ЛЕП-6кВ та ЛЕП-0,4кВ виконати із застосуванням обмежувачів перенапруги (ОПН).

10.3. Вимоги до електропостачання приладів та пристроїв, які використовуються для будівництва та реконструкції об'єктів електромереж:

10.3.1. Додаткові технічні умови приєднання будівельних струмоприймачів, у разі необхідності, одержати додатково.

10.4. Вимоги до безпеки електропостачання:

10.4.1. Заземлення і захисні заходи з безпеки електроустановок виконати відповідно до вимог «Правил улаштування електроустановок» і вимог Правил будови електроустановок. Електрообладнання спеціальних електроустановок. НПАОП 40.1-1.32.01 (ДНАОП 0.00-1.32-01).

10.4.2. Приєднання електроустановок Замовника здійснюється за умови дотримання обмежень, що встановлені статтею 27 Закону України «Про ринок електричної енергії», статтею 32 Закону України «Про землі енергетики та правовий режим спеціальних зон енергетичних об'єктів» та «Правилами охорони електричних мереж» (ПОЕМ).

5.4.3. Замовник зобов'язаний дотримуватись вимог ПОЕМ та Умов проведення робіт у межах охоронних зон електричних мереж.

5.4.4. Забороняється в охоронних зонах повітряних і кабельних ліній, трансформаторних підстанцій, розподільних пунктів і пристроїв виконувати будь-які дії (перелік яких наведений у п.п.12,13 та п.14 ПОЕМ), що можуть порушити нормальну роботу електричних мереж, спричинити їх пошкодження або нещасні випадки.

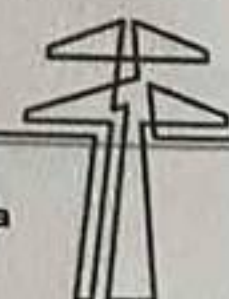
5.4.5. У межах охоронних зон повітряних і кабельних ліній, трансформаторних підстанцій, розподільних пунктів і пристроїв, без отримання дозволу оператора систем розподілу, у віданні яких перебувають ці мережі, а також без присутності їх представника, забороняється виконувати дії, перелік яких наведений у п.25 ПОЕМ.

11. Вимоги щодо влаштування засобу комерційного обліку:

11.1. Відповідно до умов ОСР/постачальника послуги комерційного обліку електричної енергії. Рекомендації щодо улаштування вузла обліку електричної енергії АТ «ДТЕК ДНІПРОВСЬКІ ЕЛЕКТРОМЕРЕЖІ» з урахуванням розділу 1.5 ПУЕ, розділу V та розділу VI Кодексу комерційного обліку електричної енергії, затвердженого Постановою НКРЕКП від 14.03.2018 №311 (зі змінами), розділу 11 ДБН В.2.5.-23-2010 «Проектування електрообладнання об'єктів цивільного призначення».

11.2. Конкретні технічні рекомендації з організації розрахункового обліку електроенергії наведені в додатку №1 до даних ТУ.

12. До початку виконання будівельно-монтажних робіт з електрозабезпечення електроустановок об'єкту замовника технічні рішення, які передбачають використання існуючих інфраструктурних об'єктів електроенергетики, транспорту, комунікаційних мереж, будівель та споруд, попередньо узгодити з власником (балансоутримувачем) об'єкта інфраструктури.



8.1.4. Перед виконанням заходів з тимчасового приєднання та підключення, виконати відключення та від'єднання існуючої схеми живлення від існуючої точки забезпечення потужності, від якої відбувається електропостачання об'єкту.

8.2. Вимоги до ізоляції, пристроїв захисного відключення, засобів стабілізації, захисту від перенапруги:

8.2.1. Виконання захисту та автоматики, захисту від коротких замикань та перевантажень на базі діючої нормативно-технічної документації та згідно положенням «Правил улаштування електроустановок» (ПУЕ).

8.2.2. Захист від перенапруги проектованої ЛЕП 6кВ виконати із застосуванням обмежувачів перенапруги (ОПН).

8.3. Вимоги до електропостачання приладів та пристроїв, які використовуються для будівництва та реконструкції об'єктів електромереж: не передбачені.

8.4. Вимоги до безпеки електропостачання:

8.4.1. Захисні заходи з безпеки електроустановок виконати відповідно до вимог «Правил улаштування електроустановок».

Специфікація та вартість обладнання та матеріалів, необхідних для виконання будівельно-монтажних робіт лінійної частини приєднання:

№ з/п	Перелік обладнання, матеріалів та робіт, необхідних для надання послуги з приєднання	Вартість, тис. грн (без ПДВ)	ПДВ, тис. грн	Всього вартість, тис. грн (з ПДВ)
1	2	3	4	5
	Орієнтовний кошторис			
	Вартість лінійної складової (остаточно визначається проектом)	1113,04	222,608	1335,648
1.	В тому числі проектні роботи	39,268	7,8536	47,1216
2.	В тому числі землевідведення	42,75	8,55	51,3
3.	В тому числі: Специфікація основного обладнання та матеріалів:			
3.1.	Камери збірні КСО 393М-03106 з вимикачем навантаження	344	68,8	412,8
3.2.	Кабель силовий з алюмінієвою ТПЗ, ізоляцією зі зшитого поліетилену напругою до 20 кВ АПвЕгаПу	213,348	42,6696	256,0176
3.3.	Муфти кабельні з'єднувальні та кінцеві	14,094	2,8188	16,9128
3.4.	Труби поліетиленові	4,444	0,8888	5,3328
3.5.	Пісок природний, рядовий	17,479	3,4958	20,9748



будівництва електричних мереж лінійної частини приєднання від точки забезпечення потужності до точки приєднання.

6.6. Зобов'язання Виконавця послуг вважаються виконаними належним чином та прийняті Замовником з дотриманням усіх умов Договору з моменту отримання Замовником повідомлення.

7. Порядок вирішення спорів

7.1. Усі спірні питання, пов'язані з виконанням цього Договору, вирішуються шляхом переговорів між Сторонами.

7.2. У разі недосягнення згоди спір вирішується в судовому порядку відповідно до законодавства України.

8. Строк Договору

8.1. Цей Договір набирає чинності з дати підписання його обома Сторонами і діє до повного виконання Сторонами своїх зобов'язань.

8.2. Цей Договір може бути змінено або розірвано за ініціативою будь-якої Сторони у порядку, встановленому чинним законодавством.

8.3. Строк цього Договору може бути продовжений за вмотивованим зверненням однієї зі Сторін у порядку, встановленому чинним законодавством.

8.4. Цей Договір може бути розірвано у порядку, встановленому чинним законодавством, у разі невиконання Сторонами своїх зобов'язань.

9. Інші умови Договору

9.1. Усі зміни та доповнення до цього Договору оформлюються Сторонами письмово та підписуються уповноваженими представниками Сторін.

9.2. Цей Договір може бути змінений у разі внесення змін або скасування Постанови НКРЕКП від 26 березня 2022 р. №352 «Про особливості тимчасового приєднання електроустановок до системи розподілу у період дії в Україні воєнного стану».

9.3. Врегулювання питань обґрунтованості вимог Технічних умов тимчасового приєднання, виданих Виконавцем послуг та технічних вимог та їх відповідності нормативно-правовим актам під час виконання цього Договору здійснюється Державною інспекцією енергетичного нагляду України згідно зі статтею 21 Закону України «Про ринок електричної енергії» та п. 11 Порядку тимчасового приєднання електроустановок до системи розподілу у період дії в Україні воєнного стану.

9.4. Протягом шести місяців після припинення чи скасування на території України воєнного стану тимчасово приєднані електроустановки на підставі цього Договору мають бути приєднані до системи розподілу відповідно до вимог Кодексу систем розподілу, затвердженого постановою НКРЕКП від 14 березня 2018 року №310.

9.5. Сторони мають письмово повідомляти про зміну реквізитів (місцезнаходження, найменування, організаційно-правової форми, банківських реквізитів тощо) не пізніше ніж через 10 днів після настання таких змін.

9.6. Невід'ємною частиною договору є Додатки:

9.6.1. Додаток 1. Технічні умови тимчасового приєднання до електричних мереж електроустановок.

10. Реквізити сторін

Виконавець послуг:

АТ «ДТЕК ДНІПРОВСЬКІ ЕЛЕКТРОМЕРЕЖІ»

49107, м. Дніпро,

шосе Запорізьке, 22,

ЄДРПОУ 23359034,

Свідоцтво № 200054757,

ІПН 23359034026

e-mail: Babenko.V.I@dtek.com

Тел.: +38(068)626-51-13

та розрахункових

документів про

приєднання

« 13 » лютого 2023 року

« 13 » лютого 2023 року

« 13 » лютого 2023 року

« 13 » лютого 2023 року

« 13 » лютого 2023 року

« 13 » лютого 2023 року

« 13 » лютого 2023 року

Замовник:

ФО Бистра Р.Г.

49000, м. Дніпро,

вул. Флотська, буд. 84, кв.3

РНОКПП 2305325069

e-mail: viazik.queen@gmail.com

Тел.: +38 (068)-812-26-36

Р.Г. Бистра

(підпис, П.І.Б.)

« _____ » _____ 20__ року