



ПРИСТОЛИЧНА СІЛЬСЬКА РАДА  
Бориспільського району  
Київської області

ВИКОНАВЧИЙ КОМІТЕТ  
**Р І Ш Е Н Н Я**

від 21 грудня 2023 року  
с.Щасливе

№ 353

Про розгляд заяви Кіргана К.В. щодо надання погодження напряму кабельної траси від РП-0,4 кВ трансформаторної підстанції 1268 до проектованої споруди роздягальні для футболістів по вул. Спортивна,2 с. Щасливе

У відповідності до п.38 ст. 26, ст.31 Закону України «Про місцеве самоврядування в Україні», ст.ст.10, 16 Закону України «Про благоустрій населених пунктів», Закону України «Про регулювання містобудівної діяльності», розглянувши лист Кіргана К.В. щодо надання погодження напряму кабельної траси від РП-0,4 кВ трансформаторної підстанції 1268 до проектованої споруди роздягальні для футболістів по вул. Спортивна,2 с. Щасливе, заслухавши та обговоривши пропозиції членів виконкому,

**виконком Пристоличної сільської ради ВИРІШИВ:**

1. Погодити Кіргану Кірілу Володимировичу напрям прокладання кабельної траси від РП-0,4 кВ трансформаторної підстанції № 1268 до проектованої споруди роздягальні для футболістів по вул. Спортивна,2 с. Щасливе Бориспільського району Київської області;

2. Зобов'язати Кіргана Кіріла Володимировича роботи проводити в присутності представника Пристоличної сільської ради, якого попередити за дві доби до початку виконання монтажних робіт;

3. Перетин мережі з вулицями та проїздами з твердим покриттям виконати закритим способом.

4. Відновити порушений благоустрій у повному обсязі;

5. Контроль за виконанням даного рішення покласти на начальника відділу архітектури та будівельного інспектування Пристоличної сільської ради Володимира СОВУ.

Сільський голова

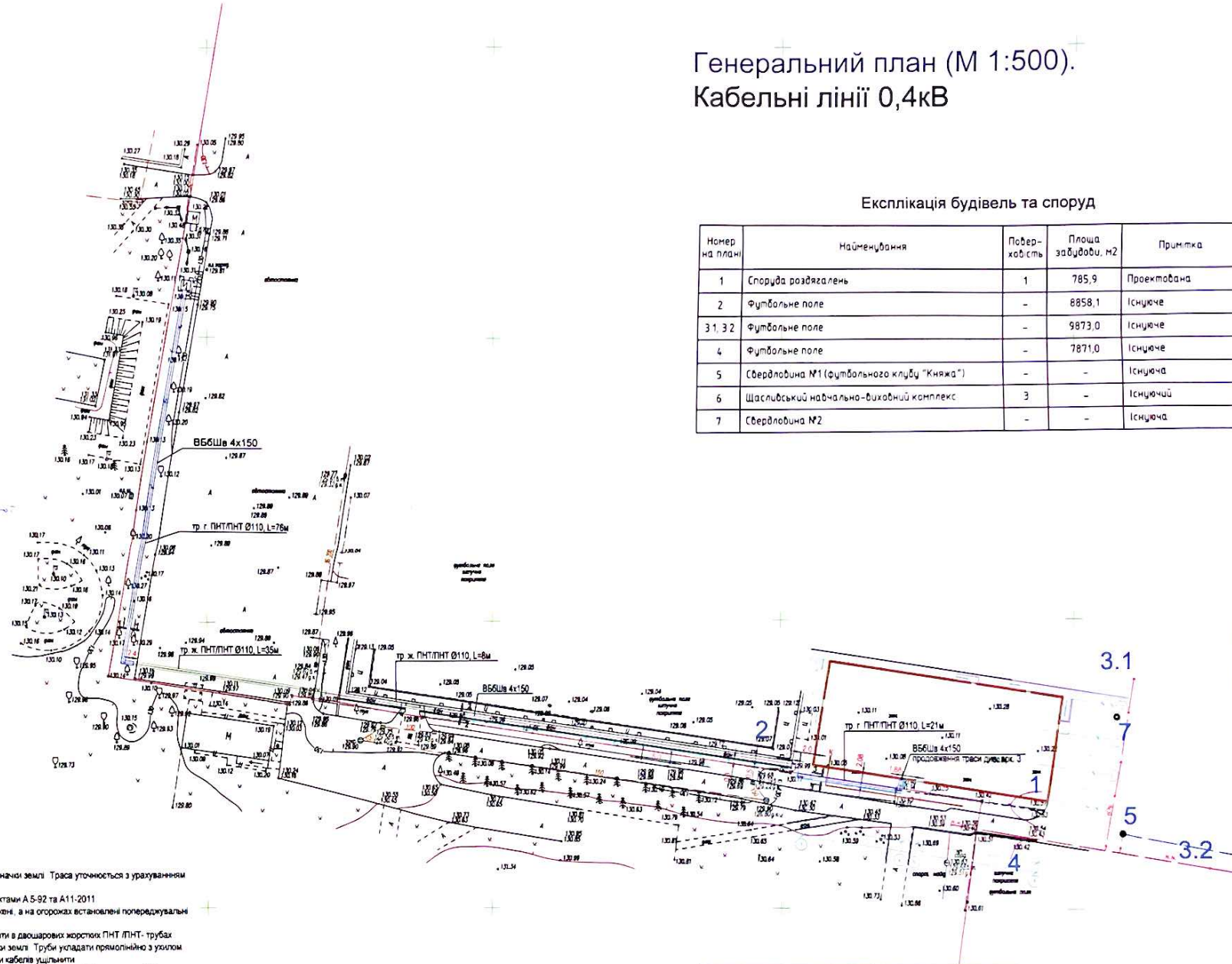


Микола КАСЬКІВ

# Генеральний план (М 1:500). Кабельні лінії 0,4кВ

## Експлікація будівель та споруд

Номер на плані	Найменування	Поворотність	Площа забудови, м2	Примітка
1	Споруда роздягальня	1	785,9	Проектована
2	Футбольне поле	-	8858,1	Існуюче
3.1, 3.2	Футбольне поле	-	9873,0	Існуюче
4	Футбольне поле	-	7871,0	Існуюче
5	Свердловина №1 (футбольного клубу "Князя")	-	-	Існуюча
6	Щасливський навчально-виховний комплекс	3	-	Існуючий
7	Свердловина №2	-	-	Існуюча



Уважно зауважити при укладанні кабелів у траншеї, щоб вони не перетиналися з існуючими комунікаціями. Робити це необхідно за допомогою спеціальних знаків та написів. Крім того, необхідно встановити попереджувальні знаки та написи. У місцях перетину з інженерними комунікаціями і автостоянню кабелів укладати в двох шарових жорстких ПНТ-трубах Ø110мм. Перетин автостоянок виконати на глибину 1м від запланованої позначки землі. Труби укладати прихилно з ухилом 0,2%. З'єднання труб виконувати за допомогою муфт. Кінець труб після прокладання кабелів ушліфувати. Уведення в будівлю виконати у двох шарових жорстких ПНТ-трубах Ø110мм, укладених перпендикулярно з ухилом 0,5° в сторону вулиці. Після прокладання кабелів оглянути трасу за участю представника електричних мереж, присипати піском і закрити сигнальною стрічкою. Скласти акт на приховані роботи. Остаточну засилку траншеї виконати після витробування кабелів. Спорудити зовнішній контур заземлення. Контур складається з 12 вертикальних електродів з кутового сталі 50x50x5мм довжиною 2,5м, що розташовані на відстані 5м один від одного та з'єднані сталевим штабом 40x4мм. Контур прокладається в траншеї на глибини 0,7м від запланованої позначки землі. Окрім контуру заземлення на повинен перевищувати 4 Ом. У разі перевищення значення 4 Ом необхідно додати кількість вертикальних і горизонтальних електродів позн не буде досягнуто необхідного значення. Зовнішній контур з'єднати з внутрішнім контуром заземлення в електрощитовій. Даний аркуш розглядати з аркушами 3+5, аркушами комплексу ПП.

### Умовні позначення:

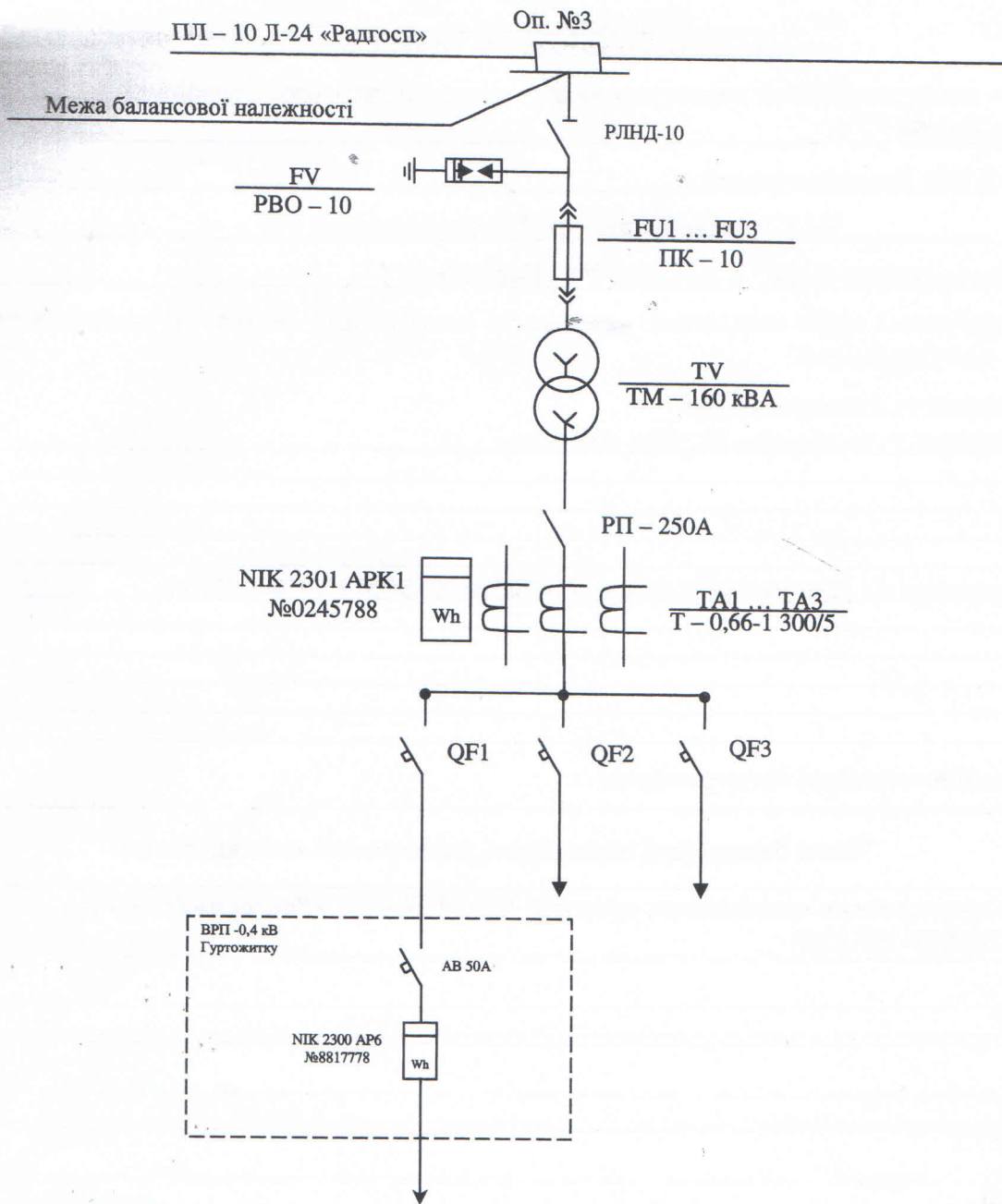
- межа ділянки
- кабельна лінія 0,4кВ
- зовнішній контур заземлення
- вертикальний заземлювач
- труба жорстка гофрована Ø110 мм
- труба гнучка гофрована Ø110 мм

1. Кабельна лінія прокладається в траншеї на глибини 0,7м від запланованої позначки землі. Траса уточнюється з урахуваннями прокладки існуючих мереж.
2. Роботи з прокладання кабелю в траншеях виконувати згідно з типовими проектами А5-92 та А11-2011.
3. Траншеї в місцях, де має місце рух людей і транспорту, повинні бути огорожені, а на огорожах встановлені попереджувальні знаки та написи.
4. У місцях перетину з інженерними комунікаціями і автостоянню кабелів укладати в двох шарових жорстких ПНТ-трубах Ø110мм. Перетин автостоянок виконати на глибину 1м від запланованої позначки землі. Труби укладати прихилно з ухилом 0,2%. З'єднання труб виконувати за допомогою муфт. Кінець труб після прокладання кабелів ушліфувати.
5. Уведення в будівлю виконати у двох шарових жорстких ПНТ-трубах Ø110мм, укладених перпендикулярно з ухилом 0,5° в сторону вулиці.
6. Після прокладання кабелів оглянути трасу за участю представника електричних мереж, присипати піском і закрити сигнальною стрічкою.
7. Скласти акт на приховані роботи. Остаточну засилку траншеї виконати після витробування кабелів.
8. Спорудити зовнішній контур заземлення. Контур складається з 12 вертикальних електродів з кутового сталі 50x50x5мм довжиною 2,5м, що розташовані на відстані 5м один від одного та з'єднані сталевим штабом 40x4мм. Контур прокладається в траншеї на глибини 0,7м від запланованої позначки землі. Окрім контуру заземлення на повинен перевищувати 4 Ом. У разі перевищення значення 4 Ом необхідно додати кількість вертикальних і горизонтальних електродів позн не буде досягнуто необхідного значення. Зовнішній контур з'єднати з внутрішнім контуром заземлення в електрощитовій.
9. Даний аркуш розглядати з аркушами 3+5, аркушами комплексу ПП.

01/23 - ЕП					
Нове будівництво роздягальні для футболістів по вул. Спортивна, 2 в с. Щасливе Пристопинської сільської ради Бориспільського району Київської обл.					
Зміш.	Київ	Арх.	Надк.	Підпис	Дата
ГАП	Морозов В.				11.2023
Розробн.	Слівакова Т.				
Н.контр.	Морозова К.				
Майданчик будівництва				Стадя	Арх.
Генеральний план (М 1:500) Кабельні лінії 0,4кВ				РП	2
ТОВ «Архітектура майстеря «МарС»					



3. Графічне зображення меж балансової належності:



4. Відповідальність Сторін за технічний стан і експлуатацію елементів електромережі на межі балансової належності: Відповідальність за технічний стан і експлуатацію контактних з'єднань на межах балансової належності, вказаних в п.2 цього Акту, несе Постачальник.

5. Межі експлуатаційної відповідальності зафіксовані цим актом на: межах балансової належності, вказаних в п.2 цього Акту.

6. Примітка: Балансова належність засобів обліку електроенергії та експлуатаційна відповідальність, що пов'язана з експлуатацією таких засобів, цим актом не визначається.

Постачальник

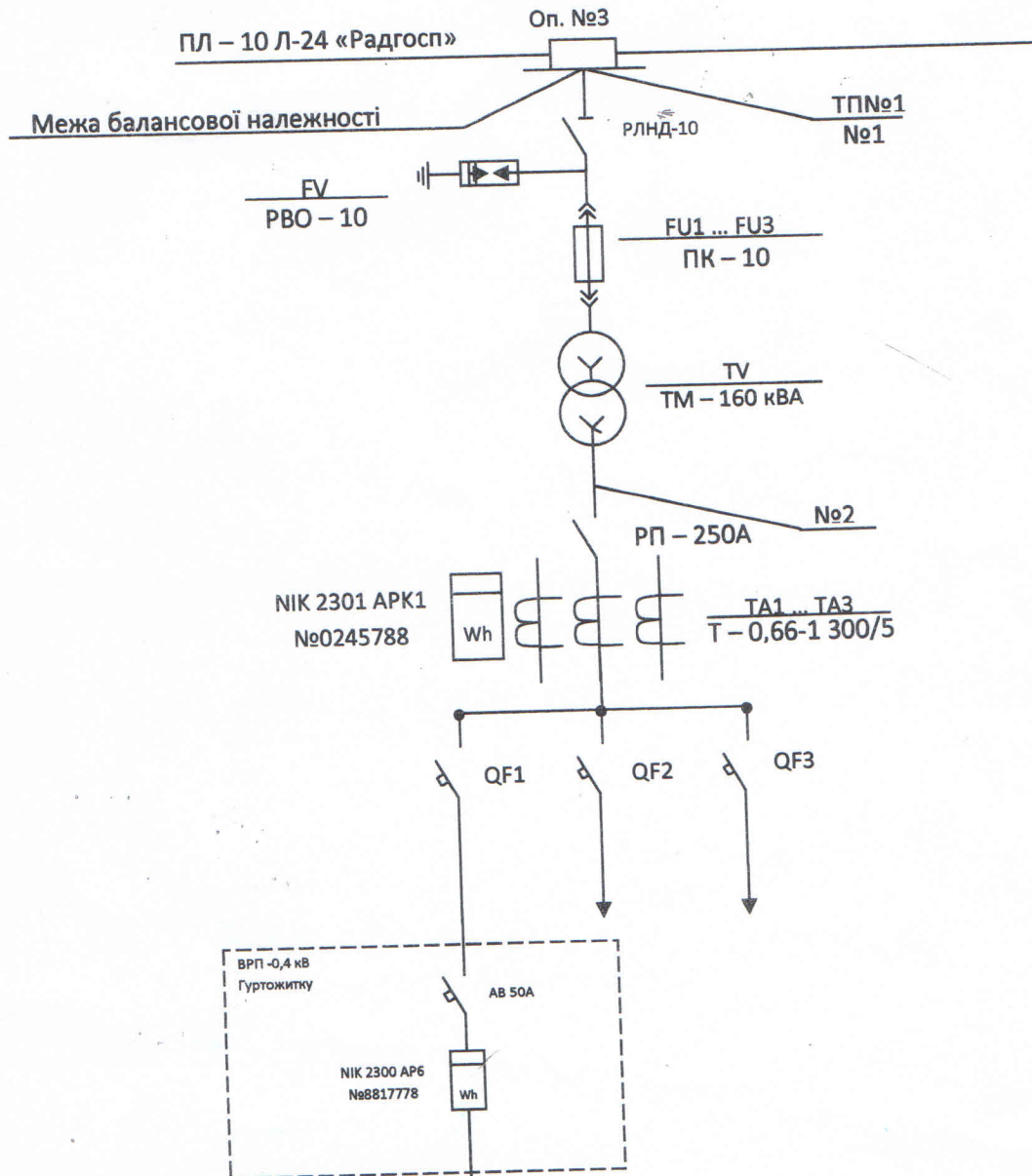


р.

Споживач

” ” 20 р.  
М.П.

Загальної однолінійна схема електропостачання (продовження)



Україна \* Київська область \*  
Постачальник  
ВОРИСПІЛЬСЬКИЙ  
РАЙОННИЙ  
ПІДРОЗДІЛ  
Ідентифікаційний код 20  
23243188  
М.П.

Спеживач  
" " 20 р.  
М.П.

**ДОГОВІР**  
**про постачання електричної енергії**  
**№ 220078340**

м. Бориспіль

(місце укладення)

24.04.2018р.

(дата)

**Приватне акціонерне товариство «Київобленерго»,**

що здійснює діяльність на підставі Ліцензії АЕ №194761 на право здійснення підприємницької діяльності з постачання електричної енергії за регульованим тарифом та Ліцензії АЕ №194762 на право здійснення підприємницької діяльності з передачі електричної енергії місцевими (локальними) електричними мережами (далі – Постачальник),

в особі заступника начальника з комерційної роботи Бориспільського РП Кравченка В.В.,

(посада, прізвище, ім'я та по батькові)

що діє на підставі довіреності №250 від 09 червня 2017 року,

(довіреність або установчі документи Постачальника)

та

**ФІЗИЧНА ОСОБА**

(організаційно-правова форма)

Кірган Кіріл Володимирович

(найменування споживача)

що здійснює діяльність на підставі \_\_\_\_\_ (далі – Споживач),

(установчі документи споживача)

в особі Кірган Кіріл Володимирович,

(посада, прізвище, ім'я та по батькові)

що діє на підставі \_\_\_\_\_

(довіреність або установчі документи Споживача)

(далі - Сторони), уклали цей договір про постачання електричної енергії (далі - Договір).

**1. Предмет Договору**

**1.1.** Постачальник продає електричну енергію Споживачу для забезпечення потреб електроустановок Споживача з дозволеною потужністю 120 кВт, а Споживач оплачує Постачальнику вартість використаної (купленої) ним електричної енергії та здійснює інші платежі за умовами цього Договору.

Приєднана потужність у точці підключення становить 160 кВА.

**1.2.** Точка продажу електричної енергії встановлюється Сторонами згідно „Акту розмежування балансової належності електромереж та експлуатаційної відповідальності сторін”, та зазначається в Додатку №1 „Загальна однолінійна схема електропостачання”, що є невід'ємною частиною даного Договору.

**2. Зобов'язання Сторін**

**2.1.** Під час виконання умов цього Договору, а також вирішення всіх питань, що не обумовлені цим Договором, Сторони зобов'язуються керуватися чинним законодавством України, зокрема Правилами користування електричною енергією (далі – ПКЕЕ), Правилами безпечної експлуатації електроустановок споживачів, Правилами технічної експлуатації електроустановок споживачів та Правилами охорони електричних мереж (далі - ПОЕМ).

**2.2. Постачальник зобов'язується:**

**2.2.1.** Виконувати умови цього Договору.

**2.2.2.** Продавати (постачати) Споживачу електричну енергію, як товар з врахуванням його особливих споживчих якостей та фізико-технічних характеристик:

в межах дозволеної потужності, в обсягах, визначених відповідно до розділу 5 та з урахуванням умов розділу 6 цього Договору (Додаток №2 „Обсяги постачання електричної енергії Споживачу та Субспоживачу”);

згідно з категорією струмоприймачів Споживача відповідно до ПУЕ та гарантованого рівня надійності електропостачання схем електропостачання, визначених у Додатку №3 „Режими постачання електричної енергії”;

із дотриманням граничних показників якості електричної енергії, визначених державними стандартами України (ГОСТ 13109-97 «Норми якості електричної енергії в системах електропостачання загального призначення»).

**2.2.3.** Повідомляти Споживача про всі зміни тарифів на електричну енергію письмово або через засоби масової інформації за п'ять днів до введення їх у дію.

### **2.3. Споживач зобов'язується:**

**2.3.1.** Виконувати умови цього Договору.

**2.3.2.** Дотримуватися режиму споживання електричної енергії згідно з умовами розділу 5 цього Договору та режиму роботи електроустановки.

**2.3.3.** Оплачувати Постачальнику вартість електричної енергії згідно з умовами Додатку №4 „Порядок розрахунків за активну електроенергію” та Додатку №6 „Порядок зняття показів розрахункових приладів обліку електричної енергії”.

**2.3.4.** Здійснювати оплату за перетікання реактивної електричної енергії між електромережею Постачальника та електроустановками Споживача згідно з умовами Додатку №5 „Порядок розрахунків за перетікання реактивної електроенергії”.

**2.3.5.** Забезпечувати безперешкодний доступ уповноважених представників Постачальника за пред'явленням службового посвідчення до розрахункових засобів (систем) обліку електроенергії, вимірювання потужності та контролю показників якості електроенергії, до пристроїв релейного захисту, автоматики та зв'язку, до електричних установок для проведення технічної перевірки засобів обліку, контролю за рівнем споживання електричної енергії, контрольного огляду електричних мереж від межі балансової належності до точки обліку, для виконання відключення та обмеження споживання у будь-який час доби.

**2.3.6.** Уживати комплекс заходів, спрямованих на запобігання виникненню загрози життю або травматизму, пошкодженню обладнання та продукції, негативним екологічним наслідкам тощо, у разі отримання повідомлення про припинення (обмеження) електропостачання згідно з умовами розділу 6 цього Договору.

**2.3.7.** Забезпечити встановлення засобів диференційного (погодинного) обліку електричної енергії та локального устаткування збору і обробки даних у випадках, якщо приєднана потужність електроустановок на об'єкті Споживача становить 150 кВт і більше та середньомісячний обсяг споживання за попередні 12 розрахункових періодів становить 50 тис. кВт·год. і більше, в узгоджені з Постачальником строки.

**2.3.8.** Надавати Постачальнику відомості про обсяги очікуваного споживання електричної енергії на наступний рік по кожній площадці вимірювання з помісячним розподілом до 1-го (першого) листопада поточного року за формою Додатку №2 „Обсяги постачання електричної енергії Споживачу та Субспоживачу”.

**2.3.9.** Для визначення режимів роботи мереж двічі на рік надавати Постачальнику електричної енергії добові графіки споживання та генерації електричної енергії та потужності в установлений характерний робочий день літнього і зимового періоду. Про день режимних замірів Постачальник електричної енергії повідомляє Споживача заздалегідь.

**2.3.10.** Звернутися до Постачальника електричної енергії протягом 10 днів наступного розрахункового місяця щодо приведення обліку у відповідність до вимог ПУЕ, якщо середньомісячне споживання електроенергії Споживачем за будь-якою точкою обліку протягом 2 послідовних місяців нижче визначеного п. 1.5.17 ПУЕ.

**2.4.** Сторони зобов'язуються укласти договори (про спільне використання технологічних мереж, про технічне забезпечення електропостачання та інші), передбачені чинним законодавством України та ПКЕЕ, у разі обґрунтованої присутності у процесі забезпечення Споживача електричною енергією третьої сторони (основного споживача, електропередавальної організації).

**2.5.** У разі звільнення Споживачем займаного приміщення, реорганізації, ліквідації (у тому числі шляхом банкрутства), відчуження в будь-який спосіб займаного приміщення Споживач зобов'язаний повідомити Постачальника за 20 діб до дня зміни власника приміщення і в цей самий термін здійснити сплату усіх видів платежів, передбачених цим Договором, до дня зміни власника приміщення включно, а Постачальник зобов'язаний припинити постачання електричної енергії з дня звільнення Споживачем приміщення та розірвати даний Договір.

## **3. Права Сторін**

### **3.1. Постачальник має право:**

**3.1.1.** Отримувати від Споживача плату за поставлену електричну енергію за роздрібними тарифами, розрахованими згідно з Умовами та правилами здійснення підприємницької діяльності з постачання електричної енергії за регульованим тарифом, на умовах передбачених в Додатку №4 „Порядок розрахунків за активну електроенергію”, за компенсацію перетікання реактивної електричної енергії, на умовах передбачених в Додатку №5 „Порядок розрахунків за перетікання реактивної електроенергії”, та інші платежі обумовлені цим Договором.

**3.1.2.** Обмежувати або припинити постачання електричної енергії Споживачу згідно з

умовами розділу 6 цього Договору відповідно до порядку, передбаченого ПКЕЕ.

**3.1.3.** Визначати у порядку, передбаченому розділом 5 цього Договору, величини споживання електричної енергії та потужності.

**3.1.4.** Вимагати відшкодування збитків, завданих Постачальнику внаслідок порушення Споживачем умов цього Договору в порядку, визначеному чинним законодавством України.

**3.1.5.** Доступу до належних Споживачу засобів (систем) обліку електричної енергії для зняття показів, проведення їх технічної перевірки, повірки, заміни, ремонту, модернізації, переносу, інших робіт з експлуатації засобів обліку, до пристроїв релейного захисту, автоматики, зв'язку, які забезпечують регулювання навантаження, до пристроїв які забезпечують вимірювання потужності, показників якості електроенергії, пристроїв комутації, що забезпечують можливість припинення чи обмеження постачання електроенергії, пристроїв компенсації реактивної потужності, електромереж та охоронних зон електромереж Постачальника електроенергії; електроустановок Споживача для встановлення засобів обліку вимірювання потужності, контролю показників якості електричної енергії для контролю дотримання встановлених режимів споживання енергії.

**3.1.6.** Доступу в установленому порядку до об'єктів електричних мереж, які перебувають у віддані Постачальника та розташовані на території Споживача, для їх ремонту, технічного обслуговування та оперативних перемикачів, згідно вимог Постанови КМУ №209 від 04.03.97р. «Про затвердження правил охорони електричних мереж».

### **3.2. Споживач має право:**

**3.2.1.** На зміну (коригування) договірних величин споживання електричної енергії у порядку, визначеному умовами розділу 5 цього Договору.

**3.2.2.** Вимагати відшкодування збитків, завданих Споживачу внаслідок порушення Постачальником умов цього Договору в порядку, визначеному чинним законодавством України.

**3.2.3.** Вимагати поновлення постачання електричної енергії в установленому порядку після усунення порушень, якщо припинення електропостачання відбулося без розірвання цього Договору.

**3.2.4.** Одержувати від Постачальника плату за використання технологічних електричних мереж Споживача при умові підписання відповідного договору.

## **4. Відповідальність Сторін**

### **4.1. Відповідальність Постачальника.**

**4.1.1.** Постачальник несе відповідальність за постачання електричної енергії Споживачу:

в обсягах та із забезпеченням договірної величини потужності, визначеними згідно з вимогами розділу 5 цього Договору;

із дотриманням вимог щодо фактичної категорії струмоприймачів Споживача та гарантованим рівнем надійності електропостачання;

із дотриманням граничних показників якості електричної енергії, визначених державними стандартами України, на межі балансової належності електромереж в точці продажу.

**4.1.2.** У разі перерви в постачанні електроенергії Споживачу з вини Постачальника понад встановлені для струмоприймачів відповідної категорії строки, Постачальник несе відповідальність перед Споживачем у розмірі двократної вартості недовідпущеної електроенергії.

**4.1.3.** У разі відпуску електричної енергії, параметри якості якої перебувають поза межами показників, визначених державними стандартами України, Постачальник несе відповідальність перед Споживачем у розмірі двадцяти п'яти відсотків вартості обсягу такої електроенергії.

**4.1.4.** Постачальник не несе відповідальності за майнову шкоду, заподіяну Споживачу або третім особам внаслідок припинення або обмеження електропостачання, здійсненого у встановленому ПКЕЕ порядку.

Постачальник не несе відповідальності перед Споживачем за порушення вимог пункту 4.1.1 цього Договору, якщо доведе, що порушення виникли з вини Споживача або внаслідок дії обставин непереборної сили.

### **4.2. Відповідальність Споживача**

**4.2.1.** За внесення платежів, передбачених цим Договором, з порушенням термінів, визначених в Додатку №4 „Порядок розрахунків за активну електроенергію”, Споживач сплачує Постачальнику пеню у розмірі подвійної облікової ставки НБУ за кожний день прострочення платежу, враховуючи день фактичної оплати та три проценти річних від простроченої суми. Споживач зобов'язаний сплатити суму боргу з урахуванням встановленого індексу інфляції за весь час прострочення. Суми вказаних нарахувань зазначаються у розрахунковому документі окремими рядками.

**4.2.2.** За перевищення договірних величин споживання електричної енергії та потужності,



визначених згідно із вимогами розділу 5 цього Договору, Споживач сплачує Постачальнику двократну вартість різниці фактично спожитої та договірної величин. При цьому плата за перевищення договірної величини потужності стягується із споживачів з приєднаною потужністю 150 кВт і більше та середньомісячним споживанням 50 000 кВт·год і більше.

**4.2.3.** Споживач сплачує Постачальнику вартість недоврахованої електроенергії, розраховану - виходячи із приєднаної потужності струмоприймачів та кількості годин їх використання відповідно до Методики визначення обсягу та вартості електричної енергії, не облікованої внаслідок порушення споживачами Правил користування електричною енергією, затвердженої постановою НКРЕ від 4 травня 2006 року № 562 (далі – Методика), за тарифами, що діяли протягом споживання електричної енергії з порушенням, у разі таких дій Споживача:

- самовільного внесення змін у схеми обліку електроенергії;
- пошкодження засобів обліку електроенергії, втручання в їх роботу, зняття пломб;
- споживання електроенергії поза засобами обліку;
- інших умов, визначених Методикою.

**4.2.4.** У разі порушення схеми розрахункового обліку електроенергії, пошкодження або викрадення розрахункових засобів обліку електричної енергії внаслідок дій (бездіяльності) Споживача їх ремонт, заміна і перевірка здійснюється за рахунок Споживача.

**4.2.5.** Споживач, який відповідно до технічних умов має у своїй власності резервні джерела електропостачання, несе повну відповідальність за їх технічний стан і готовність до своєчасного пуску. Збитки та негативні наслідки від несвоєчасного або несанкціонованого пуску резервних джерел живлення відшкодовуються за рахунок їх власників.

**4.2.6.** Споживач несе відповідальність в разі порушень, викликаних несправністю електроустановок споживача або електроустановок, розташованих на території споживача, які призвели до відключення ліній живлення, пошкодження основного устаткування, ураження електричним струмом людей і тварин, а також до пожеж.

**4.2.7.** Споживач не несе відповідальності перед Постачальником відповідно до вимог пунктів 4.2.1-4.2.3 цього Договору, якщо доведе, що порушення виникли з вини Постачальника або внаслідок дії обставин непереборної сили.

**4.2.8.** Споживач зобов'язаний дотримуватись вимог Постанови КМУ №209 від 04.03.97р. «Про затвердження правил охорони електричних мереж», а саме:

забороняється перебувати на території і в приміщеннях трансформаторних підстанцій, розподільних пунктів і пристроїв, відчиняти двері і люки цих споруд, здійснювати самовільне переключення електричних апаратів та підмикання до електричних мереж, будувати в межах охоронних зон будь-які будинки, влаштовувати звалища, розташовувати автозаправні станції, саджати дерева, накидати на струмопровідні частини об'єктів електричних мереж і наближати до них сторонні предмети, підніматися на опори повітряних ліній електропередачі, електрообладнання трансформаторних підстанцій, розподільних пунктів і пристроїв, демонтувати їх елементи та інше;

без письмової згоди енергопідприємств, у віданні яких перебувають мережі, а також без присутності їх представника Споживачу забороняється будівництво, реконструкція, капітальний ремонт, знесення будівель і споруд здійснення усіх видів гірничих, вантажно-розвантажувальних, землечерпальних, підривних, меліоративних, днопоглиблювальних робіт, вирубування дерев, розташування польових станів, загонів для худоби, установавання дротяного загородження, шпалер для виноградників і садів, а також поливання сільськогосподарських культур; проїзд в охоронних зонах повітряних ліній електропередачі машин, механізмів загальною висотою з вантажем або без нього від поверхні дороги понад 4,5 метра; виконання земляних робіт на глибині понад 0,3 метра, а на орних землях - на глибині понад 0,45 метра, а також розрівнювання ґрунту (в охоронних зонах підземних кабельних ліній електропередачі); риболовля, збирання рослин, влаштування водопою, заготівля льоду (в охоронних зонах підводних кабельних ліній електропередачі);

Споживач погоджується і розуміє, що у випадку порушення ним п. 4.2.8. Договору, Постачальник має право звертатися до компетентних державних органів та органів місцевого самоврядування, прокуратури, суду, з вимогами про усунення порушень охоронних зон електричних мереж, стягненням збитків та відшкодуванням витрат, понесених Постачальником в зв'язку із усуненням порушень зон електричних мереж.

### **4.3. Форс-мажорні обставини**

**4.3.1.** Сторони не несуть відповідальності за повне або часткове невиконання своїх зобов'язань за цим Договором, якщо воно є результатом дії обставин надзвичайної і непереборної сили (форс-мажорні обставини). До форс-мажорних обставин відносяться: надзвичайна і непереборна

за наявних умов сила, захист від дії якої не передбачено в проектній та іншій нормативній документації, дію якої неможливо попередити застосуванням високопрофесійної практики персоналу, дія якої може бути викликана:

винятковими погодними умовами і стихійним лихом (ураган, буря, повінь, нагромадження снігу, ожеледь, землетрус, пожежа, просідання і зсув ґрунту);

непередбаченими ситуаціями, викликаними діями сторони, що не є стороною відповідного договору (страйк, локаут, дія суспільного ворога, оголошена та неоголошена війна, загроза війни, терористичний акт, блокада, революція, заколот, повстання, масові заворушення, громадська демонстрація, пожежа, вибух, протиправні дії третіх осіб, в тому числі несанкціоноване втручання у функціонування комп'ютерної системи Постачальника (хакерська атака));

умовами, регламентованими відповідними органами виконавчої влади, а також пов'язаними з ліквідацією наслідків, викликаних винятковими погодними умовами і непередбаченими ситуаціями, що перешкоджають виконанню договірних зобов'язань у цілому або частково.

Термін виконання зобов'язань за цим Договором у такому разі відкладається на строк дії обставин непереборної сили.

**4.3.2.** Сторона, для якої виконання зобов'язань стало неможливим унаслідок дії обставин непереборної сили, має не пізніше ніж через п'ять календарних днів письмово повідомити іншу сторону про початок, тривалість та вірогідну дату припинення дії обставин непереборної сили та підтвердити це довідкою відповідного органу.

**4.4.** У разі виявлення однією із Сторін порушень умов Договору іншою стороною, за які законодавством передбачене застосування санкцій чи які тягнуть за собою збитки, недоотриману продукцію або вигоду тощо, на місці оформлюється двосторонній акт порушень. Акт складається у присутності представників обох Сторін Договору в двох примірниках. Сторона, дії або бездіяльність якої стала причиною складання акта, має право внести до акта свої зауваження.

Сторона, яка виявила порушення своїх прав, зобов'язана попередити іншу сторону про необхідність складання акта. Інша сторона не може без поважних причин відмовитись від складання та підписання акта.

У разі відмови відповідальної сторони від підписання акта в акті робиться запис про відмову. У цьому разі акт вважається дійсним, якщо його на місці складання підписали не менше трьох уповноважених представників сторони договору, що складала акт.

## **5. Порядок визначення та узгодження договірних величин споживання електричної енергії та потужності**

**5.1.** Договірні величини споживання електричної енергії визначаються на рівнях заявлених Споживачем згідно з пунктом 5.2 цього Договору обсягів. Договірні величини споживання електричної енергії та потужності визначаються сторонами у Додатку №2 „Обсяги постачання електричної енергії Споживачу та Субспоживачу”, що є невід'ємною частиною цього договору.

**5.2.** Для визначення договірних величин споживання електричної енергії та потужності на наступний рік Споживач не пізніше 1 листопада поточного року надає Постачальнику відомості про розмір очікуваного споживання електричної енергії (включаючи обсяги споживання Субспоживачів) за формою Додатку №2 „Обсяги постачання електричної енергії Споживачу та Субспоживачу”.

Розмір очікуваного споживання електричної енергії визначається та вказується для кожної площадки вимірювання Споживача.

Споживачі, які розраховуються за електричну енергію за тарифами диференційованими за періодами часу, та споживачі постачальників за нерегульованим тарифом, електроустановки яких обладнані засобами диференційного (погодинного) обліку електричної енергії, додатково подають відомості про заявку величини споживання електричної потужності у години контролю максимального навантаження енергосистеми на відповідні розрахункові періоди.

У разі потреби, у передбачених ПКЕЕ випадках, Постачальник електричної енергії може вимагати від Споживача надання обґрунтування очікуваних обсягів споживання.

У разі ненадання Споживачем зазначених відомостей у встановлений термін, розмір очікуваного споживання електричної енергії (потужності) на наступний рік устанавлюється Постачальником на рівні фактичного споживання у відповідних періодах поточного року.

**5.3.** Договірні величини споживання електричної потужності на розрахунковий період визначаються для Споживача на години максимуму навантажень енергосистеми окремо для кожного об'єкта з приєднаною потужністю 150 кВт і більше та середньомісячним споживанням 50000 кВт·год. і більше, виходячи із установленого енергосистемою завдання щодо граничного споживання електричної потужності.

Для споживачів, які розраховуються за електроенергію за тарифами, диференційованими за періодами часу, та споживачів постачальників за нерегульованим тарифом, електроустановки яких обладнані засобами диференційного (погодинного) обліку електричної енергії, договірні величини споживання електричної потужності визначаються на рівнях заявлених Споживачем згідно з пунктом 5.2. цього Договору.

У разі, якщо Споживач на підставі двостороннього акта має погоджену технологічну броню електропостачання, договірні величини споживання електричної потужності в години максимуму навантаження має бути не нижче обумовленої відповідним актом екологічної, аварійної та технологічної броні електропостачання.

**5.4.** Години контролю максимуму навантажень енергосистеми (межі тарифних зон) установлюються державним підприємством, що здійснює централізоване диспетчерське (оперативно-технологічне) управління об'єднаною енергетичною системою України і доводяться Постачальником до відома Споживача письмовими повідомленнями чи телефонограмою.

**5.5.** Звернення Споживача щодо коригування договірних величин споживання електричної енергії та/або електричної потужності протягом поточного розрахункового періоду, надане Постачальнику не пізніше ніж за п'ять робочих днів до закінчення поточного розрахункового періоду, розглядаються Постачальником відповідно до передбаченої ПКЕЕ процедури. За дату надходження звернення приймається дата реєстрації Постачальником письмового звернення Споживача.

**5.6.** Коригування договірної величини споживання електричної енергії та/або договірної (граничної) величини електричної потужності проводиться Постачальником при виконанні Споживачем наступних умов:

- надання Споживачем письмового звернення Постачальнику про коригування договірної величини електричної енергії на протязі поточного розрахункового періоду не пізніше ніж за п'ять робочих днів до його закінчення;
- відсутності у Споживача заборгованості за спожиту в попередніх періодах електричну енергію;
- своєчасного виконання Споживачем платежів, передбачених на розрахунковий період в Додатку №4 „Порядок розрахунків за активну електроенергію”;
- виконання Споживачем оплати додатково заявлених обсягів споживання електричної енергії.

У разі неповної оплати Споживачем додатково заявлених обсягів споживання електричної енергії, коригування договірних величин споживання електричної енергії та потужності в сторону збільшення проводиться на величину фактично оплачених додатково заявлених обсягів, що існує на момент розглядання заяви.

Датою коригування договірної величини споживання електричної енергії вважається дата попередньої оплати додатково заявлених обсягів електричної енергії.

**5.7.** Перевищення договірної величини споживання електричної енергії визначається під час підбиття підсумків розрахункового періоду на основі підтверджених даних розрахункового обліку електричної енергії та зазначається Постачальником в розрахунковому документі.

**5.8.** Перевищення договірної величини електричної потужності фіксується протягом розрахункового періоду в години контролю максимуму навантаження та оформлюється актом з контролю електричної потужності.

## **6. Порядок обмеження та припинення електропостачання**

**6.1.** Електропостачання Споживача може бути обмежено або припинено Постачальником:

**6.1.1.** Без попередження у разі:

- виникнення аварійних ситуацій в електроустановках Постачальника – на час, що не перевищує визначеного ПУЕ для струмоприймачів Споживача відповідної категорії;
- зниження показників якості електроенергії з вини Споживача до величин, які порушують нормальне функціонування електроустановок електропередавальної організації та інших споживачів;
- самовільного підключення споживачем струмоприймачів або збільшення величини приєднаної потужності понад величину, визначену умовами договору та/або проектними рішеннями;
- приєднання Споживачем власних струмоприймачів або струмоприймачів третіх осіб до мереж Постачальника поза розрахунковими засобами обліку;
- самовільного внесення змін у схеми обліку електроенергії;
- невиконання припису уповноваженого представника відповідного органу виконавчої влади, який стосується вищенаведених порушень.

**6.1.2.** З повідомленням Споживача не пізніше ніж за 10 хвилин у разі перевищення

Споживачем граничної величини потужності в годині максимуму навантаження протягом 30 хвилин і більше.

**6.1.3.** З повідомленням Споживача не пізніше ніж за три робочих дні у разі:

- відсутності у Споживача персоналу для обслуговування електроустановок або договору на обслуговування електроустановок (на виконання припису представника відповідного органу виконавчої влади);
- споживання електроенергії Споживачем після закінчення строку дії цього Договору, розірвання або неукладення між суб'єктами господарювання договорів, наявність яких передбачена ПКЕЕ;
- недопущення до електроустановок споживача, пристроїв релейного захисту, автоматики і зв'язку, які забезпечують регулювання навантаження в енергосистемі, та/або розрахункових засобів обліку електричної енергії уповноважених посадових осіб органів виконавчої влади та/або електропередавальної організації, на яких покладено згідно з законодавством України та/або договором відповідні обов'язки;
- несплати Споживачем відповідних платежів у терміни, встановлені Додатком №4 „**Порядок розрахунків за активну електроенергію**”;
- несплати за недовраховану електричну енергію, визначену відповідно до законодавства;
- невиконання припису представника відповідного органу виконавчої влади;
- невиконання обґрунтованих вимог Постачальника щодо приведення розрахункового обліку в технічний стан відповідно до вимог нормативних документів, в т.ч. щодо встановлення засобів диференційного (погодинного) обліку електричної енергії та локального устаткування збору і обробки даних (п.2.3.7 Договору);
- порушення Споживачем під час виконання робіт або провадження іншої діяльності поблизу електричних мереж Правил охорони електричних мереж унаслідок незабезпечення збереження електричних мереж, створення неналежних умов експлуатації зазначених електричних мереж, створення умов, наслідком яких можуть стати нещасні випадки від впливу електричного струму та невиконання інших вимог Постанови КМУ №209 від 04.03.97р. «Про затвердження правил охорони електричних мереж».

**6.1.4.** У разі незадовільного стану електроустановок Споживача, що загрожує аварією, пожежею, створює загрозу життю, а також при невиконанні вимог щодо усунення недоліків в електроустановках Споживача – за приписом представників державних органів, на які покладені відповідні обов'язки згідно з чинним законодавством.

**6.1.5.** У разі введення в установленому порядку графіків обмежень та відключень унаслідок недостатності електричної енергії та/або потужності в енергетичній системі – згідно з Додатком №3 „**Режими постачання електричної енергії**”.

**6.1.6.** З повідомленням не менше ніж за 10 днів для проведення планових ремонтних робіт в електроустановках Постачальника або для приєднання нових споживачів, у разі відсутності резервного живлення Споживача.

## **7. Облік електричної енергії та порядок розрахунків**

**7.1.** Облік електроенергії, спожитої Споживачем та (або) Субспоживачами, приєднаними до електричних мереж Споживача, здійснюється згідно з вимогами ПУЕ та ПКЕЕ. У разі порушення Споживачем вимог нормативно-технічних документів щодо встановлення та експлуатації засобів обліку, їх покази не використовуються при розрахунках за спожиту електроенергію, а обсяги спожитої електроенергії визначаються Постачальником розрахунково згідно з вимогами Додатку №4 „**Порядок розрахунків за активну електроенергію**” та Додатку №5 „**Порядок розрахунків за перетікання реактивної електроенергії**”.

**7.2.** У разі встановлення розрахункових засобів обліку не на межі балансової належності електричних мереж Електропередавальної організації та Споживача обсяг спожитої електроенергії визначається шляхом збільшення (зменшення) обсягів електричної енергії, визначених відповідно до показів розрахункових засобів обліку, на величину обсягу розрахункових втрат електроенергії у ділянці електричної мережі (з урахуванням трансформаторів) від межі балансової належності до місця встановлення розрахункових засобів обліку. Розрахунки втрат виконуються на підставі галузевих нормативно-технічних документів та згідно з Додатком №8 „**Розрахунок втрат електричної енергії в мережах Споживача**”.

**7.3.** Якщо середньомісячне споживання електроенергії Споживачем за будь-якою точкою обліку протягом 2 послідовних місяців нижче визначеного пунктом 3.4 ПКЕЕ, Постачальник протягом 10 днів наступного розрахункового місяця звертається до власника відповідних засобів обліку щодо приведення стану обліку відповідно до вимог нормативно-технічних документів.

7.4. Заміна, ремонт, повірка, перепрограмування засобів обліку електричної енергії здійснюються за рахунок власника цих засобів обліку.

7.5. На підставі показів засобів обліку електроенергії та згідно умов Додатка №6 „**Порядок зняття показів розрахункових приладів обліку електричної енергії**” оформлюються:

- акт про використану електричну енергію (акт про прийняття-передавання товарної продукції);
- акт результатів замірів електричної потужності (у разі потреби за ініціативою Постачальника).

За наявності вводів на різних ступенях напруги та різних системах обліку покази надаються окремо за кожною точкою обліку.

7.6. У разі виникнення у Споживача заборгованості з оплати за спожиту електричну енергію, Сторони за взаємною згодою та у порядку, передбаченому законодавством України, укладають договір щодо розстрочки погашення (реструктуризації) заборгованості за спожиту електроенергію. При цьому, оформлюється графік погашення заборгованості, який є додатком до зазначеного договору.

Укладення Сторонами та дотримання Споживачем узгодженого графіка погашення заборгованості не звільняє Споживача від оплати поточного споживання електричної енергії.

У разі порушення Споживачем графіка погашення заборгованості Постачальник має право у порядку, визначеному пунктом 6.1.3 цього Договору, припинити постачання електричної енергії Споживачу до повного погашення заборгованості.

7.7. Розмір платежу за резервування обсягу електричної енергії, необхідного для забезпечення електричною енергією на термін дії аварійної броні до повного відключення Споживача, визначається відповідно до актів екологічної, аварійної і технологічної броні.

7.8. Дата оплати рахунка (здійснення розрахунку) визначається датою, на яку були зараховані кошти на поточний рахунок із спеціальним режимом використання Постачальника.

## **8. Відносини із третьою стороною, об'єктивно присутньою у процесі забезпечення Споживача електричною енергією**

8.1. Стосунки із субспоживачами (для Споживачів, які мають приєднаних до їхніх мереж субспоживачів):

8.1.1. Якщо до технологічних електричних мереж Споживача приєднані електроустановки інших споживачів (субспоживачів), відносини між Споживачем та електропередавальною організацією, у тому числі їх взаємна відповідальність, регулюються договором про спільне використання технологічних електричних мереж, а відносини між Споживачем та субспоживачем (субспоживачами) у разі виникнення у субспоживача (субспоживачів) відповідно до законодавства України зобов'язань уносити плату за перетікання реактивної електроенергії регулюються договором про технічне забезпечення електропостачання споживача. Величина плати за перетікання реактивної електроенергії на межі розділу електричних мереж визначається у встановленому пунктом 6.33 ПКЕЕ порядку.

8.1.2. Споживач передає електричну енергію субспоживачам, перелік яких визначений у Додатку №1 „**Загальна однолінійна схема електропостачання**” у межах договірної величини потужності та в обсягах, визначених відповідно до розділу 5, та з урахуванням умов розділу 6 цього Договору (Додаток №2 „**Обсяги постачання електричної енергії Споживачу та Субспоживачу**”).

8.1.3. Споживач передає Постачальнику дані про обсяги споживання електричної енергії субспоживачами у порядку, визначеному відповідно до розділу 5, а також звіт про використану субспоживачами електричну енергію.

8.1.4. Відключення (крім аварійних), виведення в ремонт та ввімкнення після ремонту електроустановок Споживачів, які беруть участь у передачі електричної енергії субспоживачам, здійснюється Споживачем лише за погодженням з Постачальником.

8.1.5. Споживач має право приєднувати нових субспоживачів до власних технологічних електричних мереж у межах дозволеної потужності. У таких випадках дозволена потужність Споживача за цим Договором має бути зменшена на величину приєднаної потужності нових субспоживачів.

8.1.6. У разі заборгованості субспоживача за електричну енергію на вимогу Постачальника Споживач відключає електроустановки цього субспоживача у терміни, які доводяться Споживачеві Постачальником відповідним розпорядженням, або після складання відповідного акта надає можливість Постачальнику відключити електроустановки цього субспоживача.

8.1.7. Споживач забезпечує доступ Постачальника до розрахункових засобів обліку електричної енергії субспоживачів, які встановлені на його території, у порядку та у терміни, встановлені Договором про постачання електричної енергії, укладеним між Постачальником та

відповідним субспоживачем.

**8.2.** Відносини між Споживачем та Електропередавальною організацією (для Споживачів, які приєднані до мереж Електропередавальної організації, що не має ліцензії на постачання електричної енергії) регулюються умовами Договору про технічне забезпечення електропостачання споживача, який укладається між ними.

**8.3.** У разі обґрунтованої присутності у процесі забезпечення Споживача електричною енергією третьої сторони (Основного споживача, Електропередавальної організації) додатки до цього договору: Додаток №2 „Обсяги постачання електричної енергії Споживачу та Субспоживачу”, Додаток №6 „Порядок зняття показів розрахункових приладів обліку електричної енергії”, Додаток №8 „Розрахунок втрат електроенергії в мережах Споживача” мають бути погоджені з третьою стороною.

**8.4.** Відносини з основним споживачем (для субспоживачів):

**8.4.1.** Відносини між Постачальником та основним споживачем у частині передачі електричної енергії Споживачу (субспоживачу) регулюються договором про спільне використання технологічних електричних мереж.

**8.4.2.** Додатки до цього договору Додаток №2 „Обсяги постачання електричної енергії Споживачу та Субспоживачу”, Додаток №6 „Порядок зняття показів розрахункових приладів обліку електричної енергії”, Додаток №8 „Розрахунок втрат електроенергії в мережах Споживача” дійсні у разі їх доведення до відома основного споживача.

## 9. Інші умови

**9.1.** Додатки до цього Договору:

Додаток №1 „Загальна однолінійна схема електропостачання”;

Додаток №2 „Обсяги постачання електричної енергії Споживачу та Субспоживачу”;

Додаток №3 „Режими постачання електричної енергії”;

Додаток №4 „Порядок розрахунків за активну електроенергію”;

Додаток №5 „Порядок розрахунків за перетікання реактивної електричної енергії”;

Додаток №6 „Порядок зняття показів розрахункових приладів обліку електричної енергії”;

Додаток №7 „Розрахункові засоби обліку та порядок їх експлуатації”;

Додаток №8 „Розрахунок втрат електричної енергії в мережах Споживача”;

Додаток №9 „Відповідальні особи Споживача”;

а також повідомлення про встановлення договірних величин споживання електричної потужності є невід’ємними частинами цього Договору.

Усі зміни та доповнення до цього Договору оформлюються письмово, підписуються уповноваженими особами та скріплюються печатками обох Сторін.

**9.2.** Межа відповідальності за стан та обслуговування електроустановок визначаються відповідно до „Акту розмежування балансової належності електромереж та експлуатаційної відповідальності сторін” (крім випадків, передбачених пунктами 8.2 і 8.4 цього Договору).

**9.3.** Спірні питання та розбіжності щодо виконання умов цього Договору, щодо яких Сторонами не буде досягнуто згоди, вирішуються у порядку, встановленому чинним законодавством України.

**9.4.** Цей Договір набирає чинності з дня його підписання і укладається на строк до «31» 12 2018р. У випадках встановлених абзацом третім п.9.4 даний Договір укладається на строк дії договору оренди. У випадках встановлених абзацом четвертим п.9.4 даний Договір укладається на строк дії договору про приєднання.

Договір вважається продовженим на кожний наступний календарний рік, якщо за 30 днів до закінчення терміну дії Договору жодною із Сторін не буде письмово заявлено про припинення його дії, або про перегляд його умов.

У випадку, якщо Споживач користується об’єктом на підставі договору оренди, дія даного Договору в частині постачання електричної енергії на орендований об’єкт припиняється в момент припинення дії договору оренди, а саме:

Назва об’єкту	№ та дата укладання договору оренди	Термін дії до
-	-	-
-	-	-
-	-	-

У випадку, якщо постачання електричної енергії Споживачу здійснюється по тимчасовій схемі на період будівництва, термін дії даного Договору не може перевищувати термін дії Договору

про приєднання електроустановок Споживача по постійній схемі електропостачання та припиняється «  » 20 р.

В частині виконання зобов'язань Сторонами, Договір продовжує діяти до повного їх виконання Сторонами.

Договір може бути розірвано і в інший термін за ініціативою будь-якої із Сторін у порядку, визначеному чинним законодавством України.

Сторони зобов'язуються письмово повідомляти про зміну реквізитів (місцезнаходження, найменування, організаційно-правової форми, банківських реквізитів тощо) протягом 10 днів після настання таких змін.

Споживач несе відповідальність за правильність вказаних ним у цьому Договорі реквізитів, а саме: коду ЄДРПОУ та індивідуального податкового номеру, та зобов'язується протягом 5-ти робочих днів у письмовій формі повідомляти Постачальника про їх зміну, а у разі неповідомлення несе ризик настання по його вині несприятливих фінансових наслідків та відшкодовує Постачальнику всі збитки, понесені Постачальником у зв'язку з таким несвоєчасним повідомленням, що призвело до порушення Постачальником вимог податкового законодавства, в т.ч. в сумі нарахованих Постачальнику штрафних/фінансових санкцій/пені за актами перевірок контролюючих органів.

9.5. Цей Договір укладено у двох примірниках, які мають однакову юридичну силу, один з них зберігається у Постачальника, другий – у Споживача.

### 10. Адреси та реквізити Сторін

#### Постачальник

Назва організації ПрАТ «Київобленерго»  
Адреса 08132 Київська обл., м.Вишневе,  
вул.Київська, 26  
Пошт.адреса 04136 м.Київ, вул.Стеценка, 1а  
Відділ збуту Бориспільський РП  
Адреса м. Бориспіль, вул. Ватутіна, 72  
тел. 0459561539  
Бухгалтер \_\_\_\_\_  
тел. 0459561539

Банк ПАТ "Альфа Банк"  
Поточ./р 26003010517308  
МФО 300346  
Банк ПАТ «Державний ощадний банк України»  
Спец.р/р 26031304998482  
МФО 322669  
Код 23243188  
Свідоцтво 200125665

М. П. \_\_\_\_\_



"24" 04 2018 р.

Даний Договір та Додатки до нього оформив:

Провідний фахівець по роботі з договорами /  
(посада)

#### Споживач

Назва організації Фізична Особа  
Кірган Кіріл Володимирович  
Адреса \_\_\_\_\_  
тел. \_\_\_\_\_  
Керівник \_\_\_\_\_  
тел. \_\_\_\_\_  
Гол.інженер \_\_\_\_\_  
тел. \_\_\_\_\_  
Енергетик \_\_\_\_\_  
тел. \_\_\_\_\_  
Гол.бухгалтер \_\_\_\_\_  
тел. \_\_\_\_\_  
Банк \_\_\_\_\_  
Р/р \_\_\_\_\_  
МФО \_\_\_\_\_  
Код \_\_\_\_\_  
Код КВЕД \_\_\_\_\_

М. П. \_\_\_\_\_

Кірган К.В  
(підпис)  
( П. І. Б.)

"24" 04 2018 р.

Гівіна О.С. /  
(підпис)

"24" 04 2018р.

**Акт №1 від „24” 04 2018р.**  
**розмежування балансової належності електромереж та**  
**експлуатаційної відповідальності сторін**  
**по ТП – 1268**  
(диспетчерське найменування ПС, ТП, РП, ПЛ, КЛ)

Керуючись вимогами Правил користування електричною енергією, Сторони :

Споживач Фізична Особа

в особі Кірган Кіріл Володимирович

та Постачальник ПАТ «Київобленерго» Бориспільський РП

в особі начальника Бориспільського РП Борзяка М.І.

зафіксували даним актом межі балансової належності електричних мереж та експлуатаційної відповідальності між Сторонами.

**1. Балансова належність електромереж:**

Постачальник: ПЛ 10кВ Л - 24 «Радгосп» ПС 35/10 «Теплична»

\_\_\_\_\_

\_\_\_\_\_

Споживач: Відгалуження від ЛЕП -10кВ Л-24 «Радгосп» оп.№3 до РЛНД-10 ТП-1268 10/0,4кВ

\_\_\_\_\_

\_\_\_\_\_

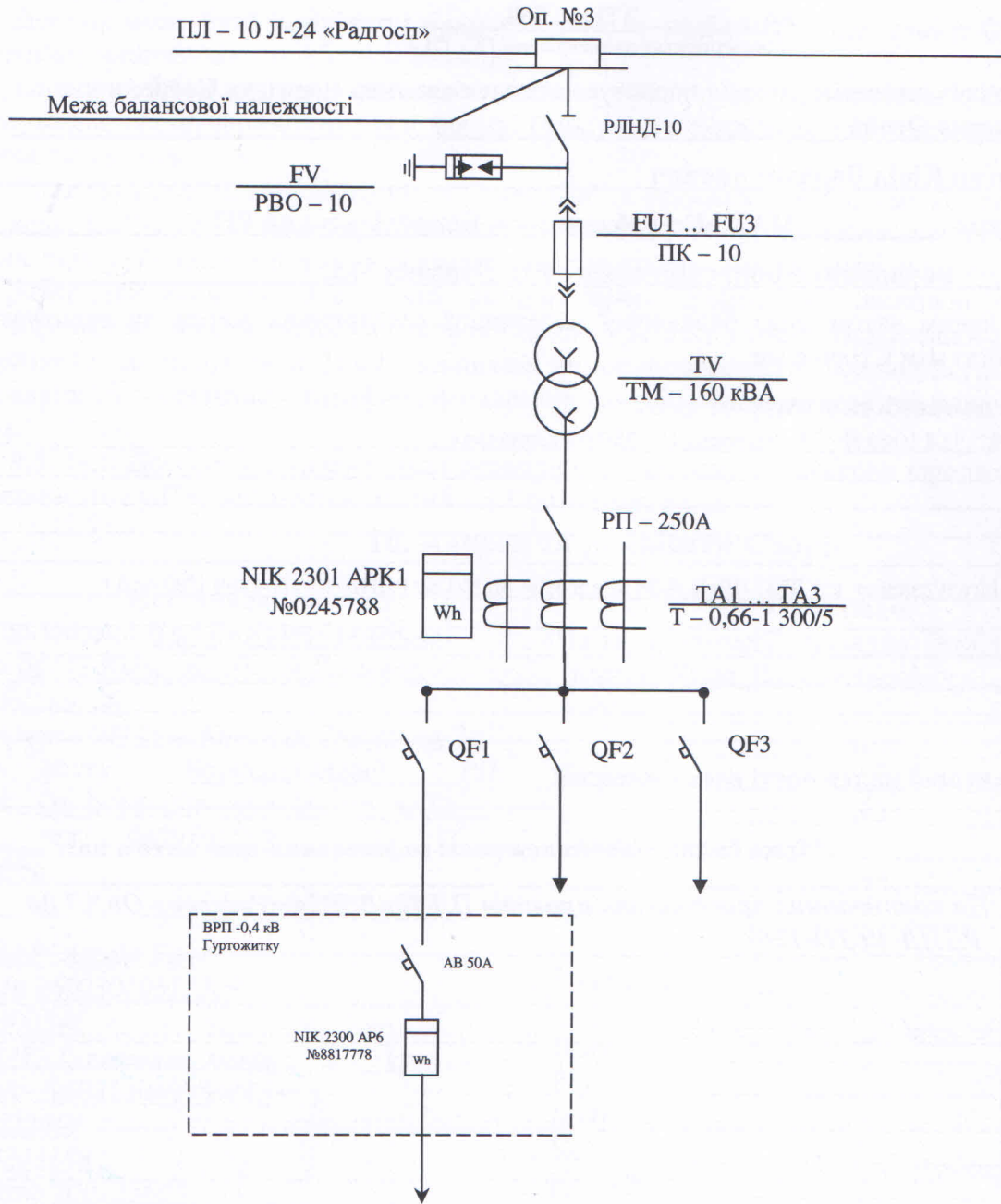
\_\_\_\_\_

**2. Межі балансової належності електромереж**

№ точки на однолінійній схемі договору	Межа балансової належності зафіксована цим актом на:
1	<i>На контактних приєднаннях проводів ПЛ 10кВ Л-24 «Радгосп» Оп.№3 до РЛНД-10 ТП-1268</i>
	.....
	.....
	.....
	.....
	.....
	.....
	.....
	.....
	.....
	.....



**3. Графічне зображення меж балансової належності:**



**4. Відповідальність Сторін за технічний стан і експлуатацію елементів електромережі на межі балансової належності:** Відповідальність за технічний стан і експлуатацію контактних з'єднань на межах балансової належності, вказаних в п.2 цього Акту, несе Постачальник.

**5. Межі експлуатаційної відповідальності зафіксовані цим актом на:** межах балансової належності, вказаних в п.2 цього Акту.

**6. Примітка:** Балансова належність засобів обліку електроенергії та експлуатаційна відповідальність, що пов'язана з експлуатацією таких засобів, цим актом не визначається.

Постачальник  
 БОРИСПІЛЬСЬКИЙ РАЙОННИЙ ПІДРОЗДІЛ  
 Ідентифікаційний код 23243188  
 М.П.

Споживач  
 М.П.

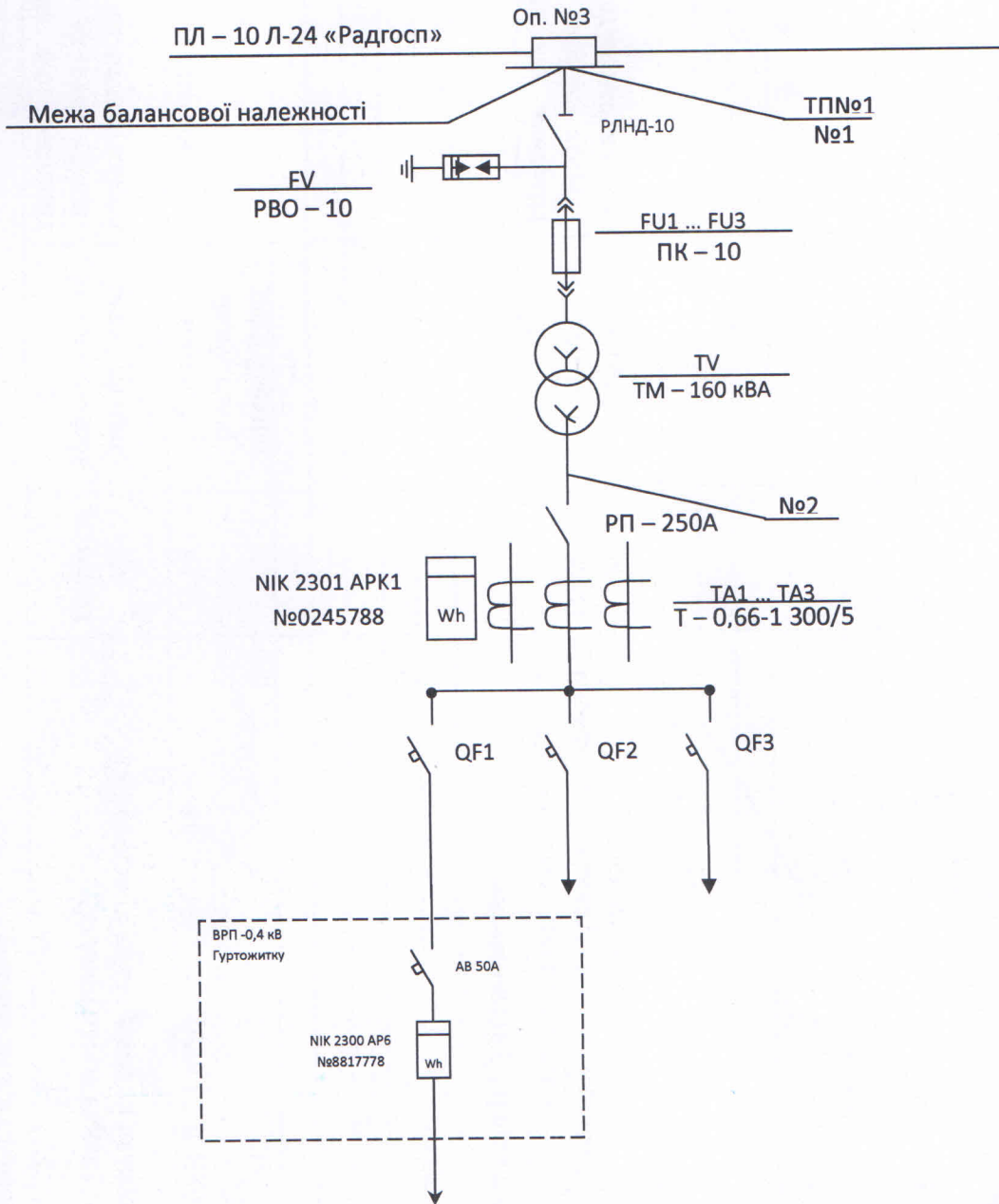
” ” 20 р.

” ” 20 р.





Загальної однолінійна схема електропостачання (продовження)



Постачальник  
РАЙОННИЙ ПІДРОЗДІЛ  
Ідентифікаційний код  
23245168  
20 р.  
М.П.

Споживач  
20 р.  
М.П.

4.1. Перелік точок продажу електроенергії Споживачу

№ точки на одност. схемі	Найменування точки продажу (опори, диспетчерське найменування приєднання)	Напруга, кВ	Найменування тарифу/ клас тарифу/2 класу	Підстава для визначення тарифу (пункти постанов, преїскурантів тощо)	Примітки
ТП№1	Оп.№3 ПЛ-10кВ Л-24 «Радгосп» ТП - 1268	10	Єдиний роздрібний тариф/2 класу	Постанова НКРЕ	
---	---	---	---	---	---
---	---	---	---	---	---
---	---	---	---	---	---
---	---	---	---	---	---

4.2. Перелік точок продажу електроенергії Субспоживачам

№ точки на одност. схемі	Найменування Субспоживача	Найменування точки продажу (опори, диспетчерське найменування приєднання)	Напруга, кВ	Найменування тарифу/класу тарифу	Підстава для визначення тарифу (пункти постанов, преїскурантів тощо)	Примітки



Споживач

М.П. " " 20 р.

М.П. " " 20 р.

5.1 Вихідні дані для розрахунку втрат електроенергії - характеристика ділянок (елементів) мережі у табличній формі:

Паспортні дані трансформатора											Параметри лінії							
Від точки №	До точки №	Тип трансформатора	Кількість обмоток	Рік випуску	Номинальна потужність S <sub>н</sub> , кВ*А	Номинальна напруга первинна/вторинна U <sub>н</sub> , кВ	Втрати х.х. ΔР <sub>хх</sub>	Втрати к.з. ΔР <sub>кз</sub>	Струм х.х. I <sub>хх</sub> , %	Напруга к.з. U <sub>кз</sub> , %	Повітряна/кабельна	Напруга	Марка	Кількість проводів/переріз	Довжина км	Рекв, Ом	Хекв, Ом	
1	2	ТМ	2	2007	10	10/0,4	0,9	2,88	3,32	4,69	Л/К	кВ	14	15	16	17	18	
№1	№2	ТМ	2	2007	10	10/0,4	0,9	2,88	3,32	4,69	Л/К	кВ	14	15	16	17	18	



М.П. " 20 р.

Служивач

М.П. " " 20 р.









**Режими постачання електричної енергії**

1. Перелік об'єктів Споживача, рівень надійності електропостачання, установлена та дозволена потужність, режим роботи:

Найменування об'єкту Споживача	Адреса	Категорійність без врахування резервних джерел живлення	Категорійність з врахуванням резервних джерел живлення	Приєднана потужність, кВА/кВт*	Дозволена потужність, кВт	Режим роботи (1,2,3 зміни, безперервний цикл, сезонний, перемінний режим роботи)	Число годин роботи в місяць
Спортивний комплекс	с. Щасливе, вул. Фестивальна, б. 6	III	-	160	120	безперервний	720
---	---	---	---	---	---	---	---
---	---	---	---	---	---	---	---
---	---	---	---	---	---	---	---
<b>Всього</b>				<b>160</b>	<b>120</b>		

\* - якщо точка продажу електричної енергії споживачу встановлена на рівні напруги 0,4кВ та нижче, величина приєднаної потужності дорівнює величині дозволеної потужності і визначається в кВт;

- якщо точка продажу електричної енергії споживачу встановлена на рівні напруги 6/10 кВ та вище, величина приєднаної потужності дорівнює сумарній номінальній потужності трансформаторів споживача (без врахування резервних трансформаторів) і визначається в кВА.

М.П. " \_\_\_\_\_ " \_\_\_\_\_ 20\_\_\_\_ р.

**Постачальник**



М.П. " \_\_\_\_\_ " \_\_\_\_\_ 20\_\_\_\_ р.

**Споживач**



2. Резервні джерела живлення

2.1. Перелік резервних джерел живлення

№ точки підключення на однол. схемі	Найменування об'єкту, що може живитись від резервного джерела живлення	Тип резервного джерела	Потужність	Сторона, що несе відповідальність за готовність резервного джерела до пуску	Примітки
---	---	---	---	---	---
---	---	---	---	---	---
---	---	---	---	---	---
---	---	---	---	---	---

2.2. Схема комутації резервних джерел живлення

--

2.3. Взаємовідносини Сторін при експлуатації вказаних в переліку резервних джерел живлення

3. Обмеження які виконує Споживач самостійно по команді диспетчера Постачальника.

3.1. Обмеження по споживанню електричної енергії. Зазначається величина добового споживання, на яку повинен обмежитись Споживач по команді диспетчера Постачальника у відповідності до черг:

	1 черга	2 черга	3 черга	4 черга	5 черга
Найменування об'єкту, приєднання	---	---	---	---	---
Величина, на яку обмежується добовий обсяг споживання кВт*год на добу	---	---	---	---	---

3.2. Обмеження по електричній потужності. Зазначається величина потужності, на яку повинен обмежитись Споживач по команді диспетчера Постачальника у відповідності до черги, кВт:

	1 черга	2 черга	3 черга	4 черга	5 черга
Найменування об'єкту, приєднання	---	---	---	---	---
Потужність, на яку Споживач повинен обмежити, кВт	---	---	---	---	---

4. Графіки аварійних відключень (ГАВ).

У разі необхідності Споживач включається в ГАВ. Споживач погоджується, що з переліком ліній, які відключає Постачальник у разі введення ГАВ, Споживач може ознайомитися на офіційному сайті Постачальника та не потребує від Постачальника окремого письмового повідомлення про включення Споживача в ГАВ.

5. Порядок повідомлення Споживача про введення черги самостійного обмеження та/чи ГАВ.

Про введення черги самостійного обмеження Постачальник повідомляє Споживача телефонограмою. Про введення ГАВ Постачальник повідомляє Споживача шляхом розміщення відповідної інформації на офіційному сайті Постачальника.

6. Взаємовідносини Сторін при обмеженнях, вводі ГАВ.

Споживачу заборонено перевід навантаження обмеження на інші лінії, приєднання. Споживач несе відповідальність за невиконання умов обмеження електроспоживання, указаних в даному Додатку згідно з чинним законодавством.

Споживач має право вводити в експлуатацію резервні джерела живлення за умов дотримання порядку взаємовідносин при їх експлуатації, вказаних в п. 2.3 цього Додатку.



Споживач

М.П. " " 20 р.











## Розрахунок втрат електричної енергії в мережах Споживача

Розрахунок здійснюється у відповідності до «Методичних рекомендацій визначення технологічних витрат електричної енергії в трансформаторах і лініях електропередавання», затверджених наказом Міністерства енергетики та вугільної промисловості України від 21.06.2013 року №399 (далі Методика) та з урахуванням вимог ПКЕЕ.

У разі встановлення розрахункових засобів обліку не на межі розподілу балансової належності електромереж (точці продажу) втрати електроенергії на ділянці мережі від межі розподілу до місця встановлення розрахункових засобів обліку відносяться на рахунок організації, на балансі якої перебуває зазначена ділянка мережі.

Втрати активної  $\Delta W(P)$  та/чи реактивної електроенергії  $\Delta W(Q)$  в електричних мережах Споживача за розрахунковий період визначаються окремо для кожного елемента електричної мережі (лінії електропередачі, реактора, трансформатора чи автотрансформатора, тощо) у відповідності до формул, які наведені нижче.

1. Порядок розрахунків втрат електроенергії при інформаційному забезпеченні «рівня А» (вимірювання обсягів електричної енергії здійснюється лічильниками інтегрального типу)

1.1. Розрахунок втрат у трансформаторах.

1.1.1. Розрахунок втрат для двохобмоткового трансформатора.

Втрати електричної енергії у двох обмотковому трансформаторі проводяться за формулами:

$$\Delta W_{TP}(P) = 3 \cdot I^2 \cdot R_T \cdot k_{\phi}^2 \cdot 10^{-3} \cdot T_p + P_{H.X.} \cdot T_H, \quad (\text{кВт} \cdot \text{год});$$

$$\Delta W_{TP}(Q) = 3 \cdot I^2 \cdot X_T \cdot k_{\phi}^2 \cdot 10^{-3} \cdot T_p + Q_{H.X.} \cdot T_H, \quad (\text{кВАр} \cdot \text{год});$$

де  $I$  – середнє протягом розрахункового періоду діюче значення сили струму трансформатора, А;

$k_{\phi}^2$  – коефіцієнт форми графіка навантаження трансформатора;

$R_T$  – активний опір трансформатора, Ом.;

$P_{H.X.}$  – втрати холостого ходу трансформатора, кВт;

$Q_{H.X.}$  – реактивна потужність втрат неробочого ходу трансформатора, кВАр;

$T_p$  – кількість годин роботи трансформатора під навантаженням протягом розрахункового періоду, год.;

$T_H$  – час знаходження трансформатора під напругою протягом розрахункового періоду, год..

$$I^2 = \frac{(W(P))^2 + (W(Q))^2}{b \cdot T_p^2 \cdot U_H^2}; \quad (A^2)$$

де  $W(P)$  – споживання активної електроенергії через елемент мережі за розрахунковий період, визначене за допомогою засобів обліку, кВт·год;

$W(Q)$  – споживання реактивної електроенергії через елемент мережі за розрахунковий період, визначене за допомогою засобів обліку, кВАр·год;

$b$  – коефіцієнт, що дорівнює 3 для трифазної мережі і 1 для однофазної мережі;

$U_H$  – вища номінальна напруга трансформатора, кВ.

$$R_T = \frac{P_{кз} \cdot U_H^2}{S_H^2} \times 10^3;$$

$$X_T = \sqrt{Z_T^2 - R_T^2}; \quad Z_T = \frac{U_{кз\%}}{100} \cdot \frac{U_H^2}{S_H} \times 10^3; \quad Q_{H.X.} = \frac{I_{HX\%}}{100} \cdot S_H$$

Параметри трансформатора ( $S_H, U_H, P_{HX}, P_{K3}, I_{HX\%}, U_{K3\%}$ ) для відповідного елемента мережі наведені в таблиці №5.1 Додатку №1 до Договору.

### 1.1.2. Розрахунок втрат для трьохобмоткового трансформатора:

У разі необхідності розрахунку втрат у 3-х обмотковому трансформаторі необхідно користуватись формулами пункту 7.1.3 та 7.1.4. Методики.

### 1.2. Розрахунок втрат електроенергії у лініях електропередавання.

Втрати електричної енергії у повітряних/кабельних лініях проводяться за формулами:

$$\Delta W_{П,К}(P) = a \cdot I^2 \cdot R_{ЕК} \cdot k_{\phi}^2 \cdot T_P \cdot 10^{-3}; \quad (\text{кВт}\cdot\text{год});$$

$$\Delta W_{П,К}(Q) = a \cdot I^2 \cdot X_{ЕК} \cdot k_{\phi}^2 \cdot T_P \cdot 10^{-3} - \sum_m b_m \cdot l_m \cdot U_H^2 \cdot T_H \cdot 10^{-3}; \quad (\text{кВАр}\cdot\text{год});$$

де  $\alpha$ - коефіцієнт ( $\alpha = 3$  для трифазної мережі;  $\alpha = 2$  для однофазної мережі);

$R_{ЕК}$  - еквівалентний активний опір фази повітряної/кабельної лінії, Ом;

$X_{ЕК}$  - еквівалентний індуктивний опір фази повітряної/кабельної лінії, Ом;

$$R_{ЕК} = \sum_{m=1}^n R_{Пm} l_m; \quad X_{ЕК} = \sum_{m=1}^n X_{Пm} l_m;$$

де  $R_{Пm}$  - питомий опір фази m-тої ділянки повітряної/кабельної лінії із однаковим перерізом проводу (кабелю), Ом/км;

$X_{Пm}$  - питомий індуктивний опір фази m-тої ділянки повітряної/кабельної лінії з однаковим перерізом проводу (кабелю), Ом/км;

$l_m$  - довжина m-тої ділянки повітряної лінії із однаковим перерізом проводу з урахуванням його провисання, та кабельної лінії із однаковим перерізом кабелю з урахуванням його укладання «змійкою», км.

Також відповідно до Методики додатково розраховуються втрати активної енергії, які обумовлені недосконалістю ізоляції кабельної лінії та визначається за формулою:

$$\Delta W_{Ізк}^{(P)} = \sum_j (\Delta Q_{oj} \cdot l_{kj}) \cdot \text{tg} \delta \cdot T_H; \quad (\text{кВт}\cdot\text{год});$$

де  $\Delta Q_{oj}$  - питома зарядна провідність кабелю j-го поперечного перерізу, кВАр/км;

$\text{tg} \delta$  - тангенс кута діелектричних втрат, приймається 0,016.

Параметри повітряних/кабельних ліній ( $R_{ЕК}, X_{ЕК}, U_H$ ) для відповідного елемента мережі наведені в таблиці №5.1 Додатку №1 до Договору.

**2. Порядок розрахунків втрат електроенергії при інформаційному забезпеченні «рівня Б» (вимірювання обсягів електричної енергії здійснюється лічильниками інтервального типу)**

Розрахунки втрат електроенергії при інформаційному забезпеченні «рівня Б» визначається по аналогічним формулам, як для визначення втрат електроенергії інформаційного забезпечення «рівня А» з врахуванням інтервалів часу з умовно сталим навантаженням та без урахування коефіцієнту форми графіку, відповідно до пункту 7.3 Методики.

### 3. Вихідні дані для розрахунку втрат.

Розрахунок втрат електричної енергії в мережі Споживача здійснюється для інформаційного забезпечення «рівня \_\_\_\_» (А/Б).

Додаток №2 до Договору споживача  
про надання послуг з розподілу електричної енергії  
о/р № 220078340 від « 01 » 01 2019р.

## Паспорт точки (точок) розподілу електричної енергії

### ФІЗИЧНА ОСОБА КІРГАН КІРІЛ ВОЛОДИМИРОВИЧ

(найменування споживача)

№ п/п	ЕІС код точки розподілу	Вид об'єкту	Адреса об'єкту	Ступінь напруги кВ	схема живлення	Приєднана потужність, кВт/кВА (непотрібне закреслити)	Дозволена потужність, кВт	Категорія надійності струмоприймачів	Тип встановлених запобіжників /запобіжних автоматів, А
1	62Z1408966453895	Електропостачання стадіону	Київська обл., Бориспільський р-н, с. Щасливе, вул. Спортивна, 1 1	10	3 ф.	160	95	III	ПК-10кВ 20
2	62Z2376650069444	Електропостачання гуртожитку		0,4	3 ф.	25	25	III	АВ 50

Межі балансової належності та експлуатаційної відповідальності визначаються відповідно до розділу 2.2. Правил роздрібного ринку електричної енергії та, за необхідності, фіксуються у акті розмежування балансової належності електричних мереж (за ознаками права власності) та експлуатаційної відповідальності сторін, який є Додатком 6 до Договору.

За необхідності оформлення однолінійної схеми (схеми електропостачання споживача із зазначенням ліній, що живлять електроустановки споживача, і точок їх приєднання), така схема відображається у Додатку 7 до Договору.

Відомості про засіб (засоби) вимірювання обліку активної та реактивної електричної енергії, що використовується на об'єкті (об'єктах) споживача, сторону, відповідальну за збереження і цілісність засобів обліку та пломб тощо зазначаються в додатку 3 до Договору та/або в актах технічної перевірки/пломбування.

За необхідності розрахунку втрат електричної енергії, у випадках передбачених ПРРЕБ та Кодексом комерційного обліку, порядок розрахунку втрат електроенергії в мережі Споживача зазначається в Додатку 8 до Договору.

Паспорт точки/точок розподілу за об'єктом Споживача є невід'ємним додатком до Договору.

Усі зміни та доповнення до цього паспорту оформлюються у разі зміни технічних характеристик об'єкта після отримання послуги з приєднання та/або на підставі узгоджених проектних рішень, виконання яких підтверджено документально, а також у разі встановлення або технічного переоснащення генеруючої установки приватного домогосподарства.

Паспорт точки розподілу складено « 12 » 01 2022 року.

Оформив: фрхівєєєє / Стадник С.В. (посада) (ПІБ)  
(підпис)



Оператор системи розподілу

/Загребельна О.А.

(ПІБ)

№654/2021 від 06.07.2021 р.

(№ та дата довіреності)

« 12 » 01 2022 р.