

АКТ

розмежування балансової належності електромереж та експлуатаційної відповідальності сторін

Власник мереж ПрАТ «Полтавський ГЗК»

в особі Першого заступника Голови Правління Іванова Володимира Станіславовича

та Споживач ТОВ «ТЕПЛО В МІСТІ»

в особі директора Білятинського Сергія Віталійовича

цим актом установили:

1. Перелік об'єктів споживача та категорія надійності електропостачання

№п/п	Перелік об'єктів споживача, їх адреса	Потужність (кВт)	Категорія надійності	
			згідно визначення ПУЕ	Гарантованою схемою
1	КЗТБ2, ЦВО-2	150	III	III

Одержує електроенергію від ЦВО-2, ПСУ-205

Балансова належність джерела живлення ПрАТ «Полтавський ГЗК», ЦВО-2

2. Балансова належність електромереж та установок:

Власник мереж ПСУ-205, автоматичний вимикач QF22

Споживач кабель АВВГнг 4х150, шафа ШР та обладнання обліку електроенергії дільниці КЗТБ2 ТОВ «ТЕПЛО В МІСТІ»

3. Межа балансової належності електромереж та установок встановлюється: на нижніх болтових з'єднаннях автоматичного вимикача QF22

4. Межа експлуатаційної відповідальності електромереж та установок встановлюється на нижніх болтових з'єднаннях з КЛ-0,4 кВ АВВГнг 4х150

5. Власник мереж несе відповідальність: за ПСУ-205, автоматичний вимикач QF22 та нижні болтові з'єднання автоматичного вимикача QF22 з КЛ 0,4 кВ АВВГнг 4х150

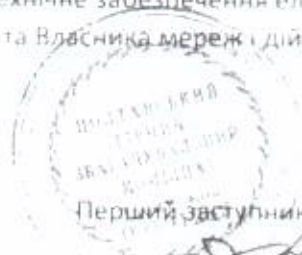
6. Споживач несе відповідальність за: кабель АВВГнг 4х150, шафа ШР та обладнання обліку електроенергії дільниці КЗТБ2 ТОВ «ТЕПЛО В МІСТІ»

7. Схема електропостачання об'єкта споживача надається замовником та додається до акту.

8. Сторони договору зобов'язуються забезпечити на своїх територіях охорону електромережі іншої Сторони за договором та цілодобовий вільний доступ персоналу для проведення необхідних робіт по обслуговуванню електромережі.

Цей акт є невід'ємною частиною Договору про технічне забезпечення електропостачання Споживача, складений в двох примірниках для Споживача та Власника мереж і дійсний до заміни власника, потужності або схеми електропостачання.

Представник Власника мереж



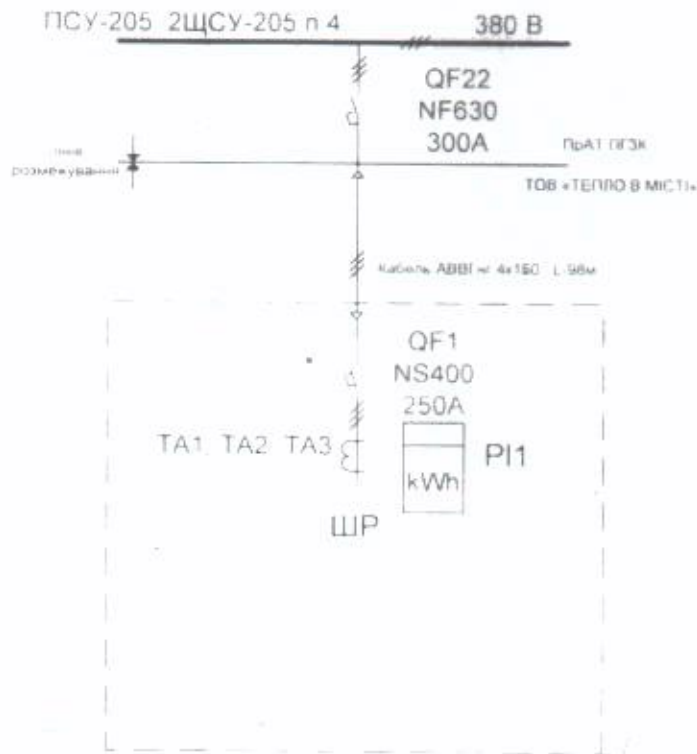
Перший заступник Голови Правління
Іванов В.С.

Представник Споживача

ТОВ «ТЕПЛО В МІСТІ»
Білятинський



Однолінійна схема



Відповідальний за електрогосподарство Власника мереж

Головний енергетик ПрАТ «Полтавський ГЗК» Богатирьов К.М.

Начальник лабораторії НЕКРЕ Каллун А.І.

Відповідальний за електрогосподарство ЦВО Шакун В.В.

Майстер РТО Муленко В.Є.

Відповідальний за електрогосподарство Кругленко А.С.

Примітка

На однолінійній схемі зазначено межа балансової належності та експлуатаційно-відповідальності сторін, довжина, переріз та марка кабелю (проводу), точки укладеного навантаження, точки захисту від перевантаження, точки встановлення трансформаторів струму та засобів обліку (згідно проекту).

Однолінійна схема підписується уповноваженими представниками Споживача та Власника мереж, підписи зверяються печатками.

Власник мереж:

ПрАТ «Полтавський ГЗК»

Перший заступник Голови Правління

Іванов В.С.



Споживач:

ТОВ «ТЕПЛО В МІСТІ»

Директор

Білятинський



посада П.І.Б. підпис МП

посада П.І.Б. підпис МП

ПРИВАТНЕ АКЦІОНЕРНЕ ТОВАРИСТВО
«ПОЛТАВСЬКИЙ ГІРНИЧО-ЗБАГАЧУВАЛЬНИЙ КОМБІНАТ»

ПрАТ «Полтавський ГЗК»
Вул. Будівельників 16, м. Горішні Плавні
Полтавської області, Україна, 39802
Тел. довідковий: +38(05348)-75700
Факс: +38(05348)-75405

Сайт: www.ferrexpo.com
E-mail: pgok@ferrexpo.poltava.ua

п/р 26009620714000
АТ «УкрСиббанк»
МФО 351005
Код ЄДРПОУ 00191282
ІНН 001912816023
Свідоцтво № 23517488

Заступнику директора з
інноваційної роботи
ПП «Алмаз-М»
Стародубову О.О.

36007, м. Полтава,
вул. Заводська. 3.

№ 19 17201
Від 30.05.2019 р.

Технічні умови
На приєднання до електричних мереж ПрАТ «Полтавський ГЗК»

ВИХІДНІ ДАНІ

1. Місце розташування об'єкта замовника: м. Горішні Плавні,
вул. Будівельників. 16. Проммайdan ЦВО.
Функціональне призначення об'єкта замовника: дільниця КЗТБ ЦВО-1.
 - напруга приєднання - 0,4 кВ;
 - приєднана потужність – 342 кВт;
 - категорія електропостачання - III

ТЕХНІЧНІ УМОВИ

1. Для одержання потужності на об'єкті замовника від точки приєднання до об'єкта замовника необхідно виконати:
 - 1.1. Виготовити проект електрозабезпечення електроустановок замовника у відповідності з вимогами «Правил улаштування електроустановок» та інших діючих нормативних документів із проектування електроустановок. Проект повинен бути виконаний проектною організацією, що має ліцензію (сертифікат) на виконання відповідних проектних робіт.
 - 1.2. Запроектувати вузол обліку електричної енергії (далі - ВОЕ) об'єкту. Місце встановлення, тип, комплектацію обладнання та технічні параметри ВОЕ визначити проектом.
2. Додаткові вимоги та умови:
 - 2.1. Вимоги що до улаштування вузла комерційного обліку:

- 2.1.1. Передбачити використання інтервальних лічильників електричної енергії (Розділ V п.3. Кодексу комерційного обліку електричної енергії (далі - ККО)), які пройшли повірку і відповідають вимогам Закону України «Про метрологію та метрологічну діяльність» та іншим нормативно-правовим актам та нормативними документами у сфері метрології.
 - 2.1.2. Місця встановлення ВОЕ визначаються відповідно до ПУЕ, ККО та проектних рішень. На стадії проектування прийняті рішення, в т.ч. засоби вимірювальної техніки (далі – ЗВТ) погодити з фахівцями Відділу Головного Енергетика, ЦМП, цеху ЕТК та КВП та цеху розміщення об'єкта.
 - 2.1.3. Передбачити можливість безпечного встановлення, заміни, перевірки лічильників електричної енергії та умов експлуатації обраних ЗВТ згідно з вимогами виробника (п.1.5.23., п.1.5.36 ПУЕ).
 - 2.1.4. Організувати **GSM** або **Ethernet** канали передачі даних в автоматичну систему комерційного обліку електричної енергії ПрАТ «Полтавський ГЗК».
 - 2.1.5. Передбачити можливість пломбування розрахункових ЗВТ.
 - 2.1.6. Перед встановленням інтервальних лічильників електричної енергії провести їх параметризацію з отриманням протоколу параметризації.
3. При наявності існуючого робочого проекту, що до приєднання до електричних мереж ПрАТ «Полтавський ГЗК», виконати проект реконструкції вузла обліку, спрямований на виконання умов та вимог викладених у розділі 2 цих Технічних умов.
 4. Технічні умови діють протягом 6 місяців.

Головний енергетик ПрАТ «Полтавський ГЗК»



К.М.Богатирьов

2. Балансові належність електромереж та установок

Сторони 1 власниці єся РП-34 ячима №2 -КТП-34 З» К.7-6кВ підключена в ячміці №2 «КТП-34/3», яка живить КТП-34 З, двофазні трансформатор ТМ-630кВА в КТП-34 З.

Сторони 2 підходять ся шини 0,4кВ, що єдині на шибосць 0,4кВ силового трансформатора КТП-34 З з шини підключеними споживачами

3. Межа балансової належності електромереж та установок встановлюється на болтовому з'єднанні виводів 0,4кВ силового трансформатора в КТП-34 З з шинами 0,4кВ

4. Межа експлуатаційної відповідальності електромереж та установок встановлюється на болтовому з'єднанні виводів 0,4кВ силового трансформатора в КТП-34 З з шинами 0,4кВ

5. Сторона 1 несе відповідальність за: стан болтового з'єднання виводів 0,4кВ силового трансформатора КТП-34 З з шинами 0,4кВ

6. Сторона 2 несе відповідальність за: стан шин 0,4кВ, підключених на виводів 0,4кВ силового трансформатора КТП-34 З, з шини підключеними споживачами

7. Схема електропостачання об'єкта Сторони 2 додається до акту

8. Сторони Договору зобов'язуються забезпечити на своїх територіях охорону електромережі іншої Сторони за договором та швидкодейний вильний доступ персоналу для проведення необхідних робіт по обслуговуванню електромережі.

Цей акт є невід'ємною частиною Договору про компенсацію витрат за спожиту електричну енергію, складений в двох примірниках - для Сторони 1 та Сторони 2 і дійсний до зриву власника потужності або схеми електропостачання.

Представник Сторони 1:



Перший заступник Голови Правління

Іванов В.С.

(п.с.п. П.П.Б., підпис)

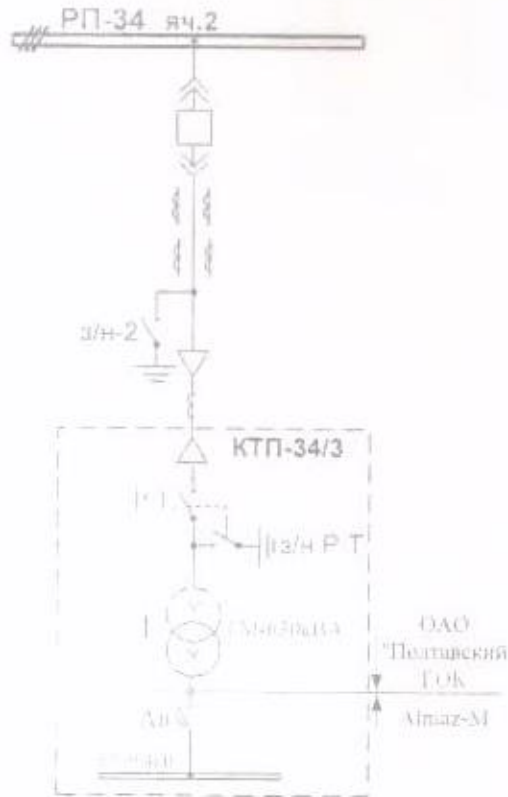
Представник Сторони 2:

Директор ПП «Діалог-М»

Демков О.А.

(п.с.п. П.П.Б., підпис)

Однолінійна схема



Начальник ЦМП Смольєнцов О.А.

[Handwritten signature]

Відповідальний за електрогосподарство Сторони 1:

Головний енергетик ВАТ «Полтавський ЕЕК» Бєсєдєв К.М.

[Handwritten signature]

Начальник заправителі ПЕКПЕ Смирнов О.Л.

[Handwritten signature]

Відповідальний за електрогосподарство Сторони 2:

Заступник директора ПП «Алмаз-М» Зючєв Л.В.

[Handwritten signature]

Примітка

На однолінійній схемі потрібно зазначити точки меж балансової належності та експлуатаційної відповідальності сторін, довжину, переріз та марку кабелю (проводу), точки узгодженого навантаження, точки захисту від перевантаження, точки встановлення засобів обліку, тип, номінал струму приладів обліку, номінал трансформаторів струму, точки забезпечення узгодженого рівня надійності електропостачання, а також точки контролю параметрів якості електричної енергії, у випадку їх наявності, величину дозволеної приєднаної потужності.

Однолінійна схема підписується уповноваженими представниками Сторони 1 та Сторони 2, підписи зшиваються печатками.

Сторона 1:

Сторона 2:

ВАТ «Полтавський ЕЕК»
Перший заступник Голови Правління
[Handwritten signature]
Смирнов О.Л.

ПП «Алмаз-М»
Директор
[Handwritten signature]
Зючєв Л.В.