

ТОВАРИСТВО З ОБМЕЖЕНОЮ ВІДПОВІДАЛЬНІСТЮ
«ДНІПРОВСЬКІ ЕНЕРГЕТИЧНІ ПОСЛУГИ»

вул. Моссаковського Володимира, 7, м. Дніпро,
Дніпропетровська обл., 49044, Україна
тел.: (056) 770 11 55

Код ЄДРПОУ: 42082379

09.12.2022 № 46470/DNEP

на № _____ від _____

Yasno 

Директору ТОВ «ІГРЕН-84»
ЄДРПОУ 44452631
Андрію ЗАВІЗІОН
вул. Романовського, 84
м. Дніпро
49114

Керівнику
Департаменту з клієнтських операцій
АТ «ДТЕК Дніпровські електромережі»
Геннадію БОРОДАЮ

Начальнику відділу по роботі з договорами
Сергію СОБЕЦЬКОМУ
шосе Запорізьке, 22
м. Дніпро
49107

Щодо врегулювання договірних відносин
Дніпровський МЦОК

На виконання вимог п. 1.2.15 Правил роздрібного ринку електричної енергії, затверджених постановою Національної комісії, що здійснює державне регулювання у сферах енергетики та комунальних послуг, від 14.03.2018 № 312 (далі – Правила), повідомляємо наступне.

ТОВ «ДНІПРОВСЬКІ ЕНЕРГЕТИЧНІ ПОСЛУГИ» дякує ТОВ «ІГРЕН-84» за інформацію щодо збільшення договірної потужності по об'єкту:

№ з/п	назва та/або адреса об'єкта	ЕІС-код
1	«будівля магазину та кафе», м. Дніпро, вул. Романовського, 84	62Z0479567904466

Для розрахунків за спожиту електричну енергію в базі даних ТОВ «ДНІПРОВСЬКІ ЕНЕРГЕТИЧНІ ПОСЛУГИ» (м. Дніпро) діє особовий рахунок № **521000060187**.

Сподіваємося на подальшу плідну співпрацю.

Головний фахівець
відділу по роботі з договорами



Тетяна ДУБРОВІНА



**ДТЕК Дніпровські
Електромережі**

Оператор системи
розподілу

АТ «ДТЕК ДНІПРОВСЬКІ ЕЛЕКТРОМЕРЕЖІ»
шосе Запорізьке, 22
м. Дніпро, 49107, Україна
тел.: +38 056 373 50 59
факс: +38 056 373 50 23

07.12.2022 № 39445/1001

На № _____ від _____

Керівнику
ТОВ «ІГРЕН-84»
Завізіон А.А.
вул. Романовського, 84
м. Дніпро
49114
ЄДРПОУ 44452631
о/р 068091 (ККР 110000060260)

Повідомлення

про приєднання до договору споживача про надання послуг з розподілу електричної енергії та укладення Додатків (не публічних) по тимчасовій схемі в наслідок отримання послуги з тимчасового приєднання електроустановок до електричних мереж або/та тимчасової зміни технічних параметрів електроустановок, призначених для споживання електричної енергії у період дії на території України воєнного стану.

На підставі договору про тимчасове приєднання № 0050426876 від 11.07.2022 внесені зміни до договору розподілу (особовий рахунок № 068091 ккр. 110000060260) по об'єкту за адресою: м. Дніпро, вул. Романовського, 84 (будівля магазину та кафе), в частині збільшення потужності, у зв'язку з чим направляємо Вам додатки до цього договору: «Паспорт точок розподілу електричної енергії», «Акт розмежування балансової належності електромереж та експлуатаційної відповідальності сторін», «Однолінійна схема електропостачання Споживача», «Вихідні дані для розрахунку втрат» (продовження додатка «Порядок розрахунку втрат в мережі споживача»), «Продовження Додатка до Договору про надання послуг із забезпечення перегікань реактивної електричної енергії».

Звертаємо Вашу увагу, що згідно з п.1.2.15 ПРРЕЕ на роздрібному ринку не допускається споживання (використання) електричної енергії споживачем без укладення договору з електропостачальником, тому Вам необхідно обрати електропостачальника та протягом 4 робочих днів з дати початку дії Договору, письмово повідомити Товариство щодо укладення договору з електропостачальником з обов'язковим зазначенням в листі інформації щодо: назви постачальника, дати початку постачання (не пізніше 5 робочого дня з дати укладення договору на розподіл) та способу оплати послуг з розподілу, згідно обраної Вами комерційної пропозиції (оплата самостійно або через електропостачальника).

Також повідомляємо, що діючим споживачам, яким у відповідності до Постанови НКРЕКП № 352 від 26.03.2022 було збільшено потужність, така потужність буде обмежена до розміру потужності, яка була зазначена у паспорті точки розподілу до її збільшення у відповідності до Постанови НКРЕКП № 352 від 26.03.2022, після закінчення шестимісячного терміну, після дати припинення чи скасування на території України воєнного стану. Зменшення такої потужності не потребує будь-яких додаткових повідомлень від ОСР,

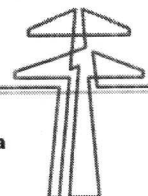
Цей лист є невід'ємною частиною договору споживача про надання послуг з розподілу електричної енергії, укладеного між АКЦІОНЕРНИМ ТОВАРИСТВОМ «ДТЕК ДНІПРОВСЬКІ ЕЛЕКТРОМЕРЕЖІ» та ТОВ «ІГРЕН-84».

Головний фахівець ВРД
посада


підпис

О.В. Кузьменко
ініціали, прізвище

(056) 373-45-63



Додаток 2

до Договору споживача про надання послуг з розподілу електричної енергії

Паспорт точки/точок розподілу електричної енергії

Енергетичний ідентифікаційний код (EIC-код) точки/точок комерційного обліку **62Z8959608837115**

Інформація щодо об'єкта Споживача:

1) Вид об'єкта будівля магазину та кафе.

2) Адреса об'єкта: м. Дніпро, вул. Романовського, 84

3) Ступінь напруги 0,38 кВ

схема живлення за точкою розподілу: основна/резервна. ТП-1117, РП-0,4кВ, шини 0,4кВ в РП-0,4кВ ТП-1117.

(непотрібне закреслити)

4) Приєднана потужність за точкою розподілу: 50,0 кВт.

5) Дозволена потужність: 50,0кВт.

6) Категорія надійності струмоприймачів, в т.ч.:

I категорія: _____ кВт, II категорія: _____ кВт, III категорія: 50,0кВт.

7) Встановлені запобіжники чи запобіжні автомати типу AB на напругу 380В, струм 83А

8) Тип та потужність генеруючої установки (генеруючих установок) (номінальна потужність інвертора*): _____, _____ кВт.

9) Місце встановлення окремих елементів генеруючої установки (генеруючих установок)*

назва елемента	місце встановлення
10) Фіксація наявності генерації в мережу з датою початку генерації, яка збігається з датою улаштування вузла обліку _____, покази засобу комерційного обліку _____,	

зафіксовані на дату улаштування засобу комерційного обліку.

11) Встановлена потужність електроопалювальної установки для електричного опалення** : _____ кВт.

*Зазначається у разі використання альтернативних джерел енергії

**Зазначається у разі встановлення електричного опалення (житлового будинку квартири побутового споживача).

Межі балансової належності та експлуатаційної відповідальності визначаються відповідно до розділу 2.2. Правил роздрібного ринку електричної енергії та, за необхідності, фіксуються у акті розмежування балансової належності електричних мереж (за ознаками права власності) та експлуатаційної відповідальності сторін, який є Додатком 6 до Договору.

За необхідності оформлення однолінійної схеми (схеми електропостачання споживача із зазначенням ліній, що живлять електроустановки споживача, і точок їх приєднання), така схема відображається у Додатку 7 до Договору.

Відомості про засіб (засоби) вимірювання обліку активної та реактивної електричної енергії, що використовується на об'єкті (об'єктах) споживача, сторону, відповідальну за збереження і цілісність засобів обліку та пломб тощо зазначаються в додатку 3 до Договору та/або в актах технічної перевірки/пломбування.

За необхідності розрахунку втрат електричної енергії, у випадках передбачених ПРРЕЕ та Кодексом комерційного обліку, порядок розрахунку втрат електроенергії в мережі Споживача зазначається в Додатку 8 до Договору.

Паспорт точки/точок розподілу за об'єктом Споживача є невід'ємним додатком до Договору.

Усі зміни та доповнення до цього паспорту оформлюються у разі зміни технічних характеристик об'єкта після отримання послуги з приєднання та/або на підставі узгоджених проектних рішень, виконання яких підтверджено документально, а також у разі встановлення або технічного переоснащення генеруючої установки приватного домогосподарства.

Паспорт точки розподілу складено «07» 12 2022 року:

Бахіна О.О. / Менеджер по роботі з договорами /
П. І. Б. Посада Підпис

Оформлено на підставі наявної у оператора системи розподілу інформації, передбаченої п.2.1.10 Правилами роздрібного ринку електричної енергії: виконані вимоги технічних умов тимчасового приєднання до електричних мереж електроустановок (Додаткова угода №1 від 29.11.2022 та Додаток №1 до Договору тимчасового приєднання до електричних мереж від 11.07.2022 №0050426876), виданих АТ ДТЕК ДНІПРОВСЬКІ ЕЛЕКТРОМЕРЕЖІ».

Виконавець :провідний фахівець ВРД Траїно В.В.

В.В. Траїно



Додаток 3

до Договору споживача про надання послуг з розподілу електричної енергії
о/р 068091 (ККР-110000060260)

Відомості про розрахункові засоби обліку активної та реактивної електричної енергії та порядок обліку обсягу розподілу електричної енергії

ТОВ «ІГРЕН-84»

(скорочене найменування Споживача)

1. Для розрахунку обсягу розподілу електричної енергії використовуються дані засобів обліку електричної енергії, відомості щодо яких наведені в Таблиці 1 цього Додатку

Таблиця 1. Відомості про розрахункові засоби обліку активної та реактивної електричної енергії

№ з/п	Енергетичний ідентифікаційний код точки розподілу (ЕІС-код)	Адреса	Режим роботи	Дані про засоби комерційного обліку електричної енергії					Точка встановлення засобів обліку	Навчність приладів дистанційного зчитування (+/-)	Клас напруги	Вид навантаження	Примітка
				№ засобу обліку	Тип засобу обліку	К обліку	Параметри вимірювань розрахункових засобів обліку (прийняті до розрахунків)*	Сторона, відповідальна за збереження і цілісність засобів обліку та пломб					
1	62Z0479567904 466	м. Дніпро, вул. Романовського, 84	24 / 7	04337963	GAMA 300 G3B.144	1	A+, R+	ТОВ «ІГРЕН- 84»	ШО на фасаді ТП- 1117	-	2	Будівля Магазину та кафе	Т.0.01

*. Параметри вимірювань розрахункових лічильників (прийняті до розрахунків): А+ - споживання активної електроенергії, А- - генерація активної електроенергії, R+ - споживання реактивної електроенергії, R- - генерація реактивної електроенергії.

2. Розрахунковим вважається період з 01 числа розрахункового місяця до такого ж числа наступного місяця. Розрахунковий період прирівнюється до календарного місяця.

3. Покази розрахункових засобів обліку фіксуються Споживачем 01 числа кожного місяця о 00 год. та вибірково можуть контролюватися Оператором системи розподілу.

4. Дані, отримані від Споживача при проведенні процедур їх перевірки та при проведенні розрахунку обсягів розподілу електричної енергії та їх вартості, мають менший пріоритет, ніж дані, отримані, Оператором системи, в тому числі дані з контрольних засобів обліку.

5. Після зняття показів засобів обліку, Споживач оформляє звіт про покази засобів обліку за розрахунковий місяць (Додаток 11 до цього Договору), який складається у двох примірниках, по одному для кожної Сторони, та в перший день наступного розрахункового періоду надає цей звіт Оператору системи через Особистий кабінет або іншим способом, який визначений умовами даного Договору.

Оператор системи розподілу
АТ «ДТЕК ДНІПРОВСЬКІ ЕЛЕКТРОМЕРЕЖІ»

Головний Фахівець ВРД

О.В. Кузьменко

(посада, П.І.Б., підпис)

« 07 » грудня 2022 р.

Додаток 6
до договору споживача про надання
послуг з розподілу
електричної енергії
Особистий рахунок
№ 068091
ккр 110000060260

Акт

розмежування балансової належності електромереж та експлуатаційної відповідальності сторін

за адресою об'єкта Споживача: м. Дніпро, вул. Романовського,84
(фактична адреса об'єкта)

Споживач ТОВ «ІГРЕН-84»
(скорочене найменування Споживача)

Цим актом встановлюється **відповідальність Сторін:**

1. Сторонам на праві власності/користування/відання належать/перебувають на їх балансі електромережі, за які кожна зі Сторін несе відповідальність за їх технічний стан, обслуговування, зберігання та експлуатацію, а саме:

1.1. Оператора системи розподілу: ТП-1117, РП-0,4кВ, шини 0,4кВ;

1.2. Основного споживача (власника мереж): немає;

1.3. Споживача: КЛ-0,4кВ від шин 0,4кВ в РП-0,4кВ ТП-1117 до будівлі магазину та кафе по вул. Романовського,84, вузол обліку електричної енергії на фасаді ТП-1117, ВРП-0,4кВ та внутрішні електричні мережі будівлі;

2. Межа балансової належності електромереж та експлуатаційної відповідальності Сторін встановлюється на: наконечниках КЛ-0,4кВ в РП-0,4кВ ТП-1117;
(зазначити межі між Споживачем та Оператором системи розподілу основним споживачем)

3. Схема постачання забезпечує надійність електропостачання струмоприймачів:

Категорія струмоприймачів	Струмоприймачі, схема живлення яких відповідає категорії, кВт
ПЕРША	-
ДРУГА	-
ТРЕТЯ	50,0

4. Оператор системи розподілу гарантує надійне постачання електроенергії струмоприймачам Споживача власними мережами до своєї межі балансової належності електромереж.

5. Сторони зобов'язуються утримувати електромережі, зазначені у цьому акті, у справному стані та експлуатувати їх відповідно до ПРРЕЕ, ПТЕ, ПБЕ.

6. Споживач зобов'язується забезпечити на своїй території охорону електромережі, що належить Оператору системи розподілу та безперешкодний доступ до електроустановок працівників Оператора системи розподілу в будь-який час доби для проведення необхідних робіт.

7. Оператор системи розподілу зобов'язується забезпечити на території своїх підстанцій охорону електромережі, що належить Споживачу та допуск Споживача до електроустановки для ремонту обладнання, що належить Споживачу.

8. Оператор системи розподілу забезпечує на своїй межі балансової належності електромереж гранично допустимі значення фазного відхилення напруги δU_{ϕ} не більше 10%.

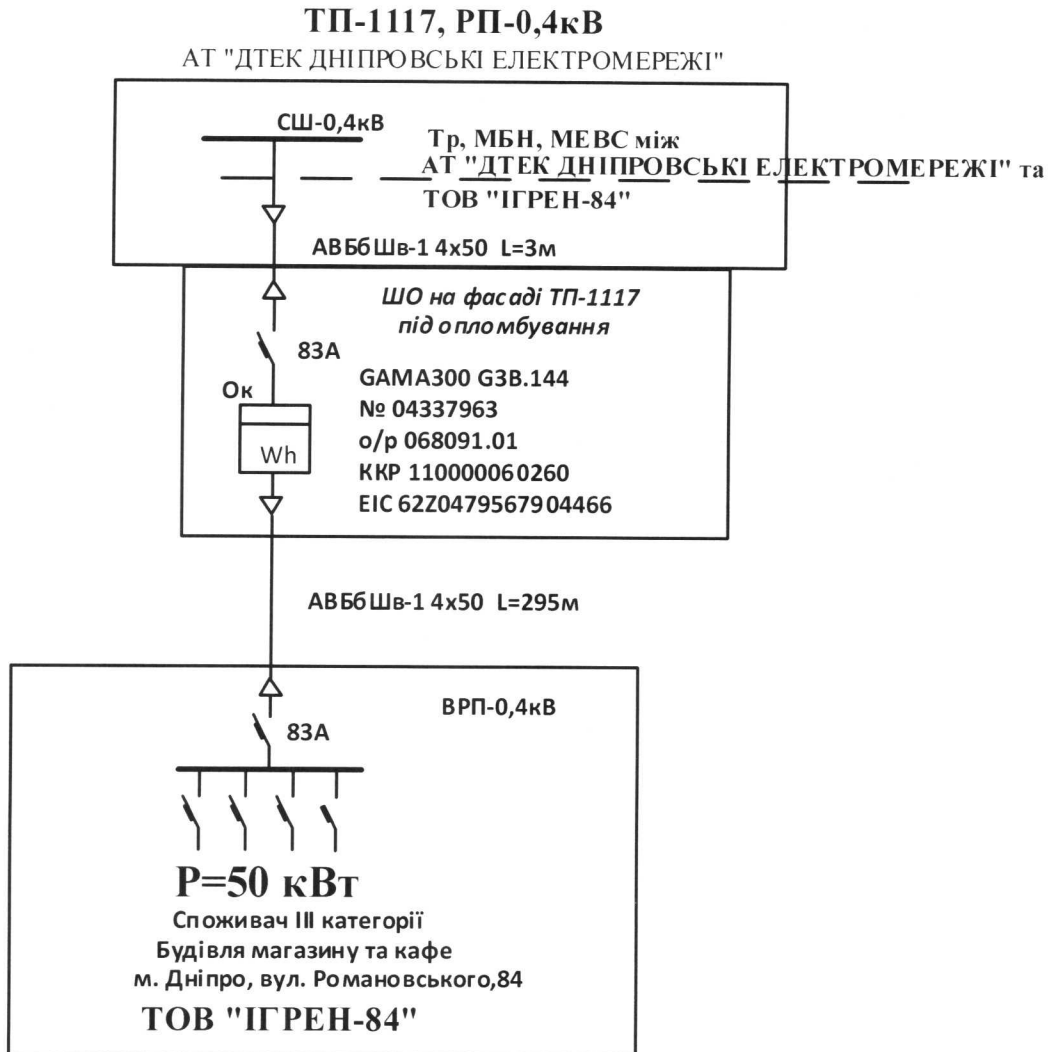
Додаток 7
до Договору споживача про надання
послуг з розподілу (передачі)
електричної енергії
Особовий рахунок № 068091
ККР 110000060260

Однолінійна схема електропостачання Споживача

ТОВ «ІГРЕН-84»

(скорочена назва Споживача)

Фактична адреса об'єкта: **м. Дніпро, вул. Романовського, 84**



Оператор системи розподілу
АТ «ДТЕК ДНІПРОВСЬКІ ЕЛЕКТРОМЕРЕЖІ»

Менеджер по роботі з договорами

О.О. Бахіна

(Посада, П.І.Б., підпис)

07 12

20 20

Погоджено:

Центр по роботі з комерційними втратами

Виконавець :провідний фахівець ВРД Траїно В.В.

Увага! Порядок оформлення схеми зазначено на звороті.

ЗАЯВА-ПРИЄДНАННЯ

до договору про постачання електричної енергії постачальником універсальних послуг

 малого побутового споживача **індивідуального побутового споживача** **колективного побутового споживача**

Керуючись статтями 633, 634, 641, 642 Цивільного кодексу України, Правилами роздрібного ринку електричної енергії, затвердженими постановою НКРЕКП від 14.03.2018 №312 (далі – ПРРЕЕ), та ознайомившись з умовами договору про постачання електричної енергії постачальником універсальних послуг (далі – Договір) на сайті електропостачальника **ТОВАРИСТВО З ОБМЕЖЕНОЮ ВІДПОВІДАЛЬНІСТЮ «ДНІПРОВСЬКІ ЕНЕРГЕТИЧНІ ПОСЛУГИ»** ЄІС-код 62X8896229493337 (далі – Постачальник) в мережі Інтернет за адресою: <https://dp.yasno.com.ua>, Споживач ініціює приєднання до умов Договору на умовах комерційної пропозиції Постачальника з нижченаведеними персоналізованими даними:

(вказати назву комерційної пропозиції)

Персоналізовані дані Споживача:

1.	Повна назва (для юридичних осіб)/або Прізвище, ім'я, по-батькові (для фізичних осіб)	ТОВАРИСТВО З ОБМЕЖЕНОЮ ВІДПОВІДАЛЬНІСТЮ «ІГРЕН-84»
2.	Код ЄДРПОУ для юридичних осіб /або ідентифікаційний номер (реєстраційний номер облікової картки платника податків, за наявності):	44452631
3.	Унікальний номер запису в Єдиному державному демографічному реєстрі (для фізичних осіб) (за наявності)	
4.	Паспортні дані (для фізичних осіб)	
5.	Статус платника податків (наявність/відсутність статусу платника єдиного податку (для фізичних осіб-підприємців та юридичних осіб)	платника єдиного податку
6.	¹ Тип об'єкта (вказати найменування об'єкту), реквізити документа, який підтверджує право власності/користування об'єктом (номер запису та реєстраційний номер об'єкта в Державному реєстрі речових прав на нерухоме майно або назва, номер та дата видачі (підписання) документа, який підтверджує право користування об'єктом)	Будівля магазину, номер запису та реєстраційний номер об'єкта – 140876012101 від 26.11.2021р.
7.	¹ Адреса об'єкта, ЄІС-код точки комерційного обліку (точки розподілу)	м. Дніпро, вул. Романовського, буд. 84 62Z0479567904466
8.	Найменування Оператора, з яким Споживач уклав (укладає) договір споживача про надання послуг з розподілу (передачі) електричної енергії	АКЦІОНЕРНЕ ТОВАРИСТВО «ДТЕК ДНІПРОВСЬКІ ЕЛЕКТРОМЕРЕЖІ»
9.	Інформація про наявність пільг/субсидії (є/немає):	

Погодившись з цією заявою-приєднанням (акцептувавши її), Споживач засвідчує вільне волевиявлення щодо приєднання до умов Договору в повному обсязі.

²Початок постачання з _____.

З моменту акцептування цієї заяви-приєднання в установленому ПРРЕЕ та комерційною пропозицією порядку, Споживач та Постачальник набувають всіх прав та обов'язків за Договором і несуть відповідальність за їх невиконання (неналежне виконання) згідно з умовами Договору та чинним законодавством України.

Своїм підписом Споживач підтверджує згоду на обробку його персональних даних та можливу їх передачу третім особам згідно з чинним законодавством, у тому числі, але не виключно щодо кількісних та/або вартісних обсягів наданих за Договором послуг та з метою забезпечення Постачальником можливості реалізації прав споживача, передбачених п. 4.22 ПРРЕЕ.

¹ В разі укладення Договору за декількома (більше одного) об'єктами, їх перелік вказується в додатку до заяви-приєднання.

² З клієнтами, об'єкти яких приєднуються до мереж вперше, в тому числі, якщо ця заява-приєднання подається через оператора системи, Договір укладається з відкладальною умовою, відповідно до п.3.2.13. ПРРЕЕ.

3 Реквізити Споживача:Скорочена назва організації (за статутом) /або П.І.П/б **ТОВ «ІГРЕН-84»**

Юридична адреса : 49114, м. Дніпро, вул. Романовського, буд. 84

Поштова адреса: 49114, м. Дніпро, вул. Романовського, буд. 84

Рахунок № _____

Статус платника податків (№ свідоцтва, виписки) _____

МФО _____

ПІН _____

Інформація про субсидії та/або пільги:	П.І.П/б пільговика	_____
	Розмір субсидії/пільги	_____

Конт. дані (джерело обміну інформацією):	тел. 067-565-31-00, 098-004-60-08	ел. адреса makartseva.anastasiya@gmail.com
--	--------------------------------------	---

Споживач зобов'язується письмово повідомити Постачальника про зміну будь-якої інформації та даних, зазначених у заяві-приєднанні у місячний строк, з моменту їх настання. **Додатки** (помітити документи, що додаються):

- копія паспорта (для фізичних осіб) або витягу/довідки/виписки з ЄДР (для юридичних осіб);
- ⁴ копія документа, що підтверджує право власності чи користування об'єктом; статут (за наявності); ⁴ письмова згода всіх співвласників (користувачів) об'єкту (приміщення) на укладення договору з одним із співвласників (користувачів) - надається у разі, якщо об'єкт Споживача перебуває у власності (користуванні) кількох осіб;
- ⁵ копія декларації (повідомлення) про початок виконання будівельних робіт або дозволу на виконання будівельних робіт (для укладення договору про постачання електричної енергії на будівельні майданчики);
- копія декларації про готовність об'єкта до експлуатації або сертифіката (для новозбудованих та реконструйованих електроустановок);
- документ, що посвідчує право на представництво інтересів особи у випадку подання заяви представником (для фізичних осіб), або документ, що посвідчує право особи діяти від імені юридичної особи (для юридичних осіб);
- ⁴ копія паспорта точки розподілу/передачі об'єкта (площадки вимірювання);
- перелік об'єктів та точок розподілу Споживача з ЕІС-кодами (в разі укладення договору за декількома об'єктами або точками розподілу);
- відомості про обсяги очікуваного споживання електричної енергії (Додаток 4 до Договору);
- ⁶ останній рахунок за спожиту електроенергію;
- витяг з реєстру платників податку, для платника ПДВ;

для фізичних осіб:	для юридичних осіб та фізичних осіб - підприємців:
<input type="checkbox"/> копія довідки про присвоєння ідентифікаційного номера або реєстраційного номера картки платника податків, копія паспорта (для фізичних осіб, які через свої релігійні або інші переконання відмовляються від прийняття ідентифікаційного номера, офіційно повідомили про це відповідні органи державної влади і мають відмітку у паспорті);	<input type="checkbox"/> витяг з Єдиного державного реєстру юридичних осіб, фізичних осіб - підприємців та громадських формувань (далі - ЄДР), роздрукований із мережі Інтернет, або копія довідки, або копія виписки з ЄДР.

7 Очікуваний обсяг споживання електричної енергії на перший розрахунковий період:

Відмітка про підписання Споживачем цієї заяви-приєднання та про згоду Споживача на обробку персональних даних _____ тис. кВтг

_____ (дата)
 Директор
 (посада уповноваженої особи)
 М.П. (за наявності)



А.А. Завізіон
 (П.І.Б. Споживача/уповноваженої особи)

***** Місце для службових відміток Постачальника**

(заповнюється у разі наявності інформації щодо попереднього споживача при переукладенні договору - зміна власника/користувача об'єкта)
 Код ЄДРПОУ/ ПІН _____ № о/р _____
 Наявність заборгованості (так/ні, сума) _____
 ЕІС-код, назва попереднього постачальника _____
 Дата № вх. листа про розірвання договору попереднього споживача _____

³ Заповнюється лише юридичними особами та фізичними особами підприємцями.
⁴ Надається за кожним об'єктом, в разі якщо їх більше одного.
⁵ Надається споживачем об'єкт якого вперше приєднується до електричних мереж.
⁶ Надається у випадку зміни електропостачальника.
⁷ Заповнюється в разі не надання Додатку 4, крім індивідуальних побутових Споживачів.

Додаток 2

до Договору споживача про надання послуг з розподілу електричної енергії

Паспорт точки/точок розподілу електричної енергії

Енергетичний ідентифікаційний код (ЕІС-код) точки/точок комерційного обліку **62Z0479567904466**

Інформація щодо об'єкта Споживача:

- 1) Вид об'єкта: **будівля магазину та кафе**
- 2) Адреса об'єкта: **Дніпропетровська область, м.Дніпро, вул.Романовського, 84**
- 3) Ступінь напруги **0,38 кВ/ ТП-1117 РП-0,4кВ РБ-4**
схема живлення за точкою розподілу: основна
- 4) Приєднана потужність за точкою розподілу: **20,0** кВт.
- 5) Дозволена потужність: **20,0** кВт.
- 6) Категорія надійності струмоприймачів, в т.ч.:
I категорія: _____ - _____ кВт, II категорія: _____ - _____ кВт, III категорія: **20,0** кВт.
- 7) Встановлені запобіжники чи запобіжні автомати типу _____ - _____ на напругу 380 В, струм - А.
- 8) Тип та потужність генеруючої установки (генеруючих установок) (номінальна потужність інвертора*): _____ - _____, _____ - _____ кВт.
- 9) Місце встановлення окремих елементів генеруючої установки (генеруючих установок)*
_____ - _____
назва елемента _____ місце встановлення _____
- 10) Фіксація наявності генерації в мережу з датою початку генерації, яка збігається з датою улаштування вузла обліку _____ - _____, покази засобу комерційного обліку _____, зафіксовані на дату улаштування засобу комерційного обліку.
- 11) Встановлена потужність електроопалювальної установки для електричного опалення**:
_____ - _____ кВт.

*Зазначається у разі використання альтернативних джерел енергії

**Зазначається у разі встановлення електричного опалення (житлового будинку/квартири побутового споживача.

Межі балансової належності та експлуатаційної відповідальності визначаються відповідно до розділу 2.2. Правил роздрібного ринку електричної енергії та, за необхідності, фіксуються у акті розмежування балансової належності електричних мереж (за ознаками права власності) та експлуатаційної відповідальності сторін, який є Додатком 6 до Договору.

За необхідності оформлення однолінійної схеми (схеми електропостачання споживача із зазначенням ліній, що живлять електроустановки споживача, і точок їх приєднання), така схема відображається у Додатку 7 до Договору.

Відомості про засіб (засоби) вимірювання обліку активної та реактивної електричної енергії, що використовується на об'єкті (об'єктах) споживача, сторону, відповідальну за збереження і цілісність засобів обліку та пломб тощо зазначаються в додатку 3 до Договору та/або в актах технічної перевірки/пломбування.

За необхідності розрахунку втрат електричної енергії, у випадках передбачених ПРРЕЕ та Кодексом комерційного обліку, порядок розрахунку втрат електроенергії в мережі Споживача зазначається в Додатку 8 до Договору.

Паспорт точки/точок розподілу за об'єктом Споживача є невід'ємним додатком до Договору.

Усі зміни та доповнення до цього паспорту оформлюються у разі зміни технічних характеристик об'єкта після отримання послуги з приєднання та/або на підставі узгоджених проектних рішень, виконання яких підтверджено документально, а також у разі встановлення або технічного переоснащення генеруючої установки приватного домогосподарства.

Паспорт точки розподілу складено « 10 » грудня 2021 року:

Кузьменко О.В.

П. І. Б.

Головний фахівець ВРД

Посада



Вик. провідний фахівець ВРД Тютюнник Л.О.

Оформлено на підставі наявної у оператора системи розподілу інформації, передбаченої п.2.1.10 Правилами роздрібного ринку електричної енергії попереднього власника об'єкту ФО-П Яшин Леонід Леонідович, о/р 1975/34-336, т.о.34-336.01, ККРП10000031573, уст.1001246540.

Додаток 3
до Договору споживача про надання послуг з
розподілу електричної енергії
о/р 068091, ККРП10000060260

Відомості про розрахункові засоби обліку активної та реактивної електричної енергії та порядок обліку обсягу розподілу електричної енергії

ТОВ «ІРРЕН-84»

(скорочене найменування Споживача)

- Для розрахунку обсягу розподілу електричної енергії використовуються дані засобів обліку електричної енергії, відомості щодо яких наведені в Таблиці 1 цього Додатку

Таблиця 1. Відомості про розрахункові засоби обліку активної та реактивної електричної енергії

№ з/п	Енергетичний ідентифікаційний код точки розподілу (ЕІС-код)	Адреса	Режим роботи	Дані про засоби комерційного обліку електричної енергії					Точка встановлення засобів обліку	Наявність приладів дистанційного	Клас напруги	Вид навантаження	Примітка
				№ засобу обліку	Тип засобу обліку	К обліку	Параметри вимірювань розрахункових засобів обліку (прийняті до розрахунків)*	Сторона, відповідальна за збереження і цілісність засобів обліку та пломб					
1	62Z0479567904466	м.Дніпро, вул.Романовсь кого, 84	24/7	0200489	НІК 2303 АПЗ 1100 380В5 пк	1	А+	споживач	на фасаді ТТІ, РП ДНЕМ	-	II	нежитлова будівля	

* Параметри вимірювань розрахункових лічильників (прийняті до розрахунків): А+ - споживання активної електроенергії, А- - генерація активної електроенергії, R+ - споживання реактивної електроенергії, R- - генерація реактивної електроенергії.

- Розрахунковим вважається період з 21 числа розрахункового місяця до такого ж числа наступного місяця. Розрахунковий період прирівнюється до календарного місяця.
- Покази розрахункових засобів обліку фіксуються Споживачем 20 числа кожного місяця о 24.00 год. та вибірково можуть контролюватися Оператором системи розподілу.
- Дані, отримані від Споживача при проведенні процедур їх перевірки та при проведенні розрахунку обсягів розподілу електричної енергії та їх вартості, мають менший пріоритет, ніж дані, отримані, Оператором системи, в тому числі дані з контрольних засобів обліку.
- Після зняття показів засобів обліку, Споживач оформляє звіт про покази засобів обліку за розрахунковий місяць (Додаток 11 до цього Договору), який складається у двох примірниках, по одному для кожної Сторони, та в перший день наступного розрахункового періоду надає цей звіт Оператору системи через Особистий кабінет або іншим способом, який визначений умовами даного Договору.

Оператор системи розподілу

АТ «ДТЕК ДНІПРОВСЬКІ ЕЛЕКТРОМЕРЕЖІ»

Головний фахівець ВРД  О.В. Кузьменко

(посада, П.І.Б., підпис)

« 10 »

12

2021 р.

Вик-провідний фахівець ВРД Тютюнник З.О.

Оформлено на підставі наявної у оператора системи розподілу інформації, передбаченої п.2.1.10 Правилами роздрібного ринку електричної енергії понереельного власника об'єкту ФО-П Яшин Леонід Леонідович, о/р 1975/34-336, т.о.34-336.01, ККРП10000031573, уст-1001246540.

Додаток 7
до Договору споживача про
надання послуг з розподілу
електричної енергії

Особовий рахунок № 068091
ККР(110000060260)

Однолінійна схема електропостачання Споживача

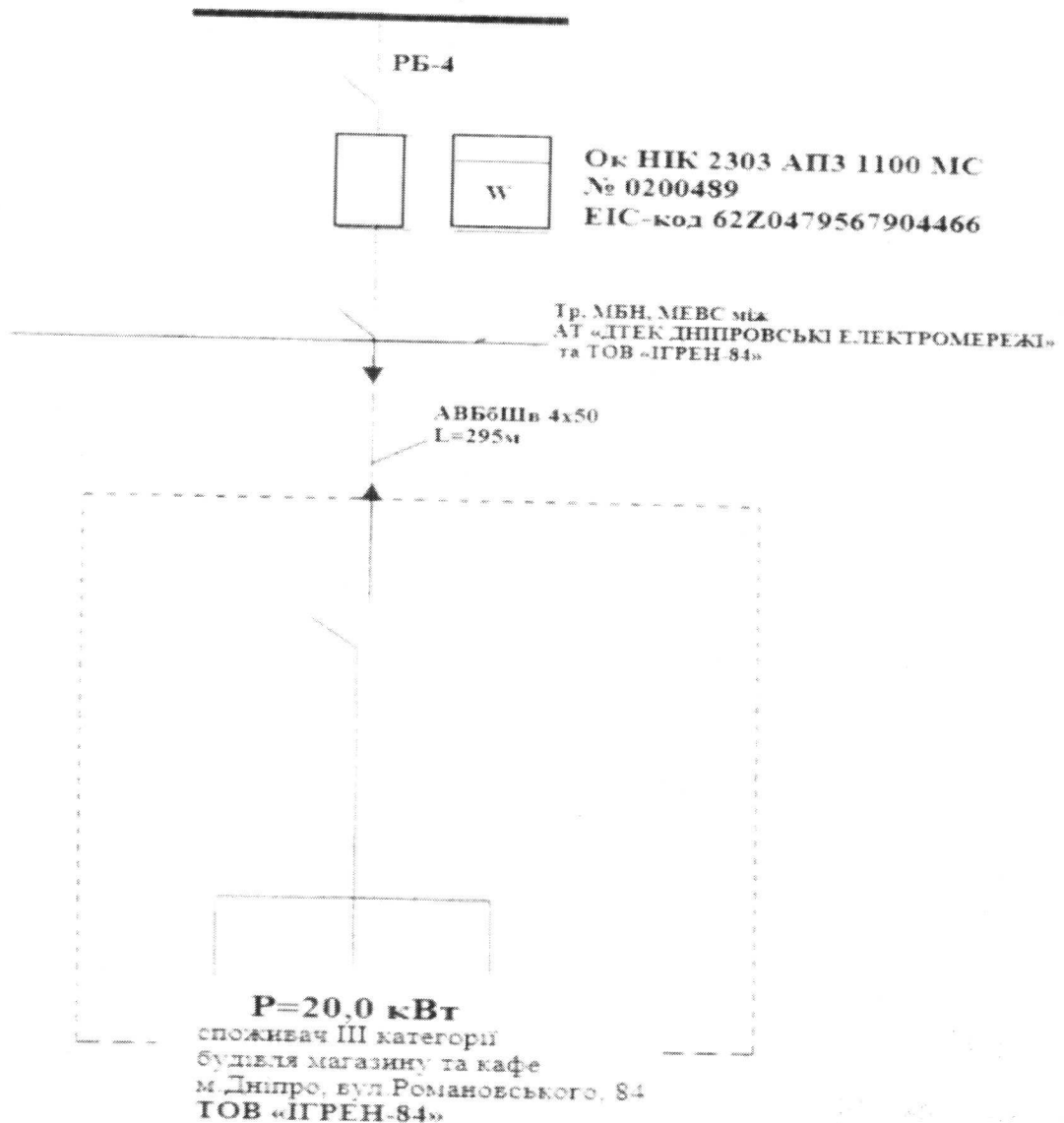
ТОВ «ІГРЕН-84»

(скорочена назва Споживача)

Фактична адреса об'єкта: Дніпропетровська область, м. Дніпро, вул. Романовського, 84

АТ «ДТЕК ДНІПРОВСЬКІ ЕЛЕКТРОМЕРЕЖІ»

ТП-1117 РП-0,4 кВ



Оператор системи розподілу
АТ «ДТЕК ДНІПРОВСЬКІ ЕЛЕКТРОМЕРЕЖІ»
Головний фахівець ВРД

О.В. Кузьменко

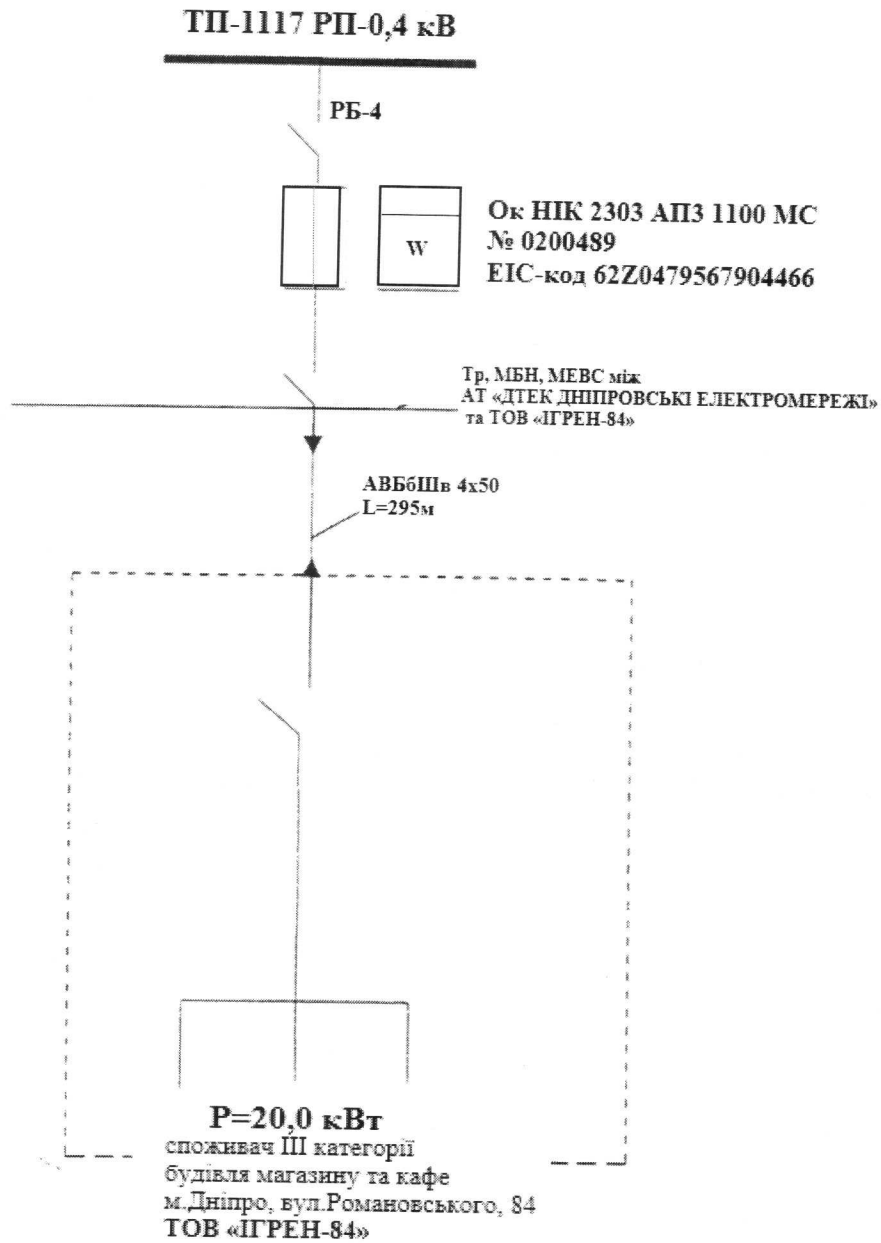
« 10 »

2021р.

Увага! Порядок оформлення схеми зазначено на звороті.

9. Схема вузла електричної мережі на межі балансової належності:

АТ «ДТЕК ДНІПРОВСЬКІ ЕЛЕКТРОМЕРЕЖІ»



Оператор системи розподілу
АТ «ДТЕК ДНІПРОВСЬКІ
ЕЛЕКТРОМЕРЕЖІ»

Головний фахівець ВРД

(посада: ВРД, підпис)

О.В. Кузьменко

« 10 »

2021р.

Вик. провідний фахівець ВРД Гютюник А.О.
Тел. (056) 373 46 08

Оформлено на підставі наявної у оператора системи розподілу інформації, передбаченої п.2.1.10 Правилами роздрібного ринку електричної енергії попереднього власника об'єкту ФО-П Яшин Леонід Леонідович, о/р 1975/34-336, т.о.34-336.01, ККР110000031573, уст.1001246540.

Примітка: Інформація, що зазначена у цьому додатку, є істотною та обов'язковою для Договору. У разі будь-яких змін, зазначених у цьому додатку до Договору. Споживач зобов'язаний повідомити про це Оператора системи розподілу та ініціювати внесення відповідних змін до Договору.

Втрати електричної енергії на ділянці електромережі від межі розподілу до місця встановлення приладу обліку відносяться на рахунок власника зазначеної ділянки електромережі.

5. Втрати електричної енергії, пов'язані з електропостачанням будинку, згідно з вимогами пункту 7.9 Методичних рекомендацій, визначають як суму втрат у зовнішній живильній мережі та внутрішніх мережах багатоповерхових житлових (офісних) будинків. Вихідні дані для розрахунку наведені в Таблиці 4 та в Таблиці 5:

Таблиця 4. Вихідні дані для розрахунку втрат у внутрішньобудинкових мережах

№ за/п	Назва елемента приєднання до зовнішньої живильної мережі споживача (ГРЩ, ВРУ)	Вихідні дані будинку			Вихідні дані внутрішньобудинкової мережі			Характеристика споживачів згідно таблиць 7.1-7.3 Методичних рекомендацій*	Спосіб організації обліку споживання е/е («АСОЕ», «ЗБ ВП», «ВП», «ЗБ», «Б(О)»****)	Порядок розподілу втрат	
		Кількість квартир (офісів) К-го стояка, од.	Кількість стояків, од.	Кількість елементів на внутрішньобудинковій потребі споживання	Марка кабелю (проводу)	Довжина кабелю (проводу) нерозгалуженої частини К-го стояка, км	Довжина кабелю (проводу) розгалуженої частини К-го стояка, км			Втрати додаються «Д», віднімаються «В», не нараховуються «Н/Н»**	Втрати спільного використання (СВ)/ транспортування (Т) «+», «-»***
1	2	3	4	5	6	7	8	9	10	11	12
-	-	-	-	-	-	-	-	-	-	-	-

Таблиця 5. Вихідні дані для розрахунку втрат в лічильниках та контактних з'єднаннях будинку

№ за/п	Вихідні дані будинку			
	Для розрахунку втрат в лічильниках		Для розрахунку втрат в контактних з'єднаннях	
Тип лічильника	Кількість лічильників і-го типу, N_i , од.	Втрати електричної енергії в лічильниках і-го типу відповідно до паспорта лічильника, P_i , Вт	Кількість контактних з'єднань на відгалуженнях до лічильників, N_z , од.	Опір контактного з'єднання, R_z , Ом
1	2	3	4	5
6	7	8	9	10
-	-	-	-	-

6. Втрати електричної енергії у внутрішніх мережах багатоповерхових житлових (офісних) будинків потрібно обчислювати для кожного із вводів як різницю одночасних показів лічильника електричної енергії, встановленого на ввіді у житловий будинок і лічильників, за якими здійснюють облік електроенергії на внутрішньобудинковій потребі (освітлення сходів, сходових клітин, коридорів і технічних поверхів; потреби водопостачання і теплопостачання; світлозагорожа: робота ліфтів тощо) та у фізичних (юридичних) осіб цього будинку.

У разі відсутності лічильника на ввіді у багатоповерховий житловий (офісний) будинок або лічильника обліку внутрішньобудинкових потреб або неможливості одночасного зчитування показів лічильників, значення втрат електричної енергії, пов'язаних із електропостачанням будинку, розраховують як суму втрат у зовнішній живильній мережі, внутрішньобудинковій мережі живлення споживачів (квартир, офісів тощо), втрат у лічильниках електричної енергії та втрат в опорах контактних з'єднань відгалужень до лічильників.

Для здійснення розрахунку втрат у внутрішньобудинкових мережах Споживач має повідомити Оператора системи розподілу щодо вихідних даних електромереж будинку.

У разі відсутності даних щодо внутрішньобудинкових мереж втрати не розраховуються, обсяги спожитої електричної енергії, визначених за показами засобів обліку Споживача не коригуються.

Оператор системи розподілу

АКЦІОНЕРНЕ ТОВАРИСТВО «ДТЕК ДНІПРОВСЬКІ ЕЛЕКТРОМЕРЕЖІ»

Головний фахівець ВРД

О.В. Кузьменко

(підпис, П.І.Б.)

« 10 » жовтня 2021 р.

провідний фахівець ВРД Тютюнник Л.О.

- * Колонка заповнюється для рівня інформаційного забезпечення А. У разі відсутності інформації щодо форми графіка, коефіцієнт форми графіка навантаження $k_{f2} = 1,15$.
- ** Якщо розрахункові засоби обліку Споживача встановлені не на межі розподілу балансової належності електромереж: «Д» - розрахункові засоби обліку Споживача встановлені після точки продажу, обсяг електричної енергії, визначений за показами такого засобу обліку, приводиться до відповідної межі балансової належності електромереж шляхом однараховування втрат електричної енергії в мережі Споживача від точки продажу до місця встановлення засобів обліку; «В» - розрахункові засоби обліку Споживача встановлені до точки продажу, обсяг електричної енергії, визначений за показами такого засобу обліку, приводиться до відповідної межі балансової належності електромереж шляхом зняття втрат електричної енергії в мережах інших власників. Якщо розрахункові засоби обліку Споживача встановлені на межі розподілу балансової належності електромереж: «В» - мережі інших власників, що використовуються для передачі електричної енергії Споживачу, субспоживачу (до його точки продажу) або в мережі електропередавальної організації, знаходяться під обліком Споживача, обсяг втрат електричної енергії в мережах інших власників, віднімається від обсягу електричної енергії, визначеного за показами засобу обліку Споживача. «Н/Н» - елемент електричної мережі використовується для передачі електричної енергії в мережі інших суб'єктів господарювання, обсяги втрат електричної енергії в технологічних електричних мережах Споживача, що пов'язані з передачею електричної енергії в електричній мережі інших суб'єктів господарювання, включаються до втрат Оператора системи розподілу, з наступним зменшенням обсягу електроенергії, що надійшов до точки продажу Споживача - власника цих мереж.
- *** СВ Т - елемент електричної мережі використовується для передачі електричної енергії в мережі інших суб'єктів господарювання; «-» - елемент електричної мережі не використовується для передачі електричної енергії в мережі інших суб'єктів господарювання.
- **** Для КЛ з номінальною напругою 6 кВ і вище проводиться розрахунок втрат в ізоляції КЛ, у разі не подання Споживачем даних щодо року введення в експлуатацію КЛ значення тангенса кута діелектричних втрат приймається 0,022.
- ***** Для ПЛ з номінальною напругою 6 кВ і вище проводиться розрахунок кліматичних втрат в ізоляції ПЛ з використанням питомих середньорічних втрат електроенергії в ізоляції. Спосіб організації обліку споживання е/е: «АСОЕ» - встановлено ЛУЗОД АСКОЕ, «ЗБ ВП» - встановлені загальнобудинковий облік (або облік по під'їздам) та окремі лічильники на внутрішньобудинкові потреби, «ВП» - встановлені окремі лічильники на внутрішньобудинкові потреби, а загальнобудинковий облік (або облік по під'їздам) відсутній, «ЗБ» - наявний загальнобудинковий облік (або облік по під'їздам) лічильники на внутрішньобудинкові потреби відсутні, «Б(О)» - відсутній будь-який загальнобудинковий облік е/е та відсутні лічильники на внутрішньобудинкові потреби.

Оформлено на підставі наявної у оператора системи розподілу інформації, передбаченої п.2.1.10 Правилами роздрібного ринку електричної енергії попереднього власника об'єкту ФО-П Яшин Леонід Леонідович, о/р 1975/34-336, т.о.34-336.01, ККР110000031573, уст.1001246540.



**ДТЕК Дніпровські
Електромережі**

Оператор системи
розподілу

АТ «ДТЕК ДНІПРОВСЬКІ ЕЛЕКТРОМЕРЕЖІ»
шосе Запорізьке, 22
м. Дніпро, 49107, Україна
тел.: +38 056 373 50 59
факс: +38 056 373 50 23

14.12.2021 № 53739/1001
На № _____ від _____

Керівнику
ТОВ «ІГРЕН-84»
Завізіон А.А.
вул.Романовського, 84
м.Дніпро,
Дніпропетровська область
49114
ЄДРПОУ 44452631
о/р 068091, (ККР 110000060260)

**Повідомлення
про приєднання до договору споживача про надання послуг з розподілу
(передачі) електричної енергії**

АТ «ДТЕК ДНІПРОВСЬКІ ЕЛЕКТРОМЕРЕЖІ» (далі – Товариство) уважно розглянуто Вашу заяву-приєднання до договору споживача про надання послуг з розподілу (передачі) електричної енергії від 10.12.2021 № 101118877 (далі – заява-приєднання) для потреб об'єкту (будівля магазину та кафе) за адресою: **Дніпропетровська область, м.Дніпро, вул.Романовського, 84** (далі – об'єкт).

Повідомляємо, що Товариство, як оператор системи розподілу, здійснює діяльність з розподілу електричної енергії та надає послуги з розподілу електричної енергії, а також послуги комерційного обліку в межах території ліцензованої діяльності на підставі відповідної ліцензії, виданої Регулятором.

Взаємовідносини, які виникають між оператором системи розподілу та споживачем регулюються чинним законодавством України, зокрема Законом України «Про ринок електричної енергії», Кодексом систем розподілу (далі – Кодекс), затвердженим постановою НКРЕКП від 14.03.2018 № 310, Кодексом комерційного обліку електричної енергії, затвердженим постановою НКРЕКП від 14.03.2018 № 311, Правилами роздрібного ринку електричної енергії, затвердженими постановою НКРЕКП від 14.03.2018 № 312 (далі - ПРРЕЕ).

Слід зазначити, що надавши підписану заяву-приєднання Ви засвідчили вільне волевиявлення щодо приєднання до умов договору споживача про надання послуг з розподілу (передачі) електричної енергії, що є публічним договором та укладається сторонами з урахуванням статей 633, 634, 641, 642 Цивільного кодексу України шляхом приєднання споживача до умов цього договору.

Зазначений публічний договір та публічні додатки до нього, тариф на послуги з розподілу електричної енергії розміщені на офіційному сайті Товариства <https://dtek-dnem.com.ua>.

Договір споживача про надання послуг з розподілу (передачі) електричної енергії регулює порядок та умови розподілу електричної енергії споживачу як послуги оператора системи.

Згідно з п. 2.1.13 ПРРЕЕ невід'ємними частинами договору споживача про надання послуг з розподілу (передачі) електричної енергії є також додатки, що конкретизують умови договору та не містять публічної інформації.

