



**ДОГОВІР
ПРО ПОСТАЧАННЯ ЕЛЕКТРИЧНОЇ ЕНЕРГІЇ**

№ 07763/00

ОСНОВНИЙ СПОЖИВАЧ

ПАТ „Львівобленерго”
79026, Україна, м. Львів
вул. Козельницька, 3
Тел./Факс: 8 (032) 239-21-14

ДОГОВІР
про постачання електричної енергії
 N 04763/00

м. Буков
 (місце укладення)

23.02.2015
 (дата)

Публічне акціонерне товариство „Львівобленерго” (ПАТ „Львівобленерго”)
 (найменування суб'єкта господарської діяльності)

що здійснює діяльність на підставі ліцензії 500366, (далі – Постачальник), в особі
насамовласка Буковий Володимир Іванович
 (посада, прізвище, ім'я та по батькові)

Мрочек Оксана Володимирівна

що діє на підставі довіреності №12-44/2 від 08.01.2014 року, та
 (довіреність або установчі документи Постачальника)

Приватне підприємство „Мерис-Тек”
 (найменування, організаційно-правова форма споживача)

, що здійснює діяльність на підставі

Статуту

(установчі документи споживача)

(далі - Споживач),

в особі директора Мартинюк Ірина Михайлівна
 (посада, прізвище, ім'я та по батькові)

що діє на підставі Статуту
 (довіреність або установчі документи Споживача)

(далі – Сторонни), уклали цей договір про постачання електричної енергії (далі - Договір).

1. Предмет Договору

Постачальник продає електричну енергію Споживачу для забезпечення потреб електроустановок Споживача з приєднаною потужністю зазначеною в додатку №9 “Графік зняття показів засобів обліку електричної енергії”, а Споживач оплачує Постачальнику вартість використаної (купленої) електричної енергії та здійснює інші платежі згідно з умовами цього Договору.

Точка продажу електричної енергії: зазначена в додатку №6 "Однолінійна схема".

2. Зобов'язання Сторін

2.1. Під час виконання умов цього Договору, а також вирішення всіх питань, що не обумовлені цим Договором, Сторони зобов'язуються керуватися чинним законодавством України та Правилами користування електричною енергією (далі – ПКЕЕ).

2.1.2. У випадку зміни чинного законодавства України, зокрема нормативно-правових актів, які регулюють правовідносини, що виникають з приводу постачання електричної енергії та стосуються предмету цього Договору; зобов'язань, прав, обов'язків та відповідальності Сторін; порядку визначення та узгодження договірних величин споживання електричної енергії та потужності; порядку обмеження та припинення електропостачання; обліку електричної енергії та порядку розрахунків; відносин із третьою стороною та інших правовідносин, які впливають з приводу постачання електричної енергії, застосовуються положення цих нормативно-правових актів, які мають перевагу перед положеннями цього Договору. Сторони зобов'язуються керуватися вимогами цих нормативно-правових актів з дня набрання ними чинності незалежно від внесення змін до цього Договору.

2.2. Постачальник зобов'язується:

2.2.1. Виконувати умови цього Договору.

2.2.2. Постачати Споживачу електроенергію, як різновид товару:

- в обсягах, визначених відповідно до розділу 5, та з урахуванням умов розділу 6 цього Договору (додаток №1 “Обсяги споживання електричної енергії”);

У випадку припинення у Споживача права власності або користування на частину об'єктів електропостачання цей договір припиняє свою дію в частині постачання електричної енергії на дані об'єкти з моменту повідомлення Постачальником Споживача про припинення Договору в цій частині.

9.6. У випадку ліквідації Споживача цей Договір припиняє свою дію з моменту виключення Споживача з Єдиного державного реєстру юридичних осіб та фізичних осіб-підприємців.

9.7. Цей Договір укладено у двох примірниках, які мають однакову юридичну силу, один з них зберігається у Постачальника, другий – у Споживача.

9.8. Особливі умови:

9.8.1. У випадку встановлення у Споживача електронних багатофункціональних розрахункових засобів обліку, які фіксують та зберігають інформацію про величини споживання електричної енергії та споживання електричної потужності, контроль за дотриманням Споживачем граничних величин споживання електричної потужності в години максимуму навантаження об'єднаної енергосистеми України та установлених договірних величин споживання електроенергії проводиться за даними цих електронних багатофункціональних розрахункових засобів обліку електроенергії. Дані електронних багатофункціональних засобів обліку електроенергії є пріоритетними перед даними, які знімаються візуально.

9.8.2. Договір Ча (78) "Ліченок розрахунків за реалізацією електричної енергії" в Договорі про постачання електричної енергії використовуватися не буде.

10. Місцезнаходження та банківські реквізити Сторін

Постачальник електричної енергії:

ПАТ «Львівобленерго»

Буське відділення електропостачання

Юридична адреса 80500 м.Буськ

вул. Січових Стрільців,10

Поточний рахунок із спеціальним режимом використання

26032300043111

МФО325796

Код ЄДРПОУ 00131587

Філія ЛОУ АТ «Ощадбанк»

Поточний рахунок

26009300043111

МФО325796

Код ЄДРПОУ 00131587

Філія ЛОУ АТ «Ощадбанк»

Телефони для довідок:

Керівник

тел: 30060

Енергоінспекція

тел: 21684

Лімітна група

тел: 21684

Розрахункова група

тел: 21684

Постачальник

Литвиненко О.В.
М. П. (підпис, П. І. Б.)

Виконавець

Гавришук С.С.
(підпис, П. І. Б.)

Погоджено

Беленко В.М.
(підпис, П. І. Б.)

Споживач:

Приватне підприємство

"Терра-Пак"

Юридична адреса *80560 Львівська обл.*

Турецької р-н с/пс Крайне вул. С.Уфайнко, 13

Рахунок _____

в _____

МФО _____

Код ЄДРПОУ _____

Індивідуальний податковий № _____

№ свідоцтва платника податку _____

Телефони для довідок.:

Керівник *Мартинюк Іван Миколайович*

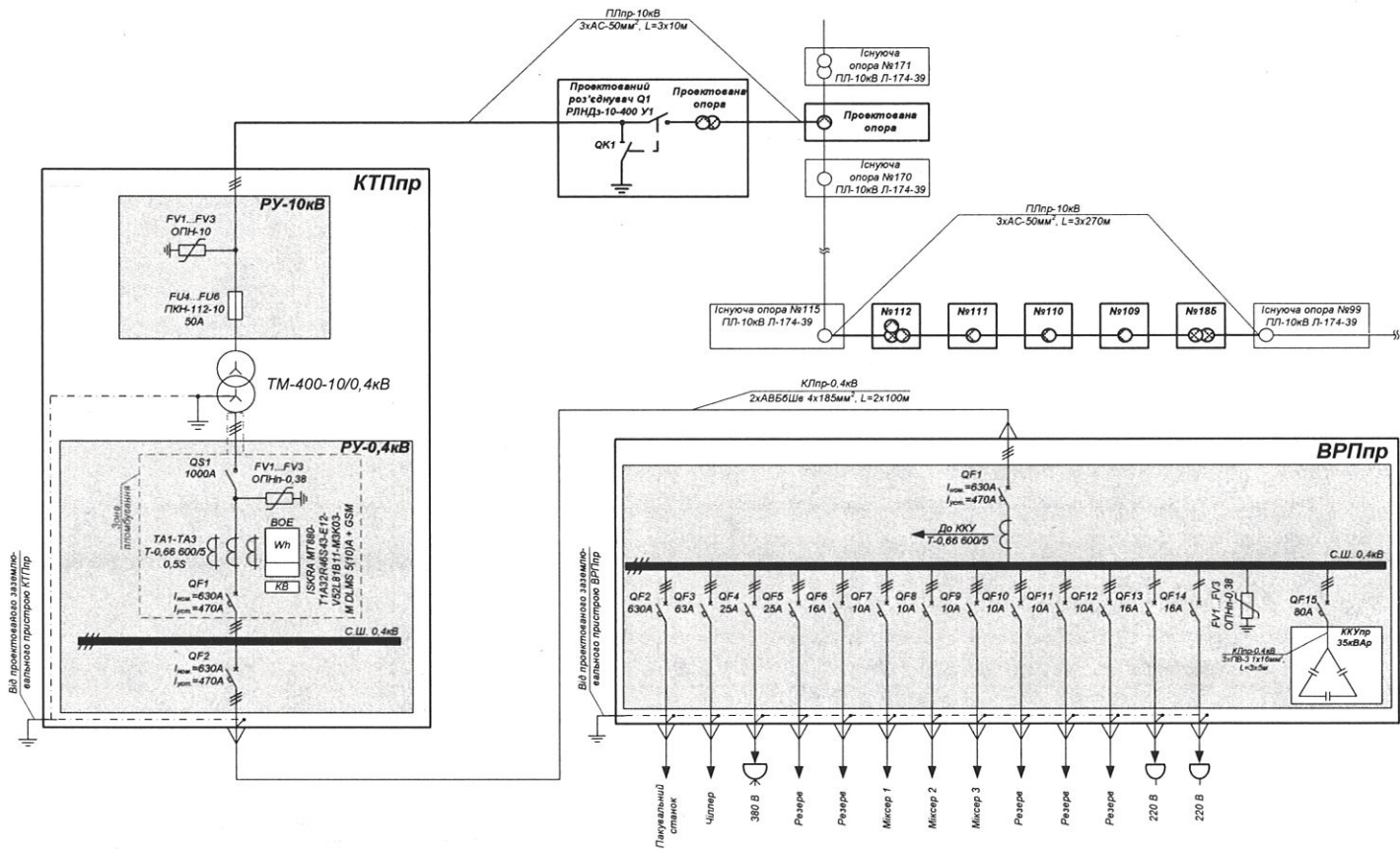
тел: _____

Мартинюк І.М.

(підпис, П. І. Б.)

Однолінійна схема електропостачання

1. точка розподілу електричної енергії;
2. точка захисту від перевантаження;
3. точка встановлення комерційних засобів обліку;
4. точка забезпечення узгодженого рівня надійності електропостачання;
5. точка контролю параметрів якості електричної енергії.



Вихідні дані перевірів _____ (П.І.Б., Підпис)

Оператор системи

_____ (П.І.Б., Підпис) М.П.

Споживач

_____ (П.І.Б., Підпис) М.П.

Примітка: Інформація, що зазначена у цьому додатку, є істотною та обов'язковою для цього Договору. У разі будь-яких змін, зазначених у цьому Додатку, Споживач (основний споживач) зобов'язаний повідомити про це Оператора системи розподілу та ініціювати внесення змін до Додатку.



23 березня 2020

Додаток № 6

До Договору № 0446300 від 01.01.2019

від 31 березня 2020 р.

АКТ
розмежування балансової належності електромереж та
експлуатаційної відповідальності сторін

Оператор системи

Головний інженер Буського РЕМ

(посада / назва)

в особі:

Чапля Юрій Мар"янович

(прізвище, ім'я, по батькові)

та Споживач

Приватне підприємство "Терра-Пак"

(назва)

в особі:

Директор Мартинюк І.М.

(прізвище, ім'я, по батькові)

Цим актом установили:

1. Перелік об'єктів споживача та категорія надійності електропостачання:

| № п/п | Перелік об'єктів споживача їх адреса | Потужність (кВт) | Категорія надійності | |
|-------|---|------------------|-----------------------|--------------------|
| | | | Згідно визначення ПУЕ | Гарантована схемою |
| 1 | будівлі, Буський р-н., с. Утішків, вул. Головна, 1а | 300 | | III |

2. Схема електропостачання об'єкта споживача:

Фід. Л-174-39

(КТП-375-02)

Додаток №7

3. Балансова належність електромереж та установок:

Оператора системи:

ПЛ-10 кВ Л-174-39

Споживача:

відпайка ПЛ-10 кВ Л-174-39 від оп.205 до КТП-375-02, КТП-375-02 10/0,4кВ 400 кВА, РКТП-375-02, ЛЕП-0,4кВ від КТП-375-02, ввідно-обліковий пристрій будівлі за адресою Буський р-н.,

А К Т №018

здачі - прийому електромонтажних робіт

м. Львів

"18" березня 2020р.

Замовник: ПП «ТЕРРА-ПАК»

Об'єкт: «Електропостачання будівлі ПП «ТЕРРА-ПАК» за адресою: Бутький р-н., с. Утішків, вул. Головна, 1а.»

Комісією в складі:

1. Від замовника: _____
(посада, прізвище, ім'я, по батькові)

2. Від підрядника : ПП «ЕЛЕКТРОТЕХНІКА XXI» гол. інженер Ковальчук А. І.
(посада, прізвище, ім'я, по батькові)

проведений огляд і перевірка виконаних електромонтажних робіт на об'єкті:
Електропостачання будівлі ПП «ТЕРРА-ПАК» за адресою: Бутький р-н., с. Утішків, вул. Головна, 1а.

До здачі пред'явлено: ПЛ-10кВ, КЛ-0,4кВ, КТП, прилад обліку, ВРП, ККУ-35кВАр, заземлювальні пристрої.

Технічна характеристика виконаних робіт : прокладання ПЛ-10кВ від існуючої опори №99 ПЛ-10кВ Л-174-39 до КТП проводом АС-50 мм², КЛ-0,4кВ від КТП до ВРП Замовника, кабелем 2хАВБбШв (4х185 мм²), монтаж приладу обліку, ВРП, комутаційних апаратів та заземлювальних пристроїв КТП, ВРП.

Електромонтажні роботи виконано з оцінкою: добре

Відступлення від проекту: немає
(є, немає)

Недоліки: немає

Заключення комісії:

Електромонтажні роботи виконані на об'єкті: Електропостачання будівлі ПП «ТЕРРА-ПАК» за адресою: Бутький р-н., с. Утішків, вул. Головна, 1а.

Замовник:

ПП «ТЕРРА-ПАК»
Директор

Підрядник:

ПП «ЕЛЕКТРОТЕХНІКА XXI»
Заступник директора
Женчур Василь Іванович



АКТ №018-1

приймки траншей, каналів, тунелів і блоків під монтаж кабелів

« 19 » 03 2020р.

Комісія в складі:

Від монтажно організації: ПП «Електротехніка XXI» Ковальчук А. І.

Від будівельної організації: _____

провела огляд та перевірку виконаних траншея під ел. каб. 1 кВ від РУ-0,4кВ КТП-400-10/0,4кВ до ВРП за адресою: Буський р-н., с. Утішків, вул. Головна, 1а
(спорудження для прокладки кабелів)

1. До здачі-приймки підготовленні наступні об'єкти: КЛ-1 кВ від кВ від РУ-0,4кВ КТП-400-10/0,4кВ до ВРП кабелем 2хАВББШв 4х185 мм² довжиною 100 м.

2. Споруди виконані згідно з проектом, розробленим: ПП «ЕЛЕКТРОТЕХНІКА XXI»

3. Відхилення від проекту: відсутні
(перерахувати)

4. Розбивка траси траншеї та її виконання згідно з проектом і погодженні зміни перевірені _____
(Організація, посада, прізвище, ініціали)

5. Ширина і відмітка дна траншеї відповідають проекту, виконана постіль з товщиною шару 10 мм, перетин доріг виконано в трубах _____ на глибині 0,7 м з'єднання і фарбування труб _____
спосіб виконання вручну

Траншея підготовлена до прокладки кабелю.

6. Діаметри отворів блоків і правильність стикування блоків перевірена, кришки на люках колодязів встановлені .

7. Облямування і перекриття на кабельних каналах виконані _____

8. Люки та відводи в тунелі виконані по проекту _____

9. Дренаж виконаний _____

10. Особливі зауваження Перед закриттям траншеї викликати представника РЕМ для приймання кабелю в траншеї

Представник замовника ПП «Терра-пак», директор Демієлович
(Організація, посада, прізвище, ініціали)

Представник монтажно організації Ковальчук А. І.

Представник будівельної організації _____

Представник експлуатуючої організації _____



ПП «ТЕРРА-ПАК»

ТЕХНІЧНІ УМОВИ №2
на електропостачання

від 01,08,2023р.

Електропостачання об'єкту: «Реконструкція частини будівель комплексу та будівництво складу готової продукції по вул. Головна, 1 – А в с. Утішків, Золочівського району Львівської області» здійснити від існуючої електропровідної мережі підприємства.

Джерело електропостачання – КТП-375-02, ПЛ10кВ, Л-174-39

Точка приєднання потужності – ввідно-обліковий пристрій на опорі контактної мережі №205 ПЛ 10кВ Л-174-39 згідно Договору №0776300 від 01,01,2019р. про постачання електричної енергії.

Встановлена потужність підприємства на перспективу – 360 кВт.

Існуюче використання потужності – 5 кВт.

Розрахункова потужність проєктованих будівель:

- Адміністративна будівля - 30кВт.
- Склад – 2кВт
- Склад готової продукції - 5кВт.

Місце підключення – існуюча виносна шафа обліку (ВШО) у приміщенні будівлі.

Директор
ПП «ТЕРРА-ПАК»



[Handwritten signature]
Р.ДЕМ'ЯНОВИЧ