

ДОГОВІР

споживача про надання послуг з розподілу (передачі) електричної енергії

АКЦІОНЕРНЕ ТОВАРИСТВО «ВІННИЦЯОБЛЕНЕРГО»

(найменування суб'єкта господарської діяльності)

(надалі – Оператор системи), який діє на підставі ліцензії, виданої згідно Постанови Національної комісії, що здійснює державне регулювання у сферах енергетики та комунальних послуг від 13 листопада 2018 № 1414.

1. Загальні положення

1.1. Цей договір споживача про надання послуг з розподілу (передачі) електричної енергії (надалі - Договір) є публічним договором приєднання, який встановлює порядок та умови розподілу (передачі) електричної енергії споживачам (надалі - Споживач) як послуги Оператора системи. Цей Договір укладається сторонами з урахуванням статей 633, 634, 641, 642 Цивільного кодексу України шляхом приєднання Споживача до умов цього договору згідно з заявою-приєднання, що є додатком 1 до цього Договору.

1.2. Умови Договору розроблені відповідно до Закону України «Про ринок електричної енергії» та Правил роздрібного ринку електричної енергії, затверджених постановою Національної комісії, що здійснює державне регулювання у сферах енергетики та комунальних послуг, від 14 березня 2018 року N 312 (далі - ПРРЕЕ), та є однаковими для всіх споживачів.

Далі за текстом цього Договору Оператор системи та Споживач іменуються - Сторона, а разом - Сторони.

2. Предмет Договору

2.1. Оператор системи надає Споживачу послуги з розподілу (передачі) електричної енергії параметри якості якої електричної енергії параметри якості якої відповідають показникам, визначеним Кодексом системи передачі, затвердженого постановою НКРЕКП від 14 березня 2018 року N 309, та Кодексу систем розподілу затвердженого постановою НКРЕКП від 14 березня 2018 року N 310, за об'єктом, технічні параметри якого фіксуються в Паспорті точки розподілу за об'єктом споживача, який є Додатком 2 до цього договору, та в особовому рахунку Споживача, облікових базах даних Оператора системи.

2.2. Відомості про засіб (засоби) вимірювання обсягу електричної енергії, що використовується на об'єкті (об'єктах) споживача, зазначаються разом із енергетичними ідентифікаційними кодами (ЕІС кодами) в додатку 3 до цього Договору.

2.3. Споживач оплачує за розподіл (передачу) електричної енергії згідно з умовами глави 5 цього Договору та інші послуги Оператора системи згідно з Додатком 4 «Порядок розрахунків».

3. Порядок обліку електричної енергії

3.1. Облік (у тому числі приладовий) електричної енергії, що передається Оператором системи розподілу та споживається Споживачем на межі балансової належності об'єкта Споживача, здійснюється відповідно до вимог Кодексу комерційного обліку електричної енергії, затвердженого постановою НКРЕКП від 14 березня 2018 року N 311 (далі - Кодекс комерційного обліку) та з урахуванням вимог цього Договору.

За розрахункову одиницю розподіленого та спожитого обсягу електричної енергії береться одна кіловат година (кВт*год).

3.2. За підсумками розрахункового місяця Постачальник послуг комерційного обліку (Оператор системи) забезпечує визначення обсягу електричної енергії за точками комерційного обліку Споживачу незалежно від того, хто є власником комерційного засобу (засобів) обліку, та в установленому порядку передає ці дані Адміністратору комерційного обліку для можливості їх використання суб'єктами ринку електричної енергії, у тому числі постачальником Споживача.

Дані комерційного обліку щодо обсягу електричної енергії за розрахунковий місяць зазначаються Оператором системи розподілу в особистому кабінеті Споживача (за умови його запровадження) та/або в рахунку про сплату послуги за цим Договором, у тому числі якщо оплату за цим договором забезпечує електропостачальник споживача.

За необхідності для Споживача (його постачальника) забезпечувати визначення обсягу електричної енергії частіше ніж один раз на місяць, Споживач (його Постачальник) має укласти із Оператором системи розподілу або іншим акредитованим постачальником послуг комерційного обліку окремих платний договір, в якому визначити порядок формування даних комерційного обліку про обсяг електричної енергії за розрахунковий місяць та передачу цих даних до Адміністратора комерційного обліку (за необхідності).

3.3. Споживач, що є побутовим, зобов'язаний щомісяця знімати фактичні показання лічильника електричної енергії та надавати їх Оператору системи розподілу (передачі) (постачальнику послуг комерційного обліку) в один із таких способів:

- 1) через особистий кабінет на сайті Оператора системи розподілу (передачі);
- 2) за телефоном 0433622102;
- 3) шляхом зазначення показань у сплаченому рахунку (на дату сплати);
- 4) на електронну адресу uujamp@voe.com.ua;
- 5) іншими засобами електронного зв'язку, організованими оператором системи _____.

Зчитані (зняті) та передані дані з засобів комерційного обліку протягом періоду, що починається за два календарні дні до кінця розрахункового місяця та закінчується на третій календарний день наступного розрахункового періоду (календарного місяця), вважаються даними на перше число календарного місяця. Зчитані (зняті) та передані дані з засобів комерційного обліку в будь-який інший день календарного місяця є вихідними даними для визначення даних комерційного обліку на перше число розрахункового періоду (календарного місяця).

У разі неотримання до початку четвертого календарного дня місяця, що настає за розрахунковим, показів лічильника та за умови, що лічильник електричної енергії не оснащений засобами дистанційної передачі даних, фактичний обсяг розподілу та споживання електричної енергії по Споживачу за розрахунковий місяць визначається розрахунковим шляхом за значенням середньодобового обсягу споживання відповідно до Кодексу комерційного обліку, затвердженого постановою НКРЕКП від 14 березня 2018 року № 311.

Якщо за підсумками наступного місяця Споживач надасть покази лічильника електричної енергії, визначення фактичного обсягу розподілу (передачі) та споживання електричної енергії за період зазначеного місяця здійснюється з урахуванням наданих показів та показів, за які споживачем здійснено розрахунки.

3.4. Споживач, що не є побутовим, зобов'язаний протягом трьох календарних днів після закінчення розрахункового місяця надати Постачальнику послуг комерційного обліку (Оператору системи) звіт про покази засобів обліку за розрахунковий місяць. При обладнанні комерційних засобів обліку засобами дистанційної передачі даних, інформація про покази засобів обліку за розрахунковий місяць формується через канали дистанційного зв'язку.

Перевірка достовірності даних комерційних засобів обліку безпосередньо на місці їх встановлення забезпечується сторонами за необхідності, але не рідше ніж один раз на шість місяців, про що складається відповідний акт контрольного огляду засобу комерційного обліку.

У разі ненадання Споживачем звіту про дані комерційних засобів обліку протягом трьох календарних днів після закінчення розрахункового місяця та за відсутності переданої (зчитаної) з них інформації засобами дистанційної передачі даних, а також за відсутності контрольного огляду засобу комерційного обліку протягом розрахункового місяця обсяг спожитої (розподіленої) електричної енергії за розрахунковий місяць визначається розрахунковим шляхом за значенням середньодобового споживання попереднього розрахункового місяця.

3.5. Визначений обсяг розподіленої (спожитої) електричної енергії за підсумками розрахункового місяця передається Адміністратору комерційного обліку у встановленому Кодексом комерційного обліку порядку для включення в місячний баланс електричної енергії ОЕС України і є підставою для його використання у взаємовідносинах між суб'єктами ринку електричної енергії, у тому числі для взаєморозрахунків між Споживачем та його постачальником.

За наявності розбіжностей у частині визначення обсягу розподіленої та спожитої електричної енергії вони підлягають урегулюванню відповідно до Кодексу комерційного обліку або в судовому порядку. До вирішення цього питання величина обсягу розподіленої та спожитої електричної енергії встановлюється відповідно до даних Оператора системи розподілу.

3.6. Постачальник послуг комерційного обліку та оператор системи розподілу мають право здійснювати контрольні зняття показів лічильника електричної енергії Споживача.

Оператор системи розподілу не рідше одного разу на шість місяців здійснює контрольне зняття показів лічильника електричної енергії та формує обсяг розподіленої та спожитої електричної енергії по Споживачу за розрахунковий місяць, в якому було здійснено контрольне зняття показань лічильника електричної енергії, з урахуванням його фактичних показань.

4. Взаємовідносини з третьою стороною, об'єктивно присутньою у процесі забезпечення Споживача електричною енергією

4.1. Споживач, якому продаж електричної енергії здійснюється на роздрібному ринку електричної енергії зобов'язаний мати діючий договір з постачальником електричної енергії.

4.2. У разі купівлі електричної енергії для власного споживання за двостороннім договором (двосторонніми договорами) та на організованих сегментах ринку, розподіл електричної енергії здійснюється за умови укладення Споживачем договору про врегулювання небалансів та договору про надання послуг з передачі електричної енергії з оператором системи передачі.

У цьому випадку дія договору споживача про надання послуг з передачі електричної енергії, укладеного згідно з цими Правилами, призупиняється в частині розрахунків на строк, протягом якого споживач закуповує електричну енергію для власного споживання за двосторонніми договорами та на організованих сегментах ринку; але продовжує діяти в усіх інших частинах.

4.3. Факт врегулювання Споживачем відносин з третіми сторонами, облік змін у цих взаємовідносинах фіксується на особовому рахунку Споживача, у тому числі найменування та вид постачальника (постачальників), порядок розподілу між ними обсягу використаної споживачем електричної енергії (за наявності декількох постачальників).

4.4. У разі не врегульованих відносин з третьою стороною, об'єктивно присутньою у процесі забезпечення Споживача електричною енергією, Оператор системи припиняє розподіл (передачу) електричної енергії.

5. Ціна договору, оплата послуг з розподілу (передачі) електричної енергії

5.1. Ціною цього Договору є вартість послуг з розподілу (передачі) електричної енергії на об'єкті Споживача зазначені у в Паспорті точки (точок) розподілу за об'єктом споживача.

5.2. Оплата послуг з розподілу (передачі) електричної енергії за цим Договором здійснюється на поточний рахунок оператора.

5.3. Тариф (ціна) на послугу з розподілу (передачі) електричної енергії та терміни оплати послуги зазначаються в додатку 4 «Порядок розрахунків».

5.4. Споживач оплачує послугу з розподілу (передачі) Оператору системи якщо згідно з умовами договору про постачання Споживач забезпечує оплату послуги з розподілу (передачі), або купує електричну енергію для власного споживання за двостороннім договором та на організованих сегментах ринку. Постачальник оплачує послугу з розподілу (передачу) Оператору системи якщо згідно з умовами договору про постачання оплату послуги з розподілу (передачі) забезпечує постачальник.

5.5. Оператор системи в особовому рахунку Споживача зазначає сторону, яка здійснює оплату наданих Споживачу послуг з розподілу (передачі) електричної енергії.

6. Зобов'язання Сторін

6.1. Оператор системи зобов'язується:

- 1) виконувати умови цього Договору.
- 2) відкрити особовий рахунок Споживача.
- 3) забезпечувати утримання мереж в належному стані для задоволення потреб Споживача в електричній енергії.
- 4) здійснювати розподіл (передачу) електричної енергії Споживачу, із дотриманням показників якості електричної енергії, визначених державними стандартами.
- 5) надавати Споживачу інформацію про послуги, пов'язані з розподілом (передачею) електричної енергії, та про терміни обмежень і відключень.
- 6) надавати Споживачу інформацію про зміну тарифу (ціни) на послугу з розподілу (передачі) електричної енергії не пізніше ніж за 20 днів до введення її в дію.
- 7) ознайомити Споживача з ПРПЕЕ та провести інструктаж щодо безпечної експлуатації вузла вимірювання.
- 8) проводити не менше як один раз на 6 місяців контрольний огляд засобу комерційного обліку у Споживача відповідно до затверджених графіків.
- 9) здійснювати технічну перевірку засобу (вузла) обліку (засобу вимірювальної техніки) не рідше одного разу на три роки.
- 10) розглядати звернення та претензії Споживача щодо надання послуг, пов'язаних з розподілом (передачею) електричної енергії, та приймати з цього приводу рішення у терміни, передбачені законодавством.
- 11) приймати письмові та усні повідомлення (у тому числі засобами зв'язку) Споживача щодо порушення електропостачання або порушення параметрів якості електричної енергії, а також вживати заходів до відновлення електропостачання та приведення показників якості у відповідність з вимогами нормативних документів.
- 12) виконувати інші обов'язки передбачені ліцензійними умовами та ПРПЕЕ.

6.2. Споживач зобов'язується:

- 1) виконувати умови цього Договору;
- 2) забезпечувати належний технічний стан та безпечну експлуатацію своїх внутрішніх електромереж, електроустановок та електроприладів;
- 3) невідкладно повідомляти Оператора системи про недоліки в роботі вузла вимірювання;
- 4) узгоджувати з Оператором системи нові підключення та переобладнання внутрішньої електропроводки, здійснювані з метою збільшення споживання електричної потужності;
- 5) забезпечувати доступ представникам Оператора системи, які пред'явили свої службові посвідчення, до вого об'єкта для обстеження вузла вимірювання, електроустановок та електропроводки;
- 6) не перешкоджати обрізанню гілок дерев, які ростуть на території, що належить Споживачу, для забезпечення відстані від проводів повітряної лінії електромережі Оператора системи. Обрізання гілок дерев, які ростуть на території Споживача, для забезпечення відстані від проводів повітряної лінії електромережі Споживача, здійснює Споживач відповідно до пункту 5 Правил охорони електричних мереж, затверджених постановою Кабінету Міністрів України від 04 березня 1997 року № 209;
- 7) у разі зміни власника об'єкта (звільнення Споживачем займаного приміщення, реорганізації, ліквідації (у тому числі шляхом банкрутства), відчуження в будь-який спосіб займаного приміщення) не пізніше ніж за 30 робочих днів до припинення користування електричною енергією на об'єкті письмово повідомити Оператора системи про розірвання цього договору та не пізніше дня звільнення об'єкту здійснити всі плати передбачені умовами цього Договору;
- 8) у разі здійснення оплати за послугу з розподілу (передачу) безпосередньо Оператору системи здійснювати таку оплату у терміни передбачені Додатком до цього Договору;
- 9) у разі, якщо Споживач є власником засобу вимірювання, виконувати обґрунтовані вимоги Оператора

системи щодо приведення засобу вимірювання в технічний стан відповідно до вимог нормативних документів.

7. Права сторін

7.1. Оператор системи має право:

- 1) на отримання від Споживача своєчасної оплати за надання послуги з розподілу (передачі) електричної енергії у разі, якщо умовами глави 5 цього Договору передбачено, що оплату за послугу з розподілу (передачі) Споживач здійснює безпосередньо Оператору системи та на отримання своєчасної оплати за надання послуги з розподілу (передачі) електричної енергії від Постачальника у разі, якщо умовами глави 5 цього Договору передбачено, що оплату за послугу з розподілу (передачі) Оператору системи здійснює Постачальник;
- 2) на безперешкодний доступ (за пред'явленням службового посвідчення) до електричних установок Споживача для проведення технічної перевірки та контрольного огляду вузла вимірювання, контролю за рівнем споживання електричної енергії, а також для виконання відключення та обмеження споживання відповідно до встановленого ПРРЕЕ порядку та умов договору;
- 3) встановлювати технічні засоби, які обмежують постачання електричної енергії Споживачу у межах, передбачених договором;
- 4) обмежувати або припиняти розподіл (передачу) електричної енергії Споживачу у випадках та в порядку, передбачених ПРРЕЕ;
- 5) вимагати від Споживача відшкодування збитків, завданих порушеннями, допущеними Споживачем під час користування електричною енергією;
- 6) контролювати додержання Споживачем вимог ПРРЕЕ;
- 7) складати акти про невідповідність дій (бездіяльності) Споживача умовам договору про розподіл електричної енергії та порушення вимог законодавства України в електроенергетиці;
- 8) надавати споживачу, який є власником засобу вимірювання, обґрунтовані вимоги щодо приведення розрахункового обліку в технічний стан відповідно до вимог нормативних документів.

7.2. Споживач має право:

- 1) отримувати якісні послуги з розподілу електричної енергії;
- 2) отримувати електричну енергію належної якості згідно з умовами договору та стандартами якості електричної енергії;
- 3) на компенсацію, що застосовується у разі отримання електричної енергії показники якості якої не відповідають умовам договору та стандартам якості електричної енергії;
- 4) на компенсацію, що застосовується у разі недотримання показників якості послуг електропостачання.
- 5) на отримання інформації щодо якості електричної енергії, тарифів (цін), порядку оплати, умов та режимів її споживання.
- 6) подавати Оператору системи звернення, скарги та претензії, зокрема щодо якості електропостачання та якості електричної енергії, та отримувати в установленому законодавством порядку вмотивовані відповіді або повідомлення про заходи щодо усунення Оператором системи причин скарги.

8. Відповідальність сторін

8.1. Оператор системи несе відповідальність за розподіл електричної енергії Споживачу:

- 1) в обсягах та із забезпеченням договірної величини потужності, визначеними згідно з вимогами цього Договору;
- 2) із дотриманням вимог щодо фактичної категорії надійності електрозабезпечення об'єкта (об'єктів) Споживача;
- 3) із дотриманням показників якості електричної енергії на межі балансової належності електромереж об'єкта (об'єктів) Споживача.

8.2. Оператор системи несе відповідальність за збитки заподіяні Споживачу у разі розподілу електричної енергії, параметри якості якої перебувають поза межами показників, визначених державними стандартами, або у разі припинення чи обмеження електропостачання із порушенням ПРРЕЕ в розмірі і порядку, визначених відповідно до законодавства.

8.3. Оператор системи не несе відповідальності за майнову шкоду, заподіяну Споживачу або третім особам внаслідок припинення або обмеження електропостачання, здійсненого у встановленому ПРРЕЕ порядку.

8.4. Оператор системи не несе відповідальності за тимчасове припинення постачання електричної енергії, відпуск електричної енергії, параметри якості якої не відповідають показникам, зазначеним у договорі, або за шкоду, заподіяну Споживачу, якщо доведе, що вони виникли не з його вини, а з вини Споживача або внаслідок дії обставин непереборної сили.

8.5. За внесення платежів, передбачених цим Договором, з порушенням термінів, визначених додатком 4 до цього Договору, у разі якщо главою 5 цього Договору передбачено, що оплату за послугу з розподілу здійснює споживач безпосередньо Оператору системи, Споживач сплачує оператору системи пеню у розмірі 0,2% за кожний день прострочення платежу, враховуючи день фактичної оплати. Сума пені зазначається у розрахунковому документі окремим рядком.

8.6. У разі порушення розрахункового обліку з вини Споживача Споживач сплачує Оператору системи вартість необлікованої електричної енергії, визначену відповідно до вимог ПРРЕЕ.

8.7. Споживач не несе відповідальності перед Оператором системи відповідно до вимог підпунктів 8.5 та 8.6 цієї глави Договору, якщо доведе, що порушення виникли з вини Оператора системи або внаслідок дії обставин непереборної сили.

8.8. Споживач не несе відповідальності за порушення термінів оплати, визначених додатком 4 до цього Договору, у разі якщо згідно з умовами глави 5 цього Договору передбачено, що оплату за послугу з розподілу здійснює Постачальник електричної енергії.

8.9. У разі виявлення однією із Сторін порушень умов Договору іншою стороною, за які законодавством передбачене застосування санкцій чи які тягнуть за собою збитки, недоотриману продукцію або вигоду тощо, на місці оформлюється двосторонній акт порушень. Акт складається у присутності представників обох Сторін у двох примірниках. Сторона, дії або бездіяльність якої стала причиною складання акта, має право внести до акта свої зауваження.

Сторона, яка виявила порушення своїх прав, зобов'язана попередити іншу Сторону про необхідність складання акта. Сторона, яка здійснила таке порушення, не може без поважних причин відмовитись від складання та підписання відповідного акту.

9. Обставини непереборної сили

9.1. Сторони не несуть відповідальності за повне або часткове невиконання своїх зобов'язань за цим Договором, якщо воно є результатом дії обставин непереборної сили, що перешкоджають виконанню договірних зобов'язань у цілому або частково. Наявність обставин непереборної сили підтверджується відповідною довідкою, виданою Торгово-промисловою палатою України. Строк виконання зобов'язань за цим Договором у такому разі відкладається на строк дії обставин непереборної сили.

9.2. Сторона, для якої виконання зобов'язань стало неможливим унаслідок дії обставин непереборної сили, має не пізніше ніж через 5 днів письмово повідомити іншу Сторону про початок, тривалість та вірогідну дату припинення дії обставин непереборної сили.

10. Порядок обмеження та припинення електропостачання

10.1. Розподіл електричної енергії Споживачу може бути обмежено або припинено Оператором системи:

1) без попередження у разі:

виникнення аварійних ситуацій в електроустановках Оператора системи - на час, що не перевищує визначеного ПУЕ для струмоприймачів Споживача відповідної категорії;

зниження показників якості електричної енергії з вини Споживача до величин, які порушують нормальне функціонування електроустановок Оператора системи та інших споживачів;

приєднання Споживачем власних струмоприймачів або струмоприймачів третіх осіб до мереж Оператора системи поза розрахунковими засобами обліку;

самовільного внесення змін у схеми вимірювання та обліку електроенергії.

2) з повідомленням Споживача не пізніше ніж за три робочих дні у разі:

відсутності у Споживача персоналу для обслуговування електроустановок або договору на обслуговування електроустановок;

споживання електричної енергії Споживачем після закінчення строку дії цього Договору;

недопущення Споживачем посадових осіб органів, на яких покладено відповідні обов'язки згідно з чинним законодавством, до власних електроустановок або розрахункових засобів обліку електроенергії;

несплати Споживачем відповідних платежів у терміни, встановлені додатком 4 «Порядок розрахунків» до цього договору;

3) у разі незадовільного стану електроустановок Споживача, що загрожує аварією, пожежею, створює загрозу життю, а також при невиконанні вимог щодо усунення недоліків в електроустановках Споживача - за приписом представників державних органів, на які покладені відповідні обов'язки згідно з чинним законодавством;

4) у разі введення в установленому порядку графіків обмежень та відключень унаслідок недостатності електричної енергії та (або) потужності в енергетичній системі - згідно з додатком 5 «Порядок участі споживача в графіках обмеження електроспоживання та графіках відключень» до Договору;

5) з повідомленням не менше ніж за 10 днів для проведення планових ремонтних робіт в електроустановках Оператора системи або для приєднання нових споживачів, у разі відсутності резервного живлення Споживача.

11. Строк дії договору

11.1. Цей Договір набирає чинності з дня приєднання Споживача до умов цього договору і діє **протягом 1 року**, якщо інший термін не зазначено в заяві-приєднання. Договір вважається продовженим на кожен наступний рік, якщо за місяць до закінчення терміну дії Договору жодною із Сторін не буде заявлено про припинення його дії або перегляд його умов.

Договір може бути розірвано і в інший термін за ініціативою будь-якої із Сторін у порядку, визначеному законодавством України.

11.2. Дія договору достроково припиняється у разі:

отримання Оператором системи від нового або попереднього власника (користувача) документального підтвердження факту відчуження об'єкта на користь іншої особи, у тому числі набуття спадкоємцем права

власності на об'єкт;

у разі остаточного припинення користування електричною енергією Споживачем за його заявою;
у разі припинення дії договору договір припиняє свою дію в частині розподілу електричної енергії на об'єкт, а в частині виконання фінансових зобов'язань Сторін (які виникли на дату припинення дії договору) продовжує діяти до дати здійснення повного взаєморозрахунку між Сторонами.

12. Інші умови

12.1. Інші умови можуть бути узгоджені сторонами в додатках до цього Договору, які є невід'ємними частинами цього Договору.

12.2. Усі додатки, зміни та доповнення до цього Договору оформлюються сторонами письмово в паперовій формі, підписуються уповноваженими особами обох Сторін.

Цей Договір може бути змінений у разі внесення змін або скасування нормативно-правових актів, що регулюють відносини між Оператором системи та Споживачем.

У зв'язку з цим сторони погоджуються з тим, що Оператор системи вносить відповідні зміни та доповнення до цього Договору та оприлюднює їх на власному веб-сайті. Якщо Споживач не ініціював розірвання цього Договору протягом одного місяця з моменту оприлюднення змін та доповнень до цього Договору, вважається, що Споживач погодився зі змінами до Договору з дати його оприлюднення на веб-сайті Оператора системи.

12.3. Межа відповідальності за стан та обслуговування електроустановок визначається відповідно до Додатка 6 до цього Договору.

12.4. Взаємовідносини Сторін, не врегульовані цим Договором, регламентуються законодавством.

12.5. Спори та розбіжності, що можуть виникнути під час користування електричною енергією, якщо вони не будуть узгоджені шляхом переговорів між Сторонами, вирішуються в судовому порядку.

12.6. Розбіжності з технічних питань під час виконання умов цього Договору регулюються органами Державної інспекції енергетичного нагляду України згідно з правилами роздрібного ринку електричної енергії, правилами улаштування електроустановок, правилами безпечної експлуатації електроустановок Споживача, правилами технічної експлуатації установок Споживача.

12.7. Розбіжності щодо застосування тарифів вирішуються НКРЕКП.

12.8. Невід'ємною частиною Договору є додатки:

- 1) № 3 «Відомості про розрахункові засоби обліку активної та реактивної електричної енергії (точка встановлення, тип тощо)»;
- 2) № 4 «Порядок розрахунків»;
- 3) № 5 «Порядок участі споживача в графіках обмеження електроспоживання та графіках відключень»;
- 4) № 6 «Акт розмежування балансової належності електромереж та експлуатаційної відповідальності сторін»;
- 5) № 7 «Однолінійна схема (схема електропостачання споживача із зазначенням ліній, що живлять електроустановки споживача, і точок їх приєднання)»;
- 6) № 8 «Порядок розрахунку втрат електроенергії в мережах споживача»;
- 7) № 9 «Акти екологічної, аварійної та технологічної броні електропостачання споживача».

12.9. Сторони зобов'язуються письмово повідомляти про зміну реквізитів (місцезнаходження, найменування, організаційно-правової форми, банківських реквізитів тощо) не пізніше ніж через 10 днів після настання таких змін та невідкладно вносити зміни в цей Договір.

12.10. Цей Договір укладено у двох примірниках, які мають однакову юридичну силу, один з них зберігається у Оператора системи, другий - у Споживача.

13. Реквізити оператора системи

АКЦІОНЕРНЕ ТОВАРИСТВО «ВІННИЦЯОБЛЕНЕРГО»

(найменування)

Енергетичний ідентифікаційний код (ЕІС код) № 62X6173737261816

Адреса: 21050, м. Вінниця, вул. Магістратська, 2

Телефон: (0432) 65-95-95, факс: (0432) 52-50-11

Електронна адреса: kanc@voe.com.ua та офіційний веб-сайт: <http://www.voe.com.ua>

Номер поточного рахунку: UA60320478000026006924898941 у АБ «УКРГАЗБАНК», МФО 320478

Додаток № 1

до Договору споживача про надання послуг з розподілу (передачі) електричної енергії від 16 січня 2023р. № ЯМ-132902

ЗАЯВА-ПРИЄДНАННЯ

За цією заявою-приєднання відповідно до статей 633, 634, 641, 642 Цивільного кодексу України, Закону України «Про ринок електричної енергії», Правил роздрібного ринку електричної енергії, затверджених постановою НКРЕКП від 14 березня 2018 року № 312, умов договору про надання послуг з розподілу електричної енергії (надалі – Договір), розмішеного на сайті оператора системи :

АКЦІОНЕРНОГО ТОВАРИСТВА «ВІННИЦЯОБЛЕНЕРГО»

(вказати найменування оператора системи)

ініціюється (вказати ким): Комунальним некомерційним підприємством «Ямпільська територіальна лікарня» Ямпільської міської ради

(найменування суб'єкта: споживач у разі набуття права власності на об'єкт або Оператор системи у разі надання послуги з приєднання)

приєднання споживача: Комунальне некомерційне підприємство «Ямпільська територіальна лікарня» Ямпільської міської ради

(прізвище, ім'я, по батькові або найменування суб'єкта господарювання)

що здійснює діяльність на підставі: статуту

(установчі документи споживача у випадку здійснення господарської діяльності, паспортні дані фізичної особи)

приєднання до умов договору споживача про розподіл електричної енергії за технічними даними об'єктів споживача:

№ п/п	ЕІС – код точки комерційного обліку	Адреса об'єкту
1	62Z7603290466256	Вінницька обл., Могилів – Подільський р-н., м. Ямпіль, вул. Пирогова, буд.1
2	62Z9558235789355	Вінницька обл., Могилів – Подільський р-н., м. Ямпіль, вул. Пирогова, буд.1
3	62Z8359829554363	Вінницька обл., Могилів – Подільський р-н., м. Ямпіль, вул. Пирогова, буд.1

Додатки:

1) Паспорти точки (точок) розподілу (передачі) об'єктів споживача.

2) Визначений Правилами роздрібного ринку електричної енергії перелік документів у разі, якщо приєднання до Договору ініціює Споживач.

Увага! Погодившись з цією заявою-приєднанням (акцептувавши її), Споживач засвідчує вільне волевиявлення щод приєднання до умов Договору в повному обсязі.

З моменту акцептування цієї заяви-приєднання Споживач та Оператор системи набувають всіх прав та обов'язків за Договором і несуть відповідальність за їх невиконання (неналежне виконання) згідно з умовами Договору та чинним законодавством України.

Своїм підписом Споживач підтверджує згоду на автоматизовану обробку його персональних даних згідно з чинним законодавством та можливу їх передачу третім особам, які мають право на отримання цих даних згідно з чинним законодавством, у тому числі щодо кількісних та/або вартісних обсягів наданих за Договором послуг.

Відмітка про згоду Споживача на обробку персональних даних:

16.01.2023 р.

(дата)

(особистий підпис)

Шермет Олег Іванович

(П.І.Б. Споживача)

Реквізити Споживача:

юридична адреса:

24500, Вінницька обл., Могилів – Подільський р-н., м. Ямпіль, вул. Пирогова, буд.1

адреса для документообігу:

24500, Вінницька обл., Могилів – Подільський р-н., м. Ямпіль, вул. Пирогова, буд.1

телефон:

0433621052; 0978155832;

Відмітка про підписання Споживачем цієї заяви-приєднання:

16.01.2023 р.

(дата подання заяви-приєднання)

(особистий підпис)

Шермет Олег Іванович

(П.І.Б. Споживача)

ПАСПОРТ

Точки (точок) розподілу електричної енергії

Комунальне некомерційне підприємство «Ямпільська територіальна лікарня» Ямпільської міської ради
(назва споживача)

№ п/п	ЕІС код точки розподілу	Вид об'єкту	Адреса об'єкту	Ступінь напруги/схема живлення за точкою розподілу (передачі) основна/резервна (зазначити необхідне), кВ	Прислана потужн., кВт	Дозволена потужн., кВт	Потужність електропалювальних установок, кВт	Категорія надійності струмоприймачів	Встановлені запобіжники/запобіжні автомати			Генеруюча установка (генеруючої установки)
									тип	напруга, кВ	струм, А	
1	6227603290466256	Новий корпус (ПП-137)	Вінницька обл., Могилів – Подільський р-н., м. Ямпіль, вул. Пирогова, буд.1	0,4	73	73	-	III	AB	0,4	125	-
2	6229558235789355	Старий корпус (ПП-121)	Вінницька обл., Могилів – Подільський р-н., м. Ямпіль, вул. Пирогова, буд.1	0,4	60	60	-	III	AB	0,4	100	-
3	6228359829554363	Хірургія (ПП-121)	Вінницька обл., Могилів – Подільський р-н., м. Ямпіль, вул. Пирогова, буд.1	0,4	190	190	-	III	AB	0,4	315	-

Межа розподілу (точка розподілу електричної енергії) встановлюється на межі балансової належності мереж відповідно до акта розмежування балансової належності електричних мереж та експлуатаційної відповідальності сторін, який є додатком № 6 до Договору споживача про надання послуг з розподілу (передачі) електричної енергії.

Однoliniйна схема (схема електропостачання споживача із зазначенням ліній, що живлять електроустановки споживача, і точок їх прислання), відображається в додатку № 7 до Договору споживача про надання послуг з розподілу (передачі) електричної енергії.

Відомості про засіб (засоби) вимірювання обліку активної та реактивної електричної енергії, що використовується на об'єкті (об'єктах) споживача, сторона, відповідальна за збереження тощо зазначаються в додатку № 3 до Договору споживача про надання послуг з розподілу (передачі) електричної енергії.

За необхідності, інформація щодо порядку участі споживача в графіках обмеження електроспоживання та графіках відключень, порядку розрахунку втрат електроенергії в мережах споживача та рівнів екологічної, аварійної та технологічної броні електропостачання споживача, зазначаються в додатках 5, 8 та 9.

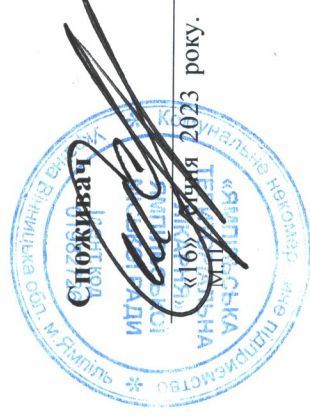
Паспорт точки (точок) розподілу за об'єктом споживача є невід'ємним додатком до публічного договору про надання послуг з розподілу (передачі) електричної енергії.

Усі зміни та доповнення до цього Паспорту оформлюються у разі зміни технічних характеристик об'єкта після отримання послуги з прислання та/або на підставі узгоджених проектних рішень, виконання яких підтверджено документально.

Паспорт точки (точок) розподілу складено «16» січня 2023 року.



М.М. Уваров



О.І. Шеремет

«16» січня 2023 року.

Додаток №3

до Договору споживача про надання послуг з розподілу (передачі) електричної енергії від 16 січня 2023р. № ЯМ-132902

Відомості про розрахункові засоби обліку активної та реактивної електричної енергії, включаючи субспоживачів

№ п/п	№ пошлятки	Найменування точки обліку (адреса), місце підключення до електромережі	Клас напруги (1 або 2)*	Тип лічильника	к-сть фаз (1 або 3)	Код ЄІС	серійний № розрах. ел. лічильника / квартал та рік повірки	Номинал ТН (Напруга ВН/НН) / серійн. № / квартал та рік повірки	Номинал ТС (Струм перв./втор.) / серійн. № / квартал та рік повірки	Розрах. коеф. Кр	Дозволена потужність ТО, кВт	Ознака нараховування втрат (втрата в ЛЕП і тр-рах) **	Початкові покази лічильника (за всіма шкалами)	№ зв'язаного лічильника Споживача (вказати для лічильників субспоживачів)	Режим роботи – год. на день / тижде нь
1	1	Новий корпус (ТП-137), Вінницька обл., Могилів – Подільський р-н., м. Ямпіль, вул. Пирогова, буд.1 РУ-0,4кВ ТП-137	2	MTX 3R30. DG.4L3-YD4	3	62Z7603290466256	№0601.0260 9594.2021 IV/2021	-	-	1	73	4.1	A+ 004872,27 R+ 017595,60 R- 000158,53	-	24/7
2	2	Старий корпус (ТП-121), Вінницька обл., Могилів – Подільський р-н., м. Ямпіль, вул. Пирогова, буд.1 РУ-0,4кВ ТП-121	2	MTX 3R30. DG.4L3-YD4	3	62Z9558235789355	№0601.0260 9773.2021 IV/2021	-	-	1	60	4.2	A+ 043254,06 R+ 008223,66 R- 000299,53	-	24/7
3	3	Хірургія (ТП-121), Вінницька обл., Могилів – Подільський р-н., м. Ямпіль, вул. Пирогова, буд.1 РУ-0,4кВ ТП-121	2	ACE 6000	3	62Z8359829554363	№84760650 I/2021	T-0,66 УЗ 300/5 (0,5s) №56484 №56686 №56957 I/2021	-	60	190	4.3	A+ 001602,73 R+ 000226,26 R- 000034,81	-	24/7

Примітка:

* Клас напруги для точки обліку визначається за рівнем напруги в точці розподілу електричної енергії, що вказана на однолінійній схемі: для напруги 27,5 кВ та вище (35, 110 кВ) – I клас; для рівнів напруги 10 кВ та нижче (6 кВ, 380 В, 220 В) – 2 клас.

** Для точок вимірювання, що знаходяться не на межі балансової належності слід вказати № стрічок таблиць в пунктах 3 та 4 Додатку «Розрахунок втрат електроенергії в мережах Споживача», в яких вказані паспортні дані обладнання, що знаходиться між точкою розподілу електричної енергії та точкою вимірювань (трансформатори та лінії).

Відповідальність за технічний стан засобів обліку несе та **Сторона Договору**, на балансі якої вони перебувають, або **Сторона Договору**, яка здійснює їх експлуатацію. Відповідальність за збереження і цілісність розрахункових засобів обліку електричної енергії та пломб на них покладається на **Споживача** згідно Акту про збереження пломб.

Споживач не має права обмежувати **Оператору системи** доступ до засобів обліку електроенергії та до інформації, що зберігається в їх первинній базі даних. **Споживач** резервного живлення у додатку не зазначається. На період відключення основного живлення і включення резервного, величина дозволеної потужності резервного живлення має відповідати величині дозволеної потужності основного живлення об'єкту та не перевищувати пропускну спроможність резервного живлення.



М.М. Уваров

Споживач



О.І. Шеремет

«16» січня 2023 року

до Договору споживача про надання послуг з розподілу (передачі) електричної енергії від 16 січня 2023р. № ЯМ-132902

Порядок розрахунків

1. **Розрахунковим періодом** для визначення обсягу розподіленої електричної енергії, спожитої протягом календарного місяця, приймається період часу з 00 год. 00 хв. 01 -го числа поточного календарного місяця до 00 год. 00 хв. такого ж числа наступного календарного місяця.

Оператор системи визначає обсяг електричної енергії, що розподілена (передана) **Споживачу** протягом розрахункового періоду, та здійснює нарахування коштів за розподілену (передану) **Споживачу** електроенергію із застосуванням тарифів, що діють на **кінець розрахункового періоду**.

Нарахування за електроенергію, фактично розподілену (передану) у розрахунковому періоді, **Сторони** відносять до відповідного календарного місяця у бухгалтерському обліку.

2. **Споживач** здійснює повну оплату вартості обсягу електричної енергії, заявленого на відповідний розрахунковий період, наступним чином:

- попередня оплата – до кінця останнього робочого дня попереднього розрахункового періоду 100 % вартості обсягу мікуваного споживання електричної енергії на розрахунковий місяць згідно з **Додатком №10** до цього **Договору**.

Споживач здійснює остаточний розрахунок за розподілену (передану) електроенергію та інших платежів згідно з умовами цього **Договору** на підставі самостійно отриманих у **Оператора системи** рахунків протягом 5 -ти операційних днів з дня їх отримання.

При остаточному розрахунку за розподілену (передану) електроенергію **Оператор системи** враховує здійснену **Споживачем** попередню оплату та/або планові платежі станом на кінець розрахункового періоду.

Споживач протягом 30 календарних днів з дати отримання рахунка від **Оператора системи** здійснює повну оплату вартості електричної енергії, не облікованої внаслідок порушення **Споживачем** ПРРЕЕ.

При відсутності заборгованості надлишок коштів, що надійшли від **Споживача** протягом розрахункового періоду, нараховується в рахунок покриття зобов'язань **Споживача** в наступному за розрахунковим періоді.

3. На поточний **рахунок Оператора системи Споживач** перераховує:

- грошові кошти за розподілену активну електричну енергію;
- грошові кошти за розподілену активну електричну енергію, що надходять за визнаною претензією або рішенням суду;
- грошові кошти на покриття плати за неустойку (штраф або пеня) та санкції, що сплачуються відповідно до ст. 625 Цивільного кодексу України (індекс інфляції та 3% річних).

Реквізити поточного рахунку **Оператора системи** вказані у **Договорі**.

За дату оплати приймається дата зарахування коштів на відповідний поточний рахунок **Оператора системи**.

4. Обсяг фактично використаної **Споживачем** у розрахунковому періоді електроенергії визначається **Оператором системи** з урахуванням умов **Договору** на підставі даних розрахункового обліку електричної енергії, які знімаються **Споживачем** та надаються **Оператору системи** у терміни, вказані у даному додатку.

Показання розрахункових засобів обліку електричної енергії надаються **Оператору системи** за формою, що вказана у **Додатку №11**.

5. У разі неотримання **Оператором системи** даних про спожиту електричну енергію в зазначений у термін (за винятком порушення роботи розрахункового обліку) визначення обсягу спожитої електричної енергії за поточний розрахунковий період здійснюється **Оператором системи** за середньодобовим обсягом споживання за попередній розрахунковий період з подальшим перерахунком у разі надання даних протягом наступного розрахункового періоду.

6. У разі приєднання до технологічних електричних мереж **Споживача** електроустановок інших суб'єктів господарювання (субспоживачів, що мають договори про розподіл електричної енергії з **Оператором системи**, в **Звіті про покази засобів обліку за розрахунковий місяць** додатково зазначаються обсяги електричної енергії, фактично розподілені іншим суб'єктам господарювання. Визначення обсягів електричної енергії, фактично розподіленої **Споживачу**, здійснюється згідно вимог ПРРЕЕ – шляхом складання **Споживачем** балансу електричної енергії у власних технологічних електричних мережах для комерційних розрахунків.

У разі використання **Оператором системи** технологічних електричних мереж **Споживача** для передачі електроенергії у власні технологічні електричні мережі або для електропостачання субспоживачів, а також за умови складання основним **Споживачем** балансу електроенергії у власних технологічних електричних мережах у відповідності з ПРРЕЕ для визначення обсягу електричної енергії, спожитої **Споживачем**, обсяг втрат електричної енергії, пов'язаних із спільним використанням технологічних електричних мереж віднімається від різниці між обсягом електричної енергії, що надійшла в електричні мережі **Споживача**, та обсягом електричної енергії, відданої в електричні мережі **Оператора системи** та субспоживачів.

Втрати електричної енергії, що пов'язані із спільним використанням технологічних електричних мереж **Споживача**, визначаються **Оператором системи** розрахунковим шляхом згідно **Додатку «Порядок розрахунку втрат електроенергії в мережах Споживача»**, та на підставі даних про покази розрахункових засобів обліку електроенергії, що надаються **Споживачем** в **Звіті про покази засобів обліку за розрахунковий місяць**.

7. У разі тимчасового порушення розрахункового обліку електричної енергії не з вини **Споживача** обсяг електричної енергії, використаної **Споживачем** від дня порушення розрахункового обліку до дня відновлення розрахункового обліку, визначається **Оператором системи**:

- на підставі показів технічних (контрольних) засобів обліку електроенергії при їх наявності та за умови, що їх стан

відповідає вимогам НТД;

- у всіх інших випадках – за середньодобовим обсягом споживання електричної енергії попереднього розрахункового періоду до порушення розрахункового обліку або наступного розрахункового періоду після відновлення розрахункового обліку.

Датою початку періоду порушення розрахункового обліку вважається перший день поточного розрахункового періоду у якому було виявлено порушення обліку, або час та день, зафіксовані засобом обліку (автоматизованою системою обліку). За день відновлення обліку приймається день складення **Акту технічної перевірки** після завершення ремонтних та налагоджувальних робіт схеми обліку.

Розрахунковий період, який використовується для визначення середньодобового обсягу споживання електричної енергії, визначається за згодою **Сторін**.

У разі недосягнення **Сторонами** згоди щодо розрахункового періоду для визначення середньодобового споживання електричної енергії період приймається тривалістю 10 календарних днів після дня відновлення обліку.

8. Якщо Оператором системи встановлена невідповідність розрахункового обліку електричної енергії **Споживача** вимогам діючих НТД (в т.ч. при простроченні терміну повірки розрахункових засобів обліку електроенергії та вимірювальних трансформаторів струму чи напруги з вини **Споживача**), про що офіційно повідомлено **Споживача** висунутій **Споживачу** вимозі, показання таких засобів обліку не враховуються при розрахунках за спожиту електричну енергію.

На час приведення обліку електричної енергії **Споживача** вимогам діючих НТД обсяг спожитої електричної енергії визначається розрахунковим шляхом за середньодобовим споживанням попереднього розрахункового періоду; в наступних розрахункових періодах після закінчення кінцевого терміну у висунутій **Споживачу** вимозі – за величиною дозволених потужностей струмоприймачів та кількістю годин їх використання відповідно до режиму роботи об'єкту **Споживача**, вказані у **Додатку «Відомості про розрахункові засоби обліку активної та реактивної електричної енергії, включаючи субспоживачів»** для відповідного об'єкту **Споживача**.

Відновлення розрахунків за розрахунковими засобами обліку здійснюється після їх приведення **Споживачем** до вимог НТД та складання спільного акта про покази розрахункових засобів обліку електричної енергії.

9. У разі обладнання схеми обліку Споживача вимірювальними трансформаторами струму та зниження **Споживачем** протягом двох послідовних розрахункових періодів обсягу споживання електричної енергії до рівня, який нижчий за мінімально допустимого рівня завантаження схеми обліку (а саме, значення обсягу електричної енергії, визначеного показами засобів обліку менше значення обсягу електричної енергії, визначеного як добуток навантажень електроустановок на мінімально допустимому рівні завантаження схеми обліку на тривалість часу роботи струмоприймачів протягом розрахункового періоду, що визначається у відповідності з режимом роботи об'єкту **Споживача**, що вказані у **Додатку «Відомості про розрахункові засоби обліку активної та реактивної електричної енергії, включаючи субспоживачів»** для відповідного об'єкту **Споживача**), **Оператор системи** висуває вимогу до **Споживача** щодо приведення розрахункового обліку відповідно до вимог НТД (якщо таке зниження споживання електричної енергії та/або обсягу споживання електричної енергії не передбачено проектними рішеннями).

Мінімально допустимий рівень завантаження схеми обліку визначається виходячи з величини, яка є більшою з величин мінімального струму первинних обмоток трансформаторів струму, при яких нормується їх похибка (5% від номінального струму), або добутку порога чутливості засобу обліку (5% номінального струму лічильника згідно паспорту) на коефіцієнт трансформації системи обліку електричної енергії.

До закінчення одного повного розрахункового періоду з дня надання такої вимоги вперше розрахунки за спожиту електричну енергію проводяться за показами встановлених засобів обліку. Після закінчення цього терміну та за умов, розрахунковий облік належить **Споживачу** та не був приведений у відповідність до вимог нормативно-технічних документів, обсяг спожитої електричної енергії розраховується, виходячи з навантаження електроустановок **Споживача** на мінімально допустимого рівня завантаження схеми обліку та часу роботи струмоприймачів, визначеного у відповідності з режимом роботи об'єкту **Споживача**.

10. Відповідальність за стан розрахункового обліку електричної енергії та його відповідність діючим НТД покладається на власника засобів обліку.

Споживач до закінчення терміну повірки розрахункових засобів обліку електричної енергії зобов'язаний письмово звернутись до **Оператора системи** із заявою про надання послуг щодо заміни, ремонту та повірки розрахункових засобів обліку. **Оператор системи** виконує роботи після попередньої оплати вартості послуг **власником засобів обліку**.

Оператор системи має право відключити об'єкт **Споживача** у разі неприведення **Споживачем** розрахункових засобів обліку електроенергії у відповідність до вимог НТД в терміни, визначені у висунутій **Споживачу** вимозі.

11. У разі, якщо умови температурного режиму в місці встановлення належного споживачу засобу обліку відповідають визначеним у НТД та/або паспортних даних засобів обліку вимогам до температурного режиму експлуатації засобів обліку, у зимовий період (грудень - лютий) обсяг спожитої електричної енергії збільшується на 5% у порівнянні з обсягом, визначеним за фактичними показами цього засобу обліку. Відмітки про невідповідність розрахункових засобів обліку **Споживача** температурному режиму експлуатації вказані у **Додатку «Відомості про розрахункові засоби обліку активної та реактивної електричної енергії, включаючи субспоживачів»**.

12. Згідно наданого Споживачем Звіту про покази засобів обліку за розрахунковий місяць та з урахуванням вимог цього **Додатка Оператор системи** визначає обсяг фактично переданої активної електроенергії та здійснює нарахування за спожиту електричну енергію, що включаються у відповідні рахунки-фактури.

У разі виникнення розбіжностей у показах розрахункових засобів обліку електричної енергії, наданих **Споживачем** у **Звіті про покази засобів обліку за розрахунковий місяць** з даними акту контрольного огляду засобів обліку (далі – а КЗО), проведеного **Оператором системи** шляхом візуального огляду засобів обліку та/або шляхом застосування

технічних засобів зчитування, в т.ч. ЛУЗОД, перевага при визначенні обсягу спожитої в розрахунковому періоді електричної енергії надається даним з акту КОЗО або даним ЛУЗОД.

13. Обсяг розподіленої у розрахунковому періоді електроенергії розраховується **Оператором системи** наступним чином:

- покази, отримані у день (число) зняття показів розрахункових засобів обліку електричної енергії, вважаються вихідними даними для визначення показів лічильника на перше число календарного місяця шляхом додавання споживання **Оператором системи**, розрахованого відповідно до профілю споживання **Споживача**, помноженого на кількість днів (діб) між датою зняття показів та першим числом календарного місяця.

Середньодобове споживання визначається виходячи з даних про покази лічильника, зафіксовані між двома послідовними зчитуваннями, та кількості днів між цими зчитуваннями показів.

14. Зняття показів розрахункових засобів обліку **Споживача**, встановлених на об'єктах **Споживача** та інших суб'єктів господарювання, електроустановки яких приєднані до його технологічних електричних мереж (субспоживачів, електропередавальної організації), здійснюється **Споживачем**.

15. Зняття показів розрахункових засобів обліку **Споживача**, встановлених на об'єктах **Оператора системи**, здійснюється **Оператором системи** в присутності представника **Споживача** або самостійно (інформації щодо самостійно знятих **Оператором системи** показів **Споживач** може отримати в:

АТ «ВІННИЦЯОБЛЕНЕРГО» СО «Могилів-Подільські ЕМ»

(назва **Оператора системи**)

особисто або через представника).

Зняті **Оператором системи** покази підтверджуються **Споживачем** згідно з наведеним в п. 17 порядком.

16. Зняття показів розрахункових засобів обліку електричної енергії здійснюється згідно з наведеним в таблиці 4.1 графіком.

Таблиця 4.1.

Календарний день (число) зняття показів розрахункових засобів обліку електричної енергії за розрахунковий період	16
--	----

17. Дані про зняті покази розрахункових засобів обліку оформляються **Споживачем** за встановленою формою (Додаток Форма «Звіт про покази засобів обліку за розрахунковий місяць»).

Звіт про покази засобів обліку за розрахунковий місяць надається **Споживачем Оператору системи** щомісячно протягом 24 годин з моменту зняття показів розрахункових засобів обліку

(вказати – щомісячно чи щоквартально)

електричної енергії за адресою:

24500, Вінницька обл., м. Ямпіль, вул. Свободи, 5

(адреса **Оператора системи**)

У разі, якщо день зняття показів розрахункових засобів обліку електричної енергії припадає на вихідні (святкові) дні **Споживач** надає **Оператору системи** **Звіт про покази засобів обліку за розрахунковий місяць** до кінця робочого дня, що передує вихідним (святкам), або до кінця першого після вихідних (свят) робочого дня.

Звіт про покази засобів обліку за розрахунковий місяць складається у 2-х примірниках, по одному для кожної Сторони.

Інформація в колонках 1, 2 та 3 («№ п/п.», «№ об'єкту», «Найменування точки обліку (адреса)»), що надається **Споживачем** в **Звіті про покази засобів обліку за розрахунковий місяць**, має співпадати за порядком слідування у відповідних колонках Додатку «Відомості про розрахункові засоби обліку активної та реактивної електричної енергії, включаючи субспоживачів».

Якщо показання засобів обліку в **Звіті про покази засобів обліку за розрахунковий місяць**, наданому **Споживачем**, є меншими показань, зафіксованими **Оператором системи** на дату закінчення розрахункового періоду **Споживача** у Акті КОЗО або шляхом застосування технічних засобів зчитування, в т.ч. ЛУЗОД, такий **Звіт** не погоджується **Оператором системи**. У такому разі складається **Звіт про покази засобів обліку за розрахунковий місяць** на підставі показань засобів обліку у Акті КОЗО або згідно даних ЛУЗОД.

18. У разі укладення між **Споживачем** та **Оператором системи** договору про закупівлю послуг з розподілу електричної енергії, розрахунки за розподілену електричну енергію відбуваються на підставі рахунків та актів приймання-здачі наданих послуг, що надані відповідно до вимог договору про закупівлю послуг з розподілу електричної енергії.



М.М. Уваров



О.І. Шеремет

до Договору споживача про надання послуг з розподілу (передачі) електричної енергії від 16 січня 2023р. № ЯМ-132902

Порядок участі Споживача в графіках обмеження електроспоживання та графіках відключень

1. Оператор системи у відповідності з нормативними документами щодо складання графіків обмеження електроспоживання електричної енергії встановлює такі обмеження:

Електричної енергії за добу			Електричної потужності		
1 черга	-	кВт·год	1 черга	-	кВ
2 черга	-	кВт·год	2 черга	-	кВ
3 черга	-	кВт·год	3 черга	-	кВ
4 черга	-	кВт·год	4 черга	-	кВ
5 черга	-	кВт·год	5 черга	-	кВ

2. До графіків аварійних відключень (ГАВ), спеціальних графіків аварійних відключень (СГАВ), а також протиаварійних систем зниження електроспоживання (АЧР, САВН) занесені такі лінії (фідери) **Споживача**:

3. Акти аварійної та технологічної брони додаються.

4. Порядок повідомлення про участь **Споживача** у графіках обмеження електроспоживання та графіків відключення:

письмовим повідомленням або за телефоном диспетчерської служби

Порядок повідомлення **Споживача** про введення графіків обмеження електроспоживання:

письмовим повідомленням або за телефоном диспетчерської служби

5. Сторони несуть відповідальність за невиконання умов обмеження електроспоживання згідно з чинним законодавством.



М.М. Уваров



О.І. Шеремет

до Договору споживача про надання послуг з розподілу (передачі)
електричної енергії 16 січня 2023р. № ЯМ-132902**Акт розмежування балансової належності електромереж та
експлуатаційної відповідальності сторін №1****Оператор системи:** АТ «ВІННИЦЯОБЛЕНЕРГО», в особі директора
СО «Могилів-Подільські ЕМ»

Уварова Максима Михайловича

(П.І.Б.)

Споживач: Комунальне некомерційне підприємство «Ямпільська територіальна лікарня» Ямпільської міської ради
(найменування Споживача)

в особі директора Шеремета Олега Івановича

(посада, П.І.Б.)

Цим актом установили:

1. Межа балансової належності електричних мереж та електроустановок (далі – МБН) для об'єкта:
Новий корпус (ТП-137), Вінницька обл., Могилів – Подільський р-н., м. Ямпіль, вул. Пирогова, буд. 1

(назва та місцезнаходження об'єкта Споживача)

як **Оператором системи та Споживачем** встановлюється:

а) вихідних контактних з'єднань комутаційного апарату (P-0,4кВ, Ін.=250А) в РУ-0,4кВ ТП-137

(вказати точку електромережі згідно однолінійної схеми – місце підключення, № опори, ТП, фідер, підстанція)

Електроустановки та мережі, які знаходяться на балансі:

Оператором системи: ПЛІ-10 кВ Ф-12 ПС-110/10 «Ямпіль», ТП-137 (1х400кВА+1х320кВА), комутаційний апарат (P-0,4кВ, Ін.=250А)
(від джерела живлення до межі балансової належності з Споживачем)**Споживача:** ПЛІ-0,4кВ (провід СІП 4х35мм² L=5м.) від РУ-0,4кВ ТП-137 до ВРЩ-0,4кВ, ВРЩ-0,4кВ ввідний комутаційний
апарат (АВ-0,4кВ Ін=125А), лічильник МТХ 3R30.DG.4L3-YD4 №0601.02609594.2021

(від межі балансової належності з Оператором системи до точки вимірювання Споживача)

Межа експлуатаційної відповідальності за технічний стан і обслуговування електричних мереж та електроустановок (надалі
МЕВ) між **Оператором системи та Споживачем** встановлюється:

а) вихідних контактних з'єднань комутаційного апарату (P-0,4кВ, Ін.=250А) в РУ-0,4кВ ТП-137

(вказати точку електромережі згідно однолінійної схеми – місце в мережі, № опори, ТП, фідер, підстанція)

Оператор системи несе відповідальність за технічний стан і обслуговування електричних мереж та електроустановок:

ПЛ-10 кВ Ф-12 ПС-110/10 «Ямпіль», ТП-137 (1х400кВА+1х320кВА), комутаційний апарат (P-0,4кВ Ін.=250А)

(вказати перелік електроустановок об'єкту Оператора системи до межі експлуатаційної відповідальності Сторін)

Споживач несе відповідальність за технічний стан і обслуговування електричних мереж та електроустановок:ПЛ-0,4кВ (провід СІП 4х35мм² L=5м.) від РУ-0,4кВ ТП-137 до ВРЩ-0,4кВ, ВРЩ-0,4кВ ввідний комутаційний апарат (АВ-
0,4кВ Ін=125А), лічильник МТХ 3R30.DG.4L3-YD4 №0601.02609594.2021 та інше електрообладнання після МЕВ

(вказати перелік електроустановок об'єкту Споживача після межі експлуатаційної відповідальності Сторін)

Надійність схеми електрозабезпечення струмоприймачів Споживача

Категорія струмоприймачів за дійністю електрозабезпечення	Струмоприймачі, схема живлення яких	
	відповідає категорії з надійності електрозабезпечення, кВт (%)	не відповідає категорії з надійності електрозабезпечення, кВт (%)
Перша (I)	-	-
Друга (II)	-	-
Третя (III)	73 кВт (100%)	-

Категорія з надійності струмоприймачів Споживача забезпечується **Оператором системи** до МБН.**Споживач** електроенергії та **Оператор системи** зобов'язуються утримувати електроустановки, що вказані в цьому акті, у справному стані
експлуатувати їх відповідно до Правил роздрібного ринку електричної енергії, Правил технічної експлуатації та Правил безпечної
експлуатації електроустановок споживачів.**Споживач** зобов'язується забезпечувати на своїй території охорону електромережі, що належить **Оператору системи** та безперешкодний
доступ в будь-який час працівників **Оператора системи** (за пред'явленням службового посвідчення) до електроустановок, що належать
Оператору системи або іншим споживачам, для проведення необхідних робіт.**Оператор системи** зобов'язується забезпечувати на території власних підстанцій охорону електромереж, що належать **Споживачу**, та
безперешкодний доступ в будь-який час працівників **Споживача** до електроустановок, що належать **Споживачу**, для проведення
необхідних робіт.У разі дії протиаварійної автоматики (АЧР, САВН тощо) розподіл електричної енергії **Споживачу** припиняється без попередження у
відповідності з п.10.1.1. **Договору** для запобігання аварій в електроустановках **Оператора системи**.Точка розподілу електричної енергії (далі – ТРЕЕ) **Споживачу** встановлюється:

а) вихідних контактних з'єднань комутаційного апарату (P-0,4кВ, Ін.=250А) в РУ-0,4кВ ТП-137

(вказати точку електромережі згідно однолінійної схеми – місце підключення, № опори, ТП, фідер, підстанція)

номінальна напруга електричної мережі в точці розподілу електричної енергії **Споживачу** складає 0,4 кВ.Цей акт є невід'ємною частиною **Договору**, складений у двох примірниках – для **Споживача** та **Оператора системи**.**Оператор системи**

М.М. Уваров

«16» січня 2023 року

М.П.

**Споживач**

О.І. Шеремет

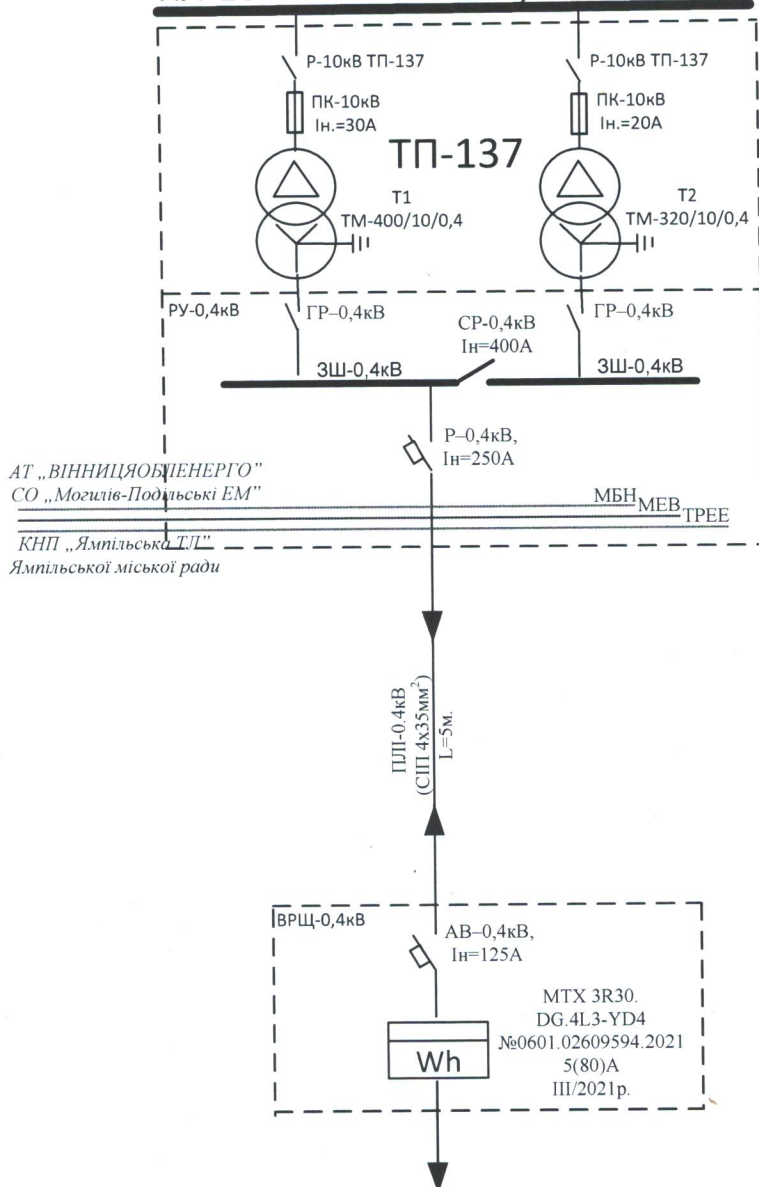
«16» січня 2023 року

М.П.

до Договору споживача про надання послуг з розподілу (перед електричної енергії від 16 січня 2023р. №ЯМ-132902

Однолінійна схема №1

ПЛ-10 кВ Ф-12 ПС-110/10 «Ямпіль»



Рдозв. = 73 кВт

Новий корпус,

Вінницька обл., Могилів – Подільський р-н., м. Ямпіль,
вул. Пирогова, буд.1

Примітка: на схемі слід зазначити:

- лінією червоного кольору – МБН Оператора системи - Споживач та (при наявності) Споживач - субспоживач згідно з Договором;
- лінією синього кольору – МЕВ Сторін;
- лінією зеленого кольору – ТРЕЕ Споживачу;
- назви, номери та параметри електроустановок приєднання (ТП, РУ 10 кВ, РУ 0,4 кВ, ВРУ, ГРЩ), кабельних (КЛ 10 кВ, КЛ 0,4 кВ) та повітряних ліній (ПЛ) - марку, переріз, довжину; силові трансформатори (тип, марку, потужність, напруги обмоток);
- диспетчерські найменування місць підключення об'єкту Споживача до електромережі (номери опор, ТП, фідерів та підстанцій);
- місця встановлення розрахункових засобів обліку е/е Споживача, Оператора системи та субспоживачів при їх наявності (тип, серійний номер, дата перевірки та номінальний струм лічильників);
- параметри трансформаторів струму та напруги для відповідних схем обліку (тип, номінал, серійний номер та дата перевірки);
- потужність струмоприймачів та параметри захисних засобів електроустановки Споживача (напруга та номінальний струм (установка) спрацювання автоматичного вимикача або запобіжника)

Ця схема - невід'ємною частиною Договору, складена у двох примірниках – для Споживача та Оператора системи.



М.М. Уваров

«16» січня, 2023 року.



О.І. Шеремет

«16» січня 2023 року.

до Договору споживача про надання послуг з розподілу (передачі)
електричної енергії 16 січня 2023р. № ЯМ-132902

Акт розмежування балансової належності електромереж та експлуатаційної відповідальності сторін №2

Оператор системи: АТ «ВІННИЦЯОБЛЕНЕРГО», в особі директора
СО «Могилів-Подільські ЕМ»

Уварова Максима Михайловича

(П.І.Б.)

Споживач: Комунальне некомерційне підприємство «Ямпільська територіальна лікарня» Ямпільської міської ради
(найменування Споживача)

особі директора Шеремета Олега Івановича

(посада, П.І.Б.)

Цим актом установили:

Межа балансової належності електричних мереж та електроустановок (далі – МБН) для об'єкта:
Старий корпус (ТП-121), Вінницька обл., Могилів – Подільський р-н., м. Ямпіль, вул. Пирогова, буд.1

(назва та місцезнаходження об'єкта Споживача)

Оператором системи та Споживачем встановлюється:

а вихідних контактних з'єднаннях комутаційного апарату (P-0,4кВ, In.=400А) в РУ-0,4кВ ТП-121

(вказати точку електромережі згідно однолінійної схеми – місце підключення, № опори, ТП, фідер, підстанція)

Електроустановки та мережі, які знаходяться на балансі:

Оператором системи: ПЛІ-10 кВ Ф-12 ПС-110/10 «Ямпіль», ТП-121 (1х400кВА+1х250кВА) комутаційного апарату (P-0,4кВ, In.=400А)
(від джерела живлення до межі балансової належності з Споживачем)

Споживача: ПЛІ-0,4кВ (провід СІП 4х35мм² L=3м.) від РУ-0,4кВ ТП-121 до ВРЩ-0,4кВ, ВРЩ-0,4кВ ввідний комутаційний апарат (АВ-0,4кВ In=100А), лічильник МТХ 3R30.DG.4L3-YD4 №0601.02609773.2021

(від межі балансової належності з Оператором системи до точки вимірювання Споживача)

Межа експлуатаційної відповідальності за технічний стан і обслуговування електричних мереж та електроустановок (далі – МЕВ) між Оператором системи та Споживачем встановлюється:

а вихідних контактних з'єднаннях комутаційного апарату (P-0,4кВ, In.=400А) в РУ-0,4кВ ТП-121

(вказати точку електромережі згідно однолінійної схеми – місце в мережі, № опори, ТП, фідер, підстанція)

Оператор системи несе відповідальність за технічний стан і обслуговування електричних мереж та електроустановок:

ПЛІ-10 кВ Ф-12 ПС-110/10 «Ямпіль», ТП-121 (1х400кВА+1х250кВА) комутаційного апарату (P-0,4кВ, In.=400А)

(вказати перелік електроустановок об'єкту Оператора системи до межі експлуатаційної відповідальності Сторін)

Споживач несе відповідальність за технічний стан і обслуговування електричних мереж та електроустановок:

ПІ-0,4кВ (провід СІП 4х35мм² L=3м.) від РУ-0,4кВ ТП-121 до ВРЩ-0,4кВ, ВРЩ-0,4кВ ввідний комутаційний апарат (АВ-0,4кВ In.=100А), лічильник МТХ 3R30.DG.4L3-YD4 №0601.02609773.2021 та інше електрообладнання після МЕВ

(вказати перелік електроустановок об'єкту Споживача після межі експлуатаційної відповідальності Сторін)

Надійність схеми електрозабезпечення струмоприймачів Споживача

Категорія струмоприймачів за надійністю електрозабезпечення	Струмоприймачі, схема живлення яких	
	відповідає категорії з надійності електрозабезпечення, кВт (%)	не відповідає категорії з надійності електрозабезпечення, кВт (%)
Перша (I)	-	-
Друга (II)	-	-
Третя (III)	60 кВт (100%)	-

Категорія з надійності струмоприймачів Споживача забезпечується Оператором системи до МБН.

Споживач електроенергії та Оператор системи зобов'язуються утримувати електроустановки, що вказані в цьому акті, у справному стані експлуатувати їх відповідно до Правил роздрібного ринку електричної енергії, Правил технічної експлуатації та Правил безпечної експлуатації електроустановок споживачів.

Споживач зобов'язується забезпечувати на своїй території охорону електромережі, що належить Оператору системи та безперешкодний доступ в будь-який час працівників Оператора системи (за пред'явленням службового посвідчення) до електроустановок, що належать Оператору системи або іншим споживачам, для проведення необхідних робіт.

Оператор системи зобов'язується забезпечувати на території власних підстанцій охорону електромереж, що належать Споживачу, та безперешкодний доступ в будь-який час працівників Споживача до електроустановок, що належать Споживачу, для проведення необхідних робіт.

У разі дії протиаварійної автоматики (АЧР, САВН тощо) розподіл електричної енергії Споживачу припиняється без попередження у відповідності з п.10.1.1. Договору для запобігання аварій в електроустановках Оператора системи.

Точка розподілу електричної енергії (далі – ТРЕЕ) Споживачу встановлюється:

а вихідних контактних з'єднаннях комутаційного апарату (P-0,4кВ, In.=400А) в РУ-0,4кВ ТП-121

(вказати точку електромережі згідно однолінійної схеми – місце підключення, № опори, ТП, фідер, підстанція)

Мінімальна напруга електричної мережі в точці розподілу електричної енергії Споживачу складає 0,38 кВ.

Цей акт є невід'ємною частиною Договору, складений у двох примірниках – для Споживача та Оператора системи.

Оператор системи



М.М. Уваров

«16» січня 2023 року
М.П.

Споживач



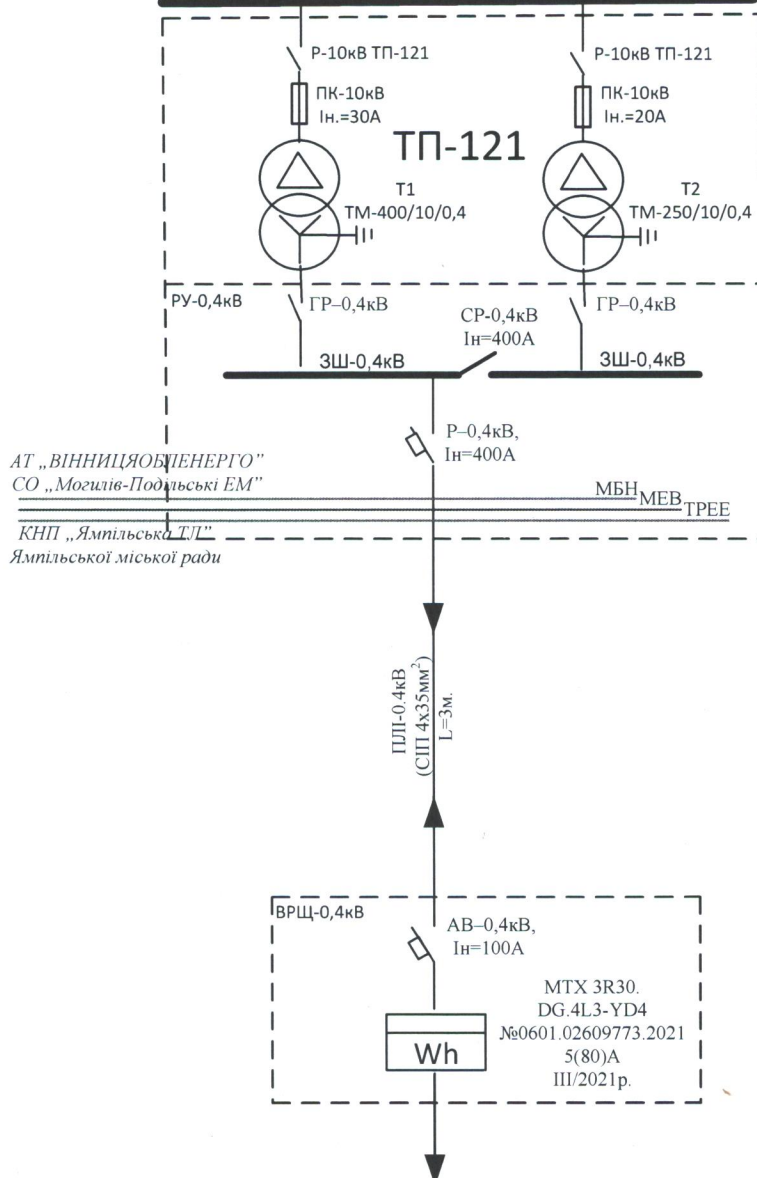
О.І. Шеремет

«16» січня 2023 року
М.П.

до Договору споживача про надання послуг з розподілу (передачі) електричної енергії від 16 січня 2023р. №ЯМ-132902

Однолінійна схема №2

ПЛ-10 кВ Ф-12 ПС-110/10 «Ямпіль»



Рдозв.= 60 кВт
Старий корпус,

Вінницька обл., Могилів – Подільський р-н., м. Ямпіль,
вул. Пирогова, буд.1

Примітка: на схемі слід зазначити:

- лінією червоного кольору – МБН Оператор системи - Споживач та (при наявності) Споживач - субспоживач згідно з Договором;
- лінією синього кольору – МЕВ Сторін;
- лінією зеленого кольору – ТРЕЕ Споживачу;
- назви, номери та параметри електроустановок приєднання (ТП, РУ 10 кВ, РУ 0,4 кВ, ВРУ, ГРЩ), кабельних (КЛ 10 кВ, КЛ 0,4 кВ) та повітряних ліній (ПЛ) - марку, переріз, довжину; силові трансформатори (тип, марку, потужність, напруги обмоток);
- диспетчерські найменування місць підключення об'єкту Споживача до електромережі (номери опор, ТП, фідерів та підстанцій);
- місця встановлення розрахункових засобів обліку е/е Споживача, Оператора системи та субспоживачів при їх наявності (тип, серійний номер, дата перевірки та номінальний струм лічильників);
- параметри трансформаторів струму та напруги для відповідних схем обліку (тип, номінал, серійний номер та дата перевірки);
- потужність струмоприймачів та параметри захисних засобів електроустановки Споживача (напруга та номінальний струм (уставка) спрацювання автоматичного вимикача або запобіжника)

Ця схема є невід'ємною частиною Договору, складена у двох примірниках – для Споживача та Оператора системи.



М.М. Уваров



О.І. Шеремет

до Договору споживача про надання послуг з розподілу (передачі)
електричної енергії 16 січня 2023р. № ЯМ-132902**Акт розмежування балансової належності електромереж та
експлуатаційної відповідальності сторін №3****Оператор системи:** АТ «ВІННИЦЯОБЛЕНЕРГО», в особі директора
СО «Могилів-Подільські ЕМ»

Уварова Максима Михайловича

(П.І.Б.)

та Споживач: Комунальне некомерційне підприємство «Ямпільська територіальна лікарня» Ямпільської міської ради
(найменування Споживача)

в особі директора Шеремета Олега Івановича

(посада, П.І.Б.)

цим актом установили:

1. Межа балансової належності електричних мереж та електроустановок (далі – МБН) для об'єкта:
Хірургія (ТП-121), Вінницька обл., Могилів – Подільський р-н., м. Ямпіль, вул. Пирогова, буд. 1

(назва та місцезнаходження об'єкта Споживача)

іж Оператором системи та Споживачем встановлюється:

межа вхідних контактних з'єднань комутаційного апарату (АВ-0,4кВ, Ін.=315А) в РУ-0,4кВ ТП-121

(вказати точку електромережі згідно однолінійної схеми – місце підключення, № опори, ТП, фідер, підстанція)

Електроустановки та мережі, які знаходяться на балансі:

Оператором системи: ПЛ-10 кВ Ф-12 ПС-110/10 «Ямпіль», ТП-121 (1х400кВА+1х250кВА)

(від джерела живлення до межі балансової належності з Споживачем)

Споживача: комутаційний апарат (АВ-0,4кВ, Ін.=315А) в РУ-0,4кВ ТП-121, КЛ-0,4кВ (кабель АВВГ 4х240мм², L=10м.) від РУ-0,4кВ ТП-121 до ВРЩ-0,4кВ, ВРЩ-0,4кВ ввідний комутаційний апарат (АВ-0,4кВ, Ін.=315А), вимірювальні трансформатори струму Т-0,66 УЗ 300/5 (0,5s) (№56484, №56686, №56957), лічильник АСЕ 6000 №84760650, комутаційний апарат (АВ-0,4кВ, Ін.=160А) ККУ-0,4кВ Qk.=82,5кВАр

(від межі балансової належності з Оператором системи до точки вимірювання Споживача)

Межа експлуатаційної відповідальності за технічний стан і обслуговування електричних мереж та електроустановок (далі – МЕВ) між Оператором системи та Споживачем встановлюється:

межа вхідних контактних з'єднань комутаційного апарату (АВ-0,4кВ, Ін.=315А) в РУ-0,4кВ ТП-121

(вказати точку електромережі згідно однолінійної схеми – місце в мережі, № опори, ТП, фідер, підстанція)

Оператор системи несе відповідальність за технічний стан і обслуговування електричних мереж та електроустановок:

ПЛ-10 кВ Ф-12 ПС-110/10 «Ямпіль», ТП-121 (1х400кВА+1х250кВА)

(вказати перелік електроустановок об'єкту Оператора системи до межі експлуатаційної відповідальності Сторін)

Споживач несе відповідальність за технічний стан і обслуговування електричних мереж та електроустановок:комутаційний апарат (АВ-0,4кВ, Ін.=315А) в РУ-0,4кВ ТП-121, КЛ-0,4кВ (кабель АВВГ 4х240мм², L=10м.) від РУ-0,4кВ ТП-121 до ВРЩ-0,4кВ, ВРЩ-0,4кВ ввідний комутаційний апарат (АВ-0,4кВ, Ін.=315А), вимірювальні трансформатори струму Т-0,66 УЗ 300/5 (0,5s) (№56484, №56686, №56957), лічильник АСЕ 6000 №84760650, комутаційний апарат (АВ-0,4кВ, Ін.=160А) ККУ-0,4кВ Qk.=82,5кВАр та інше електрообладнання після МЕВ.

(вказати перелік електроустановок об'єкту Споживача після межі експлуатаційної відповідальності Сторін)

Надійність схеми електрозабезпечення струмоприймачів Споживача

Категорія струмоприймачів за надійністю електрозабезпечення	Струмоприймачі, схема живлення яких	
	відповідає категорії з надійності електрозабезпечення, кВт (%)	не відповідає категорії з надійності електрозабезпечення, кВт (%)
Перша (I)	-	-
Друга (II)	-	-
Третя (III)	190 кВт (100%)	-

Категорія з надійності струмоприймачів Споживача забезпечується Оператором системи до МБН.

Споживач електроенергії та **Оператор системи** зобов'язуються утримувати електроустановки, що вказані в цьому акті, у справному стані та експлуатувати відповідно до Правил роздрібного ринку електричної енергії, Правил технічної експлуатації та Правил безпечної експлуатації електроустановок споживачів.**Споживач** зобов'язується забезпечувати на своїй території охорону електромережі, що належить Оператору системи та безперешкодний доступ в будь-який час працівників Оператора системи (за пред'явленням службового посвідчення) до електроустановок, що належать Оператору системи або іншим споживачам, для проведення необхідних робіт.**Оператор системи** зобов'язується забезпечувати на території власних підстанцій охорону електромереж, що належать Споживачу, та безперешкодний доступ в будь-який час працівників Споживача до електроустановок, що належать Споживачу, для проведення необхідних робіт.

У разі дії протиаварійної автоматики (АЧР, САВН тощо) розподіл електричної енергії Споживачу припиняється без попередження у відповідності з 10.1.1. Договору для запобігання аварій в електроустановках Оператора системи.

Точка розподілу електричної енергії (далі – ТРЕЕ) Споживачу встановлюється:

межа вхідних контактних з'єднань комутаційного апарату (АВ-0,4кВ, Ін.=315А) в РУ-0,4кВ ТП-121

(вказати точку електромережі згідно однолінійної схеми – місце підключення, № опори, ТП, фідер, підстанція)

номінальна напруга електричної мережі в точці розподілу електричної енергії Споживачу складає 0,38 кВ.

Цей акт є невід'ємною частиною Договору, складений у двох примірниках – для Споживача та Оператора системи.

Оператор системи

М.М. Уваров

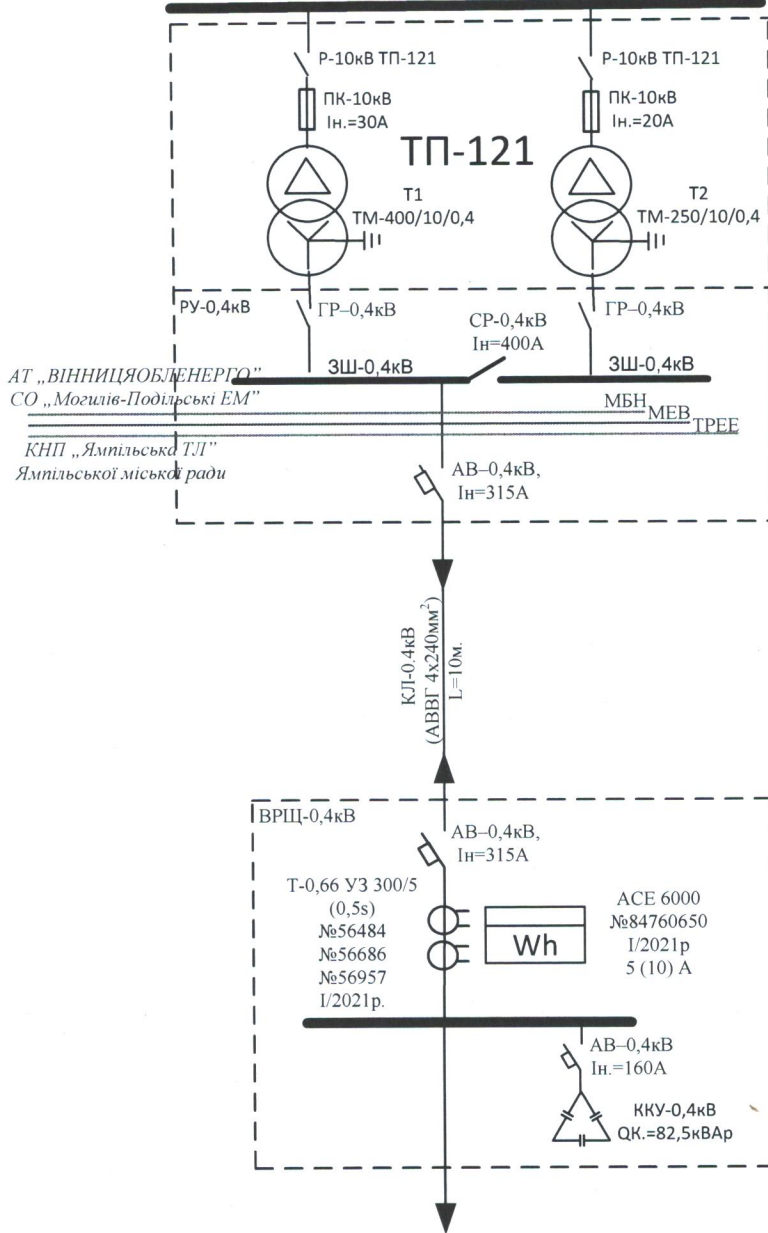
Споживач

О.І. Шеремет

«16» січня 2023 року
М.П.«16» січня 2023 року
М.П.

Однолінійна схема №3

ПЛ-10 кВ Ф-12 ПС-110/10 «Ямпіль»



Рдозв.= 190 кВт

Хірургія (ТП-121),

Вінницька обл., Могилів – Подільський р-н., м. Ямпіль,
вул. Пирогова, буд.1

Примітка: на схемі слід зазначити:

- лінією червоного кольору – МБН Оператор системи - Споживач та (при наявності) Споживач - субспоживач згідно з Договором;
- лінією синього кольору – МБВ Сторін;
- лінією зеленого кольору – ТРЕЕ Споживачу;
- назви, номери та параметри електроустановок приєднання (ТП, РУ 10 кВ, РУ 0,4 кВ, ВРУ, ГРЩ), кабельних (КЛ 10 кВ, КЛ 0,4 кВ) та повітряних ліній (ПЛ) - марку, переріз, довжину; силові трансформатори (тип, марку, потужність, напруги обмоток);
- диспетчерські найменування місць підключення об'єкту Споживача до електромережі (номери опор, ТП, фідерів та підстанцій);
- місця встановлення розрахункових засобів обліку е/е Споживача, Оператора системи та субспоживачів при їх наявності (тип, серійний номер, дата перевірки та номінальний струм лічильників);
- параметри трансформаторів струму та напруги для відповідних схем обліку (тип, номінал, серійний номер та дата перевірки);
- потужність струмоприймачів та параметри захисних засобів електроустановки Споживача (напруга та номінальний струм (уставка) спрацювання автоматичного вимикача або запобіжника)

Ця схема є невід'ємною частиною Договору, складена у двох примірниках – для Споживача та Оператора системи.



М.М. Уваров

«16» січня 2023 року.
М.П.



О.І. Шеремет

«16» січня 2023 року.
М.П.

Порядок розрахунку втрат електроенергії в мережах Споживача

Цей порядок складено відповідно до Методичних рекомендацій визначення технологічних витрат електричної енергії в трансформаторах і лініях електропередавання, затверджених наказом Міністерства енергетики та вугільної промисловості України від 21.06.2013 № 399 (далі – Методичні рекомендації)

1. **Споживач:** Комунальне некомерційне підприємство «Ямпільська територіальна лікарня» Ямпільської міської ради

2. **Юридична адреса:** 24500, Вінницька обл., Могилів – Подільський р-н., м. Ямпіль, вул. Пирогова, буд. 1

Порядок обрахування втрат в обладнанні технологічних електричних мереж:**А. Формули для розрахунку втрат в силових трансформаторах:**

п.7.1.1-7.1.4. Методичних рекомендацій для рівня інформаційного забезпечення А

п.7.3.1-7.3.4. Методичних рекомендацій для рівня інформаційного забезпечення Б

Б. Формули для розрахунку втрат в лініях електропередавання:

п.7.2.1-7.2.4. Методичних рекомендацій для рівня інформаційного забезпечення А

п.7.4.1-7.4.4. Методичних рекомендацій для рівня інформаційного забезпечення Б

В. Формули для розрахунку втрат в реакторах:

п.7.2.4-7.2.6. Методичних рекомендацій для рівня інформаційного забезпечення А

п.7.4.4-7.4.6. Методичних рекомендацій для рівня інформаційного забезпечення Б

Г. Формули для розрахунку втрат в ізоляції повітряних ліній (ПЛ) та кабельних ліній (КЛ) електропередавання:

п.7.5.2 Методичних рекомендацій для кліматичних втрат в ізоляції ПЛ

п.7.6 Методичних рекомендацій для втрат в ізоляції КЛ

Д. Формули для розрахунку втрат у внутрішньобудинкових мережах:

п.7.9.1-7.9.10. Методичних рекомендацій

Для визначення розрахункової схеми та порядку нарахування втрат електричної енергії споживачу в залежності від схеми підключення обладнання технологічних електричних мереж **Споживача** надалі приймаються наступні умовні позначення:

«С+» - обсяг втрат електроенергії в обладнанні **Споживача**, що знаходиться між точкою розподілу електричної енергії (ТРЕЕ) та точкою вимірювань електричної енергії, додається до обсягу електроенергії згідно показів засобів обліку;

«П-» - обсяг втрат електроенергії в обладнанні **Оператора системи**, що знаходиться між точкою вимірювань електричної енергії та точкою розподілу електричної енергії (ТРЕЕ), віднімається від обсягу електроенергії згідно показів засобів обліку;

«ЧВ-» - частка втрат в технологічних електричних мережах **Споживача**, пов'язаних із спільним використанням, віднімається від обсягу електроенергії згідно показів засобів обліку;

«С+ЧВ-» - обсяг втрат електроенергії в обладнанні **Споживача**, що знаходиться між точкою розподілу електричної енергії (ТРЕЕ) та точкою вимірювань електричної енергії, додається до обсягу електроенергії згідно показів засобів обліку, а частка втрат в технологічних електричних мережах **Споживача**, пов'язаних із спільним використанням, віднімається від обсягу електроенергії згідно показів засобів обліку.

Перелік силових трансформаторів, в яких проводиться розрахунок втрат електроенергії:

п/п	Місце установки (ТП, ПС і т.п.)	сх. признак (С+; П-; ЧВ-; С+ЧВ-)	№ п/п точок обліку з Додатку №3	рівень інф. забезпечення («а» чи «б»)*	сезон. коэф. форми граф. навант. для рівня «б»**	Тип трансформатора	Паспортні дані					
							U _n , кВ	S _n , кВА	ΔP _{хх} , кВт	ΔP _{кз} , кВт	I _{хх} , %	U _{кз} , %
1	-	-	-	-	-	-	-	-	-	-	-	-
2	-	-	-	-	-	-	-	-	-	-	-	-

де U_n – номінальна напруга трансформатора; S_n – номінальна потужність; ΔP_{хх} – активні втрати холостого ходу; ΔP_{кз} – активні втрати короткого замикання; I_{хх} – струм холостого ходу; U_{кз} – напруга короткого замикання.

Примітка:

* рівень «б»- для звичайних засобів обліку e/e; рівень «а» – для засобів обліку e/e у складі ЛУЗОД/АСКОЕ, прийнятого в промислову експлуатацію;

** сезонний коефіцієнт форми графіка навантаження застосовується виключно для рівня інформаційного забезпечення «б»

Перелік ліній електропередавання, в яких проводиться розрахунок втрат електроенергії:

п/п	Місце установки (ТП, ПС і т.п.)	сх. признак (С+; П-; ЧВ-; С+ЧВ-)	№ п/п точок обліку з Додатку №3	рівень інф. забезпечення («а» чи «б»)*	сезон. коэф. форми граф. навант. ж. для рівня «б»**	Марка лінії	Тип (ПЛ, ПЛІ, КЛ)	tgδ *	Переріз жил S, мм ²	Паспортні та каталожні дані			
										U _n , кВ **	L, км	R ₀ , Ом/км	X ₀ , Ом/км
1	РУ-0,4кВ ТП-137	С+	1	«б»	1,15	СПП	ПЛІ	-	4x35	0,38	0,005	0,868	0,104
2	РУ-0,4кВ ТП-121	С+	2	«б»	1,15	СПП	ПЛІ	-	4x35	0,38	0,003	0,868	0,104
3	РУ-0,4кВ ТП-121	С+	3	«б»	1,15	АВВГ	КЛ	-	4x240	0,38	0,010	0,129	0,058

де U_n – номінальна напруга ЛЕП; L – довжина ЛЕП; R₀ – питомий активний опір для відповідної марки лінії; X₀ – питомий реактивний опір для відповідної марки лінії.

Примітка:

* Для КЛ з номінальною напругою 6 кВ і вище проводиться розрахунок втрат в ізоляції КЛ. Значення тангенса кута діелектричних втрат tgδ (вказується для КЛ з $U_n=6$ кВ і вище) залежно від терміну експлуатації кабелів лежить в меж від 0,016 до 0,022. Перше значення відповідає усередненому терміну експлуатації КЛ до 20 років, друге – більше ніж років. При терміні експлуатації від 20 до 40 років значення тангенса кута діелектричних втрат приймається рівним 0,01

** Для ПЛ з номінальною напругою 6 кВ і вище проводиться розрахунок кліматичних втрат в ізоляції ПЛ використанням питомих середньорічних втрат електроенергії в ізоляції, наведених у Таблиці 7.9 Методичні рекомендації для першого регіону, до складу якого входить Вінницька область. При визначенні помісячних значень втрат електроенергії в ізоляції ПЛ слід множити середньорічні втрати на 1,4 – для місяців першого і четвертого кварталів і 0,6 – для місяців другого та третього кварталів.

5. Вихідні дані для розрахунку втрат у внутрішньобудинкових електричних мережах

№ п/п	Адреса будинку	Вихідні дані будинку		Паспортні дані мережі					сезон. коеф. форми граф. навантаж. для рівня «б»	спосіб організації заг. буд. обліку (СМАРТ, ЗБ ТЦ, ТЦ, б\о) **
		Число квартир, од.	Число стояків, од.	Зовнішньої		Внутрішньої		Коефіцієнт несиметрії*		
				Питомий опір, Ом/км	Дов-жина, км	Питомий опір, Ом/км	Дов-жина стояків, км			
5.1	-	-	-	-	-	-	-	-	-	
5.2	-	-	-	-	-	-	-	-	-	

Примітка:

* коефіцієнт збільшення втрат в лінії 0,38 кВ стояка з несиметричним навантаженням фаз, який приймається для ліній $R_0/R_\phi=1$ рівним 1.13; для ліній з $R_0/R_\phi=2$ рівним 1.20 (R_0 і R_ϕ – опори нульового і фазного проводів відповідно, Ом).

** Спосіб організації заг. буд обліку е/е: «СМАРТ» – встановлено АСОЕ типу СМАРТ; «ЗБ ВП» - встановлений заг. б лічильник та окремі лічильники на технічні цілі будинку; «П ТЦ» - встановлені окремі лічильники на під'їзди будинку на технічні цілі; -//- без позначки «ТЦ» - наявний загальнобудинковий облік (або облік по під'їздам), а лічильники технічні цілі відсутні; «б\о» - відсутній будь-який загальнобудинковий облік е/е та відсутні лічильники на технічні цілі будинку.

6. Якщо до площадки **Споживача** з рівнем інформаційного забезпечення «а» підключені засоби обліку субспоживачів, що не у складі ЛУЗОД/АСКОЕ **Споживача**, їх місячне споживання при розрахунку втрат електричної енергії враховується пропорційно до графіку споживання електроенергії згідно даних ЛУЗОД/АСКОЕ.

7. У разі неможливості **Оператора системи** отримати дані ЛУЗОД/АСКОЕ **Споживача**, необхідні для розрахунку втрат електричної енергії для рівня інформаційного забезпечення «а», розрахунки проводяться із застосуванням форми для рівня інформаційного забезпечення «б» та коефіцієнту форми графіку навантаження $k_{\phi}^2 = 1.15$.

8. Частка втрат активної електричної енергії в технологічних електричних мережах спільного використання щомісячно визначається за формулою:

$$\Delta W_{св} = \Delta W_{тм} \cdot \left(\frac{WP_{пост}}{WP_{над}} \right), \text{ де:}$$

$\Delta W_{св}$ - частка втрат активної електричної енергії, пов'язаних із спільним використанням технологічних електричних мереж **Споживача** у відповідному розрахунковому періоді;

$\Delta W_{тм}$ - обсяг втрат активної електричної енергії в технологічних електричних мережах спільного використання (протягом відповідного розрахункового періоду);

$WP_{пост}$ - обсяг активної електричної енергії, розподіленої протягом відповідного розрахункового періоду в мережі **Оператора системи** та/або суб'єктів господарювання, розподіл електричної енергії яким забезпечує **Оператор системи**;

$WP_{над}$ - загальний обсяг активної електричної енергії, яка розподілена протягом відповідного розрахункового періоду в технологічних електричних мережах спільного використання, належні **Споживачу**, і яку в подальшому було розподілено **Споживачем** та/або розподілено в мережі **Оператора системи** та/або в мережі суб'єктів господарювання, розподіл електричної енергії яким забезпечує **Оператор системи**.

9. Частка втрат реактивної електричної енергії в тих силових трансформаторах Споживача, які входять до складу технологічних електричних мереж спільного використання, щомісячно розраховується у наступних випадках :

- якщо електрична енергія передається в мережі **Оператора системи**;

- якщо електрична енергія передається в мережі суб'єктів господарювання, розподіл електричної енергії яким забезпечує **Оператора системи**, залученим до розрахунків за перетікання реактивної електричної енергії та здійснюючому дані розрахунки з **Оператора системи**.

У інших випадках втрати реактивної електричної енергії в тих силових трансформаторах **Споживача**, які входять до складу технологічних електричних мереж спільного використання, не розподіляються між **Споживачем** та **Оператором системи**.

Частка втрат реактивної електричної енергії в тих силових трансформаторах **Споживача**, які входять до складу технологічних електричних мереж спільного використання, щомісячно розраховується за формулою:

$$\Delta WQ_{св} = \Delta WQ_{тм} \cdot \left(\frac{WP_{пост}}{WP_{над}} \right), \text{ де:}$$

$\Delta WQ_{св}$ - частка втрат реактивної електричної енергії, пов'язаних із спільним використанням технологічних електричних мереж у відповідному розрахунковому періоді;

ΔWQ_{tm} - обсяг втрат реактивної електричної енергії в технологічних електричних мережах спільного використання (протягом відповідного розрахункового періоду);

WP_{nocm} - обсяг активної електричної енергії, розподіленої протягом відповідного розрахункового періоду в мережі

Оператора системи та/або суб'єктів господарювання, розподіл електричної енергії яким забезпечує Оператор системи;

WP_{nad} - загальний обсяг активної електричної енергії, яка розподілена протягом відповідного розрахункового періоду в технологічні електричні мережі спільного використання, належні **Споживачу**, і яку в подальшому було розподілено **Оператором системи та/або передано в мережі Оператора системи та/або в мережі суб'єктів господарювання, розподіл електричної енергії яким забезпечує Оператор системи.**

10. Втрати реактивної електричної енергії в лініях електропередач, які входять до складу технологічних електричних мереж спільного використання, розрахунку та розподілу не підлягають.

11. Частка втрат електричної енергії, пов'язаних із спільним використанням технологічних електричних мереж **Споживача**, розрахована у відповідності з умовами **Договору**, оплаті **Споживачем** не підлягає.

Оператор системи



М.М. Уваров

«16» січня 2023 року

М.П.

Споживач



О.І. Шермет

«16» січня 2023 року.

М.П.

Порядок визначення платежу за резервування обсягу електричної енергії на покриття аварійної (екологічної) броні Споживача

Для забезпечення розподілу електричної енергії необхідної для завершення технологічного процесу та електропостачання струмоприймачів аварійної або екологічної броні протягом одного розрахункового періоду, **Споживач** зобов'язаний накопичити на рахунку **Оператора системи** необхідний для цього обсягів коштів (надалі – накопичувальний аванс). Обсяг електроенергії необхідний для забезпечення технологічної, аварійної або екологічної броні, згідно з актом аварійної, екологічної та технологічної броні, становить (зима/літо):

Комунальне некомерційне підприємство «Ямпільська територіальна лікарня» Ямпільської міської ради
(№, назва об'єкта та його адреса)

	місячна				добова			
Технологічна броня	-	/	-	кВт·год	-	/	-	кВт·год
Аварійна броня	-	/	-	кВт·год	-	/	-	кВт·год
Екологічна броня	-	/	-	кВт·год	-	/	-	кВт·год

Якщо у **Споживача**, згідно акту, відсутня технологічна броня, накопичувальний аванс **Оператором системи** здійснюється у обсязі, необхідному для забезпечення рівня аварійної або екологічної броні протягом одного розрахункового періоду за тарифами, які діють на день здійснення платежу. **Споживач** самостійно щомісячно визначає суму авансового платежу за електроенергією для об'єктів аварійної та екологічної броні, виходячи з розрахункової суми оплати електроспоживання аварійної або екологічної броні на добу і терміну, протягом якого **Споживач** бажає використовувати броню електропостачання та забезпечувати режим електропостачання на цьому рівні.

Оператор системи визначає термін використання аварійної або екологічної броні після отримання авансового платежу за формулою:

$$D_{бр} = \frac{НА}{S_{доб}}$$

де $D_{бр}$ - тривалість електроспоживання технологічної, аварійної або екологічної броні (днів); НА – величина здійсненого споживачем авансового платежу (гривень); $S_{доб}$ – сума оплати електроспоживання екологічної броні за добу (гривень).

$$S_{доб} = W_{сп.доб} * T_{ф}$$

де $S_{доб}$ - сума оплати електроспоживання екологічної броні за добу (гривень); $W_{сп.доб}$ – розрахункове середньодобове споживання броні (кВт·год на добу); $T_{ф}$ – фактичний тариф розрахункового періоду з ПДВ (грн./кВт·год).

У разі використання **Споживачем** зарезервованого обсягу електричної енергії на покриття аварійної або екологічної броні **Оператором системи** здійснюється перерахунок його вартості відповідно до тарифів, які діють в період використання зарезервованого обсягу електричної енергії.

У разі виникнення заборгованості за спожитою електричною енергією, електропостачання **Споживачу** обмежується **Оператором системи** до рівня аварійної або екологічної броні.

Аварійна броня електропостачання згідно з Актом аварійної, екологічної та технологічної броні становить (зима/літо): _____ / _____ кВт.

Екологічна броня електропостачання згідно з Актом аварійної, екологічної та технологічної броні становить: _____ кВт.

Обмеження до рівня аварійної, екологічної броні застосовується на період (надалі – авансовий період), на який достатньо коштів накопичувального авансу. У випадку використання накопичувального авансу, **Споживач** здійснює поповнення накопичувального авансу в обсязі, необхідному для підтримання цього рівня.

При неможливості здійснення **Споживачем** подальших авансових внесків для підтримки електропостачання аварійної броні, **Споживач** зобов'язаний провести організаційно-технічні заходи, необхідні для повного припинення споживання електричної енергії, а **Оператор системи** у встановленому порядку відключає **Споживача** після закінчення авансового періоду. Відповідальність за можливі негативні наслідки несе сам **Споживач**. Фінансування екологічної броні електропостачання при несплаті або неповній оплаті за спожиту електричну енергію **Споживачем**, що має екологічну броню, здійснюється шляхом кредитування відповідного до встановленого порядку.

Якщо **Споживач** уклав додаткову угоду про реструктуризацію боргів і відновив здійснення передбачених цим Договором платежів, **Оператор системи** відновлює електропостачання **Споживача**.

Примітка: «Акт аварійної, екологічної та технологічної броні» на _____ арк. додається.



М.М. Уваров

«16» січня 2023 року
М.П.

О.І. Шеремет

Додаткова угода № 1

до договору споживача про надання послуг з розподілу (передачі) електричної енергії

від « 16 » січня 2023р. № ЯМ-132902

м. Ямпіль
(місце укладення)

16 січня 2023р.
(дата)

АКЦІОНЕРНЕ ТОВАРИСТВО «ВІННИЦЯОБЛЕНЕРГО»

(найменування суб'єкта господарської діяльності)

який – Оператор системи), який діє на підставі ліцензії, виданої згідно Постанови Національної комісії, що здійснює державне регулювання у сферах енергетики та комунальних послуг від 13 листопада 2018 № 1414, в особі директора

О « Могилів-Подільські ЕМ » Уварова Максима Михайловича
(П.І.Б. уповноваженої особи)

що діє на підставі Довіреності № 1-14-0155 від 30.12.2022 р.

Комунальне некомерційне підприємство «Ямпільська територіальна лікарня» Ямпільської міської ради

(найменування суб'єкта господарювання)

що здійснює діяльність на підставі статуту

(далі - Споживач),

(назва установчого документа)

особі директора Шеремета Олега Івановича

(посада, П.І.Б. уповноваженої особи)

що діє на підставі Розпорядження №6-рк від 29.01.2020 року (далі - Сторони),

(довіреність або назва установчого документа)

підписали цю Додаткову угоду (далі - Угода) до договору споживача про надання послуг з розподілу (передачі) електричної енергії від « 16 » січня 2023 р. № ЯМ-132902 (далі - Договір) про наступне:

Доповнити Договір наступними додатками:

- Додаток №10 «Обсяги очікуваного споживання електричної енергії Споживачу та субспоживачам» (на виконання п 2.4.3. Правил роздрібного ринку електричної енергії, затверджених постановою НКРЕКП від 14 березня 2018 року № 312);
- Додаток №11 «Форма «Звіт про покази засобів обліку за розрахунковий місяць» (на виконання п.3.4 Договору).
- Додаток №12 «Обмін інформацією»

Дана Угода набирає чинності з моменту підписання її уповноваженими представниками та скріплення її печатками Сторін. Інші умови Договору, незмінні цією Угодою, залишаються чинними у тій редакції, в якій вони викладені Сторонами ніше, і Сторони підтверджують їх обов'язковість для себе.

Ця Угода складена при повному розумінні Сторонами її умов та термінології, українською мовою, у двох автентичних примірниках, які мають однакову юридичну силу, по одному для кожної із Сторін та є невід'ємною частиною Договору.

Оператор системи

М.М. Уваров

«16» січня 2023 року
М.П.



Споживач

О.І. Шеремет

«16» січня 2023 року
М.П.



до Договору споживача про надання послуг з розподілу (передачі)
електричної енергії від 16 січня 2023р. № ЯМ-132902(на виконання п. 2.4.3. Правил роздрібного ринку електричної енергії, затверджених постановою
НКРЕКП від 14 березня 2018 року № 312**Обсяги очікуваного споживання електричної енергії Споживачу та
субспоживачам
на 2023 рік**

			Обсяги очікуваного споживання електроенергії для площадок (об'єктів) Споживача							Сумарний обсяг очікуваного споживання електроенергії субспоживачам	Сумарний обсяг очікуваного споживання електроенергії Споживачу з урахуванням субспоживачів
			Для площадки №1*	Для площадки №2	Для площадки №3	Для площадки №4	Для площадки №5	Для площадки №6	Для площадки №7		
			Новий корпус (ТП-137)	Старий корпус (ТП-121)	Хірургія (ТП-121)						
Обсяги очікуваного споживання електричної енергії, тис. кВт·год	I квартал	Січень	16,0	4,5	9,4	-	-	-	-	-	29,9
		Лютий	5,0	7,5	9,4	-	-	-	-	-	21,9
		Березень	16,0	5,5	9,4	-	-	-	-	-	30,9
	II квартал	Квітень	13,0	6,8	9,4	-	-	-	-	-	29,2
		Травень	14,0	6,5	9,4	-	-	-	-	-	29,9
		Червень	5,0	6,5	9,4	-	-	-	-	-	20,9
	III квартал	Липень	10,0	4,0	9,4	-	-	-	-	-	23,4
		Серпень	10,0	6,0	9,4	-	-	-	-	-	25,4
		Вересень	10,0	6,0	9,4	-	-	-	-	-	25,4
	IV квартал	Жовтень	15,0	4,0	9,4	-	-	-	-	-	28,4
		Листопад	10,0	6,5	9,4	-	-	-	-	-	25,9
		Грудень	10,0	6,5	9,4	-	-	-	-	-	25,9
Всього за рік		134,0	70,3	112,8						317,1	

Примітка:

* У разі відсутності відповідних площадок – заповнити прочерками.



Оператор системи

М.М. Уваров

«16» січня 2023 року.

Споживач



О.І. Шеремет

«16» січня 2023 року.

М.П.

Ідент.код
01982726

Додаток №11

до Договору споживача про надання послуг з розподілу (передачі)
електричної енергії електричної енергії від 16 січня 2023р. № ЯМ-132902
(на виконання п.3.4 Договору споживача про надання послуг з розподілу (передачі)
електричної енергії)

Звіт про покази засобів обліку за розрахунковий місяць _____ **202** р.
(вказати місяць)

згідно договору №ЯМ-132902 від 16 січня 2023р.

Оператор системи:
 АТ «ВІННИЦЯОБЛЕНЕРГО»
 СО «Могилів - Подільські ЕМ»
 Адреса СО: 24000, Вінницька обл., м. Могилів -
 Подільський, вул. Полтавська, 87

Споживач:
 КНП «Ямпільська територіальна лікарня»
 Ямпільської міської ради
 (вказати повну юридичну назву)
 Юридична адреса: 24500, Вінницька обл., Могилів -
 Подільський р-н., м. Ямпіль, вул. Пирогова, буд. 1

Даний звіт засвідчує розподіл **Оператором системи** та прийняття **Споживачем** електричної енергії в розрахунковому періоді згідно умов договору про розподіл електричної енергії.

№ за/п	№ об'єкту	Найменування точки обліку (адреса)	Номер засобу обліку	Вид енергії	Покази засобів обліку		Різниця між показами	Розрах. коефіцієнт	Споживання
					на початок розр. періоду	на кінець розр. періоду			
1	2	3	4	5	6	7	8	9	10
1	1	Новий корпус (ТП-137), Вінницька обл., Могилів – Подільський р-н., м. Ямпіль, вул. Пирогова, буд.1	№0601.0260 9594.2021	A				1	
				R					
				G					
2	2	Старий корпус (ТП-121), Вінницька обл., Могилів – Подільський р-н., м. Ямпіль, вул. Пирогова, буд.1	№0601.0260 9773.2021	A				1	
				R					
				G					
3	3	Хірургія (ТП-121), Вінницька обл., Могилів – Подільський р-н., м. Ямпіль, вул. Пирогова, буд.1	№84760650	A				60	
				R					
				G					
Всього за всіма об'єктами Споживача:				A					
				R					
				G					

Примітка:

* Обсяги електричної енергії вказуються без урахування втрат в трансформаторах і лініях, які розраховуються **Оператором системи** на підставі Додатку до Договору «Порядок розрахунку втрат електроенергії в мережах Споживача» після надання **Споживачем** показів засобів обліку і враховуються при видачі **Споживачу** відповідних рахунків та інших документів згідно Договору.

Споживач несе повну відповідальність за достовірність наданих показів засобів обліку.

Даний **Звіт** є первинним документом.

Від Оператора системи:

отримав для перевірки та погодження
М. П.



М.М. Уваров

Від Споживача:



О.І. Шеремет

(підпис, П. І. Б., посада)

Обмін інформацією

1. Для покращення взаємодії щодо обміну інформації між **Оператором системи** та **Споживачем**, **Оператором системи** створено систему «Особистий кабінет споживача АТ «ВІННИЦЯОБЛЕНЕРГО»».

2. Після укладення договору споживача про надання послуг з розподілу (передачі) електричної енергії **Споживач** реєструється у системі «Особистий кабінет споживача АТ «ВІННИЦЯОБЛЕНЕРГО»» за наступним посиланням:

<https://voe.com.ua/osobystyy-kabinet>

3. Після реєстрації у системі «Особистий кабінет споживача АТ «ВІННИЦЯОБЛЕНЕРГО»» **Споживач** бере на себе зобов'язання регулярно перевіряти стан розміщення повідомлень в системі. У випадку зміни розташування системи «Особистий кабінет споживача АТ «ВІННИЦЯОБЛЕНЕРГО»», дані будуть оприлюднені на офіційному сайті **Оператором системи**:

<https://voe.com.ua>

4. Через систему «Особистий кабінет споживача АТ «ВІННИЦЯОБЛЕНЕРГО»» **Споживач** може подавати «Звіт про покази засобів обліку за розрахунковий місяць» відповідно до умов **Додатку № 4 «Порядок розрахунків»** до цього **Договору**.

5. **Оператор системи** може надавати **Споживачу** попередження про припинення постачання електричної енергії **Споживачу** через систему «Особистий кабінет споживача АТ «ВІННИЦЯОБЛЕНЕРГО»». Датою отримання таких повідомлень буде вважатися наступний календарний день від дати розміщення попереджень **Оператором системи** у системі «Особистий кабінет споживача АТ «ВІННИЦЯОБЛЕНЕРГО»».



Пронумеровано, пронумеровано
Могилів-Подільський електричний мережі
Директор Могилів-Подільськ ЕМ
Уваров М.М.

