



**ДТЕК Київські  
Регіональні Електромережі**

Оператор системи  
розподілу

Додаток №1  
до Договору про тимчасове приєднання  
до електричних мереж від 26.10.2022 р.  
№ПТП 019494 261022 1 10 06 7 000000 1  
На запит №P211022126454 від 21.10.2022 року

**ТЕХНІЧНІ УМОВИ ТИМЧАСОВОГО ПРИЄДНАННЯ  
до електричних мереж електроустановок**

Дата видачі 26.10.2022 року  
Технічні умови №ПТП 019494 261022 1 10 06 7 000000 1

**Офісно-складські приміщення, Федоренко Руслан Олександрович**

*(назва об'єкта та новітні найменування прізвище, ім'я, по батькові Замовника)*

1. Місце розташування об'єкта Замовника: **Київська область, Броварський район, с. Погреби, кад.№3221286401:01:043:0003.**

Функціональне призначення об'єкта: **комерційна діяльність.**

2. Існуюча дозволена (приєднана) потужність згідно з договором про розподіл електричної енергії: - кВт:

I категорія - кВт,

II категорія - кВт,

III категорія - кВт.

3. Величина максимального розрахункового (прогнозного) навантаження з урахуванням існуючої дозволеної (приєднаної) потужності: **40** кВт:

I категорія - кВт,

II категорія - кВт,

III категорія **40** кВт.

**ІЗ ВСТАНОВЛЕННЯМ ТОЧКИ ПРИЄДНАННЯ НА МЕЖІ ЗЕМЕЛЬНОЇ ДІЛЯНКИ  
ЗАМОВНИКА (НА ТЕРИТОРІЇ ЦЬОЇ ЗЕМЕЛЬНОЇ ДІЛЯНКИ)**

4.1. Тимчасове джерело електропостачання:

**ПС 330/110/10 кВ «ТЕЦ-6», ЛЕП-10 кВ Л-149 «Погреби», ТП-10/0,4 кВ №231, РУ-0,4 кВ;**

*(годинетверська назва лінії електропередач, підстанції)*

номер:

**визначити проектом.**

*(стор. копії)*

4.2. Тимчасова точка забезпечення потужності: **РУ-0,4 кВ ТП-10/0,4 кВ №231;**

*(годинетверська назва лінії електропередач, підстанції)*

номер:

**визначити проектом.**

*(стор. або об'єднання)*

4.3. Тимчасова точка приєднання: **на вихідних клеммах комутаційного апарату, встановленого в шафі обліку на межі земельної ділянки замовника;**

*(годинетверська назва лінії електропередач, підстанції)*

номер:

**визначити проектом.**

*(стор. копії)*

Напруга приєднання: **0,4** кВ; (трифазна схема приєднання).

4.4. Прогнозна межа балансової належності та експлуатаційної відповідальності встановлюються в тимчасовій точці приєднання електроустановки.

**I. Вимоги до електроустановок Замовника**

5. Для тимчасового одержання потужності Замовнику необхідно виконати:

5.1. Вимоги до будівництва, реконструкції та/або технічного переоснащення електричних мереж внутрішнього електрозабезпечення електроустановок Замовника (від точки приєднання до місця розташування електроустановок замовником):

**Внутрішнє електропостачання об'єктів виконати згідно проекту.**

**Для електропостачання об'єктів передбачити встановлення необхідної кількості ввідно-розподільчих пристроїв (ВРП) 0,4 кВ об'єктів.**

**У разі наявності на території об'єктів декількох відокремлених у адміністративно-господарському віданні споживачів, у кожного з них рекомендовано установити самостійний ВП-0,4 кВ або ВРП-0,4 кВ, які можуть жититися від загального ВРП-0,4 кВ чи ГРЩ-0,4 кВ.**

**Від вихідних клем розрахункового приладу обліку, встановленого в шафі обліку, спорудити вводи 0,4 кВ до ВРП-0,4 кВ об'єктів.**

**У разі, якщо відстань від вихідних клем розрахункового приладу обліку до ВРП-0,4 кВ об'єкту перевищує 10 м, передбачити встановлення лінійного автоматичного вимикача біля шафи обліку.**

**Схему мереж 0,4 кВ визначити проектом.**

**У разі, якщо потужність електроустановок об'єкту, що приєднується, перевищує 50 кВт, передбачити дотримання нульового потоку реактивної потужності в точці приєднання (крім населення).**

**Проектом обґрунтувати категорію надійності електропостачання струмоприймачів відповідно до вимог чинних нормативних документів.**

5.2. Вимоги до ізоляції, пристроїв захисного відключення, засобів стабілізації, захисту від перенапруги: **не вимагається.**

5.3. Вимоги до електропостачання приладів та пристроїв, які використовуються для будівництва та реконструкції об'єктів електромереж: **не вимагається.**

5.4. Вимоги до безпеки електропостачання:

*Підключення електроустановок буде здійснено за умови дотримання Правил охорони електричних мереж.*

*Захисні заходи безпеки електроустановок виконати відповідно до вимог ПУЕ і вимог «Правил будови електроустановок. Електрообладнання спеціальних електроустановок». НПАОП 40.1-1.32.01 (ДНАОП 0.00-1.32-01).*

6. Вимоги щодо влаштування засобу комерційного обліку:

*При розробці проєкту виконати умови «Рекомендацій щодо влаштування вузлів обліку електричної енергії ПрАТ «ДТЕК КИЇВСЬКІ РЕГІОНАЛЬНІ ЕЛЕКТРОМЕРЕЖІ» з урахуванням глави 1.5 ПУЕ, розділів V та VI Кодексу комерційного обліку електричної енергії, затвердженого Постановою НКРЕКП від 14.03.2018 №311, розділу 11 ДБН В.2.5-23-2010 «Проектування електрообладнання об'єктів цивільного призначення».*

*\*Перелік рекомендацій щодо технічних характеристик засобів обліку та їх типів знаходиться на офіційному сайті ПрАТ «ДТЕК КИЇВСЬКІ РЕГІОНАЛЬНІ ЕЛЕКТРОМЕРЕЖІ».*

## II. Вимоги до електроустановок оператора системи розподілу

7. Для тимчасового одержання потужності оператору системи розподілу необхідно виконати:

7.1. Вимоги до будівництва, реконструкції та/або технічного переоснащення електричних мереж зовнішнього електрозабезпечення електроустановок Замовника:

- *Встановлення в РУ-0,4 кВ ТП-10/0,4 кВ №231 необхідної кількості комутаційних апаратів. Тип та параметри визначити проєктом.*
- *Будівництво ПЛІ-0,4 кВ від РУ-0,4 кВ ТП-10/0,4 кВ №231 до шафи обліку на межі земельної ділянки замовника. Конструктивне виконання та технічні характеристики ПЛІ-0,4 кВ визначити проєктом.*
- *Встановлення шафи обліку та ввідного дооблікового автоматичного вимикача.*
- *Схему мереж 0,4 кВ визначити проєктом.*

7.2. Вимоги до ізоляції, пристроїв захисного відключення, засобів стабілізації, захисту від перенапруги: **не вимагається.**

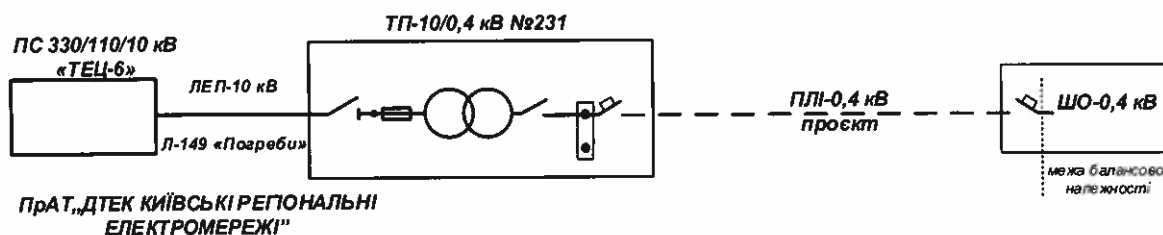
7.3. Вимоги до електропостачання приладів та пристроїв, які використовуються для будівництва та реконструкції об'єктів електромереж: **не вимагається.**

7.4. Вимоги до безпеки електропостачання: **не вимагається.**

Специфікація та вартість обладнання та матеріалів, необхідних для виконання будівельно-монтажних робіт лінійної частини приєднання:

№ з/п	Перелік обладнання, матеріалів та робіт, необхідних для надання послуги з приєднання	Вартість, тис. грн (без ПДВ)	ПДВ, тис. грн	Всього, вартість, тис. грн (з ПДВ)
1	2	3	4	5
1	Вартість робіт та матеріалів для виконання лінійної складової приєднання	745,08244	149,01649	894,09893
	Всього	745,08244	149,01649	894,09893

Технічна характеристика ділянки електричної мережі наведена на схемі, що додається:



## ІЗ ВСТАНОВЛЕННЯМ ТОЧКИ ПРИЄДНАННЯ, ЯКА НЕ ПЕРЕДБАЧАЄ ЗДІЙСНЕННЯ РЕКОНСТРУКЦІЇ (ТЕХНІЧНОГО ПЕРЕОСНАЩЕННЯ) МЕРЕЖ ОПЕРАТОРА СИСТЕМИ РОЗПОДІЛУ

8.1. Тимчасове джерело електропостачання:

**ПС 330/110/10 кВ «ТЕЦ-6», ЛЕП-10 кВ Л-149 «Погреби», ТП-10/0,4 кВ №231, РУ-0,4 кВ;**

(описателська назва лінії електропередачі, підстанції)

номер:

**визначити проєктом.**

(опори, колірки)

8.2. Тимчасова точка забезпечення потужності (точка приєднання): **на входних клеммах комутаційного апарату, встановленого в РУ-0,4 кВ ТП-10/0,4 кВ №231;**

(описателська назва лінії електропередачі, підстанції)

номер:

**визначити проєктом.**

(опори або обладнання)

8.3. Тимчасова точка приєднання: **на входних клеммах комутаційного апарату, встановленого в РУ-0,4 кВ ТП-10/0,4 кВ №231;**

(описателська назва лінії електропередачі, підстанції)

номер:

**визначити проєктом.**

(опори, колірки)

Напруга приєднання (в альтернативній точці приєднання): 0,4 кВ; (трифазна схема приєднання).

8.4. Прогнозна межа балансової належності та експлуатаційної відповідальності встановлюються в тимчасовій точці приєднання електроустановки.

### І. Вимоги до електроустановок Замовника

9. Для тимчасового одержання потужності Замовнику необхідно виконати:

9.1. Вимоги до будівництва, реконструкції та/або технічного переоснащення електричних мереж внутрішнього електрозабезпечення електроустановок Замовника:

- **Внутрішнє електропостачання об'єктів виконати згідно проєкту.**
- **На межі земельної ділянки замовника встановити шафу обліку та ввідний дообліковий автоматичний вимикач.**

- **Встановлення в РУ-0,4 кВ ТП-10/0,4 кВ №231 комутаційного апарату. Тип та параметри визначити проєктом.**

- **Будівництво ЛЕП-0,4 кВ від РУ-0,4 кВ ТП-10/0,4 кВ №231 до шафи обліку на межі земельної ділянки замовника. Конструктивне виконання та технічні характеристики ЛЕП-0,4 кВ визначити проєктом.**

- **Для електропостачання об'єктів передбачити встановлення необхідної кількості ввідно-розподільчих пристроїв (ВРП) 0,4 кВ об'єктів.**

- **У разі наявності на території об'єктів декількох відокремлених у адміністративно-господарському віданні споживачів, у кожного з них рекомендовано встановити самостійний ВП-0,4 кВ або ВРП-0,4 кВ, які можуть живитися від загального ВРП-0,4 кВ чи ГРЩ-0,4 кВ.**

- **Від вихідних клем розрахункового приладу обліку, встановленого в шафі обліку, спорудити вводи 0,4 кВ до ВРП-0,4 кВ об'єктів.**

- **У разі, якщо відстань від вихідних клем розрахункового приладу обліку до ВРП-0,4 кВ об'єкту перевищує 10 м, передбачити встановлення лінійного автоматичного вимикача біля шафи обліку.**

Схему мереж 0,4 кВ визначити проєктом.

- **У разі, якщо потужність електроустановок об'єкту, що прислудується, перевищує 50 кВт, передбачити дотримання нульового потоку реактивної потужності в точці приєднання (крім населення).**

- **Проєктом обґрунтувати категорію надійності електропостачання струмоприймачів відповідно до вимог чинних нормативних документів.**

9.2. Вимоги до ізоляції, пристроїв захисного відключення, засобів стабілізації, захисту від перенапруги: **не вимагається.**

9.3. Вимоги до електропостачання приладів та пристроїв, які використовуються для будівництва та реконструкції об'єктів електромереж: **не вимагається.**

9.4. Вимоги до безпеки електропостачання:

**Підключення електроустановок буде здійснено за умови дотримання Правил охорони електричних мереж.**

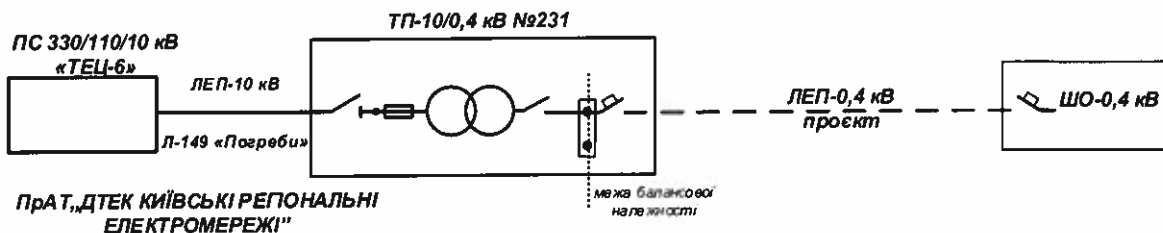
**Захисні заходи безпеки електроустановок виконати відповідно до вимог ПУЕ і вимог «Правил будови електроустановок. Електрообладнання спеціальних електроустановок». НПАОП 40.1-1.32.01 (ДНАОП 0.00-1.32-01).**

10. Вимоги щодо влаштування засобу комерційного обліку:

**При розробці проєкту виконати умови «Рекомендації щодо влаштування вузлів обліку електричної енергії ПрАТ «ДТЕК КИЇВСЬКІ РЕГІОНАЛЬНІ ЕЛЕКТРОМЕРЕЖІ» з урахуванням глави 1.5 ПУЕ, розділів V та VI Кодексу комерційного обліку електричної енергії, затвердженого Постановою НКРЕКП від 14.03.2018 №311, розділу 11 ДБН В.2.5-23-2010 «Проектування електрообладнання об'єктів цивільного призначення».**

**\*Перелік рекомендацій щодо технічних характеристик засобів обліку та їх типів знаходиться на офіційному сайті ПрАТ «ДТЕК КИЇВСЬКІ РЕГІОНАЛЬНІ ЕЛЕКТРОМЕРЕЖІ».**

Технічна характеристика ділянки електричної мережі наведена на схемі, що додається:



### ІЗ ВСТАНОВЛЕННЯМ ТОЧКИ ПРИЄДНАННЯ В МЕРЕЖАХ СУБ'ЄКТА ГОСПОДАРЮВАННЯ

11.1. Суб'єкт господарювання: **даними технічними умовами не передбачено.**

(назва, місце розташування, код ЄДРПОУ)

11.2. Тимчасове джерело електропостачання: **даними технічними умовами не передбачено;**

(назва, місце розташування, тип електромережі, підстанція)

номер:

**даними технічними умовами не передбачено.**

(тип або області)

11.3. Тимчасова точка забезпечення потужності: **даними технічними умовами не передбачено;**

(назва, місце розташування, тип електромережі, підстанція)

номер:

**даними технічними умовами не передбачено.**

(тип або області)

11.4. Тимчасова точка приєднання: даними технічними умовами не передбачено;

(опстечерська назва лінії електропередачі, трансформаторної)

номер:

даними технічними умовами не передбачено.

(опори, колішки)

Напруга приєднання: \_\_\_\_\_ - \_\_\_\_\_ кВ.

11.5. Прогнозна межа балансової належності та експлуатаційної відповідальності встановлюються в тимчасовій точці приєднання електроустановки.

### **I. Вимоги до електроустановок Замовника**

12. Для тимчасового одержання потужності Замовнику необхідно виконати:

12.1. Вимоги до будівництва, реконструкції та/або технічного переоснащення електричних мереж внутрішнього електрозабезпечення електроустановок Замовника (від точки приєднання до місця розташування електроустановок замовником): **не вимагається.**

12.2. Вимоги до ізоляції, пристроїв захисного відключення, засобів стабілізації, захисту від перенапруги: **не вимагається.**

12.3. Вимоги до електропостачання приладів та пристроїв, які використовуються для будівництва та реконструкції об'єктів електромереж: **не вимагається.**

12.4. Вимоги до безпеки електропостачання: **не вимагається.**

13. Вимоги щодо влаштування засобу комерційного обліку: **не вимагається.**

14. Замовником погоджено встановлення точки приєднання:

на межі земельної ділянки (на території цієї земельної ділянки) замовника (виконання будівельно-монтажних робіт зовнішніх електричних мереж (нове будівництво, реконструкція, технічне переоснащення) від точки забезпечення потужності до точки приєднання здійснюється оператором системи розподілу): \_\_\_\_\_;

яка не передбачає здійснення реконструкції (технічного переоснащення) мереж оператора системи розподілу:

\_\_\_\_\_;

в мережах суб'єкта господарювання: **не погоджено.**

*Протягом шести місяців після припинення чи скасування на території України воєнного стану тимчасово приєднані електроустановки (у тому числі електроустановки приєднані за рахунок резерву потужності інших споживачів) мають бути приєднані до системи розподілу відповідно до вимог Кодексу систем розподілу, затвердженого постановою НКРЕКП від 14 березня 2018 року №310.*

*До початку виконання будівельно-монтажних робіт з електрозабезпечення електроустановок об'єкту замовника технічні рішення, які передбачають використання існуючих інфраструктурних об'єктів електроенергетики, транспорту, комунікаційних мереж, будівель та споруд, попередньо узгодити з власником (балансоутримувачем) об'єкта інфраструктури.*

Оператор системи розподілу:

ПРАТ «ДТЕК КИЇВСЬКІ  
РЕГІОНАЛЬНІ ЕЛЕКТРОМЕРЕЖІ»

04136, м. Київ, вул. Стеценка, 1-А,

Код ЄДРПОУ 23243188

ІПН 232431810368

тел.: +38 044 459 07 40



Долинківський М.Б.

" 26 " \_\_\_\_\_ 2022 р.

М.П.

Замовник:

Федоренко Руслан Олександрович

м. Київ, вул. Драйзера, буд. 1/25, кв. 77

Паспорт МЕ 809153,

виданий 11.04.2007 р.,

Деснянським РУ ГУ МВС

України в місті Києві

ІПН 2777410955

Федоренко Р.О.

" " \_\_\_\_\_ 2022 р.

### **Примітки:**

1. Обґрунтованість вимог технічних умов може бути оскаржена до центрального органу виконавчої влади, що реалізує державну політику у сфері нагляду (контролю) в галузі електроенергетики.

2. Технічні умови № (ідентифікатор) ТУ 008997 181021 1 10 06 1 000000 1 вважати такими, що не набули чинності.

**ДОГОВІР**  
**про тимчасове приєднання до електричних мереж**  
**№ПТП 019494 261022 1 10 06 7 000000 1**

**м. Київ**  
*(місце укладення)*

**26.10.2022 р.**  
*(дата)*

**Приватне акціонерне товариство "ДТЕК КИЇВСЬКІ РЕГІОНАЛЬНІ ЕЛЕКТРОМЕРЕЖІ"** (далі – Виконавець послуг, ОСР), яке діє на підставі ліцензії, отриманої на виконання норм Законів України «Про ринок електричної енергії», «Про ліцензування видів господарської діяльності», рішення органу ліцензування щодо видачі ліцензії та дата набуття права на провадження ліцензованої діяльності Оператора системи розподілу наведені в Ліцензійному реєстрі, що розміщений на офіційному сайті НКРЕКП за посиланням: <http://www.nerc.gov.ua/>, в особі Долинківського Максима Борисовича, який діє на підставі Довіреності №123/2022 від 11.05.2022 р., з однієї сторони, та **Федоренко Руслан Олександрович** (далі – Замовник), паспорт серії МЕ 809153, з другої сторони (далі разом – Сторони, а кожна окремо – Сторона), уклали цей договір про тимчасове приєднання до електричних мереж (далі – Договір).

При виконанні умов цього Договору Сторони зобов'язуються діяти відповідно до чинного законодавства, зокрема вимог Постанови НКРЕКП №352 від 26.03.2022 р. Про особливості тимчасового приєднання електроустановок до системи розподілу у період дії в Україні воєнного стану (далі – Порядок).

**1. Загальні положення**

1.1. За цим Договором до електричних мереж Виконавця послуг тимчасово приєднується об'єкт: *Офісно-складські приміщення.*

1.2. Місце розташування об'єкта Замовника: *Київська область, Броварський район, с. Погреби, кад.№3221286401:01:043:0003.*

1.3. Місце (точка) забезпечення потужності об'єкта Замовника встановлюється на: *буде визначена після обрання Замовником точки приєднання.*

1.4. Точка тимчасового приєднання, яка розташована на межі земельної ділянки замовника або, за згодою замовника, на території цієї земельної ділянки (межа балансової належності об'єкта Замовника) встановлюється: *на вхідних клемх комутаційного апарату, встановленого в шафі обліку на межі земельної ділянки замовника.*

1.5. Альтернативні точки тимчасового приєднання (точки приєднання, які знаходяться у мережах ОСР і не передбачають здійснення реконструкції (технічного переоснащення) електричних мереж ОСР): *на вхідних клемх комутаційного апарату, встановленого в РУ-0,4 кВ ТП-10/0,4 кВ №231.*

1.6. Тип приєднання об'єкта Замовника, залежно від технічних характеристик електроустановки та місця її розташування на дату тимчасового приєднання: *стандартне приєднання.*

1.7. Основні технічні характеристики приєднання:

1.7.1. Вплив потужності, замовленої до приєднання (у гоці приєднання):	40 кВт		
1.7.2. Категорія надійності електропостачання:	I – кВт	II – кВт	III – 40 кВт
1.7.3. Ступінь напруги в точці приєднання визначається напругою на межі балансової належності та буде становити:	0,4 кВ		

1.8. У разі обрання Замовником точки приєднання на межі земельної ділянки (на території цієї земельної ділянки) Замовника, Стороною, відповідальною за будівництво (реконструкцію, технічне переоснащення) електроустановок від точки забезпечення потужності до точки приєднання, будівництво лінійної частини приєднання є Виконавець послуг.

У разі неможливості ОСР забезпечити виконання будівельно-монтажних робіт власних зовнішніх електричних мереж (нове будівництво, реконструкція, технічне переоснащення) власними силами з обґрунтованих причин, оператор системи розподілу повідомляє про це замовника під час надання проєкту договору про тимчасове приєднання із зазначенням прогностичного періоду усунення цих причин. Замовник може запропонувати власні ресурси (товарно-матеріальні цінності, виконання робіт тощо) оператору системи розподілу для можливості виконання цих робіт, які підлягають компенсації після виконання будівельно-монтажних робіт.

1.8.1. У разі обрання Замовником точки приєднання на межі земельної ділянки (на території цієї земельної ділянки) Замовника та прийняття рішення про будівництво лінійної частини тимчасового приєднання самостійно, у тому числі із залученням підрядних організацій, які мають право на виконання зазначених робіт, надання власних ресурсів (товарно-матеріальні цінності, виконання робіт тощо) оператору системи розподілу для можливості виконання будівельно-монтажних робіт зовнішніх електричних мереж, Стороною, відповідальною за будівництво (реконструкцію, технічне переоснащення) електроустановок від точки забезпечення потужності до точки приєднання, будівництво лінійної частини приєднання є Замовник.

1.8.2. У разі обрання Замовником точки приєднання на межі земельної ділянки (на території цієї земельної ділянки) Замовника та прийняття рішення про будівництво лінійної частини тимчасового приєднання самостійно, у тому числі із залученням підрядних організацій, які мають право на виконання зазначених робіт, Стороною, відповідальною за будівництво (реконструкцію, технічне переоснащення) електроустановок від точки забезпечення потужності до точки приєднання є Виконавець послуг, а за будівництво лінійної частини приєднання – Замовник.

1.9. У разі обрання Замовником альтернативної точки приєднання – виконання будівельно-монтажних робіт від точки приєднання, яка не передбачає здійснення реконструкції (технічного переоснащення) мереж оператора системи розподілу, до місця розташування об'єкта Замовника здійснюється Замовником, у тому числі із залученням підрядних організацій, які мають право на виконання зазначених робіт.

1.10. Використання для робіт, зазначених у п.1.8. цього Договору ресурсів Замовника (товарно-матеріальні цінності, виконання робіт тощо) які відображаються в додатках до цього Договору (кошторисів та специфікацій).

**2. Предмет Договору**

2.1. За цим Договором Виконавець послуг забезпечує надання послуги з тимчасового приєднання електроустановок об'єкта Замовника на умовах цього Договору, а саме надання послуги із тимчасового створення технічної можливості для передачі (прийняття) електричної енергії у місце приєднання електроустановки замовника, відповідної потужності до

електричних мереж оператора системи розподілу (у тому числі новозбудованих) електричної енергії необхідного обсягу з дотриманням показників її якості та надійності, у тому числі тимчасової зміни технічних параметрів.

### 3. Права та обов'язки Сторін

#### 3.1. Виконавець послуг зобов'язаний:

3.1.1. Надати Замовнику орієнтовний розрахунок вартості тимчасового приєднання до електричних мереж та рахунок на оплату вартості надання послуги з тимчасового приєднання у разі вибору замовником точки приєднання, що розташовується на межі земельної ділянки замовника (на території цієї земельної ділянки).

3.1.2. Надати Замовнику Технічні умови тимчасового приєднання.

3.1.3. Розпочати приєднання об'єкта (електроустановок) Замовника до електричних мереж системи розподілу після оплати Замовником послуги з приєднання відповідно до умов цього Договору у разі вибору замовником точки приєднання, що розташовується на межі земельної ділянки замовника (на території цієї земельної ділянки).

#### 3.2. Замовник зобов'язаний:

3.2.1. У строк не більше 5 календарних днів з дати отримання від Виконавця послуг проєкту договору про тимчасове приєднання та технічних умов на тимчасове приєднання повідомити Виконавця послуг про вибір точки приєднання.

3.2.2. Оплатити на умовах цього Договору Виконавцю послуг вартість послуг з приєднання електроустановок Замовника до електричних мереж системи розподілу в точці приєднання (крім послуг з приєднання щодо об'єктів, що зазначені у п.4.8. цього Договору).

3.2.3. Розробити на підставі технічних умов тимчасового приєднання №ПТП 019494 261022 1 10 06 7 000000 1 від 26.10.2022 р., що є невід'ємним додатком до цього Договору, проєктну документацію щодо будівництва (реконструкції, технічного переоснащення) електричних мереж внутрішнього електрозабезпечення електроустановок Замовника для об'єктів напругою в точці приєднання вище 27,5 кВ на відповідність технічним умовам на тимчасове приєднання.

3.2.4. Погодити, розроблену на виконання підпункту 3.2.3. пункту 3.2. цього Договору, проєктну документацію з Виконавцем послуг на відповідність вимогам технічних умов №ПТП 019494 261022 1 10 06 7 000000 1 від 26.10.2022 р., що є невід'ємним додатком до цього Договору.

3.2.5. У разі, якщо відповідно до п.1.9. Договору виконання будівельно-монтажних робіт здійснюється Замовником, не пізніше 2 календарних днів повідомити Виконавця послуг про завершення виконання таких робіт.

3.2.6. Надати Виконавцю послуг не пізніше наступного календарного дня після підписання сторонами акту надання послуги з тимчасового приєднання, заяву про оформлення паспорта точки розподілу та гарантійний лист щодо дотримання вимог нормативно-технічних документів стосовно безпечної організації експлуатації змонтованих електроустановок, наказ про призначення особи відповідальної за експлуатацію електроустановок (для юридичних осіб у випадках, визначених нормативно-технічними документами).

3.2.7. У разі прийняття замовником рішення здійснити самостійно будівництво лінійної частини приєднання з обраною точкою приєднання, яка розташовується на межі земельної ділянки замовника (на території цієї земельної ділянки):

3.2.7.1. Розробити та узгодити з Виконавцем послуг проєктну документацію на будівництво електричних мереж лінійної частини приєднання на підставі отриманих технічних умов на тимчасове приєднання.

3.2.7.2. Виконати на користь Виконавця послуг будівельно-монтажні та пусконаладжувальні роботи щодо будівництва електричних мереж лінійної частини приєднання.

3.2.7.3. Передати Виконавцю послуг розроблену та погоджену в установленому законодавством порядку з усіма заінтересованими сторонами проєктно-кошторисну документацію на лінійну частину приєднання від точки забезпечення потужності до точки приєднання та землепорядкову документацію на земельні ділянки, на яких розміщені електричні установки і мережі лінійної частини приєднання. При цьому замовник погоджує із Виконавцем послуг лише проєктну документацію, без урахування кошторисної її частини.

3.2.7.4. Забезпечувати відповідність технічного стану електричних установок і мереж лінійної частини приєднання від точки забезпечення потужності до точки приєднання вимогам нормативно-технічних документів, що підтверджується довідкою Державної інспекції енергетичного нагляду України щодо огляду електричних установок і мереж лінійної частини приєднання від точки забезпечення потужності до точки приєднання, наданою за результатами проведеного моніторингу безпеки постачання електричної енергії (за рекомендованою формою, наведеною у додатку 3 до Правил приведення тимчасово приєднаних на період дії на території України воєнного стану електроустановок у відповідність до вимог Кодексу систем розподілу).

3.2.7.5. Передати введени в експлуатацію у встановленому порядку електричні установки і мережі лінійної частини приєднання від точки забезпечення потужності до точки приєднання у власність Виконавця послуг для подальшого здійснення оператором системи розподілу державної реєстрації права власності на зазначені установки і мережі.

#### 3.3. Виконавець послуг має право:

3.3.1. Надавати послуги з приєднання до електричних мереж системи розподілу або самостійно, або із залученням підрядних організацій.

3.3.2. Залучати гуманітарну допомогу в частині реалізації послуги з тимчасового приєднання до електричних мереж об'єкта замовника, що використовується для тимчасового розміщення переміщених (свакуйованих) осіб з метою їх тимчасового проживання в модульних містечках, та для задоволення потреб підприємств із сфери управління Мінстратегпрому та Мінекономіки, а також підприємств Державного концерну «Укроборонпром», які залучені до виконання мобілізаційного завдання, Збройних Сил України, інших військових формувань України, правоохоронних органів і сил цивільного захисту.

3.3.3. У разі неналежного виконання Замовником умов цього Договору призупинити виконання зобов'язань за цим Договором до належного виконання Замовником відповідних умов цього Договору.

#### 3.4. Замовник має право:

3.4.1. Контролювати, у тому числі шляхом письмових запитів до Виконавця послуг, виконання ним зобов'язань щодо будівництва електричних мереж зовнішнього електрозабезпечення об'єкта Замовника від точки забезпечення потужності до точки тимчасового приєднання, хід виконання робіт, пов'язаних із наданням послуги з тимчасового приєднання.

3.4.2. Подавати Виконавцю послуг звернення, скарги, претензії та отримувати в установленому законодавством порядку вмотивовані відповіді.

3.4.3. Замовник може запропонувати власні ресурси (товарно-матеріальні цінності, виконання робіт тощо) оператору системи розподілу для можливості виконання цих робіт, які підлягають компенсації після виконання

будівельно-монтажних робіт у порядку визначеному п.12 Правил приведення тимчасово приєднаних на період дії на території України воєнного стану електроустановок у відповідність до вимог Кодексу систем розподілу, затверджених Постановою НКРЕКП від 26.03.2022 №352.

3.4.4. Прийняти рішення про будівництво лінійної частини тимчасового приєднання власними силами, у разі неможливості виконання будівельно-монтажних робіт лінійної частини приєднання Виконавцем послуг та повідомлення про це Замовника під час надання проєкту договору про тимчасове приєднання із зазначенням прогностичного періоду усунення цих причин.

3.5. Прийняти рішення про будівництво лінійної частини тимчасового приєднання самостійно, у тому числі із залученням підрядних організацій, які мають право на виконання зазначених робіт.

#### **4. Плата за тимчасове приєднання та порядок розрахунків**

4.1. У разі тимчасового приєднання електроустановок замовника до електричних мереж із обраною замовником точкою приєднання, яка розташовується на межі земельної ділянки замовника (на території цієї земельної ділянки) плата за приєднання лінійної частини розраховується згідно з договором про тимчасове приєднання на основі кошторису на виконання будівельно-монтажних робіт лінійної частини приєднання.

У разі тимчасового приєднання електроустановок замовника до електричних мереж із обраною замовником точкою приєднання, яка розташовується на межі земельної ділянки замовника (на території цієї земельної ділянки) та прийняття замовником рішення здійснити самостійно будівництво лінійної частини приєднання з обраною точкою приєднання, яка розташовується на межі земельної ділянки замовника (на території цієї земельної ділянки), плата за створення електричних мереж лінійної частини приєднання не нараховується та компенсація витрат Замовника не передбачається.

4.2. Вартість матеріалів та обладнання, що використовуються оператором системи розподілу для виконання будівельно-монтажних робіт під час надання послуги з приєднання визначається на підставі їх фактичної закупівлі з дотриманням норм чинного законодавства.

4.3. Вартість надання послуги з приєднання в частині будівництва лінійної частини приєднання зазначена у орієнтовному розрахунку вартості приєднання з урахуванням кошторису виконання будівельно-монтажних робіт в електричних мережах та специфікації вартості обладнання для точки приєднання, що розташована на межі земельної ділянки замовника (на території цієї земельної ділянки).

4.4. Замовник сплачує виставлений оператором системи розподілу рахунок вартості надання послуги тимчасового приєднання (у разі обрання замовником точки приєднання на межі земельної ділянки замовника (на території цієї земельної ділянки) упродовж 5 робочих днів починаючи з наступного робочого дня від дати підписання цього Договору.

4.5. Остаточна вартість надання послуги з тимчасового приєднання визначається за фактичними витратами, понесеними оператором системи розподілу під час надання послуги з тимчасового приєднання.

4.6. У разі, якщо остаточна вартість надання послуги з тимчасового приєднання більше ніж у орієнтовному розрахунку та рахунку вартості надання послуги тимчасового приєднання, Виконавець послуг виставляє Замовнику додатковий рахунок, який Замовник повинен сплатити не пізніше 3 календарних днів після надіслання йому додаткового рахунку.

4.7. За домовленістю Сторін може бути визначено інший порядок оплати вартості послуги з приєднання (шляхом укладання додаткової угоди).

4.8. Плата за надання послуги з тимчасового приєднання до електричних мереж об'єкта замовника, що використовується для тимчасового розміщення переміщених (евакуйованих) осіб з метою їх тимчасового проживання в модульних містечках, та для проведення заходів мобілізаційної підготовки та мобілізації у Міністерстві економіки, а також підприємств Державного концерну «Укроборонпром», які залучені до виконання мобілізаційного завдання, Збройних Сил України, інших військових формувань України, правоохоронних органів і сил цивільного захисту не сплачується Замовником, за умов наявності відповідної довідки військової адміністрації, яка відповідає вимогам законодавства.

#### **5. Відповідальність Сторін**

5.1. У випадку неналежного виконання або невиконання умов Договору Сторони несуть відповідальність, визначену цим Договором та чинним законодавством.

5.2. Виконавець послуг несе відповідальність за недотримання змісту, необґрунтованість виданих Технічних умов тимчасового приєднання.

5.3. За порушення строків виконання зобов'язань за цим Договором винна Сторона сплачує іншій Стороні пеню в розмірі облікової ставки НБУ від простроченої вартості послуги з приєднання за кожний день прострочення.

#### **6. Надання послуги з тимчасового приєднання до електричних мереж ОСР**

6.1. У разі обрання замовником точки приєднання на межі земельної ділянки (на території цієї земельної ділянки) Замовника строк надання послуги тимчасового приєднання електроустановок замовника становить, як правило, 10 календарних днів, починаючи з наступного робочого дня від дня оплати замовником оператору системи розподілу вартості надання послуги тимчасового приєднання, при цьому граничний строк надання послуги тимчасового приєднання електроустановок Замовника становить до 120 календарних днів (для потужності до 160 кВт).

Строк надання послуги тимчасового приєднання електроустановок замовника, що надається відповідно до п.4.8. цього Договору обраховується з наступного робочого дня від дати отримання Виконавцем послуг повідомлення Замовника про вибір точки приєднання та підписання цього Договору обома Сторонами.

6.2. Строк надання послуги тимчасового приєднання електроустановок замовника може бути збільшений на строк необхідний для надання Виконавцем послуг (в пріоритетному порядку та безоплатно) послуг з тимчасового приєднання до електричних мереж об'єктів замовника, що використовується для тимчасового розміщення переміщених (евакуйованих) осіб з метою їх тимчасового проживання в модульних містечках, та для задоволення потреб підприємств із сфери управління Міністерства економіки, а також підприємств Державного концерну «Укроборонпром», які залучені до виконання мобілізаційного завдання, Збройних Сил України, інших військових формувань України, правоохоронних органів і сил цивільного захисту.

6.3. За домовленістю сторін інший строк надання послуги тимчасового приєднання електроустановок замовника може бути встановлено додатковою угодою до цього договору.

6.4. Факт надання послуги з тимчасового приєднання підтверджується наданим ОСР (Виконавцем послуг) Замовнику Актом про надання послуги з тимчасового приєднання.

У разі прийняти Замовником рішення про будівництво лінійної частини тимчасового приєднання самостійно, у тому числі із залученням підрядних організацій, які мають право на виконання зазначених робіт послуга з приєднання вважається наданою з дати надання оператором системи розподілу Замовнику відповідного повідомлення.

6.5. Акти про надання послуги з тимчасового приєднання надаються Замовнику ОСР (Виконавцем послуг) не пізніше ніж на третій робочий день після завершення будівельно-монтажних робіт та/або подання робочої напруги та проведення випробувань електрообладнання Замовника або обладнання зовнішнього електрозабезпечення Замовника.

Замовник зобов'язаний протягом 7 (семи) календарних днів з дня отримання акту про надання послуг з тимчасового приєднання підписати та повернути один примірник акту або надати мотивовану відмову від підписання акту.

6.6. Якщо в установленій п.6.5. Договору термін, Виконавець послуг не отримає підписаний Замовником акт про надання послуг з тимчасового приєднання або мотивовану відмову від його підписання, послуги вважаються такими, що прийняті Замовником з дотриманням усіх умов Договору, а зобов'язання Виконавця послуг вважаються виконаними належним чином.

6.7. До підключення електроустановок Замовника до електричних мереж, Замовник має сплатити 100 % плати вартості приєднання.

## 7. Порядок вирішення спорів

7.1. Усі спірні питання, пов'язані з виконанням цього Договору, вирішуються шляхом переговорів між Сторонами.

7.2. У разі недосягнення згоди спір вирішується в судовому порядку відповідно до законодавства України.

## 8. Строк Договору

8.1. Цей Договір набирає чинності з дати підписання його обома Сторонами і діє до повного виконання Сторонами своїх зобов'язань.

8.2. Цей Договір може бути змінено або розірвано за ініціативою будь-якої Сторони у порядку, встановленому чинним законодавством.

8.3. Строк цього Договору може бути продовжений за вмотивованим зверненням однієї зі Сторін у порядку, встановленому чинним законодавством.

8.4. Цей Договір може бути розірвано у порядку, встановленому чинним законодавством, у разі невиконання Сторонами своїх зобов'язань.

8.5. Цей Договір вважається розірваним, а технічні умови такими, що не набрали чинності, якщо Замовник не оплатив послугу з тимчасового приєднання відповідно до п.4.4. цього Договору у строк визначений для її оплати.

## 9. Інші умови Договору

9.1. Усі зміни та доповнення до цього Договору оформлюються Сторонами письмово та підписуються уповноваженими представниками Сторін.

9.2. Цей Договір може бути змінений у разі внесення змін або скасування Постанови НКРЕКП від 26 березня 2022 р. №352 «Про особливості тимчасового приєднання електроустановок до системи розподілу у період дії в Україні воєнного стану».

9.3. Врегулювання питань обґрунтованості вимог Технічних умов тимчасового приєднання, виданих Виконавцем послуг та технічних вимог та їх відповідності нормативно-правовим актам під час виконання цього Договору здійснюється Державною інспекцією енергетичного нагляду України згідно зі статтею 21 Закону України «Про ринок електричної енергії» та п.11 Порядку тимчасового приєднання електроустановок до системи розподілу у період дії в Україні воєнного стану.

9.4. Протягом шести місяців після припинення чи скасування на території України воєнного стану тимчасово приєднані електроустановки на підставі цього Договору мають бути приєднані до системи розподілу відповідно до вимог Кодексу систем розподілу, затвердженого постановою НКРЕКП від 14 березня 2018 року №310.

9.5. Сторони мають письмово повідомити про зміну реквізитів (місцезнаходження, найменування, організаційно-правової форми, банківських реквізитів тощо) не пізніше ніж через 10 днів після настання таких змін.

9.6. Невід'ємною частиною договору є Додатки:

9.6.1. Додаток 1. Технічні умови тимчасового приєднання до електричних мереж електроустановок.

## 10. Реквізити Сторін

**Виконавець послуг:**

**ПРАТ «ДТЕК КИЇВСЬКІ РЕГІОНАЛЬНІ ЕЛЕКТРОМЕРЕЖІ»**

04136, м. Київ, вул. Стеценка, 1-А,

Код ЄДРПОУ 23243188

ІПН 232431810368

тел.: +38 044 459 07 40

**Замовник:**

**Федоренко Руслан Олександрович**

м. Київ, вул. Драйзера, буд. 1/25, кв. 77

Паспорт МЕ 809153,

виданий 11.04.2007 р.,

Деснянським РУ ГУ МВС

України в місті Києві

ІПН 2777410955



**Руслану ФЕДОРЕНКУ**  
вул. Драйзера, буд. 1/25, кв. 77,  
м. Київ

Про розгляд заяви про тимчасове приєднання

21.10.2022 гр. Федоренко Р.О. (надалі – Замовник) звернувся до ПрАТ «ДТЕК КИЇВСЬКІ РЕГІОНАЛЬНІ ЕЛЕКТРОМЕРЕЖІ» (надалі – ОСР, Товариство) за отриманням послуги з тимчасового приєднання електроустановок до електричних мереж.

У період дії на території України воєнного стану відносини, які виникають між операторами систем розподілу та замовниками послуг з тимчасового приєднання регулюються Порядком тимчасового приєднання електроустановок до системи розподілу у період дії в Україні воєнного стану, затвердженим Постановою Національної комісії, що здійснює державне регулювання у сферах енергетики та комунальних послуг від 26.03.2022 №352, зі змінами та доповненнями (надалі – Порядок тимчасового приєднання).

Відповідно до вимог вказаного порядку, ОСР було розглянуто отриману заяву №Р211022126454 від 21.10.2022 про тимчасове приєднання та підготовлено Технічні умови тимчасового приєднання до електричних мереж електроустановок (надалі – ТУ) та проєкт договору про тимчасове приєднання до електричних мереж (надалі – Договір).

На виконання положень Порядку тимчасового приєднання у проєкті Договору зазначено точку приєднання на рівні напруги, заявленої у заяві про тимчасове приєднання, яка розташована на межі земельної ділянки замовника та запропоновано всі можливі альтернативні точки приєднання. До проєкту Договору додано ТУ та орієнтовний розрахунок вартості приєднання.

У підготовлених Технічних умовах запропоновано дві точки приєднання до електричних мереж Товариства:

1. **Точка на межі земельної ділянки** замовника (на території цієї земельної ділянки).

У разі вибору даної точки, для виконання робіт оператором систем розподілу Вам буде надано рахунок попередньої вартості надання послуги з лінійної частини тимчасового приєднання (з попередньою вартістю можете ознайомитися в «Орієнтовному розрахунку вартості приєднання» та в наданих технічних умовах). Строк надання послуги тимчасового приєднання складає 120 календарних днів та починається з наступного робочого дня від дня отримання оплати вартості надання послуги тимчасового приєднання.

Одночасно з цим Ви маєте право прийняти рішення про будівництво лінійної частини тимчасового приєднання самостійно, у тому числі із залученням підрядних організацій, які мають право на виконання зазначених робіт, у такому випадку плата за створення електричних мереж лінійної частини не передбачається.

2. **Альтернативна точка** – точка, яка не передбачає здійснення реконструкції (технічного переоснащення) мереж оператора системи розподілу, всі роботи з приєднання виконує замовник самостійно у тому числі із залученням підрядних організацій, які мають право на виконання зазначених робіт. Мережі що побудовані від альтернативної точки приєднання є власністю замовника, при цьому Ви будете мати право ініціювати передачу цих мереж у власність оператора систем розподілу (ОСР) у відповідності з вимогами порядку тимчасового приєднання.

Згідно п.14 Порядку тимчасового приєднання, Вам необхідно, у строк **не більше 5 календарних днів** з дати отримання від ОСР проєкту договору про тимчасове приєднання та ТУ:

1. **Обрати** один із запропонованих ОСР варіантів приєднання:

1.1. На межі земельної ділянки.

При цьому необхідно визначитися з виконавцем будівництва лінійної частини приєднання:

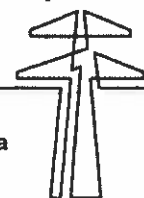
- Замовник (Ви самостійно, у тому числі із залученням підрядних організацій);
- Оператор систем розподілу (ОСР).

1.2. Від Альтернативної точки.

2. **Повідомити** оператора системи розподілу про прийняте рішення, шляхом надання:

- підписаних з Вашого боку Технічних умов з визначеним у п.14 Технічних умов варіантом точки приєднання;
- підписаної заяви про обрання точки приєднання.

Також звертаємо Вашу увагу, що на превеликий жаль, в умовах оголошеного воєнного стану та ведення активних бойових дій на території України, ракетних обстрілів міста, діяльність нашого Товариства суттєво ускладнена.



Товариство, згідно п.10 Порядку тимчасового приєднання вимушене повідомити Вам, як замовнику послуги тимчасового приєднання, про неможливість забезпечення виконання власними силами, з наведених вище причин, будівельно-монтажних робіт лінійної частини приєднання та робіт, пов'язаних із реконструкцією існуючих електричних мереж ОСР, необхідної для забезпечення приєднання належних Замовнику електроустановок із заявленими технічними параметрами, які приведені в технічних умовах тимчасового приєднання до електричних мереж електроустановок №ПТП 019494 261022 1 10 06 7 000000 1 від 26.10.2022, які є невід'ємним додатком до Договору про тимчасове приєднання до електричних мереж №ПТП 019494 261022 1 10 06 7 000000 1 від 26.10.2022. Також вимушені повідомити, що вказані причини зберуть своє існування не тільки протягом осінньо-зимового періоду, а й протягом усього періоду дії введеного воєнного стану. Тобто період усунення причин неможливості забезпечення виконання робіт власними силами – після скасування воєнного стану.

Як наслідок, та керуючись п.10 Порядку тимчасового приєднання пропонуємо Вам, у разі обрання точки приєднання на межі земельної ділянки (на території цієї земельної ділянки), розглянути можливість будівництва лінійної частини приєднання та виконання робіт, пов'язаних із реконструкцією існуючих електричних мереж ОСР самостійно, у тому числі із залученням підрядних організацій, які мають право на виконання зазначених робіт.

Також, Товариство пропонує розглянути Вам варіант із встановленням точки приєднання, яка не передбачає здійснення реконструкції (технічного переоснащення) мереж оператора системи розподілу (Альтернативна точка приєднання).

Отже, просимо Вас, у строк **не більше 5 календарних днів** з дати отримання від ОСР проєкту договору про тимчасове приєднання та ТУ:

1. **Обрати** один із запропонованих ОСР варіантів приєднання:

1.1. На межі земельної ділянки, у випадку прийняття Вами рішення виконувати будівництво лінійної частини приєднання та робіт, пов'язаних із реконструкцією існуючих електричних мереж ОСР самостійно.

1.2. Від Альтернативної точки.

2. **Повідомити** оператора системи розподілу про прийняте рішення, шляхом надання:

- підписаних з Вашого боку Технічних умов з визначенням у п.11 Технічних умов варіантом точки приєднання;
- підписаної заяви про обрання точки приєднання.

**Звертаємо Вашу увагу на те, що згідно пункту 21 Порядку тимчасового приєднання електроустановок до системи розподілу у період дії в Україні воєнного стану, затвердженим постановою НКРЕКП від 26 березня 2022 року №352, протягом шести місяців після припинення чи скасування на території України воєнного стану тимчасово приєднані електроустановки на підставі цього Порядку (у тому числі електроустановки приєднані за рахунок резерву потужності інших споживачів) мають бути приєднані до системи розподілу відповідно до вимог Кодексу систем розподілу, затвердженого постановою НКРЕКП від 14 березня 2018 року №310.**

У разі виникнення питань рекомендуємо звертатися до контакт-центру ПрАТ «ДТЕК КИЇВСЬКІ РЕГІОНАЛЬНІ ЕЛЕКТРОМЕРЕЖІ» за наступними номерами телефонів: (067) 495-70-40, (099) 495-70-40, (093) 495-70-40, де заявка буде прийнята для опрацювання та надана актуальна інформація.

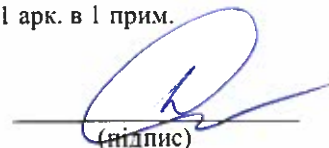
**Додатки:**

1. Договір про тимчасове приєднання до електричних мереж №ПТП 019494 261022 1 10 06 7 000000 1 від 26.10.2022 з додатками.

2. Орієнтовний розрахунок вартості приєднання на 1 арк. в 1 прим.

Начальник відділу з технічних приєднань

26.10.2022



(підпис)

Максим  
ДОЛІНКІВСЬКИЙ

**Ознайомлений із термінами повернення підписаних примірників та умовами приведення тимчасового приєднання до Кодексу систем розподілу після припинення воєнного стану.**

(дата)

(підпис)

(П.І.Б.)



**ОРИЕНТОВНИЙ РОЗРАХУНОК ВАРТОСТІ ПРИЄДНАННЯ**  
електроустановок гр.

Орієнтовний розрахунок на реконструкцію (технічне переоснащення) зовнішніх електричних мереж оператора систем розподілу а також вартості обладнання та робіт для будівництва лінійної частини приєднання Замовника а також робіт з влаштування вузла комерційного обліку електричної енергії (якщо замовник замовив комплексну послугу)					
РОЗДІЛ I					
Орієнтовний кошторис та специфікація вартості обладнання для реконструкції (технічного переоснащення) зовнішніх електричних мереж оператора систем розподілу					
№ з/п	Перелік обладнання, матеріалів та робіт, необхідних для надання послуги з приєднання	Вартість, тис. грн (без ПДВ)	ПДВ, тис. грн	Всього, вартість, тис. грн (з ПДВ)	
1	2	3	4	5	
1	Вартість робіт та матеріалів для виконання підстанційної складової приєднання	15.82744	3.16549	18.99293	
2					
3					
<b>Всього по розділу I:</b>		15.82744	3.16549	18.99293	
РОЗДІЛ II					
Орієнтовний розрахунок вартості обладнання та робіт для будівництва лінійної частини приєднання Замовника а також робіт з влаштування вузла комерційного обліку електричної енергії (якщо замовник замовив комплексну послугу)					
№ з/п	Перелік обладнання, матеріалів та робіт, необхідних для надання послуги з приєднання	Вартість, тис. грн (без ПДВ)	ПДВ, тис. грн	Всього, вартість, тис. грн (з ПДВ)	
1	2	3	4	5	
1	Вартість робіт та матеріалів для виконання лінійної складової приєднання	745.08244	149.01649	894.09893	
2					
3					
<b>Всього по розділу II:</b>		745.08244	149.01649	894.09893	
Орієнтовний термін надання послуги (проектування та виконання робіт), календарних днів					становить до 120 календарних днів (для потужності до 160 кВт)

