

КАРПЕНЧУК МИХАЙЛО ЮРІЙОВИЧ

Про розгляд заяви про тимчасове приєднання

[+38\(097\) 449-70-40](tel:+380974497040)

Акціонерне товариство «ДТЕК ОДЕСЬКІ ЕЛЕКТРОМЕРЕЖІ» (далі – ОСР, Товариство) надає Вам Договір про тимчасове приєднання до електричних мереж від 21.06.2023р. № **ТУ 009747 190623 1 15 12 5 000000 1** (далі - Договір) з додатками, що були підготовлені на підставі Заяви про тимчасове приєднання від 14.06.2023р. № P140623191913.

У відповідності до норм ст.ст. 643, 645 Цивільного кодексу України, Вам необхідно протягом **20 календарних днів** з дати направлення ОСР даного листа з додатками (у зазначений у заяві про приєднання спосіб обміну інформацією) розглянути зазначений Договір та додатки до нього та у разі згоди з його умовами підписати їх та повернути один примірник до Товариства.

Звертаємо Вашу увагу на те, що нормами ст.645 Цивільного кодексу України встановлено, якщо відповідь про прийняття пропозиції укласти договір одержано із запізненням, особа, яка зробила пропозицію, звільняється від відповідних зобов'язань.

З огляду на викладене просимо Вас підписати Договір про тимчасове приєднання та повернути підписаний примірник Договору протягом **20 календарних днів**.

Одночасно з цим повідомляємо, у зв'язку з обранням Вами альтернативної точки приєднання, Вам необхідно виконати будівельно-монтажні роботи, згідно отриманих технічних умов, у тому числі із залученням підрядних організацій, які мають право на виконання зазначених робіт.

Після виконання будівельно-монтажних робіт Вам необхідно, згідно з умовами Договору, звернутися до Товариства, з відповідним листом та повідомити про завершення виконання таких робіт та надати заяву про оформлення паспорта точки розподілу для укладення тимчасового договору споживача про надання послуг розподілу.

Також звертаємо увагу, що Ви можете ініціювати передачу у власність Товариства побудовані електричні мережі одразу або після завершення воєнного стану, при цьому Вам необхідно:

1. Передати розроблену та погоджену в установленому законодавством порядку з усіма заінтересованими сторонами **проектно-кошторисну документацію на лінійну частину приєднання** від альтернативної точки приєднання до межі земельної ділянки замовника та землевпорядну документацію на земельні ділянки, на яких розміщені електричні установки і мережі лінійної частини приєднання;

2. **Забезпечити відповідність технічного стану електричних установок і мереж лінійної частини приєднання** від альтернативної точки приєднання до межі земельної ділянки замовника вимогам **нормативно-технічних документів**, що підтверджено відповідною **довідкою щодо огляду Державною інспекцією енергетичного нагляду України електричних установок і мереж лінійної частини приєднання** від точки забезпечення потужності до точки приєднання, наданою за результатами проведеного моніторингу безпеки постачання електричної енергії;

3. **Безоплатно передати електричні установки і мережі лінійної частини приєднання** від альтернативної точки приєднання до межі земельної ділянки замовника у власність відповідному оператору системи розподілу.

У разі **невиконання замовником вимог** Правил приведення тимчасово приєднаних на період дії на території України воєнного стану електроустановок у відповідність до вимог Кодексу систем розподілу лінійна частина тимчасового приєднання підлягає **відключенню та демонтажу**, а вартість її будівництва **не підлягає компенсації**.

Додатково зазначаємо, що згідно пункту 21 Порядку тимчасового приєднання електроустановок до системи розподілу у період дії в Україні воєнного стану, затвердженим постановою НКРЕКП від 26 березня 2022





**ДТЕК Одеські
Електромережі**

Оператор системи
розподілу

року №352, протягом шести місяців після припинення чи скасування на території України воєнного стану тимчасово приєднані електроустановки на підставі цього Порядку (у тому числі електроустановки приєднані за рахунок резерву потужності інших споживачів) мають бути приєднані до системи розподілу відповідно до вимог Кодексу систем розподілу, затвердженого постановою НКРЕКП від 14 березня 2018 року №310.

Якщо залишились питання, рекомендуємо звертатися до контакт-центру Товариства за наступними номерами телефонів: (048)705-90-90; (068)750-90-90; (095)750-90-90; (073)750-90-90, де заявка буде прийнята для опрацювання та надана актуальна інформація.

Додатки:

Договір про тимчасове приєднання до електричних мереж ТУ 009747 190623 1 15 12 5 000000 1 від **21.06.2023р.** з додатками.

Керівник Департаменту з розвитку
мереж та технічним приєднанням



(підпис)

Руслан Житкевич

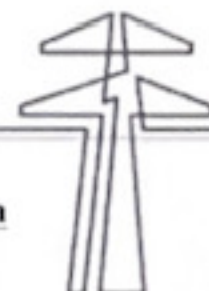
Ознайомлений із термінами повернення підписаних примірників та необхідністю приведення тимчасового приєднання до Кодексу систем розподілу після припинення воєнного стану.

_____ (дата)

_____ (підпис)

_____ (П.І.Б.)

Виконавець: пров. фахівець ДепРМТП Семенчук С.О.



ДОГОВІР
про тимчасове приєднання до електричних мереж
№ ТУ 009747 190623 1 15 12 5 000000 1

м. Одеса

(місце укладення)

21.06.2023 року

(дата)

Акціонерне товариство "ДТЕК ОДЕСЬКІ ЕЛЕКТРОМЕРЕЖІ" (далі – Виконавець послуг, ОСР), яке діє на підставі ліцензії, отриманої на виконання норм Законів України «Про ринок електричної енергії», «Про ліцензування видів господарської діяльності», рішення органу ліцензування щодо видачі ліцензії та дата набуття права на провадження ліцензованої діяльності Оператора системи розподілу наведені в Ліцензійному реєстрі, що розміщений на офіційному сайті НКРЕКП за посиланням: <http://www.nerc.gov.ua/>, в особі Житкевича Руслана Вікторовича, який діє на підставі Довіреності №131/2023 від 11.05.2023 р., з однієї сторони,

та **КАРПЕНЧУК МИХАЙЛО ЮРІЙОВИЧ** (далі – Замовник), паспорт серії **КМ583673**, з другої сторони (далі разом – Сторони, а кожна окремо – Сторона), уклали цей договір про тимчасове приєднання до електричних мереж (далі – Договір).

При виконанні умов цього Договору Сторони зобов'язуються діяти відповідно до чинного законодавства, зокрема вимог Постанови НКРЕКП №352 від 26.03.2022 р. Про особливості тимчасового приєднання електроустановок до системи розподілу у період дії в Україні воєнного стану (далі – Порядок).

1. Загальні положення

1.1. За цим Договором до електричних мереж Виконавця послуг тимчасово приєднується об'єкт: **«Нежила будівля»**.

1.2. Місце розташування об'єкта Замовника: **Одеська обл., м. Одеса, вулиця Воробйова академіка, 22.**

1.3. Місце (точка) забезпечення потужності об'єкта Замовника встановлюється на: **РП-0,4кВ ТП 912.**

1.4. Точка тимчасового приєднання, яка розташована на межі земельної ділянки замовника або, за згодою замовника, на території цієї земельної ділянки (межа балансової належності об'єкта Замовника) встановлюється: **не передбачено.**

1.5. Альтернативні точки тимчасового приєднання (точки приєднання, які знаходяться у мережах ОСР і не передбачають здійснення реконструкції (технічного переоснащення) електричних мереж ОСР) на рівні напруги, заявленої замовником у заяві про тимчасове приєднання: **РП-0,4кВ ТП 912.**

1.6. Тип приєднання об'єкта Замовника, залежно від технічних характеристик електроустановки та місця її розташування на дату тимчасового приєднання: **стандартне приєднання.**

1.7. Основні технічні характеристики приєднання:

1.7.1. Величина потужності, замовленої до приєднання (у точці приєднання):	<u>50 кВт</u>		
1.7.2. Категорія надійності електропостачання:	<u>I – 0 кВт</u>	<u>II – 0 кВт</u>	<u>III – 50 кВт</u>
1.7.3. Ступінь напруги в точці приєднання визначається напругою на межі балансової належності та буде становити:	<u>0.38 кВ</u>		

1.8. Замовником обрано альтернативну точку приєднання – виконання будівельно-монтажних робіт від точки приєднання, яка не передбачає здійснення реконструкції (технічного переоснащення) мереж оператора системи розподілу, до місця розташування об'єкта Замовника здійснюється Замовником, у тому числі із залученням підрядних організацій, які мають право на виконання зазначених робіт.

2. Предмет Договору

2.1. За цим Договором Виконавець послуг забезпечує надання послуги з тимчасового приєднання електроустановок об'єкта Замовника на умовах цього Договору, а саме надання послуги із тимчасового створення технічної можливості для передачі (прийняття) електричної енергії у місце приєднання електроустановки замовника, відповідної потужності до електричних мереж оператора системи розподілу (у тому числі новозбудованих) електричної енергії необхідного обсягу з дотриманням показників її якості та надійності, у тому числі тимчасової зміни технічних параметрів.

3. Права та обов'язки Сторін

3.1. Виконавець послуг зобов'язаний:

3.1.1. Надати Замовнику Технічні умови тимчасового приєднання.

3.2. Замовник зобов'язаний:

3.2.1. Розробити на підставі технічних умов тимчасового приєднання ТУ 009747 190623 1 15 12 5 000000 1 від 19.06.2023р., що є невід'ємним додатком до цього Договору, проектну документацію щодо будівництва (реконструкції, технічного переоснащення) електричних мереж внутрішнього електрозабезпечення електроустановок Замовника для об'єктів напругою в точці приєднання вище 27,5 кВ на відповідність технічним умовам на тимчасове приєднання.

3.2.2. Погодити, розроблену на виконання підпункту 3.2.1. пункту 3.2. цього Договору, проектну документацію з Виконавцем послуг на відповідність вимогам технічних умов ТУ 009747 190623 1 15 12 5 000000 1 від 19.06.2023р., що є невід'ємним додатком до цього Договору.

3.2.3. Не пізніше 2 календарних днів повідомити Виконавця послуг про завершення виконання таких робіт.

3.2.4. Після виконання будівельно-монтажних робіт, надати Виконавцю послуг заяву про оформлення паспорта точки розподілу та гарантійний лист щодо дотримання вимог нормативно-технічних документів стосовно безпечної організації експлуатації змонтованих електроустановок, наказ про призначення особи відповідальної за експлуатацію електроустановок (для юридичних осіб у випадках, визначених нормативно-технічними документами).

3.3. Виконавець послуг має право:

3.3.1. Надавати послуги з приєднання до електричних мереж системи розподілу або самостійно, або із залученням підрядних організацій.

3.3.2. Залучати гуманітарну допомогу в частині реалізації послуги з тимчасового приєднання до електричних мереж об'єкта замовника, що використовується для тимчасового розміщення переміщених (евакуйованих) осіб з метою їх тимчасового проживання в модульних містечках, та для задоволення потреб підприємств із сфери управління Мінстратегпрому та Мінекономіки, а також підприємств Державного концерну «Укроборонпром», які залучені до виконання мобілізаційного завдання, Збройних Сил України, інших військових формувань України, правоохоронних органів і сил цивільного захисту.

3.4. Замовник має право:

3.4.2. Подавати Виконавцю послуг звернення, скарги, претензії та отримувати в установленому законодавством порядку вмотивовані відповіді.

3.4.3. Прийняти рішення про будівництво лінійної частини тимчасового приєднання власними силами, у разі неможливості виконання будівельно-монтажних робіт лінійної частини приєднання Виконавцем послуг та повідомлення про це Замовника під час надання проєкту договору про тимчасове приєднання із зазначенням прогнозного періоду усунення цих причин.

3.5. Замовник послуги з тимчасового приєднання може ініціювати передачу у власність оператору системи розподілу електричних мереж від альтернативної точки приєднання до межі земельної ділянки замовника або, за згодою замовника, на територію цієї земельної ділянки до завершення процедури надання послуги з тимчасового приєднання у порядку, визначеному цим пунктом.

3.6. У випадку реконструкції та/або технічного переоснащення обладнання електричних мереж такі мережі перебувають у власності та технічній експлуатації первинного власника таких мереж.

4. Плата за тимчасове приєднання та порядок розрахунків

4.1. Плата за приєднання Замовником не сплачується.

5. Відповідальність Сторін

5.1. У випадку неналежного виконання або невиконання умов Договору Сторони несуть відповідальність, визначену цим Договором та чинним законодавством.

5.2. Виконавець послуг несе відповідальність за недотримання змісту, необґрунтованість виданих Технічних умов тимчасового приєднання.

6. Надання послуги з тимчасового приєднання до електричних мереж ОСР

6.1. Факт надання послуги з тимчасового приєднання підтверджується наданим ОСР (Виконавцем послуг) Замовнику Актом про надання послуги з тимчасового приєднання.

6.2. Акти про надання послуги з тимчасового приєднання надаються Замовнику ОСР (Виконавцем послуг) не пізніше ніж на третій робочий день після завершення будівельно-монтажних робіт та/або подання робочої напруги та проведення випробувань електрообладнання Замовника або обладнання зовнішнього електрозабезпечення Замовника.

Замовник зобов'язаний протягом 7 (семи) календарних днів з дня отримання акту про надання послуг з тимчасового приєднання підписати та повернути один примірник акту або надати мотивовану відмову від підписання акту.

6.3. Якщо в установлений п.6.2. Договору термін, Виконавець послуг не отримає підписаний Замовником акт про надання послуг з тимчасового приєднання або мотивовану відмову від його підписання, послуги

вважаються такими, що прийняті Замовником з дотриманням усіх умов Договору, а зобов'язання Виконавця послуг вважаються виконаними належним чином.

7. Порядок вирішення спорів

7.1. Усі спірні питання, пов'язані з виконанням цього Договору, вирішуються шляхом переговорів між Сторонами.

7.2. У разі недосягнення згоди спір вирішується в судовому порядку відповідно до законодавства України.

8. Строк Договору

8.1. Цей Договір набирає чинності з дати підписання його обома Сторонами і діє до повного виконання Сторонами своїх зобов'язань.

8.2. Цей Договір може бути змінено або розірвано за ініціативою будь-якої Сторони у порядку, встановленому чинним законодавством.

8.3. Строк цього Договору може бути продовжений за вмотивованим зверненням однієї зі Сторін у порядку, встановленому чинним законодавством.

8.4. Цей Договір може бути розірвано у порядку, встановленому чинним законодавством, у разі невиконання Сторонами своїх зобов'язань.

9. Інші умови Договору

9.1. Усі зміни та доповнення до цього Договору оформлюються Сторонами письмово та підписуються уповноваженими представниками Сторін.

9.2. Цей Договір може бути змінений у разі внесення змін або скасування Постанови НКРЕКП від 26 березня 2022 р. №352 «Про особливості тимчасового приєднання електроустановок до системи розподілу у період дії в Україні воєнного стану.

9.3. Врегулювання питань обґрунтованості вимог Технічних умов нестандартного приєднання, виданих Виконавцем послуг, та технічних вимог та їх відповідності нормативно-правовим актам під час виконання цього Договору здійснюється Державною інспекцією енергетичного нагляду України згідно зі статтею 21 Закону України «Про ринок електричної енергії» та п.11 Порядку тимчасового приєднання електроустановок до системи розподілу у період дії в Україні воєнного стану.

9.4. Протягом шести місяців після припинення чи скасування на території України воєнного стану тимчасово приєднані електроустановки на підставі цього Договору мають бути приєднані до системи розподілу відповідно до вимог Кодексу систем розподілу, затвердженого постановою НКРЕКП від 14 березня 2018 року №310.

9.5. Сторони мають письмово повідомляти про зміну реквізитів (місцезнаходження, найменування, організаційно-правової форми, банківських реквізитів тощо) не пізніше ніж через 10 днів після настання таких змін.

9.6. Невід'ємною частиною договору є Додаток:

9.6.1. Додаток 1. Технічні умови тимчасового приєднання до електричних мереж електроустановок.

10. Реквізити Сторін

Виконавець послуг:

АТ «ДТЕК ОДЕСЬКІ ЕЛЕКТРОМЕРЕЖІ»

65031, м. Одеса,

вул. М. Боровського, 28 Б

Код ЄДРПОУ: 00131713

ІПН: 001317115014

Представник за довіреністю

Р.В. Житкевич

Замовник:

КАРПЕНЧУК МИХАЙЛО ЮРІЙОВИЧ

м. Одеса, вул. Бехтерева, 23, кв. 14

Паспорт серії : КМ583673

ІПН : Не маю ІПН з релігійних міркувань

Код ЄДРПОУ:

КАРПЕНЧУК М.Ю.

КАРПЕНЧУК МИХАЙЛО ЮРІЙОВИЧ

+38(097) 449-70-40

Про розгляд заяви про тимчасове приєднання

14.06.2023р. КАРПЕНЧУК МИХАЙЛО ЮРІЙОВИЧ (надалі – Замовник) звернувся до АТ «ДТЕК ОДЕСЬКІ ЕЛЕКТРОМЕРЕЖІ» (надалі – ОСР, Товариство) за отриманням послуги з тимчасового приєднання електроустановок до електричних мереж.

У період дії на території України воєнного стану відносини, які виникають між операторами систем розподілу та замовниками послуг з тимчасового приєднання регулюються Порядком тимчасового приєднання електроустановок до системи розподілу у період дії в Україні воєнного стану, затвердженим Постановою Національної комісії, що здійснює державне регулювання у сферах енергетики та комунальних послуг від 26.03.2022 №352 зі змінами та доповненнями (надалі – Порядок тимчасового приєднання).

Відповідно до вимог вказаного порядку, ОСР було розглянуто отриману заяву від 14.06.2023р. №P140623191913 про тимчасове приєднання та підготовлено Технічні умови на тимчасове приєднання до електричних мереж електроустановок (надалі - ТУ) та проект договору про тимчасове приєднання до електричних мереж (надалі – Договір).

На виконання положень Порядку тимчасового приєднання у проекті Договору зазначено точку приєднання на рівні напруги, заявленої у заяві про тимчасове приєднання, яка розташована на межі земельної ділянки замовника та запропонувати всі можливі альтернативні точки приєднання. До проекту Договору додано ТУ та орієнтовний розрахунок вартості приєднання.

У підготовлених Технічних умовах запропоновано дві точки приєднання до електричних мереж Товариства:

1. **Точка на межі земельної ділянки** замовника (на території цієї земельної ділянки).

У разі вибору даної точки, для виконання робіт оператором систем розподілу Вам буде надано рахунок попередньої вартості лінійної частини послуги тимчасового приєднання (з попередньою вартістю можете ознайомитися в «Орієнтовному розрахунку вартості приєднання» та в наданих технічних умовах).

Одночасно з цим Ви маєте право прийняти рішення про будівництво лінійної частини тимчасового приєднання самостійно, у тому числі із залученням підрядних організацій, які мають право на виконання зазначених робіт, у такому випадку плата за створення електричних мереж лінійної частини не передбачається.

2. **Альтернативна точка** - точка яка не передбачає здійснення реконструкції (технічного переоснащення) мереж оператора системи розподілу, всі роботи з приєднання виконує замовник самостійно у тому числі із залученням підрядних організацій, які мають право на виконання зазначених робіт. Мережі що побудовані від альтернативної точки приєднання є власністю замовника, при цьому Ви будете мати право ініціювати передачу цих мереж на баланс оператора систем розподілу (ОСР) у відповідності з вимогами порядку тимчасового приєднання.

Згідно п.14 Порядку тимчасового приєднання, Вам необхідно, у строк **не більше 5 календарних днів** з дати отримання від ОСР проекту договору про тимчасове приєднання та ТУ:

1. **Обрати** один із запропонованих ОСР варіантів приєднання:

1.1 На межі земельної ділянки.

При цьому необхідно визначитися з виконавцем будівництва лінійної частини приєднання:

— Замовник (Ви самостійно, у тому числі із залученням підрядних організацій)

— Оператор систем розподілу (ОСР).

1.2 Від Альтернативної точки.





**ДТЕК Одеські
Електромережі**

Оператор системи
розподілу

2. **Повідомити** оператора системи розподілу про прийняте рішення, шляхом надання:
- підписаних з Вашого боку Технічних умов з визначеним у п. 11 Технічних умов варіантом точки приєднання;
 - підписаної заяви про обрання точки приєднання.

Звертаємо Вашу увагу на те, що згідно пункту 21 Порядку тимчасового приєднання електроустановок до системи розподілу у період дії в Україні воєнного стану, затвердженим постановою НКРЕКП від 26 березня 2022 року №352, протягом шести місяців після припинення чи скасування на території України воєнного стану тимчасово приєднані електроустановки на підставі цього Порядку (у тому числі електроустановки приєднані за рахунок резерву потужності інших споживачів) мають бути приєднані до системи розподілу відповідно до вимог Кодексу систем розподілу, затвердженого постановою НКРЕКП від 14 березня 2018 року №310.

У разі виникнення питань щодо надання послуги з приєднання до електричних мереж, рекомендуємо звертатися до кол-центру АТ «ДТЕК ОДЕСЬКІ ЕЛЕКТРОМЕРЕЖІ» за наступними номерами телефонів: (048)705-90-90; (068)750-90-90; (095)750-90-90; (073)750-90-90, де заявка буде прийнята для опрацювання та надана актуальна інформація.

Додатки:

1. Проект Договору про тимчасове приєднання до електричних мереж ТУ 009747 190623 1 15 12 5 000000 1 від **19.06.2023р.** з додатками.

Керівник Департаменту з розвитку
мереж та технічним приєднанням



Руслан Житкевич

(підпис)

Ознайомлений із термінами повернення підписаних примірників та необхідністю приведення тимчасового приєднання до Кодексу систем розподілу після припинення воєнного стану.

_____ (дата)

_____ (підпис)

_____ (П.І.Б.)



**ТЕХНІЧНІ УМОВИ ТИМЧАСОВОГО ПРИЄДНАННЯ
до електричних мереж електроустановок**

Додаток № 1
до договору про тимчасове
приєднання до електричних мереж
від 19.06.2023 року
№ ТУ 009747 190623 1 15 12 5 000000 1

Дата видачі 19.06.2023 року

Нежила будівля, КАРПЕНЧУК МИХАЙЛО ЮРІЙОВИЧ

(назва об'єкта та повне найменування/прізвище, ім'я, по батькові Замовника)

- Місце розташування об'єкта Замовника: Одеська обл., м. Одеса, вулиця Воробйова академіка, 22.
Функціональне призначення об'єкта: Нежила будівля.
- Існуюча дозволена (приєднана) потужність згідно з договором про розподіл електричної енергії
0 кВт 0 кВ
I категорія 0 кВт,
II категорія 0 кВт,
III категорія 0 кВт.
- Величина максимального розрахункового (прогнозного) навантаження з урахуванням існуючої
дозволеної (приєднаної) потужності 50 кВт 0.38 кВ:
I категорія 0 кВт,
II категорія 0 кВт,
III категорія 50 кВт.

**ІЗ ВСТАНОВЛЕННЯМ ТОЧКИ ПРИЄДНАННЯ НА МЕЖІ ЗЕМЕЛЬНОЇ ДІЛЯНКИ
ЗАМОВНИКА (НА МЕЖІ ЦЬОЇ ЗЕМЕЛЬНОЇ ДІЛЯНКИ)**

- Тимчасове джерело електропостачання: ПС 110/6 кВ КИЇВСЬКА
(диспетчерська назва лінії електропередачі, підстанції)
- Тимчасова точка забезпечення потужності (точка приєднання): РП-0,4кВ ТП 912
(диспетчерська назва лінії електропередачі, підстанції)
- Тимчасова точка приєднання: ЩКО на фасаді на межі земельної ділянки
(диспетчерська назва лінії електропередачі, підстанції)
- Прогнозна межа балансової належності та експлуатаційної відповідальності встановлюються в тимчасовій
точці приєднання електроустановки.

Вимоги до електроустановок Замовника

- Для тимчасового одержання потужності Замовнику необхідно виконати:
 - Вимоги до будівництва, реконструкції та/або технічного переоснащення електричних мереж внутрішнього електрозабезпечення електроустановок Замовника (від точки приєднання до місця розташування електроустановок замовником): побудувати (реконструювати) електричні мережі внутрішнього електрозабезпечення від точки приєднання до об'єкта.
 - Вимоги до ізоляції, пристроїв захисного відключення, засобів стабілізації, захисту від перенапруги: відповідності до чинних норм.
 - Вимоги до електропостачання приладів та пристроїв, які використовуються для будівництва та реконструкції об'єктів електромереж:

5.4. Вимоги до безпеки електропостачання: у відповідності до чинних норм.

6. Вимоги щодо влаштування засобу комерційного обліку: облік електричної енергії встановити на межі балансової належності з застосуванням електронного лічильника що внесено в державний реєстр.

II. Вимоги до електроустановок оператора системи розподілу

7. Для тимчасового одержання потужності оператору системи розподілу необхідно виконати:

7.1. Вимоги до будівництва, реконструкції та/або технічного переоснащення електричних мереж зовнішнього електрозабезпечення електроустановок Замовника: запроєктувати та встановити комутаційний апарат на нове приєднання в РП-0,4кВ ТП 912 (тип визначити проєктом) , запроєктувати та встановити опори (тип, кількість визначити проєктом), запроєктувати та прокласти ПЛ-0,4кВ від РП-0,4кВ ТП 912 до межі земельної ділянки (марку та переріз кабелю/проводу визначити проєктом); - Запроєктувати та прокласти ПЛ-0,4 кВ від нової ПЛ-0,4кВ ТП 912 до ЩКО на фасаді на межі земельної ділянки , встановити ЩКО та дообліковий автоматичний вимикач (марку , переріз та довжину проводу, тип дооблікового вимикача визначити проєктом).

7.2. Вимоги до ізоляції, пристроїв захисного відключення, засобів стабілізації, захисту від перенапруги: у відповідності до чинних норм.

7.3. Вимоги до електропостачання приладів та пристроїв, які використовуються для будівництва та реконструкції об'єктів електромереж: у відповідності до чинних норм.

7.4. Вимоги до безпеки електропостачання: у відповідності до чинних норм.

Специфікація та вартість обладнання та матеріалів, необхідних для виконання будівельно-монтажних робіт лінійної частини приєднання:

№ з/п	Перелік обладнання, матеріалів та робіт, необхідних для надання послуги з приєднання	Вартість, тис. грн (без ПДВ)	ПДВ, тис. грн	Всього, вартість, тис. грн (з ПДВ)
1	2	3	4	5
	Орієнтовний кошторис			
	встановити комутаційний апарат на нове приєднання в РП-0,4кВ ТП 912	6,38568	1,27714	7,66282
	прокласти нову ПЛ-0,4кВ від РП-0,4кВ ТП 912 до межі земельної ділянки	48,25974	9,65195	57,91169
	Встановлення одностоякових опор	51,41710	10,28342	61,70052
				127,27502
	В тому числі:			
	специфікація основного обладнання та матеріалів			
	Автоматичний вимикач в литому корпусі з електронним розчеплювачем Zhejiang Tengen Electric 3П/100А	3,92409	0,78482	4,70891
	Самонесучий ізольований провід, марка AsXSn, переріз 4x50 мм ²	25,26368	5,05274	30,31642
	Стояки вібровані для опор повітряних ліній електропередачі напругою 0,38 кВ, довжина 9,5 м, СВ 95-3	16,80125	3,36025	20,16150
	Орієнтовний кошторис			
	Дообладнання з установкою ЩКО	19,83542	3,96708	23,80250
				23,80250
	В тому числі:			
	специфікація основного обладнання та матеріалів			
	Самонесучий ізольований провід, марка AsXSn, переріз 4x35 мм ²	2,86050	0,57210	3,43260
	Шафа КДЕ-У	0,59100	0,11820	0,70920
	Автоматичний вимикач 3Ф 83 А	0,66837	0,13367	0,80204
	ВСЬОГО			151,07752

**ІЗ ВСТАНОВЛЕННЯМ ТОЧКИ ПРИЄДНАННЯ, ЯКА НЕ ПЕРЕДБАЧАЄ
ЗДІЙСНЕННЯ РЕКОНСТРУКЦІЇ (ТЕХНІЧНОГО ПЕРЕОСНАЩЕННЯ) МЕРЕЖ ОПЕРАТОРА СИСТЕМИ РОЗПОДІЛУ**

8.1 Тимчасове джерело електропостачання: **ПС 110/6 КВ КИЇВСЬКА**

(диспетчерська назва лінії електропередачі, підстанції)

8.2 Тимчасова точка забезпечення потужності (точка приєднання): **РП-0,4кВ ТП 912**

(диспетчерська назва лінії електропередачі, підстанції)

8.3 Тимчасова точка приєднання: **РП-0,4кВ ТП 912**

(диспетчерська назва лінії електропередачі, підстанції)

8.4. Прогнозна межа балансової належності та експлуатаційної відповідальності встановлюються в тимчасовій точці приєднання електроустановки.

Вимоги до електроустановок Замовника

9. Для тимчасового одержання потужності Замовнику необхідно виконати:

9.1. Вимоги до будівництва, реконструкції та/або технічного переоснащення електричних мереж внутрішнього електрозабезпечення електроустановок Замовника: ***встановити комутаційний апарат на нове приєднання в РП-0,4кВ ТП 912 , встановити опори, прокласти ПЛ-0,4кВ від РП-0,4кВ ТП 912 до об'єкту , встановити ЩКО та дообліковий автоматичний вимикач.***

9.2. Вимоги до ізоляції, пристроїв захисного відключення, засобів стабілізації, захисту від перенапруги: *у відповідності до чинних норм.*

9.3. Вимоги до електропостачання приладів та пристроїв, які використовуються для будівництва та реконструкції об'єктів електромереж: *у відповідності до чинних норм.*

9.4. Вимоги до безпеки електропостачання: *у відповідності до чинних норм.*

10. Вимоги щодо влаштування засобу комерційного обліку: *облік електричної енергії встановити на межі балансової належності з застосуванням електронного лічильника що внесено в державний реєстр.*


11. Замовником погоджено встановлення точки приєднання:

- на межі земельної ділянки (на території цієї земельної ділянки) замовника (виконання будівельно-монтажних робіт зовнішніх електричних мереж (нове будівництво, реконструкція, технічне переоснащення) від точки забезпечення потужності до точки приєднання здійснюється оператором системи розподілу) _____;
- яка не передбачає здійснення реконструкції (технічного переоснащення) мереж оператора системи розподілу _____.

Виконавець: пров. фахівець ДепРМТП Семенчук С.О.

Оператор системи розподілу:

АТ «ДТЕК ОДЕСЬКІ ЕЛЕКТРОМЕРЕЖІ»


Р.В. Житкевич

« _____ » _____ 2023 року

Замовник:

КАРПЕНЧУК МИХАЙЛО ЮРІЙОВИЧ


«21» 06 2023 року

Примітка. До початку виконання будівельно-монтажних робіт з електрозабезпечення електроустановок об'єкту замовника технічні рішення, які передбачають використання існуючих інфраструктурних об'єктів електроенергетики, транспорту, комунікаційних мереж, будівель та споруд, попередньо узгодити з власником (балансоутримувачем) об'єкта інфраструктури.

Обґрунтованість вимог технічних умов може бути оскаржена до центрального органу виконавчої влади, що реалізує державну політику у сфері нагляду (контролю) в галузі електроенергетики.

ДОГОВІР
про тимчасове приєднання до електричних мереж
№ ТУ 009747 190623 1 15 12 5 000000 1

м. Одеса
(місце укладення)

19.06.2023 року
(дата)

Акціонерне товариство "ДТЕК ОДЕСЬКІ ЕЛЕКТРОМЕРЕЖІ" (далі – Виконавець послуг, ОСР), яке діє на підставі ліцензії, отриманої на виконання норм Законів України «Про ринок електричної енергії», «Про ліцензування видів господарської діяльності», рішення органу ліцензування щодо видачі ліцензії та дата набуття права на провадження ліцензованої діяльності Оператора системи розподілу наведені в Ліцензійному реєстрі, що розміщений на офіційному сайті НКРЕКП за посиланням: <http://www.nerc.gov.ua/>, в особі Житкевича Руслана Вікторовича, який діє на підставі Довіреності №131/2023 від 11.05.2023 р., з однієї сторони,

та **КАРПЕНЧУК МИХАЙЛО ЮРІЙОВИЧ** (далі – Замовник), паспорт серії **KM583673**, з другої сторони (далі разом – Сторони, а кожна окремо – Сторона), уклали цей договір про тимчасове приєднання до електричних мереж (далі – Договір).

При виконанні умов цього Договору Сторони зобов'язуються діяти відповідно до чинного законодавства, зокрема вимог Постанови НКРЕКП №352 від 26.03.2022 р. Про особливості тимчасового приєднання електроустановок до системи розподілу у період дії в Україні воєнного стану (далі – Порядок).

1. Загальні положення

1.1. За цим Договором до електричних мереж Виконавця послуг тимчасово приєднується об'єкт: **«Нежил. будівля».**

1.2. Місце розташування об'єкта Замовника: **Одеська обл., м. Одеса, вулиця Воробйова академіка, 22.**

1.3. Місце (точка) забезпечення потужності об'єкта Замовника встановлюється на **буде визначена після обрання Замовником точки приєднання.**

1.4. Точка тимчасового приєднання, яка розташована на межі земельної ділянки замовника або, за згодою замовника, на території цієї земельної ділянки (межа балансової належності об'єкта Замовника) встановлюється **ЩКО на фасаді на межі земельної ділянки.**

1.5. Альтернативні точки тимчасового приєднання (точки приєднання, які знаходяться у мережах ОСР і не передбачають здійснення реконструкції (технічного переоснащення) електричних мереж ОСР) на рівні напруги заявленої замовником у заяві про тимчасове приєднання: **РП-0,4кВ ТП 912.**

1.6. Тип приєднання об'єкта Замовника, залежно від технічних характеристик електроустановки та місця її розташування на дату тимчасового приєднання: **стандартне приєднання.**

1.7. Основні технічні характеристики приєднання:

1.7.1. Величина потужності, замовленої до приєднання (у точці приєднання):	50 кВт		
1.7.2. Категорія надійності електропостачання:	I – 0 кВт	II – 0 кВт	III – 50 кВт
1.7.3. Ступінь напруги в точці приєднання визначається напругою на межі балансової належності та буде становити:	0.38 кВ		

1.8. У разі обрання Замовником точки приєднання на межі земельної ділянки (на території цієї земельної ділянки) Замовника, Стороною, відповідальною за будівництво (реконструкцію, технічне переоснащення) електроустановок від точки забезпечення потужності до точки приєднання, будівництво лінійної частини приєднання є Виконавець послуг.

У разі неможливості ОСР забезпечити виконання будівельно-монтажних робіт власних зовнішніх електричних мереж (нове будівництво, реконструкція, технічне переоснащення) власними силами з обґрунтованих причин, оператор системи розподілу повідомляє про це замовника під час надання проекту договору про тимчасове приєднання із зазначенням прогностичного періоду усунення цих причин. Замовник може запропонувати власні ресурси (товарно-матеріальні цінності, виконання робіт тощо) оператору системи розподілу для можливості виконання цих робіт, які підлягають компенсації після виконання будівельно-монтажних робіт.

1.8.1. У разі обрання Замовником точки приєднання на межі земельної ділянки (на території цієї земельної ділянки) Замовника та прийняти рішення про будівництво лінійної частини тимчасового приєднання самостійно, у тому числі із залученням підрядних організацій, які мають право на виконання зазначених робіт, надання власних ресурсів (товарно-матеріальні цінності, виконання робіт тощо) оператору системи розподілу для можливості виконання будівельно-монтажних робіт зовнішніх електричних мереж, Стороною, відповідальною за будівництво (реконструкцію, технічне переоснащення) електроустановок від точки забезпечення потужності до точки приєднання, будівництво лінійної частини приєднання є Замовник.

1.8.2. У разі обрання Замовником точки приєднання на межі земельної ділянки (на території цієї земельної ділянки) Замовника та прийняти рішення про будівництво лінійної частини тимчасового приєднання самостійно, у тому числі із залученням підрядних організацій, які мають право на виконання зазначених робіт, Стороною, відповідальною за будівництво (реконструкцію, технічне переоснащення) електроустановок від точки забезпечення потужності до точки приєднання є Виконавець послуг, а за будівництво лінійної частини приєднання - Замовник.

1.9. У разі обрання Замовником альтернативної точки приєднання – виконання будівельно-монтажних робіт від точки приєднання, яка не передбачає здійснення реконструкції (технічного переоснащення) мереж оператора системи розподілу, до місця розташування об'єкта Замовника здійснюється Замовником, у тому числі із залученням підрядних організацій, які мають право на виконання зазначених робіт.

1.10. Використання для робіт, зазначених у п.1.8. цього Договору ресурсів Замовника (товарно-матеріальні цінності, виконання робіт тощо) які відображаються в додатках до цього Договору (кошторисів та специфікацій).

2. Предмет Договору

2.1. За цим Договором Виконавець послуг забезпечує надання послуги з тимчасового приєднання електроустановок об'єкта Замовника на умовах цього Договору, а саме надання послуги із тимчасового створення технічної можливості для передачі (прийняття) електричної енергії у місце приєднання електроустановки замовника, відповідної потужності до електричних мереж оператора системи розподілу (у тому числі новозбудованих) електричної енергії необхідного обсягу з дотриманням показників її якості та надійності, у тому числі тимчасової зміни технічних параметрів.

3. Права та обов'язки Сторін

3.1. Виконавець послуг зобов'язаний:

3.1.1. Надати Замовнику орієнтовний розрахунок вартості плати за тимчасове приєднання до електричних мереж та рахунок на сплату плати за приєднання у разі вибору замовником точки приєднання, що розташовується на межі земельної ділянки замовника (на території цієї земельної ділянки).

3.1.2. Надати Замовнику Технічні умови тимчасового приєднання.

3.1.3. Розпочати приєднання об'єкта (електроустановок) Замовника до електричних мереж системи розподілу після оплати Замовником послуги з приєднання відповідно до умов цього Договору у разі вибору замовником точки приєднання, що розташовується на межі земельної ділянки замовника (на території цієї земельної ділянки).

3.2. Замовник зобов'язаний:

3.2.1. У строк не більше 5 календарних днів з дати отримання від Виконавця послуг проекту договору про тимчасове приєднання та технічних умов на тимчасове приєднання повідомити Виконавця послуг про вибір точки приєднання.

3.2.2. Оплатити на умовах цього Договору Виконавцю послуг вартість послуг з приєднання електроустановок Замовника до електричних мереж системи розподілу в точці приєднання (крім послуг з приєднання щодо об'єктів, що зазначені у п.4.8. цього Договору).

3.2.3. Розробити на підставі технічних умов тимчасового приєднання № ТУ 009747 190623 1 15 12 5 000000 1 від 19.06.2023 року, що є невід'ємним додатком до цього Договору, проектну документацію щодо будівництва (реконструкції, технічного переоснащення) електричних мереж внутрішнього електрозабезпечення електроустановок Замовника для об'єктів напругою в точці приєднання вище 27,5 кВ на відповідність технічним умовам на тимчасове приєднання.

3.2.4. Погодити, розроблену на виконання підпункту 3.2.3. пункту 3.2. цього Договору, проектну документацію з Виконавцем послуг на відповідність вимогам технічних умов № ТУ 009747 190623 1 15 12 5 000000 1 від 19.06.2023 року, що є невід'ємним додатком до цього Договору.

3.2.5. У разі, якщо відповідно до п.1.9. Договору виконання будівельно-монтажних робіт здійснюється Замовником, не пізніше 2 календарних днів повідомити Виконавця послуг про завершення виконання таких робіт.

3.2.6. Надати Виконавцю послуг не пізніше наступного календарного дня після підписання сторонами акту надання послуги з тимчасового приєднання, заяву про оформлення паспорта точки розподілу та гарантійний лист щодо дотримання вимог нормативно-технічних документів стосовно безпечної організації експлуатації змонтованих електроустановок, наказ про призначення особи відповідальної за експлуатацію електроустановок (для юридичних осіб у випадках, визначених нормативно-технічними документами).

3.2.7. У разі прийняття замовником рішення здійснити самостійно будівництво лінійної частини приєднання з обраною точкою приєднання, яка розташовується на межі земельної ділянки замовника (на території цієї земельної ділянки):

3.2.7.1. Розробити та узгодити з Виконавцем послуг, розроблену на ім'я Виконавця послуг проектну документацію на будівництво електричних мереж лінійної частини приєднання на підставі отриманих технічних умов на тимчасове приєднання.

3.2.7.2. Здійснити, на підставі довіреності від Виконавця послуг заходи із оформлення на Виконавця послуг права користування земельними ділянками, на яких розміщені електричні установки і мережі лінійної частини приєднання, шляхом розроблення відповідної землепорядної документації.

3.2.7.3. Для виконання вимог передбачених п. 3.2.7.2. Замовник, або обрана ним підрядна організація, має звернутись до ОСР для отримання довіреності на представлення інтересів ОСР для реалізації необхідних заходів із землевідведення. У зверненні Замовник має надати вичерпну інформацію по договору приєднання, способи реалізації землевідведення та необхідних повноважень.

3.2.7.4. Замовник розробляє та погоджує/затверджує землепорядну документацію, відповідно до вимог чинного законодавства, та передає її разом із результатом землепорядних робіт.

3.2.7.5. Передати Виконавцю послуг розроблену та погоджену в установленому законодавством порядку з усіма заінтересованими сторонами проектно-кошторисну документацію на лінійну частину приєднання від точки забезпечення потужності до точки приєднання. При цьому замовник погоджує із Виконавцем послуг лише проектну документацію, без урахування кошторисної її частини.

3.2.7.6. У строк до _____ календарних днів, виконати на користь Виконавця послуг будівельно-монтажні та пусконаладжувальні роботи щодо будівництва електричних мереж лінійної частини приєднання та у встановленому чинним законодавством порядку ввести їх в експлуатацію від імені Виконавця послуг і надати ОСР оформлені на АТ «ДТЕК ОДЕСЬКІ ЕЛЕКТРОМЕРЕЖІ» документи, зазначені у п. 3.2.7.9. цього Договору.

3.2.7.7. Забезпечувати відповідність технічного стану електричних установок і мереж лінійної частини приєднання від точки забезпечення потужності до точки приєднання вимогам нормативно-технічних документів, що підтверджується довідкою Державної інспекції енергетичного нагляду України щодо огляду електричних установок і мереж лінійної частини приєднання від точки забезпечення потужності до точки приєднання, наданою за результатами проведеного моніторингу безпеки постачання електричної енергії (за рекомендованою формою, наведеною у додатку 3 до Правил приведення тимчасово приєднаних на період дії на території України воєнного стану електроустановок у відповідність до вимог Кодексу систем розподілу).

3.2.7.8. Протягом 10 календарних днів від дня введення в експлуатацію, передати у власність Виконавця послуг закінчені будівництвом та введені в експлуатацію Замовником від імені Виконавця послуг у встановленому порядку електричні установки і мережі лінійної частини приєднання від точки забезпечення потужності до точки приєднання за Актом приймання-передачі закінченої будівництвом лінійної частини приєднання/Актом приймання-передачі основних засобів, оформлених на підставі декларації про готовність об'єкта до експлуатації та/або сертифіката, оформленого на підставі акта готовності об'єкта до експлуатації, у порядку, визначеному Кабінетом Міністрів України, у разі відсутності зауважень щодо якості виконаних робіт, для подальшого здійснення Виконавцем послуг державної реєстрації права власності на зазначені установки і мережі, які підлягають такій реєстрації.

3.2.7.9. Разом з Актом приймання-передачі закінченої будівництвом лінійної частини приєднання надати Виконавцю послуг, оформлені на нього наступні документи:

3.2.7.9.1. Акт готовності Об'єкта до експлуатації;

3.2.7.9.2. Документ про готовність Об'єкту до експлуатації (Декларація про готовність до експлуатації об'єкта, зареєстрованої відповідним органом державного архітектурно-будівельного контролю або Сертифікат який засвідчує відповідність закінченого будівництвом об'єкта проектній документації та підтверджує його готовність до експлуатації виданий відповідним органом державного архітектурно-будівельного контролю на підставі акта готовності об'єкта до експлуатації);

3.2.7.9.3. Технічний паспорт об'єкту нерухомості із зазначенням диспетчерського номеру Об'єкту;

3.2.7.9.4. Погоджену та затверджену землевпорядну документацію, відповідно до вимог встановлених чинним законодавством, разом із результатом землевпорядних робіт, а саме:

Для технічної документації із землеустрою щодо встановлення меж частини земельної ділянки, на яку поширюється право сервітуту Замовник передає – розроблену та погоджену технічну документацію, підписаний сторонами договір сервітуту (з додатками), витяг з державного реєстру речових прав на нерухоме майно.

Для проекту землеустрою щодо відведення земельної ділянки Замовник передає – розроблений та затверджений проект землеустрою, підписаний сторонами договір оренди (з додатками), витяг з державного реєстру речових прав на нерухоме майно.

3.3. Виконавець послуг має право:

3.3.1. Надавати послуги з приєднання до електричних мереж системи розподілу або самостійно, або із залученням підрядних організацій.

3.3.2. Залучати гуманітарну допомогу в частині реалізації послуги з тимчасового приєднання до електричних мереж об'єкта замовника, що використовується для тимчасового розміщення переміщених (евакуйованих) осіб з метою їх тимчасового проживання в модульних містечках, та для задоволення потреб підприємств із сфери управління Мінстратегпрому та Мінекономіки, а також підприємств Державного концерну «Укроборонпром», які залучені до виконання мобілізаційного завдання, Збройних Сил України, інших військових формувань України, правоохоронних органів і сил цивільного захисту.

3.3.3. У разі неналежного виконання Замовником умов цього Договору призупинити виконання зобов'язань за цим Договором до належного виконання Замовником відповідних умов цього Договору.

3.4. Замовник має право:

3.4.1. Контролювати, у тому числі шляхом письмових запитів до Виконавця послуг, виконання ним зобов'язань щодо будівництва електричних мереж зовнішнього електрозабезпечення об'єкта Замовника від точки забезпечення потужності до точки тимчасового приєднання, хід виконання робіт, пов'язаних із наданням послуги з тимчасового приєднання.

3.4.2. Подавати Виконавцю послуг звернення, скарги, претензії та отримувати в установленому законодавством порядку вмотивовані відповіді.

3.4.3. Замовник може запропонувати власні ресурси (товарно-матеріальні цінності, виконання робіт тощо) оператору системи розподілу для можливості виконання цих робіт, які підлягають компенсації після виконання будівельно-монтажних робіт у порядку визначеному п.12 Правил приведення тимчасово приєднаних на період дії на

території України воєнного стану електроустановок у відповідність до вимог Кодексу систем розподілу, затверджених Постановою НКРЕКП від 26.03.2022 №352.

3.4.4. Прийняти рішення про будівництво лінійної частини тимчасового приєднання власними силами, у разі неможливості виконання будівельно-монтажних робіт лінійної частини приєднання Виконавцем послуг та повідомлення про це Замовника під час надання проєкту договору про тимчасове приєднання із зазначенням прогнозного періоду усунення цих причин.

3.4.5. Прийняти рішення про будівництво лінійної частини тимчасового приєднання самостійно, у тому числі із залученням підрядних організацій, які мають право на виконання зазначених робіт.

4. Плата за тимчасове приєднання та порядок розрахунків

4.1. У разі тимчасового приєднання електроустановок замовника до електричних мереж із обраною замовником точкою приєднання, яка розташовується на межі земельної ділянки замовника (на території цієї земельної ділянки) плата за приєднання лінійної частини розраховується згідно з договором про тимчасове приєднання на основі кошторису на виконання будівельно-монтажних робіт лінійної частини приєднання.

У разі тимчасового приєднання електроустановок замовника до електричних мереж із обраною замовником точкою приєднання, яка розташовується на межі земельної ділянки замовника (на території цієї земельної ділянки) та прийняття замовником рішення здійснити самостійно будівництво лінійної частини приєднання з обраною точкою приєднання, яка розташовується на межі земельної ділянки замовника (на території цієї земельної ділянки), плата за створення електричних мереж лінійної частини приєднання не нараховується та компенсація витрат Замовника не передбачається.

4.2. Вартість матеріалів та обладнання, що використовуються оператором системи розподілу для виконання будівельно-монтажних робіт під час надання послуги з приєднання визначається на підставі їх фактичної закупівлі з дотриманням норм чинного законодавства.

4.3. Вартість надання послуги з приєднання в частині будівництва лінійної частини приєднання зазначена у орієнтовному розрахунку вартості приєднання з урахуванням кошторису виконання будівельно-монтажних робіт в електричних мережах та специфікації вартості обладнання для точки приєднання, що розташована на межі земельної ділянки замовника (на території цієї земельної ділянки).

4.4. Замовник сплачує виставлений оператором системи розподілу рахунок вартості надання послуги тимчасового приєднання (у разі обрання замовником точки приєднання на межі земельної ділянки замовника (на території цієї земельної ділянки) упродовж 20 робочих днів починаючи з наступного робочого дня від дати підписання цього Договору.

4.4.1. Після виконання проєктування та здійснення заходів, щодо відведення земельних ділянок для розміщення відповідних об'єктів електроенергетики, у разі зміни вартості надання послуги з тимчасового приєднання (більше ніж у сплаченому рахунку), Виконавець послуг надає Замовнику додатковий рахунок, який Замовник повинен сплатити не пізніше 3 календарних днів після надіслання йому додаткового рахунку.

4.5. Остаточна вартість надання послуги з тимчасового приєднання визначається за фактичними витратами, понесеними оператором системи розподілу під час надання послуги з тимчасового приєднання

4.6. У разі, якщо остаточна вартість надання послуги з тимчасового приєднання більше ніж у орієнтовному розрахунку та рахунку вартості надання послуги тимчасового приєднання, Виконавець послуг виставляє Замовнику додатковий рахунок, який Замовник повинен сплатити не пізніше 3 календарних днів після надіслання йому додаткового рахунку.

4.7. За домовленістю Сторін може бути визначено інший порядок оплати вартості послуги з приєднання (шляхом укладання додаткової угоди).

4.8. Плата за надання послуги з тимчасового приєднання до електричних мереж об'єкта замовника, що використовується для тимчасового розміщення переміщених (евакуйованих) осіб з метою їх тимчасового проживання в модульних містечках, та для проведення заходів мобілізаційної підготовки та мобілізації у Мінстратегпромі та Мінекономіки, а також підприємств Державного концерну «Укроборонпром», які залучені до виконання мобілізаційного завдання, Збройних Сил України, інших військових формувань України, правоохоронних органів і сил цивільного захисту не сплачується Замовником, за умови наявності відповідної довідки військової адміністрації, яка відповідає вимогам законодавства.

5. Відповідальність Сторін

5.1. У випадку неналежного виконання або невиконання умов Договору Сторони несуть відповідальність, визначену цим Договором та чинним законодавством.

5.2. Виконавець послуг несе відповідальність за недотримання змісту, необґрунтованість виданих Технічних умов тимчасового приєднання.

5.3. За порушення строків виконання зобов'язань за цим Договором винна Сторона сплачує іншій Стороні пеню в розмірі облікової ставки НБУ від простроченої вартості послуги з приєднання за кожний день прострочення. Пеня за порушення строків виконання зобов'язання за договором про приєднання на строк здійснення заходів щодо відведення земельних ділянок для розміщення відповідних об'єктів електроенергетики не сплачується, а плата за приєднання не підлягає зменшенню.

9. Інші умови Договору

9.1. Усі зміни та доповнення до цього Договору оформлюються Сторонами письмово та підписуються уповноваженими представниками Сторін.

9.2. Цей Договір може бути змінений у разі внесення змін або скасування Постанови НКРЕКП від 26 березня 2022 р. №352 «Про особливості тимчасового приєднання електроустановок до системи розподілу у період дії в Україні воєнного стану».

9.3. Врегулювання питань обґрунтованості вимог Технічних умов тимчасового приєднання, виданих Виконавцем послуг та технічних вимог та їх відповідності нормативно-правовим актам під час виконання цього Договору здійснюється Державною інспекцією енергетичного нагляду України згідно зі статтею 21 Закону України «Про ринок електричної енергії» та п. 11 Порядку тимчасового приєднання електроустановок до системи розподілу у період дії в Україні воєнного стану.

9.4. Протягом шести місяців після припинення чи скасування на території України воєнного стану тимчасово приєднані електроустановки на підставі цього Договору мають бути приєднані до системи розподілу відповідно до вимог Кодексу систем розподілу, затвердженого постановою НКРЕКП від 14 березня 2018 року №310.

9.5. Сторони мають письмово повідомляти про зміну реквізитів (місцезнаходження, найменування, організаційно-правової форми, банківських реквізитів тощо) не пізніше ніж через 10 днів після настання таких змін.

9.6. Невід'ємною частиною договору є Додатки:

9.6.1. Додаток 1. Технічні умови тимчасового приєднання до електричних мереж електроустановок.

9.6.2. Додаток 2. «Орієнтовний розрахунок та специфікація будівництва лінійної частини приєднання Замовника, в тому числі вартості обладнання та робіт з нового будівництва (встановлення розвантажувальних трансформаторних пунктів), реконструкції (технічного переоснащення) зовнішніх електричних мереж оператора систем розподілу, а також робіт з влаштування вузла комерційного обліку електричної енергії (якщо замовник замовив комплексну послугу)».

10. Реквізити Сторін

Виконавець послуг:

АТ «ДТЕК ОДЕСЬКІ ЕЛЕКТРОМЕРЕЖІ»

65031, м. Одеса,

вул. М. Боровського, 28 Б

Код ЄДРПОУ: 00131713

ІПН: 001317115014

Представник за довіреністю

Замовник:

КАРПЕНЧУК МИХАЙЛО ЮРІЙОВИЧ

м. Одеса, вул. Бехтерева, 23, кв. 14

Паспорт серії : КМ583673

ІПН : Не маю ІПН з релігійних міркувань

Код ЄДРПОУ:

Р.В. Житкевич

КАРПЕНЧУК М.Ю.

Дата видачі 19.06.2023 року

№ ТУ 009747 190623 1 15 12 5 000000 1

Орієнтовний розрахунок вартості будівництва лінійної частини приєднання Замовника, в тому числі вартості обладнання та робіт з нового будівництва (встановлення розвантажувальних трансформаторних пунктів), реконструкції, технічного переоснащення зовнішніх електричних мереж АТ "ДТЕК ОДЕСЬКІ ЕЛЕКТРОМЕРЕЖІ", також робіт з влаштування вузла комерційного обліку електричної енергії (якщо замовник замовив комплексну послугу)

об'єкт: Нежила будівля

за адресою: Одеська обл., м. Одеса, вулиця Воробйова академіка, 22

замовник: КАРПЕНЧУК МИХАЙЛО ЮРІЙОВИЧ

Орієнтовний розрахунок та специфікація лінійної частини приєднання Замовника з нового будівництва (встановлення розвантажувальних трансформаторних пунктів), реконструкції, технічного переоснащення зовнішніх електричних мереж оператора систем розподілу

№ з/п	Перелік обладнання, матеріалів та робіт, необхідних для надання послуги з приєднання	Вартість, тис. грн (без ПДВ)	ПДВ, тис. грн	Всього, вартість, тис. грн (з ПДВ)
1	2	3	4	5
	Орієнтовний кошторис			
1	встановити комутаційний апарат на нове приєднання в РП-0,4кВ ТП 912	6,38568	1,27714	7,66282
	прокласти нову ПЛ-0,4кВ від РП-0,4кВ ТП 912 до межі земельної ділянки	48,25974	9,65195	57,91169
2	Встановлення одностоякових опор	51,41710	10,28342	61,70052
	ВСЬОГО			127,27502
	В тому числі:			
	Специфікація основного обладнання та матеріалів			
1	Автоматичний вимикач в литому корпусі з електронним розчеплювачем Zhejiang Tengen Electric ЗП/100А	3,92409	0,78482	4,70891
2	Самонесучий ізолюваний провід, марка AsXSn, переріз 4x50 мм ²	25,26368	5,05274	30,31642
3	Стояки вібровані для опор повітряних ліній електропередачі напругою 0,38 кВ, довжина 9,5 м, СВ 95-3	16,80125	3,36025	20,16150

Орієнтовний розрахунок вартості та специфікація вартості обладнання та робіт для будівництва лінійної частини приєднання Замовника, а також робіт з влаштування вузла комерційного обліку електричної енергії (якщо замовник замовив комплексну послугу)

№ з/п	Перелік обладнання, матеріалів та робіт, необхідних для надання послуги з приєднання	Вартість, тис. грн (без ПДВ)	ПДВ, тис. грн	Всього, вартість, тис. грн (з ПДВ)
1	2	3	4	5
	Орієнтовний кошторис			
1	Дообладнання з установкою ЩКО	19,83542	3,96708	23,80250
2				
	ВСЬОГО			23,80250
	В тому числі:			
	Специфікація основного обладнання та матеріалів			
1	Самонесучий ізолюваний провід, марка AsXSn, переріз 4x35 мм ²	2,86050	0,57210	3,43260
2	Шафа КДЕ-У	0,59100	0,11820	0,70920
3	Автоматичний вимикач ЗФ 83 А	0,66837	0,13367	0,80204
	ЗАГАЛЬНА СУМА ОРІЄНТОВНОГО РОЗРАХУНКУ			151,07752
	Орієнтовний термін реалізації (проекування та виконання робіт), календарних місяців		5 місяців	