

ДОГОВІР № 270075701
споживача про надання послуг з розподілу (передачі) електричної енергії

м. Сарни
(місце укладення)

«24» травня 2023р.
(дата)

ПрАТ «Рівнеобленерго» (код ЄДРПОУ **05424874**), що здійснює господарську діяльність на підставі ліцензії на право провадження господарської діяльності з розподілу електричної енергії у межах місць провадження господарської діяльності, згідно постанови НКРЕКП від 13.11.2018р. №1413 (надалі – Оператор системи), в особі начальника Сарненського відділення Шепеля Сергія Сергійовича, що діє на підставі довіреності №53 від 02.01.2023р.

та **Сільськогосподарське товариство з обмеженою відповідальністю «ДУБЕНСЬКА АГРАРНА КОМПАНІЯ»**

(Прізвище, ім'я, по батькові або найменування суб'єкта господарювання)

в особі директора Саківського Романа Івановича

що діє на підставі Статуту (далі - Споживач).

(установчі документи споживача у випадку здійснення господарської діяльності, паспортні дані фізичної особи)

уклали цей договір споживача про надання послуг з розподілу (передачі) електричної енергії (далі – Договір).

1. Загальні положення

1.1. Цей договір споживача про надання послуг з розподілу (передачі) електричної енергії (надалі - Договір) є публічним договором приєднання, який встановлює порядок та умови розподілу (передачі) електричної енергії споживачам (надалі - Споживач) як послуги Оператора системи. Цей Договір укладається сторонами з урахуванням статей 633, 634, 641, 642 Цивільного кодексу України шляхом приєднання Споживача до умов цього договору згідно з заявою-приєднання, що є Додатком 1 до цього Договору.

1.2 Умови Договору розроблені відповідно до Закону України "Про ринок електричної енергії" та Правил роздрібного ринку електричної енергії, затверджених постановою Національної комісії, що здійснює державне регулювання у сферах енергетики та комунальних послуг, від 14 березня 2018 року N 312 (далі - ПРРЕЕ), та є однаковими для всіх Споживачів.

Далі за текстом цього Договору Оператор системи та Споживач іменуються - Сторона, а разом - Сторони.

2. Предмет Договору

2.1. Оператор системи надає Споживачу послуги з розподілу (передачі) електричної енергії параметри якості якої відповідають показникам, визначеним Кодексом системи передачі, затвердженого постановою НКРЕКП від 14 березня 2018 року N 309, та Кодексу систем розподілу затвердженого постановою НКРЕКП від 14 березня 2018 року N 310, за об'єктом (об'єктами), технічні параметри якого фіксуються в Паспорті точки (точок) розподілу за об'єктом (об'єктами) Споживача, який є Додатком 2 до цього Договору, та в особовому рахунку Споживача, облікових базах даних Оператора системи.

2.2. Відомості про засіб (засоби) вимірювання обсягу електричної енергії, що використовується на об'єкті (об'єктах) Споживача, зазначаються разом із енергетичними ідентифікаційними кодами (ЕІС кодами) в Додатку 3 до цього Договору.

2.3. Споживач оплачує за розподіл (передачу) електричної енергії згідно з умовами глави 5 цього Договору та інші послуги Оператора системи згідно з Додатком 4 "Порядок розрахунків за послугу з розподілу (передачі) електричної енергії".

3. Порядок обліку електричної енергії

3.1. Облік (у тому числі приладовий) електричної енергії, що передається Оператором системи розподілу та споживається Споживачем на межі балансової належності об'єкта Споживача, здійснюється відповідно до вимог Кодексу комерційного обліку електричної енергії, затвердженого постановою НКРЕКП від 14 березня 2018 року N 311 (далі - Кодекс комерційного обліку) та з урахуванням вимог цього Договору.

За розрахункову одиницю розподіленого та спожитого обсягу електричної енергії береться одна кіловат година (кВт.год).

3.2. За підсумками розрахункового місяця Оператор системи (Постачальник послуг комерційного обліку) забезпечує визначення обсягу електричної енергії за точками комерційного обліку Споживачу не залежно від того, хто є власником комерційного засобу (засобів) обліку, та в установленому порядку передає ці дані Адміністратору комерційного обліку для можливості їх використання суб'єктами ринку електричної енергії, у тому числі постачальником Споживача.

Дані комерційного обліку щодо обсягу електричної енергії за розрахунковий місяць зазначаються Оператором системи розподілу в особистому кабінеті Споживача (за умови його запровадження) та/або в рахунку про сплату послуги за цим Договором, у тому числі якщо оплата за цим договором забезпечує електропостачальник споживача.

За необхідності для Споживача (його постачальника) забезпечувати визначення обсягу електричної енергії частіше ніж один раз на місяць, Споживач (його Постачальник) має укласти із Оператором системи розподілу або іншим акредитованим постачальником послуг комерційного обліку окремі платний договір, в якому визначити порядок формування даних комерційного обліку про обсяг електричної енергії за розрахунковий місяць та передачу цих даних до Адміністратора комерційного обліку (за необхідності).

3.3. Споживач, що є побутовим, зобов'язаний щомісяця знімати фактичні показання лічильника електричної енергії та надавати їх Оператору системи розподілу (передачі) (постачальнику послуг комерційного обліку) в один із таких способів:

- через особистий кабінет на сайті Оператора системи розподілу (передачі);
- за телефоном (0362) 69-42-98, 69-42-79, (067) 620-44-11, (050) 490-44-11, (093) 320-44-11;
- мобільний додаток VIBER-БОТ
- на електронну адресу pokaz@roe.vsei.ua, Contact@roe.vsei.ua
- sms-повідомлення на номер (067) 239-54-30
- шляхом зазначення показань у сплаченому рахунку (на дату сплати).

Зчитані (зняті) та передані дані з засобів комерційного обліку протягом періоду, що починається за два календарні дні до кінця розрахункового місяця та закінчується на третій календарний день наступного розрахункового періоду (календарного місяця), вважаються даними на перше число календарного місяця.

Зчитані (зняті) та передані дані з засобів комерційного обліку в будь-який інший день календарного місяця є вихідними даними для визначення даних комерційного обліку на перше число розрахункового періоду (календарного місяця).

У разі неотримання до початку четвертого календарного дня місяця, що настає за розрахунковим, показів лічильника та за умови, що лічильник електричної енергії не оснащений засобами дистанційної передачі даних, фактичний обсяг розподілу та споживання електричної енергії по Споживачу за розрахунковий місяць визначається розрахунковим шляхом за значенням середньодобового обсягу споживання відповідно до Кодексу комерційного обліку, затвердженого постановою НКРЕКП від 14 березня 2018 року № 311.

Якщо за підсумками наступного місяця Споживач своєчасно надасть покази лічильника електричної енергії, визначення фактичного обсягу розподілу та споживання електричної енергії за період зазначеного місяця здійснюється з урахуванням наданих показів та показів, за які споживачем здійснено розрахунки.

3.4. Споживач, що не є побутовим, зобов'язаний протягом трьох календарних днів після закінчення розрахункового місяця надати Оператору системи (Постачальнику послуг комерційного обліку) звіт про покази засобів обліку за розрахунковий місяць. При обладнанні комерційних засобів обліку засобами дистанційної передачі даних, інформація про покази засобів обліку за розрахунковий місяць формується через канали дистанційного зв'язку.

Перевірка достовірності даних комерційних засобів обліку безпосередньо на місці їх встановлення забезпечується сторонами за необхідності, але не рідше ніж один раз на шість місяців, про що складається відповідний акт контрольного огляду засобу комерційного обліку.

У разі ненадання Споживачем звіту про покази комерційних засобів обліку протягом трьох календарних днів після закінчення розрахункового місяця та за відсутності переданої (зчитаної) з них інформації засобами дистанційної передачі даних, а також за відсутності контрольного огляду засобу комерційного обліку протягом розрахункового місяця обсяг спожитої (розподіленої) електричної енергії за розрахунковий місяць визначається розрахунковим шляхом за значенням середньодобового споживання.

3.5. Визначений обсяг розподіленої (спожитої) електричної енергії за підсумками розрахункового місяця передається Адміністратору комерційного обліку у встановленому Кодексом комерційного обліку порядку для включення в місячний баланс електричної енергії ОЕС України і є підставою для його використання у взаємовідносинах між суб'єктами ринку електричної енергії, у тому числі для взаєморозрахунків між Споживачем та його постачальником.

За наявності розбіжностей у частині визначення обсягу розподіленої та спожитої електричної енергії вони підлягають урегулюванню відповідно до Кодексу комерційного обліку або в судовому порядку. До вирішення цього питання величина обсягу розподіленої та спожитої електричної енергії встановлюється відповідно до даних Оператора системи розподілу.

3.6. Постачальник послуг комерційного обліку та оператор системи розподілу мають право здійснювати контрольні зняття показів лічильника електричної енергії Споживача.

Оператор системи розподілу не рідше одного разу на шість місяців здійснює контрольне зняття показів лічильника електричної енергії та формує обсяг розподіленої та спожитої електричної енергії по Споживачу за розрахунковий місяць, в якому було здійснено контрольне зняття показів лічильника електричної енергії, з урахуванням його фактичних показів.

4. Взаємовідносини з третьою стороною, об'єктивно присутньою у процесі забезпечення Споживача електричною енергією

4.1. Споживач, якому продаж електричної енергії здійснюється на роздрібному ринку електричної енергії зобов'язаний мати діючий договір з постачальником електричної енергії.

4.2. У разі купівлі електричної енергії для власного споживання за двостороннім договором (двосторонніми договорами) та на організованих сегментах ринку, розподіл електричної енергії здійснюється за умови укладення Споживачем договору про врегулювання небалансів та договору про надання послуг з передачі електричної енергії з оператором системи передачі.

У цьому випадку дія договору споживача про надання послуг з передачі електричної енергії, укладеного згідно з цими Правилами, призупиняється в частині розрахунків на строк, протягом якого споживач закуповує електричну енергію для власного споживання за двосторонніми договорами та на організованих сегментах ринку, але продовжує діяти в усіх інших частинах.

4.3. Факт врегулювання Споживачем відносин з третіми сторонами, облік змін у цих взаємовідносинах фіксується на особовому рахунку Споживача, у тому числі найменування та вид постачальника (постачальників), порядок розподілу між ними обсягу використаної споживачем електричної енергії (за наявності декількох постачальників).

4.4. У разі не врегульованих відносин з третьою стороною, об'єктивно присутньою у процесі забезпечення Споживача електричною енергією, Оператор системи припиняє розподіл (передачу) електричної енергії.

5. Ціна договору, оплата послуг з розподілу (передачі) електричної енергії

5.1. Ціною цього Договору є вартість послуг з розподілу (передачі) електричної енергії на об'єкт (об'єкти) Споживача зазначені у в Паспорті точки (точок) розподілу за об'єктом споживача.

5.2. Оплата послуг з розподілу (передачі) електричної енергії за цим Договором здійснюється на поточний рахунок Оператора системи.

5.3. Тариф (ціна) на послугу з розподілу (передачі) електричної енергії та терміни оплати послуги зазначаються в Додатку 4 "Порядок розрахунків за послугу з розподілу (передачі) електричної енергії".

5.4. Споживач оплачує послугу з розподілу (передачі) Оператору системи якщо згідно з умовами договору про постачання Споживач забезпечує оплату послуги з розподілу (передачі), або купує електричну енергію для власного споживання за двостороннім договором та на організованих сегментах ринку. Постачальник оплачує послугу з розподілу (передачу) Оператору системи якщо згідно з умовами договору про постачання оплату послуги з розподілу (передачі) забезпечує Постачальник.

5.5. Оператор системи в особовому рахунку Споживача зазначає сторону, яка здійснює оплату наданих Споживачу послуг з розподілу (передачі) електричної енергії.

6. Зобов'язання Сторін

6.1. Оператор системи зобов'язується:

- 1) виконувати умови цього Договору.
- 2) відкрити особовий рахунок Споживача.
- 3) забезпечувати утримання мереж в належному стані для задоволення потреб Споживача в електричній енергії.
- 4) здійснювати розподіл (передачу) електричної енергії Споживачу, із дотриманням показників якості електричної енергії, визначених державними стандартами.
- 5) надавати Споживачу інформацію про послуги, пов'язані з розподілом (передачею) електричної енергії, та про терміни обмежень і відключень.
- 6) надавати Споживачу інформацію про зміну тарифу (ціни) на послугу з розподілу (передачі) електричної енергії не пізніше ніж за 20 днів до введення її в дію.
- 7) ознайомити Споживача з ПРПЕЕ та провести інструктаж щодо безпечної експлуатації вузла вимірювання.
- 8) проводити не менше як один раз на 6 місяців контрольний огляд засобу комерційного обліку у Споживача відповідно до затверджених графіків.
- 9) здійснювати технічну перевірку засобу (вузла) обліку (засобу вимірювальної техніки) не рідше одного разу на три роки.
- 10) розглядати звернення та претензії Споживача щодо надання послуг, пов'язаних з розподілом (передачею) електричної енергії, та приймати з цього приводу рішення у терміни, передбачені законодавством.
- 11) приймати письмові та усні повідомлення (у тому числі засобами зв'язку) Споживача щодо порушення електропостачання або порушення параметрів якості електричної енергії, а також вживати заходів до відновлення електропостачання та приведення показників якості у відповідність з вимогами нормативних документів.
- 12) виконувати інші обов'язки передбачені ліцензійними умовами та ПРПЕЕ.

6.2. Споживач зобов'язується:

- 1) виконувати умови цього Договору;
- 2) забезпечувати належний технічний стан та безпечну експлуатацію своїх внутрішніх електромереж, електроустановок та електроприладів;
- 3) невідкладно повідомляти Оператора системи про недоліки в роботі вузла вимірювання;
- 4) узгоджувати з Оператором системи нові підключення та переобладнання внутрішньої електропроводки, здійснювані з метою збільшення споживання електричної потужності;
- 5) забезпечувати доступ представникам Оператора системи, які пред'явили свої службові посвідчення, до свого об'єкта для обстеження вузла вимірювання, електроустановок та електропроводки;
- 6) не перешкоджати обрізанню гілок дерев, які ростуть на території, що належить Споживачу, для забезпечення відстані від проводів повітряної лінії електромережі Оператора системи. Обрізання гілок дерев, які ростуть на території Споживача, для забезпечення відстані від проводів повітряної лінії електромережі Споживача, здійснює Споживач відповідно до пункту 5 Правил охорони електричних мереж, затверджених постановою Кабінету Міністрів України від 04 березня 1997 року N 209;
- 7) у разі зміни власника об'єкта (звільнення Споживачем займаного приміщення, реорганізації, ліквідації (у тому числі шляхом банкрутства), відчуження в будь-який спосіб займаного приміщення) не пізніше ніж за 20 робочих днів до припинення користування електричною енергією на об'єкті письмово повідомити Оператора системи про розірвання цього договору та не пізніше дня звільнення об'єкта здійснити всі оплати передбачені умовами цього Договору;
- 8) у разі здійснення оплати за послугу з розподілу (передачу) безпосередньо Оператору системи здійснювати таку оплату у терміни передбачені Додатком 4 до цього Договору;
- 9) у разі, якщо споживач є власником засобу вимірювання, виконувати обґрунтовані вимоги Оператора системи щодо приведення засобу вимірювання в технічний стан відповідно до вимог нормативних документів.

7. Права сторін

7.1. Оператор системи має право:

- 1) на отримання від Споживача своєчасної оплати за надання послуги з розподілу (передачі) електричної енергії у разі, якщо умовами глави 5 цього Договору передбачено, що оплату за послугу з розподілу (передачі) Споживач здійснює безпосередньо Оператору системи та на отримання своєчасної оплати за надання послуги з розподілу (передачі) електричної енергії від Постачальника у разі, якщо умовами глави 5 цього Договору передбачено, що оплату за послугу з розподілу (передачі) Оператору системи здійснює Постачальник;
- 2) на безперешкодний доступ (за пред'явленням службового посвідчення) до електричних установок Споживача для проведення технічної перевірки та контрольного огляду вузла вимірювання, контролю за рівнем споживання електричної енергії, а також для виконання відключення та обмеження споживання відповідно до встановленого ПРПЕЕ порядку та умов договору;
- 3) встановлювати технічні засоби, які обмежують постачання електричної енергії Споживачу у межах, передбачених договором;
- 4) обмежувати або припиняти розподіл (передачу) електричної енергії Споживачу у випадках та в порядку, передбачених ПРПЕЕ;
- 5) вимагати від Споживача відшкодування збитків, завданих порушеннями, допущеними Споживачем під час користування електричною енергією;
- 6) контролювати додержання Споживачем вимог ПРПЕЕ;
- 7) складати акти про невідповідність дій (бездіяльності) Споживача умовам договору про розподіл електричної енергії та порушення вимог законодавства України в електроенергетиці;
- 8) надавати споживачу, який є власником засобу вимірювання, обґрунтовані вимоги щодо приведення розрахункового обліку в технічний стан відповідно до вимог нормативних документів;

7.2. Споживач має право:

- 1) отримувати якісні послуги з розподілу електричної енергії;
- 2) отримувати електричну енергію належної якості згідно з умовами договору та стандартами якості електричної енергії;

3) на компенсацію, що застосовується у разі отримання електричної енергії показники якості якої не відповідають умовам договору та стандартам якості електричної енергії;

4) на компенсацію, що застосовується у разі недотримання показників якості послуг електропостачання.

5) на отримання інформації щодо якості електричної енергії, тарифів (цін), порядку оплати, умов та режимів її споживання.

6) подавати Оператору системи звернення, скарги та претензії, зокрема щодо якості електропостачання та якості електричної енергії, та отримувати в установленому законодавством порядку вмотивовані відповіді або повідомлення про заходи щодо усунення Оператором системи причин скарги.

8. Відповідальність сторін

8.1. Оператор системи несе відповідальність за розподіл електричної енергії Споживачу:

1) в обсягах та із забезпеченням договірної величини потужності, визначеними згідно з вимогами цього Договору;

2) із дотриманням вимог щодо фактичної категорії надійності електрозабезпечення об'єкта (об'єктів) Споживача;

3) із дотриманням показників якості електричної енергії на межі балансової належності електромереж об'єкта (об'єктів) Споживача.

8.2. Оператор системи несе відповідальність за збитки заподіяні Споживачу у разі розподілу електричної енергії, параметри якості якої перебувають поза межами показників, визначених державними стандартами, або у разі припинення чи обмеження електропостачання із порушенням ПРПЕЕ в розмірі і порядку, визначених відповідно до законодавства.

8.3. Оператор системи не несе відповідальності за майнову шкоду, заподіяну Споживачу або третім особам внаслідок припинення або обмеження електропостачання, здійсненого у встановленому ПРПЕЕ порядку.

8.4. Оператор системи не несе відповідальності за тимчасове припинення постачання електричної енергії, відпуск електричної енергії, параметри якості якої не відповідають показникам, зазначеним у договорі, або за шкоду, заподіяну Споживачу, якщо доведе, що вони виникли не з його вини, а з вини Споживача або внаслідок дії обставин непереборної сили.

8.5. За внесення платежів Споживачем, що не є побутовим, передбачених цим Договором, з порушенням термінів, визначених додатком 4 до цього Договору, у разі, якщо главою 5 цього Договору передбачено, що оплату за послугу з розподілу здійснює споживач безпосередньо Оператору системи, Споживач сплачує оператору системи пеню у розмірі подвійної облікової ставки НБУ за кожний день прострочення платежу, враховуючи день фактичної оплати. Сума пені зазначається у розрахунковому документі окремим рядком.

8.6. У разі порушення розрахункового обліку з вини Споживача Споживач сплачує Оператору системи вартість необлікованої електричної енергії, визначену відповідно до вимог ПРПЕЕ.

8.7. Споживач не несе відповідальності перед Оператором системи відповідно до вимог підпунктів 8.5 та 8.6 цієї глави Договору, якщо доведе, що порушення виникли з вини Оператора системи або внаслідок дії обставин непереборної сили.

8.8. Споживач не несе відповідальності за порушення термінів оплати, визначених додатком 4 до цього Договору, у разі якщо згідно з умовами глави 5 цього Договору передбачено, що оплату за послугу з розподілу здійснює Постачальник електричної енергії.

8.9. У разі виявлення однією із Сторін порушень умов Договору іншою стороною, за які законодавством передбачене застосування санкцій чи які тягнуть за собою збитки, недоотриману продукцію або вигоду тощо, на місці оформлюється двосторонній акт порушень. Акт складається у присутності представників обох Сторін у двох примірниках. Сторона, дії або бездіяльність якої стала причиною складання акта, має право внести до акта свої зауваження.

Сторона, яка виявила порушення своїх прав, зобов'язана попередити іншу Сторону про необхідність складання акта. Сторона, яка здійснила таке порушення, не може без поважних причин відмовитись від складання та підписання відповідного акту.

9. Обставини непереборної сили

9.1. Сторони не несуть відповідальності за повне або часткове невиконання своїх зобов'язань за цим Договором, якщо воно є результатом дії обставин непереборної сили, що перешкоджають виконанню договірних зобов'язань у цілому або частково. Наявність обставин непереборної сили підтверджується відповідною довідкою, виданою Торгово-промисловою палатою України. Строк виконання зобов'язань за цим Договором у такому разі відкладається на строк дії обставин непереборної сили.

9.2. Сторона, для якої виконання зобов'язань стало неможливим унаслідок дії обставин непереборної сили, має не пізніше ніж через 5 днів письмово повідомити іншу Сторону про початок, тривалість та вірогідну дату припинення дії обставин непереборної сили.

10. Порядок обмеження та припинення електропостачання

10.1. Розподіл електричної енергії Споживачу може бути обмежено або припинено Оператором системи:

1) без попередження у разі:

- виникнення аварійних ситуацій в електроустановках Оператора системи - на час, що не перевищує визначеного ПУЕ для струмоприймачів Споживача відповідної категорії;

- зниження показників якості електричної енергії з вини Споживача до величин, які порушують нормальне функціонування електроустановок Оператора системи та інших споживачів;

- приєднання Споживачем власних струмоприймачів або струмоприймачів третіх осіб до мереж Оператора системи поза розрахунковими засобами обліку;

- самовільного внесення змін у схеми вимірювання та обліку електроенергії.

2) з повідомленням Споживача не пізніше ніж за п'ять робочих днів до дня відключення у разі:

- відсутності у Споживача персоналу для обслуговування електроустановок або договору на обслуговування електроустановок;

- споживання електричної енергії Споживачем після закінчення строку дії цього Договору;

- недопущення Споживачем посадових осіб органів, на яких покладено відповідні обов'язки згідно з чинним законодавством, до власних електроустановок або розрахункових засобів обліку електроенергії;

- несплати Споживачем відповідних платежів у терміни, встановлені додатком 4 "Порядок розрахунків за послугу з розподілу електричної енергії" до цього договору;

3) у разі незадовільного стану електроустановок Споживача, що загрожує аварією, пожежею, створює загрозу життю, а також при невиконанні вимог щодо усунення недоліків в електроустановках Споживача - за приписом представників державних органів, на які покладені відповідні обов'язки згідно з чинним законодавством;

4) у разі введення в установленому порядку графіків обмежень та відключень унаслідок недостатності електричної енергії та (або) потужності в енергетичній системі - згідно з додатком 9 до цього Договору;

5) з повідомленням не менше ніж за 10 днів для проведення планових ремонтних робіт в електроустановках Оператора системи або для приєднання нових споживачів, у разі відсутності резервного живлення Споживача.

11. Строк дії договору

11.1 Цей Договір набирає чинності з дня приєднання Споживача до умов цього договору і діє протягом 1 року, якщо інший термін не зазначено в заяві-приєднання. Договір вважається продовженим на кожен наступний рік, якщо за місяць до закінчення терміну дії Договору жодною із Сторін не буде заявлено про припинення його дії або перегляд його умов.

Договір може бути розірвано і в інший термін за ініціативою будь-якої із Сторін у порядку, визначеному законодавством України.

11.2. Дія договору достроково припиняється у разі:

отримання Оператором системи від нового або попереднього власника (користувача) документального підтвердження факту відчуження об'єкта на користь іншої особи, у тому числі набуття спадкоємцем права власності на об'єкт;

у разі остаточного припинення користування електричною енергією Споживачем за його заявою.

у разі припинення дії договору договір припиняє свою дію в частині розподілу електричної енергії на об'єкт, а в частині виконання фінансових зобов'язань Сторін (які виникли на дату припинення дії договору) продовжує діяти до дати здійснення повного взаєморозрахунку між Сторонами.

12. Інші умови

12.1. Інші умови можуть бути узгоджені сторонами в додатках до цього Договору, які є невід'ємними частинами цього Договору.

12.2. Усі додатки, зміни та доповнення до цього Договору оформлюються сторонами письмово в паперовій формі, підписуються уповноваженими особами обох Сторін.

Цей Договір може бути змінений у разі внесення змін або скасування нормативно-правових актів, що регулюють відносини між Оператором системи та Споживачем.

У зв'язку з цим сторони погоджуються з тим, що Оператор системи вносить відповідні зміни та доповнення до цього Договору та оприлюднює їх на власному веб-сайті. Якщо Споживач не ініціював розірвання цього Договору протягом одного місяця з моменту оприлюднення змін та доповнень до цього Договору, вважається, що Споживач погодився зі змінами до Договору з дати його оприлюднення на веб-сайті Оператора системи.

12.3. Межа відповідальності за стан та обслуговування електроустановок визначається відповідно до Додатка 6 до цього Договору.

12.4. Взаємовідносини Сторін, не врегульовані цим Договором, регламентуються законодавством.

12.5. Спори та розбіжності, що можуть виникнути під час користування електричною енергією, якщо вони не будуть узгоджені шляхом переговорів між Сторонами, вирішуються в судовому порядку.

12.6. Розбіжності з технічних питань під час виконання умов цього Договору регулюються органами Державної інспекції енергетичного нагляду України згідно з правилами роздрібного ринку електричної енергії, правилами улаштування електроустановок, правилами безпечної експлуатації електроустановок Споживача, правилами технічної експлуатації установок Споживача.

12.7. Розбіжності щодо застосування тарифів вирішуються НКРЕКП.

12.8. Невід'ємною частиною Договору є додатки:

№1 «Заява-приєднання»;

№2 «Паспорт точки (точок) розподілу електричної енергії»;

* №1 «Заява-приєднання»;

* №2 «Паспорт точки (точок) розподілу електричної енергії»;

* №3 «Відомості про розрахункові засоби обліку активної та реактивної електричної енергії Споживача та Субспоживачів»;

* №4 «Порядок розрахунків за послугу з розподілу (передачі) електричної енергії»;

* №4* «Порядок розрахунків за послугу з розподілу (передачі) електричної енергії»****;

* №5 «Однолінійна схема»***;

* №6 «Акт розмежування балансової належності електромереж та експлуатаційної відповідальності сторін»***;

* №7 «Порядок розрахунку втрат електроенергії в мережах споживача»;

* №8 «Акти екологічної, аварійної та технологічної броні електропостачання споживача»**;

* №9 «Порядок участі споживача в графіках обмеження електроспоживання, графіках відключень та заходи з регулювання споживання»;

* №10 «Заявлені обсяги споживання електричної енергії, активної та реактивної потужності»;

* №11 «Порядок нарахування плати за надану послугу із забезпечення перетікань реактивної електричної енергії»;

* №12 «Порядок обміну документами у сервісі «Кабінет юридичного Споживача»»;

* №13 «Порядок складання балансу електричної енергії в мережах споживача (основного споживача)».

(* - додатки, що додатково оформляються для споживачів, які не є побутовими;

** - складається з непобутовими споживачами, що набули статусу «захищеного споживача» у відповідності до процедури, затвердженої Постановою Кабінету Міністрів України від 27 грудня 2018 р. № 1209 «Порядок забезпечення постачання електричної енергії захищеним споживачам»);

*** У випадку, якщо споживач має декілька об'єктів споживання за договором, до номеру Додатків 5 та 6 додається друга цифра, яка відповідає № об'єкта споживача згідно додатку №3 цього Договору

**** - складається з непобутовими споживачами, при наявності субспоживачів електричної енергії.

12.9. Сторони зобов'язуються письмово повідомляти про зміну реквізитів (місцезнаходження, найменування, організаційно-правової форми, банківських реквізитів, контактний телефон тощо) не пізніше ніж через 10 днів після настання таких змін та невідкладно вносити зміни в цей Договір, на вимогу однієї із Сторін.

12.10. Цей Договір укладено у двох примірниках, які мають однакову юридичну силу, один з них зберігається у Оператора системи, другий - у Споживача.

12.11. Розрахунок плати за послуги із забезпечення перетікань реактивної електричної енергії на межі балансової належності електричних мереж здійснюється відповідно до Методики обчислення плати за перетікання реактивної електричної енергії та оформлюється згідно з Порядком розрахунків за надану послугу із забезпечення перетікань реактивної електричної енергії, що є Додатком ІІ до даного Договору. Порядок оплати послуги із забезпечення перетікань реактивної електричної енергії закріплено Додатком №4 «Порядок розрахунків за послугу з розподілу (передачі) електричної енергії» до Договору.

13. Реквізити сторін

Оператор системи:

ПрАТ «Рівнеобленерго»

Енергетичний ідентифікаційний код

(EIC код) N 62X4988664773311

Адреса: 33013, м. Рівне, Кн. Володимира, 71

Телефон: 694-298 факс: 694-211

Електронна адреса: INFO@ROE.VSEI.UA,

для показів: pokaz@roe.vsei.ua, Contact@roe.vsei.ua

Офіційний веб-сайт: <http://www.roe.vsei.ua>

Банківські реквізити:

п/р UA053333680000026007300024435

у Філії РОУ АТ «Ощадбанк»

код ЄДРПОУ: 05424874

ПН: 05424874168

Начальник Сарненського відділення

Сергій ШЕПЕЛЬ

МП «Рівнеобленерго» 2015 р.

Споживач:

СТЗОВ «ДАК»

35641, Рівненська обл., Дубенський р-н,

с. Тараканів, вул. Свободи, буд. 42

код ЄДРПОУ: 40002972

ПН: 400029717042

Банківські реквізити:

п/р UA813223130000026005000038847

в банку АТ «Укрексімбанк», МФО: 322313

E-mail: office.tradex.ltd@gmail.com

тел.: 050 100 55 22

Директор

Іван СAKІВСЬКИЙ

МП «СТЗОВ «ДАК» 2015 р.



ПОГОДЖЕНО	
СТЗОВ «ДУБЕНСЬКА АГРАРНА КОМПАНІЯ»	
Ініціатор <i>Лавриш А</i>	Підпис <i>[Signature]</i>
Юрисконсульт <i>Гладюк Т.В.</i>	<i>[Signature]</i>
Головний бухгалтер <i>Карпова В.О.</i>	<i>[Signature]</i>

ЗАЯВА-ПРИЄДНАННЯ

За цією заявою-приєднання відповідно до статей 633, 634, 641, 642 Цивільного кодексу України, Закону України «Про ринок електричної енергії», Правил роздрібного ринку електричної енергії, затверджених постановою НКРЕКП від 14 березня 2018 року № 312, умов договору про надання послуг з розподілу (передачі) електричної енергії (далі - Договір), розміщеного на сайті оператора системи розподілу ПрАТ «Рівнеобленерго»

ініціюється (зазначити ким):

Сільськогосподарське товариство з обмеженою відповідальністю «ДУБЕНСЬКА АГРАРНА КОМПАНІЯ»
(найменування суб'єкта: споживач у разі набуття права власності на об'єкт або Оператор системи у разі надання послуг з приєднання)

(унікальний номер запису в Єдиному державному демографічному реєстрі (УНЗР) за наявності)

приєднання споживача Сільськогосподарське товариство з обмеженою відповідальністю «ДУБЕНСЬКА АГРАРНА КОМПАНІЯ»

(прізвище, ім'я, по батькові або найменування суб'єкта господарювання)

в особі директора Саківського Романа Івановича

що діє на підставі Статуту

(установчі документи споживача у випадку здійснення господарської діяльності, паспортні дані фізичної особи)

приєднання до умов договору споживача про розподіл (передачу) електричної енергії за технічними даними Паспорту точки розподілу за об'єктом споживача за адресою вказаною в Додатку № 2 до даного Договору

ЕІС-код точки 62Z3974361121162, 62Z9649388825092

(за наявності декількох точок розподілу за об'єктом наводиться перелік їх ЕІС-кодів)


Увага! Погодившись з цією заявою-приєднанням (акцептувавши її), Споживач засвідчує вільне волевиявлення щодо приєднання до умов Договору в повному обсязі.

З моменту акцептування цієї заяви-приєднання Споживач та Оператор системи розподілу набувають всіх прав та обов'язків за Договором і несуть відповідальність за їх невиконання (неналежне виконання) згідно з умовами Договору та чинним законодавством України.

Термін дії договору до «31» грудня 2024 р.

Відмітка про підписання Споживачем цієї заяви-приєднання:

(дата подання заяви-приєднання)


(особистий підпис)

Директор СТТЗОВ «ДАК»

Роман САКІВСЬКИЙ

(Ім'я ПРІЗВИЩЕ Споживача)

* Додаток № 2 до договору споживача про надання послуг з розподілу (передачі) електричної енергії від «24» травня 2023 р. № 270075701

ПАСПОРТ
точки (точок) розподілу (передачі) електричної енергії
Сільськогосподарське товариство з обмеженою відповідальністю «ДУБЕНСЬКА АГРАРНА КОМПАНІЯ»

№ п/п	ЕІС-код точки комерційного обліку	ЕІС-код площадки вимірювання	Вид об'єкту	Адреса об'єкту	Рівень напруги, кВ	Прислана потужність, кВт	Дозволена потужність, кВт у тому числі:			Режим роботи електроустановки (-ок) за плошадкою комерційного обліку (цілодобовий/змінний)	Дата завершення послуги з первинного приєднання
							І-ша категорія надійності	II-а категорія надійності	III-тя категорія надійності		
1	62Z3974361121162	62Z3974361121162	Будівля зерноскладу насіннєвого	с. Тинне, вул. Українська, 89	0,4	136	-	-	136	Цілодобовий	01.09.2022р.
2	62Z9649388825092	62Z9649388825092	Зерносушилка ОБВ-160 бункера	с. Тинне, вул. Українська, 89	0,4	160	-	-	160	Цілодобовий	-

Межа розподілу/передачі (точка розподілу/передачі електричної енергії) встановлюється на межі балансової належності мереж відповідно до акта розмежування балансової належності електричних мереж (за ознаками права власності) та експлуатаційної відповідальності сторін, який є додатком №6 до договору споживача про надання послуг з розподілу (передачі) електричної енергії.

Однoliniйна схема (схема електропостачання споживача із зазначеним ліній, що живлять електроустановки споживача, і точок їх приєднання), відображається в додатку №5 до договору споживача про надання послуг з розподілу (передачі) електричної енергії.

Перелік точок розподілу/передачі електричної енергії за плошадкою вимірювання, відомості про засіб (засоби) комерційного обліку активної та реактивної електричної енергії, що використовується за фізичною (ими) точкою (ами) комерційного обліку на плошадці комерційного обліку споживача, ЕІС-коди точки (ок), сторона, відповідальна за збереження, тощо зазначаються в додатку №3 «Відомості про розрахункові засоби обліку активної та реактивної електричної енергії (точка встановлення, тип тощо)» до договору споживача про надання послуг з розподілу (передачі) електричної енергії.

За необхідності, інформація щодо порядку участі споживача у графіках обмеження електроспоживання та графіках відключень, порядку розрахунку втрат електроенергії в мережах споживача та рівнів екологічної, аварійної та технологічної броні електропостачання споживача, зазначаються в додатках №№7- 9 відповідно.

Паспорт точки розподілу (передачі) плошадкою комерційного обліку об'єкта електрифікації споживача є невід'ємним додатком до публічного договору споживача про надання послуг з розподілу (передачі) електричної енергії.

Усі зміни та доповнення до цього Паспорта оформлюються у разі зміни технічних характеристик точки розподілу (передачі) та/або плошадки комерційного обліку за об'єктом електрифікації після отримання послуги з приєднання та/або на підставі узгоджених проектних рішень, виконання яких підтверджено документально.

Паспорт точки розподілу (передачі) плошадки комерційного обліку складено, дані внесено до централізованого Реєстру ТКО «24» травня 2023 р.
 Термін дії договору до «31» грудня 2024 р.



Підписи сторін
 Споживач:
 Директор
 СІТЗОВ «ДАК»
 Роман САКІВСЬКИЙ
 (ім'я ПРІЗВИЩЕ)



М.П. * « 05 » 20 20 р. « 04 » 20 20 р.

* Додаток № 3 до Договору споживача про надання послуг з розподілу (передачі) електричної енергії від «24» травня 2023 р. № 270075701

Відомості про розрахункові засоби обліку активної та реактивної електричної енергії Споживача

№	ЕІС-код точки комерційного обліку	Назва, адреса об'єкта	Дані засобів обліку							Тип встановлених запобіжних автоматів	Клас напруги	Призначення лічильника (комерційний/дублюючий)	Сторона відповідальна за збереження лічильника	
			Місце встановлення	Дата встановлення	Тип лічильника	№ приладів обліку	Метод зчитування (локально/дистанційно)	Трансформатори						Розрах коэф.
								струму	напруги					
1	62Z3974361121162	Будівля зерноскладу насіннєвого, с. Тинне, вул. Українська, 89	в КТП-262	19.09.2022	MTX 3G20.DD. 3M1-DOG4 5(10)A	2624530	Дистанційно	250/5	-	50	AB	II	Комерційний	Лічильник споживача
2	62Z9649388825092	Зерносушилка ОБВ-160 бункера, с. Тинне, вул. Українська, 89	в КТП-293	17.07.2018	НІК2303 АРК1Т (5-60)	8093297	Локально	400/5	-	80	AB	II	Комерційний	Лічильник споживача

Відомості про розрахункові засоби обліку активної та реактивної електричної енергії субспоживачів

№	ЕІС-код точки комерційного обліку	Назва субспоживача	Адреса об'єктів субспоживача	Придбана потужність, кВт	№№ приладів обліку основного споживача	Місце встановлення	Тип лічильника	№№ приладів обліку субспоживача	Трансформатори субспоживача		Розрах коэф.	Ступінь напруги приєднання	Примітка
									струму	напруги			
-	-	-	-	-	-	-	-	-	-	-	-	-	-

Підписи сторін

Споживач:

Директор

СТТЗОВ «ДАК»

Роман САКІВСЬКИЙ



Служба енергетичного надання послуг

Сергій ШЕПЕЛЬ

(підпис)

« 24 » 05 2023 р.

М.П.

(підпис)

« 24 » 20__ р.

Порядок розрахунків за послуги з розподілу (передачі) електричної енергії

1. Розрахунковим періодом за цим Договором є календарний місяць.

2. Порядок подачі показів засобів обліку споживачами:

2.1. Споживач, що не є побутовим, зобов'язаний передати показники лічильника та Звіт про покази засобів обліку (звіт про покази лічильника за розрахунковий місяць) Оператору системи (Постачальнику послуг комерційного обліку) протягом періоду, що починається за два календарні дні до кінця розрахункового місяця та закінчується на третій календарний день наступного розрахункового періоду (календарного місяця). При обладнанні комерційних засобів обліку засобами дистанційної передачі даних, інформація про покази засобів обліку за розрахунковий місяць формується через канали дистанційного зв'язку. Споживач, що не є побутовим також може щомісяця станом на 28 або 29 число розрахункового місяця знімати фактичні показання засобу обліку (лічильника) електричної енергії. Покази засобів обліку зняті в строки, визначені даним пунктом, відповідно до Переліку об'єктів і точок комерційного обліку споживача, фіксуються Споживачем за розрахунковий місяць та будуть вважатися поданими станом на перше число календарного місяця.

Після зняття показів засобів обліку, Споживач оформляє Звіт про покази засобів обліку (звіт про покази лічильника) (надалі – Звіт), який складається згідно форми встановленої в п.2.2. даного додатку до Договору. Споживач надає такий Звіт Оператору системи через сервіс «Кабінет юридичного споживача» на сайті Оператора системи розподілу. У разі відсутності технічної можливості реєстрації в «Кабінеті юридичного споживача» Звіт надається Оператору системи в відповідне відділення згідно нижченаведеної форми.

2.2. Споживач, що не є побутовим, зобов'язаний надати Оператору системи (Постачальнику послуг комерційного обліку) Звіт за формою:

Назва споживача:		_____				
Адреса:		_____				
Бізнес партнер:		_____				
Договір про надання послуг з розподілу (передачі) ел.ен.:		_____				
Дата зняття показів:		_____				
№п/п	№ лічильника	Попередні показники	Поточні показники	Різниця	Розрахунковий коефіцієнт	Споживання всього
1						
2						

В разі наявності субспоживачів (із послідовно встановленими засобами обліку), що мають прямі договори Споживача про надання послуг з розподілу (передачі) електричної енергії, Споживач надає покази засобів обліку субспоживачів.

2.3 У разі неотримання показів лічильника (крім індивідуальних побутових споживачів) середньодобовий обсяг споживання електричної енергії для цілей розрахунків визначається на основі фактичних даних (показів) лічильника(ів), зафіксованих за період між двома послідовними зчитуваннями показів, та кількості днів між цими зчитуваннями показів в аналогічному періоді попереднього року або, у разі відсутності відповідних даних за попередній рік, за згодою сторін на основі фактичних даних (показів) лічильника за попередній розрахунковий місяць.

2.4 Фактичні обсяги електричної енергії в ТКО (точці комерційного обліку) визначаються на основі результату вимірювання електричної енергії в точці вимірювання основного ВОЕ (вузла обліку електричної енергії) з урахуванням втрат електричної енергії в елементах електричних мереж між точкою вимірювання та ТКО згідно з методикою приведення даних до комерційної межі, яка розробляється АКО (автоматизована система обліку) та затверджується Регулятором.

2.5 Вимірювання та облік активної та реактивної електричної енергії у Споживача, струмоприймачі якого приєднані до електричних мереж Оператора систем, здійснюється згідно з вимогами Кодексу комерційного обліку електричної енергії та ПРРЕЕ.

3. Оплата послуг з розподілу (передачі) електричної енергії та інших платежів:

3.1. Споживач оплачує послуги з розподілу Оператору системи, якщо згідно з умовами договору про постачання Споживач забезпечує оплату послуг з розподілу самостійно, або купує електричну енергію для власного споживання за двостороннім договором та на організованих сегментах ринку. Постачальник оплачує послуги з розподілу Оператору системи, якщо згідно з умовами договору про постачання оплата послуг з розподілу забезпечує Постачальник.

3.2. Споживач, що не є побутовим та електроустановки якого приєднані до мереж, що належать Оператору системи, вносить плату за послуги із забезпечення перетікань реактивної електричної енергії на поточний рахунок Оператора системи в порядку та в терміни визначені умовами даного Додатку.

3.3. Споживачі, що не є побутовими, здійснюють попередню оплату за послуги з розподілу не пізніше, ніж за 5 банківських днів до початку розрахункового періоду. Сума авансового платежу визначається на основі фактичних значень обсягу розподіленої електричної енергії за відповідний попередній період. Якщо авансовий платіж розраховується для Споживача, фактичне значення обсягу розподіленої електричної енергії якого за попередній період дорівнює 0 або для нових Споживачів, сума авансового платежу або попередньої оплати визначається на основі заявлених обсягів розподіленої електричної енергії, що зазначаються в додатку №10 до Договору.

У разі заявлення чинним Постачальником обсягів розподіленої електричної енергії за ТКО Споживача більших, ніж заявлені споживачем у додатку №10 до Договору, Оператор системи залишає за собою право на виставлення авансових платежів споживачу на основі обсягів поданих Постачальником.

3.4. На підставі показів засобів вимірювальної техніки електричної енергії у терміни (строки), передбачені п.2 даного Додатку, між Споживачем та Оператором системи оформлюються такі документи:

- рахунок-фактура за послуги з розподілу (передачі) електричної енергії та/ або послуги з із забезпечення перетікань реактивної електричної енергії;

- акт приймання-передавання наданих послуг з розподілу (передачі) електричної енергії та/ або послуг із забезпечення перетікань реактивної електричної енергії.

За наявності вводів на різних ступенях напруги та різних системах обліку значення показів надаються окремо за кожною точкою обліку.

3.5. У разі встановлення розрахункових засобів вимірювальної техніки електричної енергії не на межі балансової належності електричних мереж Оператора системи та Споживача обсяг спожитої електроенергії визначається шляхом збільшення обсягів електричної енергії, визначених відповідно до показів розрахункових засобів вимірювальної техніки, на величину обсягу розрахункових втрат електричної енергії у ділянці електричної мережі (з урахуванням трансформаторів) від межі балансової належності до місця встановлення розрахункових засобів вимірювальної техніки. Розрахунки втрат електричної енергії в мережах Споживач виконуються на підставі галузевих нормативно-технічних документів.

3.6. Рахунок – фактура за послуги з розподілу (передачі) електричної енергії та/ або послуги із забезпечення перетікань реактивної електричної енергії формується виходячи з обсягу електричної енергії, яка була розподілена ОСР для відповідного Споживача, та тарифу на розподіл електричної енергії за відповідний період, та є підставою для формування Оператором системи Акту приймання-передавання наданих послуг з розподілу (передачі) електричної енергії послуг із забезпечення перетікань реактивної електричної енергії.

Рахунок-фактура за послуги з розподілу (передачі) електричної енергії та/ або послуг із забезпечення перетікань реактивної електричної енергії, та Акт приймання-передавання наданих послуг з розподілу (передачі) електричної енергії та/ або послуг із забезпечення перетікань реактивної електричної енергії, можуть отримуватися споживачем та/ або надаватися Оператором системи шляхом розміщення у «Кабінеті юридичного споживача».

Датою отримання Споживачем Рахунку-фактури за послуг з розподілу (передачі) електричної енергії та/або Акту приймання-передавання наданих послуг з розподілу (передачі) електричної енергії буде вважатися дата їх особистого вручення, що підтверджується підписом одержувача.

Сторони домовилися, що у разі якщо рахунок - фактура та/або акт приймання-передавання наданих послуг отримується (надається) через сервіс «Кабінет юридичного споживача», в такому випадку датою отримання та надання рахунку – фактури (надалі – Рахунок) та/або акту приймання-передавання наданих послуг з розподілу (передачі) електричної енергії та/або послуг із забезпечення перетікань реактивної електричної енергії (надалі – Акт) є дата/час направлення Оператором системи електронного листа яким відправлено зазначений рахунок - фактура та/або акт приймання-передавання наданих послуг

Примірник Акту підлягає поверненню Споживачем після його підписання (в т.ч. оформлення документів може бути з використанням кваліфікаційно електронних підписів у випадку коли Споживач зареєстрований та користується сервісом «Кабінет юридичного споживача» на офіційному сайті Товариства www.roe.vsei.ua) у термін не пізніше 10-го числа місяця наступного за розрахунковим Оператору системи.

У разі не підписання Споживачем Акту та не надання мотивованих причин щодо відмови його підписання, Акт вважається підписаним, а послуги такими, що надані належним чином.

3.7. До інших платежів відносяться: послуги із забезпечення перетікань реактивної електричної енергії, перевищення граничних величин споживання електричної потужності, плата за надання споживачу додаткових послуг, плата у рахунок відшкодування завданих збитків, суми штрафних санкцій і т.д.

3.8. Оплата вартості послуг з розподілу (передачі), послуг із забезпечення перетікань реактивної електричної енергії, перевищення граничних величин споживання електричної потужності, за надання споживачу додаткових послуг, суми штрафних санкцій і т.д. здійснюються на поточний рахунок Оператора системи. За дату оплати приймається дата зарахування коштів на поточний рахунок Оператора системи.

4. Оплата послуг, наданих Оператором системи, здійснюється за тарифами, які встановлюються Регулятором відповідно до затвердженої ним методики, відповідно до класів напруги кожного приєднання. Тарифи на послуги Оператора системи оприлюднюються Операторами систем у порядку та строки, визначені нормативно-правовими актами, що регулюють функціонування ринку електричної енергії.

Якщо фактичний розподіл електричної енергії виявиться меншим, ніж очікуваний, надлишкові кошти зараховуються в погашення заборгованості із найдавнішим терміном виникнення, а при її відсутності зараховуються в рахунок оплати послуги з розподілу у наступному розрахунковому періоді.

Платіж внесений Споживачем без зазначення конкретного розрахункового періоду, за який проводиться оплата або без зазначення конкретного призначення платежу, Оператор системи відносить на погашення заборгованості із найдавнішим терміном виникнення.

5. Обсяг фактично розподіленої за розрахунковий період електричної енергії, з урахуванням розрахункової величини втрат у відрізьку мережі від місця встановлення засобів обліку до межі балансової належності електромереж, визначається відповідно до однолінійної схеми електропостачання, яка є додатком до даного Договору.

6. У разі зміни споживачем Постачальника, Споживач зобов'язаний підписати з Оператором системи Акт фактичних показників приладів обліку електроенергії на дату зміни Постачальника електричної енергії за формою:

«___» _____ 20__ року
(дата)

(Місце складання акту)

АКТ

фактичних показників приладів обліку електроенергії на дату зміни Постачальника електричної енергії

Ми, що нижче підписалися: _____ відділення ПрАТ «Рівнеобленерго» (далі - Оператор системи) з однієї сторони та _____ з другої сторони - Сторони дійшли згоди та склали даний Акт про наступне:

станом на _____ за договором споживача про надання послуг з розподілу (передачі) електричної енергії № _____ від _____, (код ЄДРПОУ (ПІН) _____) показники приладу обліку № _____ за адресою _____ складають _____ кВт*год.

Акт укладений у двох оригінальних примірниках, по одному примірнику для кожної з Сторін. Оператор системи зобов'язаний передати даний обсяг, що виник на дату зміни Постачальника, відповідному Постачальнику, що здійснював постачання електричної енергії до дати зміни Постачальника, а Споживач в свою чергу зобов'язаний оплатити даний обсяг електроенергії.

ОСР:

Підпис _____

Споживач:

Підпис _____

7. Сторони домовилися, що години використання струмоприймачів споживача збігаються з режимом розподілу електричної енергії і становлять 24 години на добу.

8. Споживач, який прострочив виконання грошового зобов'язання, на вимогу Оператора системи зобов'язаний сплатити суму боргу з урахуванням встановленого індексу інфляції за весь час прострочення, а також трьох відсотків річних з простроченої суми боргу.

9. У разі планових перерв в електропостачанні Споживач повідомляється Оператором системи не пізніше ніж за 3 робочих днів до дня відключення, шляхом розміщення на власному веб-сайті Товариства www.roe.vsei.ua.

У разі припинення повністю або частково розподілу електричної енергії за зверненням Постачальника, або за ініціативою Оператора системи, не побутовий Споживач повідомляється Оператором системи не пізніше ніж за 5 робочих днів до дня відключення в один із способів:

- на електронну адресу Споживача, яка зазначена в Договорі або надана Споживачем та відома Оператору системи;
- через особистий кабінет Споживача, у випадку коли Споживач зареєстрований та користується сервісом «Кабінет юридичного споживача» на офіційному сайті Товариства www.roe.vsei.ua;
- через sms-повідомлення на контактний номер Споживача, який зазначений в Договорі або наданий Споживачем та відомий Оператору системи;
- телефонограмою на контактний номер Споживача, який зазначений в Договорі споживача або наданий Споживачем та відомий Оператору системи.

Датою отримання повідомлення (попередження) про припинення повністю або частково буде вважатися датою направлення Оператором системи такого повідомлення (попередження) на електронну адресу Споживача/ третій календарний день від дати розміщення попередження Оператором системи в «Кабінеті юридичного споживача»/направлення sms-повідомлення на контактний номер споживача/ направлення телефонограми на контактний номер Споживача.

10. Обмеження обсягів або припинення розподілу електроенергії Споживачу не звільняє Споживача від оплати пені за кожний день простроченої оплати, яка виникла в розрахунковому періоді.

11. У разі тимчасового порушення розрахункового обліку електричної енергії не з вини Споживача, обсяг електричної енергії, розподіленої споживачу від дня порушення розрахункового обліку до дня відновлення розрахункового обліку, за згодою сторін, може бути визначений на підставі показів технічних (контрольних) засобів обліку або розрахований Оператором системи за середньодобовим обсягом розподілу електричної енергії попереднього розрахункового періоду до порушення розрахункового обліку або наступного, після відновлення розрахункового обліку, періоду.

Датою початку періоду порушення розрахункового обліку вважається перший день поточного розрахункового періоду, у якому було виявлено порушення обліку, або час та день, зафіксовані засобом обліку (автоматизованою системою обліку). За день відновлення обліку приймається день складання спільного акту про покази засобів обліку, після завершення ремонтних та налагоджувальних робіт схеми обліку. Розрахунковий період, який використовується для визначення середньодобового обсягу розподіленої електричної енергії, визначається Оператором системи.

У разі заміни та/або перевірки засобів обліку електричної енергії, трансформаторів струму чи напруги, за умови споживання електричної енергії впродовж строку виконання зазначених робіт, обсяг розподіленої електричної енергії визначається за показами лічильника, що встановлений Оператором системи на заміну знятого, або за середньодобовим обсягом споживання електричної енергії.

12. У разі виявлення представниками Оператора системи пошкоджень чи зриву пломб, установлених у місцях, вказаних в акті про пломбування, або пошкоджень відбитків тавр на цих пломбах, пошкодження розрахункових засобів обліку, явних ознак втручання в параметри розрахункових засобів (систем) обліку, з метою зміни їх показів, або інших порушень Правил роздрібного ринку електричної енергії - розрахунок обсягу та вартості недоврахованої (необлікованої) електричної енергії, який підлягає оплаті, здійснюється відповідно до ПРРЕ.

13. За внесення платежів Споживачем, що не є побутовим передбачених цим Договором, з порушенням термінів, визначених даним Договором, у разі, якщо главою 5 цього Договору передбачено, що оплату за послугу з розподілу здійснює споживач безпосередньо Оператору системи, Споживач сплачує оператору системи пеню у розмірі подвійної облікової ставки НБУ за кожний день прострочення платежу, враховуючи день фактичної оплати, але не вище 0,01 відсотка суми боргу за кожний день прострочення. Сума пені зазначається у розрахунковому документі окремим рядком.

Нарахування пені починається з першого робочого дня, наступного за останнім днем граничного строку внесення плати за оплату за послугу з розподілу електричної енергії. Пеня не нараховується за умови наявності заборгованості держави за надані населенню пільги та житлові субсидії та/або наявності у споживача заборгованості з оплати праці, підтвердженої належним чином.

14. Оператор системи є резидентом України, платником податку на додану вартість.

15. Споживач є резидентом України, Є/НЕ Є (потрібне підкреслити) платником податку на додану вартість та Зареєстрований як платник (витяг з реєстру платників від 01.11.2015 р. №1917044500021).

16. У випадку зміни статусу платника податку на додану вартість Споживачем, він зобов'язується повідомити Оператора системи про такі зміни протягом 10 (десяти) календарних днів з моменту переходу на інший статус оподаткування. В разі неналежного та/або несвочасного повідомлення Споживач відшкодовує Оператору системи в повному обсязі заподіяні збитки, в тому числі і сплачені Оператором системи штрафні та фінансові санкції за порушення норм податкового законодавства України».

Підписи сторін

Оператор системи

Начальник Сервісного відділення


 Сергій ШЕПЕЛЬ

М.П. «» 2013 р.

Споживач

Директор СТЗОВ «ДАК»

 Роман САКІВСЬКИЙ

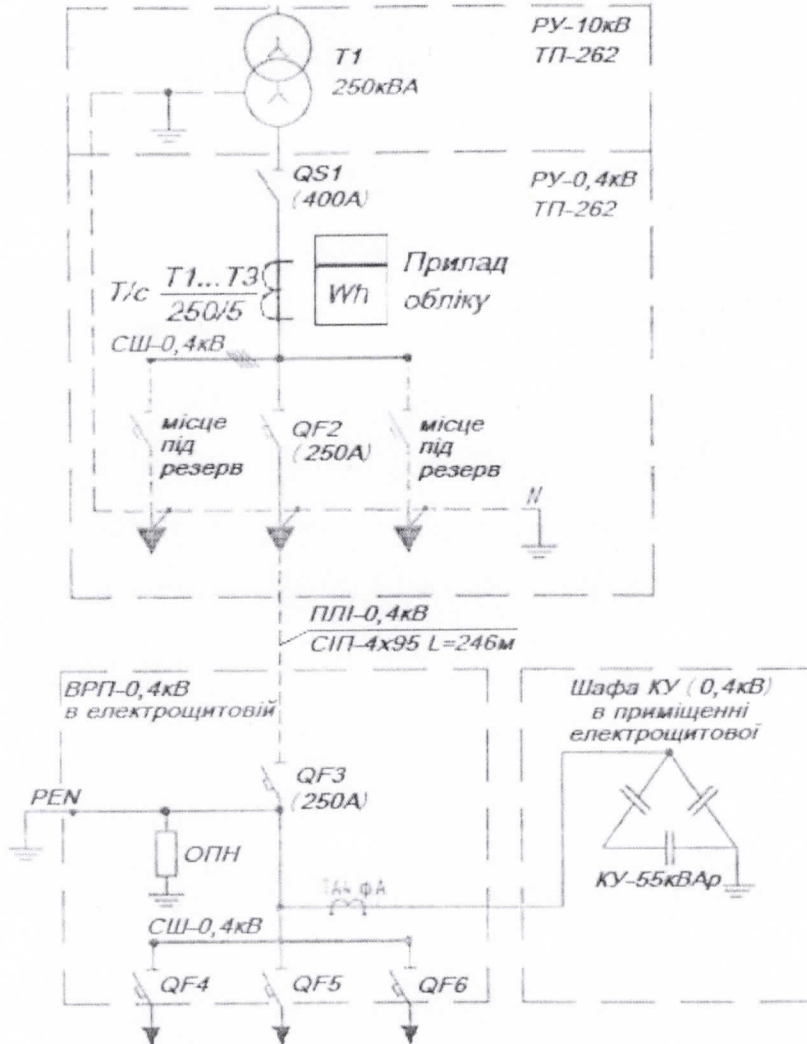
М.П. «» 20__ р.

Додаток №5/1 до Договору споживача про надання послуг з розподілу (передачі) електричної енергії
 «24» травня 2023 р.
 № 270075701

(*В номер Додатку другою цифрою вноситься № об'єкта споживача згідно додатку №3 цього Договору)

Однолінійна схема (схема електропостачання споживача із зазначенням ліній, що живлять електроустановки споживача, і точок їх приєднання)

На схемі позначено: червоною лінією - межа балансової належності, зеленою лінією – точка розподілу.



Схему склав _____
 (представник Оператора системи, представник Споживача – потрібне підкреслити)
 Схему перевірів _____

«Оператор системи»

Начальник Служби з енергетичного відділення
 Сергій ШЕПЕЛЬ

М.П. «...» №1 20 23 р.



«Споживач»

Директор СТІЗОВ «ДАК»
 Роман САКІВСЬКИЙ

М.П. «...» 20 р.



Додаток №6/1 до Договору споживача про надання послуг з розподілу (передачі) електричної енергії

«24» травня 2023 р.

№ 270075701

(*В номер Додатку другою цифрою вноситься № об'єкта споживача згідно додатку №3 цього Договору)

Акт розмежування балансової належності електромереж та експлуатаційної відповідальності сторін

Ми, «Оператор системи» ПрАТ «Рівнеобленерго»

в особі начальника Сарненського відділення Шепеля Сергія Сергійовича

та «Споживач» (назва, адреса об'єкта) Сільськогосподарське товариство з обмеженою відповідальністю «ДУБЕНСЬКА АГРАРНА КОМПАНІЯ»

Будівля зерноскладу насінневого за адресою с. Тинне вул. Українська, 89

в особі директора Саківського Романа Івановича

склали цей акт розмежування балансової належності електромереж та експлуатаційної відповідальності сторін.

1. Розподіл електричної енергії «Споживачу» здійснюється по нормальній схемі від підстанції (трансформаторного пункту) ТП-262

по кабельних /КЛ/, повітряних /ПЛ/ ЛЕП, /фідерах/ №№: ПЛ-0,4кВ ТП-262

Дозволена потужність 136,0 кВт

Категорія надійності III

Наявність дизельної електростанції: кількість ---- потужність ----

Наявність АВР ----

2. Межею балансової належності Споживача є:

На входних клеммах ввідного АВ ПЛІ-0,4кВ в РУ-0,4кВ

3. Точка розподілу Споживачу встановлюється на:

На входних клеммах ввідного АВ ПЛІ-0,4кВ в РУ-0,4кВ

4. «Оператор системи» відповідає за технічний стан:

РУ-0,4кВ ТП-262 до межі поділу

5. «Споживач» відповідає за технічний стан; за все обладнання від межі експлуатаційної

відповідальності до споживача (внутрішню електропроводку та електрообладнання зерноскладу

насінневого, розрахункову схему обліку і засіб обліку з пломбами)

«Оператор системи»

Начальник Сарненського відділення

Сергій ШЕПЕЛЬ

№ ПІ. «14» 20 23 р.



«Споживач»

Директор СТЗОВ «ДАК»

Роман САКІВСЬКИЙ

М.П. «14» 20 р.

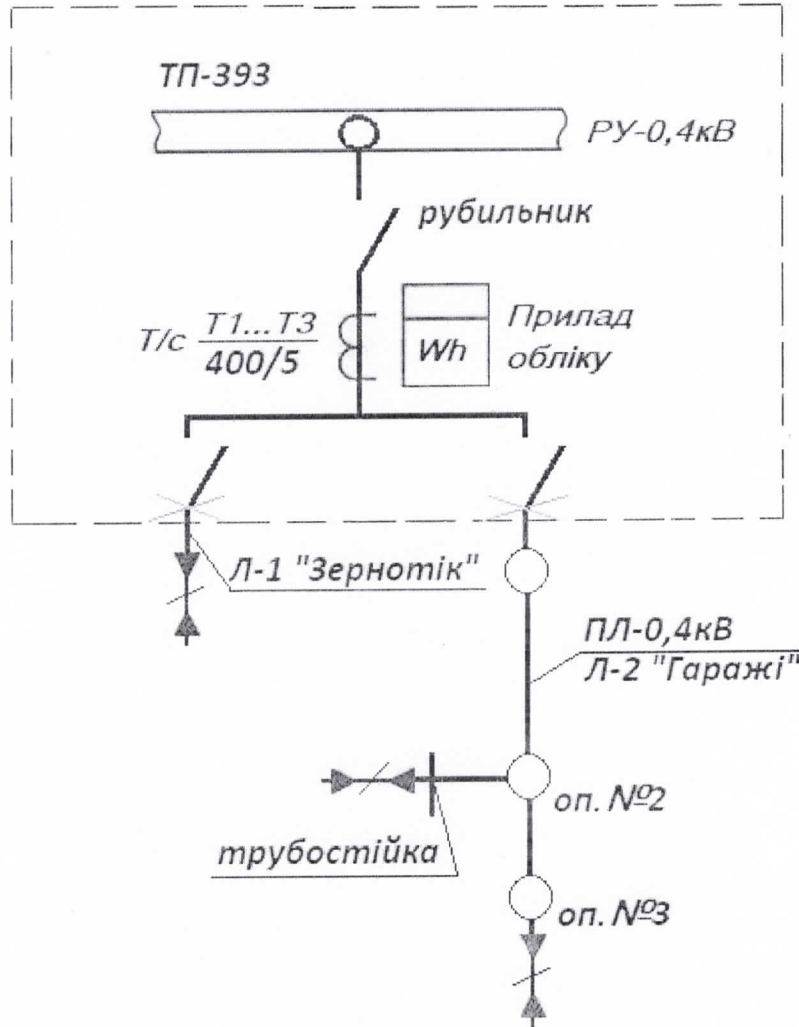


Додаток №5/2 до Договору споживача про надання послуг з розподілу (передачі) електричної енергії
«24» травня 2023 р.
№ 270075701

(*В номер Додатку другою цифрою вноситься № об'єкта споживача згідно додатку №3 цього Договору)

Однолінійна схема (схема електропостачання споживача із зазначенням ліній, що живлять електроустановки споживача, і точок їх приєднання)

На схемі позначено: червоною лінією - межа балансової належності, зеленою лінією – точка розподілу.



Схему склав _____
(представник Оператора системи, представник Споживача – потрібне підкреслити)
Схему перевірів _____

«Оператор системи»

Начальник Сержанівського відділення
Сержанівський ШЕПЕЛЬ

М.П. «» 2023 р.

«Споживач»

Директор СГТЗОВ «ДАК»
Роман САКІВСЬКИЙ

М.П. «» 20__ р.

Додаток №6/2 до Договору споживача про надання послуг з розподілу (передачі) електричної енергії

«24» травня 2023 р.

№ 270075701

(*В номер Додатку другою цифрою вноситься № об'єкта споживача згідно додатку №3 цього Договору)

Акт розмежування балансової належності електромереж та експлуатаційної відповідальності сторін

Ми, «Оператор системи» ПрАТ «Рівнеобленерго»

в особі начальника Сарненського відділення Шепеля Сергія Сергійовича

та «Споживач» (назва, адреса об'єкта) Сільськогосподарське товариство з обмеженою відповідальністю «ДУБЕНСЬКА АГРАРНА КОМПАНІЯ»

Зерносушилка ОБВ-160 бункера за адресою с. Тинне вул. Українська, 89

в особі директора Саківського Романа Івановича

склали цей акт розмежування балансової належності електромереж та експлуатаційної відповідальності сторін.

1. Розподіл електричної енергії «Споживачу» здійснюється по нормальній схемі від підстанції (трансформаторного пункту) ТП-393

по кабельних /КЛ/, повітряних /ПЛ/ ЛЕП, /фідерах/ №№: _____

ПЛ-0,4кВ ТП-393

Дозволена потужність 160,0 кВт

Категорія надійності III

Наявність дизельної електростанції: кількість _____ потужність _____

Наявність АВР _____

2. Межею балансової належності Споживача є:

На кабельних наконечниках КЛ-0,4кВ в щиту-0,4кВ ТП-393

3. Точка розподілу Споживачу встановлюється на:

На кабельних наконечниках КЛ-0,4кВ в щиту-0,4кВ ТП-393

4. «Оператор системи» відповідає за технічний стан:

ТП-393 до межі поділу

5. «Споживач» відповідає за технічний стан: за все обладнання від межі експлуатаційної відповідальності до споживача (КЛ-0,4кВ, ПЛ-0,4кВ, внутрішню електропроводку та електрообладнання зерносушилки, розрахункову схему обліку і засіб обліку з пломбами)

«Оператор системи»

Начальник Сарненського відділення

Сергій ШЕПЕЛЬ

М.П. «Рівнеобленерго» №1 20 23 р.

05424874
УК 1А

«Споживач»

Директор СТТЗОВ «ДАК»

Роман САКІВСЬКИЙ

М.П. «Дубенська аграрна компанія» 20 р.

- коефіцієнт форми графіка навантаження приймають за таблицями 7.1-7.3 Методичних рекомендацій. У випадку неможливості чіткого визначення характеристики споживача (віднесення до тієї чи іншої групи, змішане навантаження, інше), за згодою сторін $K_{\phi}^2=1,15$.

2.2. Розрахунок втрат в лініях електропередавання (ЛЕП).

2.2.1. Для рівня інформаційного забезпечення А втрати визначаються відповідно до п.7.2, 7.5, 7.6 Методичних рекомендацій за формулами.

2.2.1.1. Втрати активної енергії у кВт·год в провадах (ПЛ) або жилах кабелів (КЛ) розраховують за формулою:

$$\Delta W_{\Pi}^{(P)} = a \cdot I^2 \cdot R_{EK} \cdot k_{\phi}^2 \cdot T_p \cdot 10^{-3}$$

де a - коефіцієнт, що дорівнює 3 для трифазної мережі і 2 для однофазної мережі;

I - середнє протягом розрахункового періоду діюче значення сили струму ЛЕП, квадрат якого обчислюється за формулою 7.3 Методичних рекомендацій, А;

$R_{EK} = \sum_{m=1}^n R_{\Pi m} l_m$ - еквівалентний активний опір фази ЛЕП, Ом;

$R_{\Pi m}$ - питомий опір фази m -тої ділянки ЛЕП із однаковим перерізом проводу (кабелю), Ом/км;

l_m - довжина m -тої ділянки ЛЕП із однаковим перерізом проводу (кабелю) з урахуванням його провисання, укладання «змійкою» тощо, км;

n - кількість ділянок ЛЕП із однаковим перерізом проводу (кабелю);

k_{ϕ}^2 - коефіцієнт форми графіка навантаження ЛЕП;

T_p - час роботи ЛЕП під навантаженням протягом розрахункового періоду, години.

2.2.1.2. Втрати реактивної енергії у кВАр·год в ЛЕП розраховують за формулою:

$$\Delta W_{\Pi}^{(Q)} = a \cdot I^2 \cdot X_{EK} \cdot k_{\phi}^2 \cdot T_p \cdot 10^{-3} - \sum_m \Delta Q_m \cdot l_m \cdot T_H = (\text{кВАр}\cdot\text{год})$$

де $X_{EK} = \sum_{m=1}^n X_{\Pi m} l_m$ - еквівалентний індуктивний опір фази ПЛ (КЛ), Ом;

$X_{\Pi m}$ - питомий індуктивний опір фази m -тої ділянки ПЛ (КЛ) з однаковим перерізом проводу, Ом/км;

l_m - довжина m -тої ділянки ПЛ (КЛ) з однаковою площею перерізу проводу з урахуванням його провисання, укладання «змійкою» тощо, км;

ΔQ_m - питома генерація реактивної потужності m -тої ділянки ПЛ (КЛ) з однаковою площею перерізу проводу, кВАр/км;

n - кількість ділянок ЛЕП із однаковим перерізом проводу (кабелю);

U_H - номінальна напруга ПЛ (КЛ);

T_p - час роботи ЛЕП під навантаженням протягом розрахункового періоду, години.

T_H - час знаходження ПЛ (КЛ) під напругою, години.

Якщо $U_H < 110$ кВ (для ПЛ), або $U_H < 20$ кВ (для КЛ) другий доданок у формулі приймають рівним нулю

2.2.1.3. Кліматичні втрати електроенергії у кВт·год в ізоляції ПЛ розраховують за формулою:

$$\Delta W_{Kib}^{(P)} = \Delta W_{iz.cer,i,r} \cdot l_i \cdot T_H \cdot 10^3 / 8760$$

де $\Delta W_{iz.cer,i,r}$ - питомі середньорічні втрати електроенергії в ізоляції ПЛ i -го ступеня напруги у r -тому регіоні, тис.кВт·год /км;

l_i - довжина ПЛ i -го ступеня напруги, км.

2.2.1.4. Втрати електроенергії у кВт·год в ізоляції КЛ розраховують за формулою:

$$\Delta W_{I3k}^{(P)} = \sum_1^j (\Delta Q_{0j} \cdot l_{kj}) \cdot tg \delta \cdot T_H$$

де ΔQ_{0j} - питома зарядна потужність кабелю j -го поперечного перерізу, кВАр/км;

l_{kj} - сумарна довжина ділянок ЛЕП, виконаних кабелем j -го поперечного перерізу, км;

$tg \delta$ - тангенс кута діелектричних втрат;

T_H - час знаходження КЛ під напругою за розрахунковий період, годин.

2.2.2. Для рівня інформаційного забезпечення Б втрати визначаються відповідно до п.7.4, 7.5, 7.6 Методичних рекомендацій.

2.2.3. Вихідні дані для розрахунку втрат наведені в Таблиці 2.

Таблиця 2

Точка обліку	Паспорти дані ЛЕП					Сезонні коефіцієнти форми графіка навантаження*	Втрати електричної енергії Споживачу		
	Номинальна напруга, U_n , кВ	Тип ЛЕП (марка та сечення проводу/кабелю)	Питомий опір, Ом/км		Довжина, км		не нараховуються	нараховуються в повному обсязі	нараховуються за мінусом втрат, пов'язаних з передачею електричної енергії Субспоживачам та/або Оператору системи
			R_0	X_0					
1	2	3	4	5	6	7	8	9	10
-	-	-	-	-	-	-	-	-	-

2.3. Розрахунок втрат у зовнішній живильній мережі та внутрішньобудинкових мережах.

Втрати електричної енергії, пов'язані з електропостачанням будинку, згідно з вимогами пункту 7.9 Методичних рекомендацій, визначають як суму втрат у зовнішній живильній мережі та внутрішніх мережах багатоповерхових житлових (офісних) будинків.

Втрати електричної енергії у внутрішніх мережах багатоповерхових житлових (офісних) будинків потрібно обчислювати для кожного із вводів як різницю одночасних показів лічильника електричної енергії, встановленого на ввіді у житловий будинок і лічильників, за якими здійснюють облік електроенергії на внутрішньобудинкові потреби (освітлення сходів, сходових клітин, коридорів і технічних поверхів; потреби водопостачання і тепlopостачання; світлозагорожа; робота ліфтів тощо) та у фізичних (юридичних) осіб цього будинку.

У разі відсутності лічильника на ввіді у багатоповерховий житловий (офісний) будинок або лічильника обліку внутрішньобудинкових потреб або неможливості одночасного зчитування показів лічильників, значення втрат електричної енергії, пов'язаних із електропостачанням будинку, розраховують як суму втрат у зовнішній живильній мережі, внутрішньобудинковій мережі живлення споживачів (квартир, офісів тощо), втрат у лічильниках електричної енергії та втрат в опорах контактних з'єднань відгалужень до лічильників.

2.3.1. Втрати активної електроенергії в кВт·год у зовнішній мережі обчислюють за формулами.

2.3.1.1. У разі встановлення окремих лічильників на внутрішньобудинкові потреби, а загальнобудинковий облік (або облік по під'їздам) відсутній («ВП»):

$$\Delta W_{з.м.}^{(P)} = \frac{\left(W_{в.н.}^{(P)} + \sum_k \sum_m W_{m,k}^{(P)} \right)^2 + W_{в.н.}^{(Q)2}}{U_H^2 \cdot T} \cdot k_\phi^2 \cdot R_\phi \cdot I_\phi \cdot 10^{-3}$$

2.3.1.2. У разі встановлення загальнобудинкового обліку (або обліку по під'їздам) та відсутності лічильників на внутрішньобудинкові потреби («ЗБ») або у разі встановлення загальнобудинкового обліку (або обліку по під'їздам) та лічильників на внутрішньобудинкові потреби («ЗБ ВП») та неможливості одночасного зчитування показів з лічильників споживачів:

$$\Delta W_{з.м.}^{(P)} = \frac{W_{\phi}^{(P)2} + W_{\phi(в.н)}^{(Q)2}}{U_H^2 \cdot T} \cdot k_\phi^2 \cdot R_\phi \cdot I_\phi \cdot 10^{-3}$$

2.3.1.3. У разі відсутності будь-якого загальнобудинкового обліку е/е та відсутності лічильників на внутрішньобудинкові потреби («О/Б»):

$$\Delta W_{з.м.}^{(P)} = \frac{\left(\sum_k \sum_m W_{m,k}^{(P)} \right)^2}{U_H^2 \cdot T \cdot \cos^2 \phi} \cdot k_\phi^2 \cdot R_\phi \cdot I_\phi \cdot 10^{-3}$$

2.3.1.4. Вихідні дані для розрахунку втрат в зовнішній мережі наведені в Таблиці 2.

2.3.2. Втрати активної електроенергії в кВт·год у внутрішньобудинковій мережі обчислюють за формулами.

2.3.2.1. У разі встановлення окремих лічильників на внутрішньобудинкові потреби, а загальнобудинковий облік (або облік по під'їздам) відсутній («ВП»):

$$\Delta W_{в.м.к}^{(P)} = \frac{\left(\sum_m W_{m,k}^{(P)} \right)^2}{U_H^2 \cdot T} \cdot k_\phi^2 \cdot k_{nc} \cdot R_{в.к} \cdot \left(I_{н.к} + \frac{I_{р.к}}{3} \right) \cdot 10^{-3}$$

2.3.2.2. У разі встановлення загальнобудинкового обліку (або обліку по під'їздам) та лічильників на внутрішньобудинкові потреби («ЗБ ВП») у разі неможливості одночасного зчитування показів з лічильників споживачів:

$$\Delta W_{в.м.}^{(P)} = \sum_k \left[\frac{\left(W_{\phi}^{(P)} - W_{в.н.}^{(P)} \right)^2}{k^2 \cdot U_H^2 \cdot T} \cdot k_\phi^2 \cdot k_{nc} \cdot R_{в.к} \cdot \left(I_{н.к} + \frac{I_{р.к}}{3} \right) \cdot 10^{-3} \right]$$

2.3.2.3. У разі відсутності будь-якого загальнобудинкового обліку е/е та відсутності лічильників на внутрішньобудинкові потреби («О/Б») або встановлення загальнобудинкового обліку (або обліку по під'їздам) та відсутності лічильників на внутрішньобудинкові потреби («ЗБ»):

$$\Delta W_{в.м.}^{(P)} = \sum_k \left(\frac{\left(\sum_k \sum_m W_{m,k}^{(P)} \right)^2}{k^2 \cdot U_H^2 \cdot T} \cdot k_{\phi}^2 \cdot k_{нс} \cdot R_{в.к} \cdot \left(l_{н.к} + \frac{l_{р.к}}{3} \right) \cdot 10^{-3} \right)$$

де $W_{в.н.}^{(P)}$ – споживання активної енергії на внутрішньобудинкові потреби протягом розрахункового періоду, кВт·год;

$W_{m,k}^{(P)}$ – споживання активної енергії m -м споживачем k -го стояка протягом розрахункового періоду, кВт·год;

$W_{в.н.}^{(Q)}$ – споживання реактивної енергії на внутрішньобудинкові потреби протягом розрахункового періоду, кВАр·год;

k_{ϕ}^2 – коефіцієнт форми графіка навантаження;

R_3 – питомий активний опір кабелю (проводу) зовнішньої мережі, Ом/км;

l_3 – довжина кабелю (проводу) зовнішньої мережі, км;

T – тривалість розрахункового періоду, годин;

m – кількість квартир (офісів), приєднаних до стояка;

k – кількість стояків.

$W_{б.}^{(P)}$ – споживання активної енергії протягом розрахункового періоду за показами лічильника на вводи у будинок, кВт·год;

$W_{б.в.н.}^{(Q)}$ – споживання реактивної енергії на внутрішньобудинкові потреби протягом розрахункового періоду, кВАр·год;

$\cos \phi = 0,9$ – середній коефіцієнт потужності у зовнішній мережі.

$R_{в.к}$ – питомий активний опір кабелю (проводу) k -го стояка, Ом/км;

$l_{н.к}$ – довжина кабелю (проводу) нерозгалуженої частини k -го стояка, км;

$l_{р.к}$ – довжина кабелю (проводу) розгалуженої частини k -го стояка, км;

$k_{нс}$ – коефіцієнт збільшення втрат в лінії 0,38 кВ стояка з несиметричним навантаженням фаз, який приймається для ліній з

$R_0 / R_{\phi} = 1$ рівним 1,13, для ліній з $R_0 / R_{\phi} = 2$ рівним 1,20

(R_0 і R_{ϕ} – опори нульового і фазного проводів відповідно, Ом).

2.3.2.4. Вихідні дані для розрахунку втрат у внутрішньобудинковій мережі наведені в Таблиці 3.

Таблиця 3

№ п/п	Адреса будинку	Вихідні дані будинку		Паспортні дані мережі					Коефіцієнти форми графіка навантаження*
		Число квартир од.	Число стояків од.	Розгалужена		Нерозгалужена		Коефіцієнт несиметрії*	
				Питомий опір, Ом/км	Довжина, км	Питомий опір, Ом/км	Довжина стояка, км		
1	2	3	4	5	6	7	8	9	10
1	-	-	-	-	-	-	-	-	-
2									
...									

* Колонка заповнюється для рівня інформаційного забезпечення А.

2.3.2.5. Для здійснення розрахунку втрат у внутрішньобудинкових мережах Споживач має повідомити Оператора системи розподілу щодо вихідних даних електромереж будинку.

Оператор системи

Начальник Сартанського відділення

Сергій ШЕПЕЛЬ

М.П. «» 2023 р.

Підпис сторін

Споживач

Директор СТТЗОВ «ДАК»

Роман САКІВСЬКИЙ

М.П. «» 20__ р.

Порядок участі споживача в графіках обмеження електроспоживання, графіках відключень та заходи з регулювання споживання

1. Оператор системи у відповідності з нормативними документами по складанню графіків обмеження споживання та потужності електроенергії (ГОП_ГОВ) встановлює такі обмеження:

Електричної енергії (ГОВ)			Електричної потужності(ГОП)		
тис.кВт.год	-	1 черга	МВт	-	1 черга
тис.кВт.год	-	2 черга	МВт	-	2 черга
тис.кВт.год	-	3 черга	МВт	-	3 черга
тис.кВт.год	-	4 черга	МВт	-	4 черга
тис.кВт.год	-	5 черга	МВт	-	5 черга

2. До графіків аварійних відключень (ГОВ_СГОВ) занесені: ТП-262, ТП-393
3. Порядок повідомлення Споживача про проведення графіків обмеження (ГОП_ГОВ): телефонограма.
4. Застосування ГОВ та СГОВ проводиться без попередження споживача.
5. Сторони несуть відповідальність за невиконання умов обмеження електроспоживання згідно з чинним законодавством.
6. Контактні дані відповідальної особи Споживача для обміну інформацією, яка уповноважена прийняти рішення у випадку настання технологічних порушень, що повинна вийти на зв'язок у будь який час доби (за умови виникнення аварійної ситуації):

Посада _____

ІПБ _____

Тел.: _____

Моб.тел: _____

Viber: _____

Вказана інформація підлягає письмовому оновленню щоразу після будь-якої зміни даних.

7. Невиконання споживачем заданих обсягів обмеження або самовільне переведення навантаження, заведеного під протиаварійні заходи дає Оператору системи право після попередження споживача про невиконання встановленого режиму та невжиття ним заходів щодо зниження навантаження протягом 10 хвилин відключити споживача від джерела електропостачання. Відповідальність за можливі негативні наслідки такого відключення покладатиметься на споживача.
8. Споживач зобов'язаний надавати Оператору системи, дані щодо обсягів споживання, дані щодо активної та реактивної потужності, рівнів напруги в характерних точках мережі, інші дані щодо схеми електрозабезпечення та режиму роботи обладнання.
9. Оператор системи має право призначити додатковий контрольний вимір у характерний день.
10. Визначення обсягів споживання активної та реактивної потужності здійснюється споживачем у відповідності до встановлених форм. Споживач несе відповідальність за достовірність даних, що подаються.
11. Споживач зобов'язаний надати фактичні добові графіки споживання активної та реактивної потужності для доби максимального та мінімального власного попиту з урахуванням статистичних даних та/або умов виробництва.
12. Споживач зобов'язаний надати Оператору системи інформацію щодо наявних у нього установок компенсації реактивної потужності, які прямо або опосередковано приєднані до системи розподілу, у тому числі:
- номінальне індукційне або ємнісне навантаження та робочий діапазон регулювання;
 - інформацію про наявність автоматичного керування зміною робочих параметрів;
 - точку приєднання до системи розподілу;
 - схеми із зосередженими параметрами провідності
13. Споживач зобов'язаний надавати інформацію, яка за оцінками Оператора системи потрібна для перспективного планування, у випадку отримання відповідного запиту.
14. У відповідності з вимогами Правил роздрібного ринку електричної енергії Споживач зобов'язаний:
- уживати протиаварійні та інші заходи, щодо безпечної експлуатації електроустановок;
 - у встановлені договором строки надавати Оператору системи графіки споживання електричної енергії та величини потужності;
 - забезпечувати виконання встановлених режимів електроспоживання, виконання заданого обсягу обмеження та аварійних відключень, зазначених у Договорі з оператором системи.

Підписи сторін

Оператор системи:

Начальник Сарненського відділення

Сергій ШЕПЕЛЬ

МП _____ 2023 року



Споживач:

Директор СТТВОВ «ДАК»

Роман САКІВСЬКИЙ

МП _____ 2023 року



Заявлені обсяги розподілу електричної енергії, активної та реактивної потужності

1. Не побутовий Споживач зобов'язаний щорічно у термін до 01 вересня надати Оператору системи прогноз на наступні 5 років щодо своїх потреб в обсягах розподіленої електроенергії:

1.1 На перший рік: у розрізі місяців

№ п/п	Найменування площадки /об'єкта/	Адреса об'єкта	№№ засобів обліку	Обсяги електроенергії, що розподіляється за місяцями 2023р., кВт.год														
				Січень	Лютий	Березень	Квітень	Травень	Червень	Липень	Серпень	Вересень	Жовтень	Листопад	Грудень	За рік	Примітки	
1	Будівля зерноскладу насіннєвого	с. Тинне, вул. Українська, 89	2624530	-	-	-	-	200	200	2000	2000	2000	2000	2000	2000	600	11000	
2	Зерносушилка ОБВ-160 бункера	с. Тинне, вул. Українська, 89	8093297	-	-	-	-	50	50	1000	1000	1000	1000	1000	100	5200		

1.2 На наступні роки: у розрізі років

№ п/п	Найменування площадки /об'єкта/	Адреса об'єкта	№№ засобів обліку	Обсяги електроенергії, що розподіляється за роками., тис. кВт.год			
				20__р	20__р	20__р	20__р

2. Споживач зобов'язаний щорічно у термін до 01 вересня надати Оператору системи прогноз навантаження, потужності передачі або встановленої потужності на наступні 5 років:

2.1. На перший рік у розрізі кожного місяця

№ п/п	Найменування площадки /об'єкта/	Адреса об'єкта	№№ засобів обліку	Прогноз активної потужності за місяцями 20р., тис. МВт													
				Січень	Лютий	Березень	Квітень	Травень	Червень	Липень	Серпень	Вересень	Жовтень	Листопад	Грудень	За рік	Примітки

№ п/п	Найменування площадки /об'єкта/	Адреса об'єкта	№№ засобів обліку	Прогноз реактивної потужності за місяцями 20р., тис. МВт													
				Січень	Лютий	Березень	Квітень	Травень	Червень	Липень	Серпень	Вересень	Жовтень	Листопад	Грудень	За рік	Примітки

2. 2 Інші роки : у розрізі року

№ п/п	Найменування площадки /об'єкта/	Адреса об'єкта	№№ засобів обліку	Прогноз активної потужності за роками. МВт				Прогноз реактивної потужності за роками. МВт					
				20__р	20__р	20__р	20__р	20__р	20__р	20__р	20__р		

3. Додатково до періодичного оновлення даних планування Споживач зобов'язаний надати повідомлення про будь які істотні зміни в режимах споживання, для коригування плану розвитку і реалізації необхідних змін.

4. У разі ненадання не побутовим Споживачем зазначених відомостей про обсяги очікуваного споживання електричної енергії в наступному році з поквартальним або поквартальним розподілом у встановлений договором термін розмір очікуваного споживання електричної енергії на наступний рік визначається Оператором системи за фактичними обсягами споживання у відповідних періодах поточного року, що минули, та у відповідних періодах минулого року, які відповідають майбутнім періодам поточного року.

Оператор системи:  №1
Начальник Сервісного відділення

Середній ШЕПЕЛЬ
МІІ «24» 05 2023 року

Підписи сторін

Споживач:
Директор ОБ'ЄКТОВ «ДАК»


МІІ «24» 05 20__ року

Порядок розрахунків за надану послугу із забезпечення перетікань реактивної електричної енергії

Цей порядок складено відповідно до Методики обчислення плати за перетікання реактивної електроенергії (затверджена наказом Міністерства енергетики та вугільної промисловості України 06.02.2018 за № 87 і зареєстрованої в Міністерстві юстиції України 02.04.2018 за № 392/31844) – далі Методика.

У відповідності до вимог Методики Оператор системи зобов'язаний надавати Споживачу послуги із забезпечення перетікань реактивної електричної енергії, а Споживач зобов'язується здійснювати оплату за послуги із забезпечення перетікань реактивної електричної енергії на межі балансової належності електромереж згідно з даним Порядком.

1. Споживач (назва) **Сільськогосподарське товариство з обмеженою відповідальністю «ДУБЕНСЬКА АГРАРНА КОМПАНІЯ»**
2. Юридична адреса Споживача 35641, Рівненська обл., Дубенський р н, с. Тараканів, вул. Свободи, буд. 42
3. Дозволена потужність об'єкта (кВт): $P_{\text{дозв1}} = 136,0$ кВт; $P_{\text{дозв2}} = 160,0$ кВт.
4. Режим роботи: однозмінний, двозмінний, тризмінний, **безперервний**, сезонний, перемінний (необхідне підкреслити)
5. Встановлена потужність компенсувальних установок (КУ) Споживача:

№ п/п	Тип КУ	Номінальна напруга		Усього
		до 1000 В	понад 1000 В	
1.	Конденсаторні установки, кВАр в тому числі:	55	-	55
1.1.	З автоматичним регулюванням, кВАр	55	-	55
1.2.	З ручним регулюванням, кВАр	-	-	-
2.	Синхронні двигуни (СД), кВт	-	-	-
3.	Пристрої КРП, зблоковані з технологічним обладнанням, кВАр	-	-	-

Відключені від електромереж установки повинні бути опломбовані персоналом Оператора системи при складанні цього додатку та не вносяться до даної таблиці.

6. В точках вимірювання об'єкта споживача встановлено виключно пристрої генерації активної електроенергії згідно з ліцензією на електричну та теплову енергію, що виробляється когенераційними установками, або це точки вимірювання ТЕЦ, МГЕС, ВЕС, СЕС тощо (так/ні): _____

7. Характеристики точок вимірювання електроенергії об'єкта споживача:

№ з/п	Точка вимірювання	ЕІС-код	A ⁺	P ⁺	A ⁻	P ⁻	Z ^H	Точка розрахунку ЕЕРП	P, кВт	Q, кВАр	ЕЕРП (D)
			4	5	6	7	8				
1	2	3	4	5	6	7	8	9	10	11	12
1	2624530	62Z3974361121162	+	+	-	+	-	Т11-262	136	68	0,0547
2	8093297	62Z9649388825092	+	-	-	-	-	Т11-393	160	80	0,0564

$$D_{ep} = 0,0556$$

Примітка: колонки 2, 3, як правило, є текстовим і чисельним ідентифікатором точки вимірювання; в колонках 4 – 7 вказуються ознаки наявності ("+"/"-") відповідних типів засобів вимірювання: споживання активної і реактивної електроенергії (A⁺, P⁺), генерації активної і реактивної електроенергії (A⁻, P⁻); в колонці 8 вказується ознака наявності ("+"/"-") вимірювання генерації реактивної електроенергії в зоні нічного провалу добового графіку; в колонках 10, 11 вказуються активне і реактивне навантаження точки вимірювання, що використане для розрахунку ЕЕРП; в колонках 9, 12 вказуються точка розрахунку і значення ЕЕРП.

8. Значення ЕЕРП розраховуються за допомогою сертифікованого програмного комплексу КВАРЕМ або інших програмних комплексів, сумісних з ним за функціональними можливостями.

9. Обчислення ЕЕРП виконується Оператора системи згідно з порядком, встановленим Методикою. При проведенні перерахунків ЕЕРП Оператора системи письмовим повідомленням доводить до відома Споживача нові значення ЕЕРП. Дане повідомлення є невід'ємною частиною договору.

10. Активна і реактивна потужність навантаження в точках вимірювання споживача для розрахунку ЕЕРП визначається за режимом максимального навантаження об'єкта споживача (зимові або літні режимні виміри, розрахункові значення за максимальним обсягом споживання, розрахункове завантаження трансформатора, дозволена потужність тощо). За відсутності даних про реактивну потужність використовується тангенс навантаження – 0,5.

11. Оплата за звітний розрахунковий період здійснюється, якщо споживання або генерація реактивної електроенергії за об'єктом споживача становить 1000 кВАр-год і більше (за відсутності відповідних засобів обліку реактивної електроенергії ці величини визначаються розрахунковим шляхом).

12. Споживання реактивної і активної електроенергії об'єкта споживача за розрахунковий період обчислюється за формулою:

$$WQc(O) = \sum_{i=1}^{K_V} WQc_{(+i)} - \sum_{j=1}^{K_T} WQc_{(-j)}, \text{ якщо } WQc(O) < 0, \text{ то } WQc(O) = 0,$$

$$WPc(O) = \sum_{i=1}^{K_V} WPc_{(+i)} - \sum_{j=1}^{K_T} WPc_{(-j)}, \text{ якщо } WPc(O) < 0, \text{ то } WPc(O) = 0,$$

де $WQc(O)$, $WPc(O)$ – розрахункові значення споживання реактивної (кВАр-год) і активної (кВт-год) електроенергії об'єкта споживача за розрахунковий період;

i, j – відповідно індекси вхідних і транзитних точок вимірювання;

K_V, K_T – відповідно кількість вхідних і транзитних точок вимірювання;

$WQc(+i)$, $WPc(+i)$ – обсяги споживання реактивної (кВАр-год) і активної (кВт-год) електроенергії за розрахунковий період і-ї вхідної точки вимірювання;

$WQc(-j)$, $WPc(-j)$ – обсяги споживання реактивної (кВАр-год) і активної (кВт-год) електроенергії за розрахунковий період j-ї транзитної точки вимірювання.

13. За відсутності у вхідній точці вимірювання засобу обліку споживання реактивної електроенергії розрахункове споживання реактивної електроенергії обчислюється за формулою:

$$WQc(+)=WPC(+)\times\operatorname{tg}\varphi H,$$

де $\operatorname{tg}\varphi H$ – нормативний тангенс навантаження, який дорівнює 0,8.

14. Фактичний тангенс навантаження об'єкта споживача визначається за формулою:

$$\operatorname{tg}\varphi = WQc(O)/WPC(O), \text{ якщо } WPC(O) = 0, \text{ то } \operatorname{tg}\varphi = \operatorname{tg}\varphi H,$$

де значення $WQc(O)$, $WPC(O)$ визначаються згідно п.15 цього додатку з врахуванням обсягів споживання активної і реактивної електроенергії $WPC(+)$, $WQc(+)$ за всіма вхідними точками вимірювання, у тому числі визначені розрахунковим шляхом згідно п.16 цього Додатку, а транзитні обсяги споживання активної і реактивної електроенергії $WPC(-)$, $WQc(-)$ враховуються тільки в точках вимірювання, де наявні засоби обліку споживання реактивної електроенергії.

15. Якщо на об'єкті споживача встановлено генераторні пристрої, що не є окремими вхідними точками вимірювання (блок-станції, когенераційні установки, дизельні генератори тощо), то фактичний тангенс навантаження об'єкта споживача визначається з урахуванням значення $WPC(O)$, що розраховане за формулою:

$$WPC(O) = \sum_{i=1}^V (WPC_{(+i)} - WPr_{(+i)}) - \sum_{j=1}^T WPC_{(-j)} + \sum_{s=1}^G WPr_{(ГП)s},$$

якщо $WPC(O) < 0$, то $WPC(O) = 0$,

де $WPr_{(+i)}$, $WPr_{(-j)}$ – обсяги генерації активної електроенергії i -ї вхідної і j -ї транзитної точок вимірювання за розрахунковий період, кВт·год;

s , KG – індекс і кількість точок вимірювання генераторних пристроїв;

$WPr_{(ГП)s}$ – обсяг генерації активної електроенергії s -ї точки вимірювання генераторного пристрою на об'єкті споживача за розрахунковий період, кВт·год.

Транзитні обсяги споживання активної електроенергії $WPC(-)$ враховуються тільки в точках вимірювання, де наявні засоби обліку споживання реактивної електроенергії.

16. За відсутності у транзитній точці вимірювання засобу обліку споживання реактивної електроенергії використовується розрахункове споживання реактивної електроенергії, що обчислюється з урахуванням фактичного тангенса навантаження за формулою:

$$WQc(-) = WPC(-)\times\operatorname{tg}\varphi,$$

де значення $\operatorname{tg}\varphi$ обмежено значеннями від нуля до $\operatorname{tg}\varphi H$.

17. Остаточне значення споживання реактивної електроенергії об'єкта споживача за розрахунковий період визначаються згідно п.15 цього додатку де враховуються обсяги споживання реактивної електроенергії всіх точок вимірювання.

18. Генерація реактивної електроенергії об'єкта споживача за розрахунковий період обчислюється тільки за наявності на його об'єкті або на об'єктах його субспоживачів засобів КРП або пристроїв генерації активної потужності (БСК, СД, СК, СТК, блок-станції, когенераційні установки, дизельні генератори тощо).

19. За наявності засобів обліку генерації реактивної електроенергії на всіх вхідних точках вимірювання генерація реактивної електроенергії об'єкта споживача за розрахунковий період визначається за формулою:

$$WQr(O) = \sum_{i=1}^V WQr_{(+i)} - \sum_{j=1}^T WQr_{(-j)}$$

, якщо $WQr(O) < 0$, то $WQr(O) = 0$,

де $WQr(O)$ – розрахункове значення генерації реактивної електроенергії об'єкта споживача за розрахунковий період, кВАр·год;

$WQr_{(+i)}$ – обсяг генерації реактивної електроенергії i -ї вхідної точки вимірювання за розрахунковий період, кВАр·год;

$WQr_{(-j)}$ – обсяг генерації реактивної електроенергії j -ї транзитної точки вимірювання за розрахунковий період, де наявні засоби обліку генерації реактивної електроенергії, кВАр·год.

Для розрахунку використовуються обсяги генерації реактивної електроенергії в зоні нічного провалу добового графіка за умови наявності такого обліку в усіх точках вимірювання.

20. За відсутності хоча б в одній вхідній точці вимірювання засобу обліку генерації реактивної електроенергії обсяг генерації реактивної електроенергії об'єкта споживача визначається розрахунковим шляхом за формулою:

$$WQr(O) = (Q_{ку} + 0,3 \times P_{ед}) \times t_{п},$$

де $Q_{ку}$ – сумарна встановлена потужність КУ на об'єкті споживача та його субспоживачів, кВАр;

0,3 – рекомендований режим роботи високовольтних синхронних двигунів у режимі перекомпенсації з метою компенсації

власної реактивної потужності;

$P_{ед}$ – сумарна встановлена потужність високовольтних (більше 1 кВ) синхронних двигунів на об'єкті споживача та його субспоживачів, кВт;

$t_{п}$ – кількість годин у розрахунковому періоді, год.

21. Плата за перетікання реактивної електроенергії об'єкта споживача за розрахунковий період визначається за формулою:

$$\Pi = \Pi_1 + \Pi_2 - \Pi_3,$$

де Π_1 – основна плата за перетікання реактивної електроенергії, грн;

Π_2 – надбавка за недостатнє оснащення електричної мережі споживача засобами КРП, грн;

Π_3 – знижка плати у разі залучення споживача до регулювання балансу реактивної потужності (електроенергії), грн.

22. Плата Π_1 визначається за формулою:

$$\Pi_1 = P_c + \Pi_r,$$

де P_c – плата за споживання реактивної електроенергії, грн;

Π_r – плата за генерацію реактивної електроенергії, грн.

23. Плата за споживання реактивної електроенергії розраховується за формулою:

$$P_c = \left(\sum_{i=1}^V WQc_{(+i)} \times D_i - \sum_{j=1}^T WQc_{(-j)} \times D_j \right) \times T$$

, якщо $P_c < 0$, то $P_c = 0$,

де D_i , D_j – ЕЕРП у вхідних і транзитних точках вимірювання, кВт/кВАр;

T – середня закупівельна оптова ринкова ціна на електроенергію за розрахунковий період, грн/кВт·год.

Для розрахунку P_c враховуються обсяги споживання реактивної електроенергії всіх точок вимірювання.

24. За наявності засобів обліку генерації реактивної електроенергії на всіх вхідних точках вимірювання плата за генерацію реактивної електроенергії визначається за формулою:

$$\Pi_r = \left(\sum_{i=1}^V WQr_{(+i)} \times D_i - \sum_{j=1}^T WQr_{(-j)} \times D_j \right) \times T.$$

, якщо $\text{I}g < 0$, то $\text{I}g = 0$.

Для розрахунку $\text{I}g$ транзитні обсяги генерації реактивної електроенергії $\text{W}Qg(-)$ враховуються тільки в точках вимірювання, де наявні засоби обліку генерації реактивної електроенергії.

Для розрахунку використовуються обсяги генерації реактивної електроенергії в зоні нічного провалу добового графіка за умови наявності такого обліку в усіх точках вимірювання.

25. За відсутності хоча б в одній вхідній точці вимірювання засобу обліку генерації реактивної електроенергії плата за генерацію реактивної електроенергії визначається за формулою:

$$\text{I}g = \text{W}Qg(O) \times \text{Dcp} \times \Gamma,$$

де Dcp – середнє значення ЕЕРП за вхідними точками вимірювання, кВт/кВАр.

26. Надбавка за недостатнє оснащення електричної мережі споживача засобами КРП обчислюється за формулою:

$$\text{I}2 = \text{Pc} \times (\text{tg}\phi - 0,25)^2, \text{ якщо } \text{tg}\phi \leq 0,25, \text{ то } \text{I}2 = 0, \text{ якщо } \text{tg}\phi > 2, \text{ то } \text{tg}\phi = 2.$$

27. У точках вимірювання об'єкта споживача, на яких встановлено виключно пристрої генерації активної електроенергії згідно з ліцензією на електричну та теплову енергію, що виробляється когенераційними установками, а також у точках вимірювання ТЕЦ, МГЕС, ВЕС, СЕС тощо, які тимчасово працюють у режимі споживача, враховується тільки складова плати за споживання реактивної електроенергії Pc .

28. ЕЕРП вхідних точок вимірювання основного споживача розраховуються з урахуванням параметрів обладнання його електричних мереж (трансформаторів, ліній, реакторів тощо).

29. ЕЕРП транзитних точок вимірювання або вхідних точок вимірювання субспоживача визначаються значеннями ЕЕРП вхідних точок вимірювання основного споживача за нормальною схемою живлення.

30. Для транзитних точок вимірювання, що межують з мережами ЕП, або для вхідних точок вимірювання субспоживача (при розрахунках основний споживач – субспоживач) значення ЕЕРП можуть розраховуватись з урахуванням параметрів обладнання електричних мереж основного споживача і субспоживача за нормальною схемою живлення.

31. Значення ЕЕРП може бути перераховане протягом дворічного періоду за умови відповідних змін щодо складу точок вимірювання об'єкта споживача, уточнення навантажень точок вимірювання, зміни параметрів обладнання електричної мережі споживача, що враховувались для розрахунку ЕЕРП, зміни нормальної схеми живлення споживача тощо.

32. Нові (перераховані) значення ЕЕРП доводяться до відома споживача письмовим повідомленням, що є невід'ємною частиною Договору і цього додатку. У письмовому повідомленні надається таблиця з переліком точок розрахунку ЕЕРП і новими значеннями ЕЕРП:

№ з/п	Точка розрахунку ЕЕРП	P, кВт	Q, кВАр	ЕЕРП (D)	Примітка
1					
2					

33. Розрахункові засоби обліку, що контролюють генерацію реактивної електроенергії, мають бути встановлені вище точок приєднань усіх наявних у мережі споживача джерел реактивної електроенергії.

34. Пряме віднімання генерації реактивної електроенергії від її споживання або споживання реактивної електроенергії від її генерації за розрахунковий період технологічно некоректне і неприпустиме.

35. В умовах транзитних схем електропостачання об'єкта споживача, що має багатостороннє живлення, розрахунковий облік перетікання реактивної електроенергії необхідно встановлюватися безпосередньо на приєднаннях споживача.

36. У разі тимчасового порушення обліку реактивної електроенергії не з вини споживача або неподання даних про обсяги перетікання реактивної електроенергії в поточному розрахунковому періоді розрахунок здійснюється за середньодобовим обсягом попереднього розрахункового періоду, а в наступні розрахункові періоди – за формулами п. 16, 19, 23 цього додатку.

37. У разі, якщо облік не може бути відновлений у строк одного розрахункового періоду не з вини споживача, порядок подальших розрахунків встановлюється за домовленістю сторін.

38. У разі тимчасового порушення обліку реактивної електроенергії з вини споживача розрахунок за перетікання реактивної електроенергії здійснюється за формулами за формулами п. 16, 19, 23 цього Додатку.

39. В неробочий час КУ споживача повинні бути відключені.

40. Установка КУ здійснюється споживачем з дозволу Оператора системи при умові наявності обліку генерації реактивної електроенергії, що встановлені вище точок приєднань усіх наявних у мережі споживача джерел реактивної електроенергії з відповідним внесенням змін у цей додаток до договору.

41. У разі самовільного підключення споживачем пристроїв КРП споживач має сплатити за розрахункові обсяги генерації реактивної електроенергії згідно п. 23 цього додатку з урахуванням потужності самовільно підключених пристроїв КРП з дати останнього внесення змін до Договору.

42. У разі фіксації значних обсягів генерації реактивної електроенергії у вхідних точках вимірювання на об'єкті споживача з відсутніми пристроями КРП, що може відбуватись за рахунок зарядної потужності кабельних ліній споживача, транзитних перетікань реактивної потужності через замкнені мережі споживача, наявності пристроїв КРП в мережах субспоживачів тощо споживач повинен надати доступ для відповідної інспекції щодо наявності у споживача або його субспоживачів засобів КРП. У разі відмови споживача від такої інспекції йому нараховується плата за генерацію реактивної електроенергії.

43. Якщо обсяг споживання активної електроенергії в точці вимірювання розраховується з урахуванням навантаження електроустановок споживача на рівні мінімально допустимого рівня завантаження схеми, споживання реактивної електроенергії може визначатись за розрахунковими формулами за умови нульових показників відповідних лічильників.

44. Споживач зобов'язаний забезпечувати передачу показань розрахункових електролічильників реактивної електроенергії за розрахунковий період відповідно до умов Додатку №4 до даного Договору.

45. Суперечки щодо технічних питань розв'язуються центральним органом виконавчої влади, що реалізує державну політику у сфері нагляду (контролю) в галузі електроенергетики, згідно з чинним законодавством. Усі інші суперечки, що випливають з цього Договору, вирішуються шляхом переговорів між Сторонами. У випадку, якщо їх неможливо вирішити шляхом переговорів між Сторонами, вони вирішуються в судовому порядку відповідно до чинного законодавства.

Підписи сторін

Оператор системи:

Начальник Сарненського відділення

Сергій ШЕПЕЛЬ

МП «24» 05 2013 року

Споживач:

Директор «АГРАРНА СТРОВЛАК»

Роман САКІВСЬКИЙ

МП « » 20__ року

Порядок обміну документами у сервісі «Кабінет юридичного споживача»

1. Сторони дійшли згоди в процесі виконання умов договору споживача про надання послуг з розподілу (передачі) електричної енергії в порядку та на умовах даного Договору запровадити обмін електронними документами (надходженнями), посвідченими кваліфікованим електронним підписом (далі – КЕП), з використанням сервісу «Кабінет юридичного споживача». Під надходженнями розуміється:

- звіт про покази засобів обліку електричної енергії (звіт про покази лічильника);
- акт приймання – передавання наданих послуг з розподілу (передачі) електричної енергії та/або послуг з забезпечення перетікань реактивної електричної енергії;
- рахунок – фактура за послуги з розподілу електричної енергії та/або послуги з забезпечення перетікань реактивної електричної енергії;
- рахунок – фактура за додаткові послуги;
- акт виконаних робіт та наданих послуг;
- попередження про припинення розподілу електричної енергії.

2. Споживач зобов'язується щомісяця в терміни визначенні додатком №4 доданого Договору надавати Оператору системи звіт про покази засобів обліку електричної енергії через веб-сервіс «Кабінет юридичного споживача», який розміщений на сайті <https://ur.roe.vsei.ua/> (далі – Сервіс), з накладенням КЕП уповноваженої особи Споживача.

У разі облаштування вузлів точок обліку електричної енергії приладами обліку електроенергії з автоматичною передачею даних, звіт по таких об'єктах не передається.

3. За даними наданого Споживачем звіту, не пізніше ніж за 24 години, з моменту отримання, Оператор системи формує та направляє Споживачу «Акт про прийняття-передавання наданих послуг з розподілу (передачі) електричної енергії» та/або «Акт приймання-передавання наданих послуг із забезпечення перетікань реактивної електричної енергії», відповідні рахунки (надходження) в електронному вигляді з використанням сервісу з накладенням КЕП уповноваженої особи Оператора системи.

У разі передачі Звіту від Споживача після закінчення робочого дня, або у вихідні дні тижня - обробка та надсилання необхідних документів здійснюватимуться на наступний робочий день.

4. Оператор системи має право використовувати сервіс «Кабінет юридичного споживача» для направлення Споживачу з накладенням КЕП попередження про припинення розподілу електричної енергії у разі несвочасної оплати Споживачем платежів, передбачених умовами Договору. Датою отримання Споживачем даного Попередження вважається третій календарний день від дати розміщення його Оператором системи в «Кабінеті юридичного споживача». Направлене вказаним вище способом попередження про припинення розподілу електричної енергії вважається врученим належним чином, в розумінні п. 7.5. Правил роздрібного ринку електричної енергії.

5. Податкові накладні отримуються Споживачем виключно в електронному вигляді у порядку, визначеному податковим законодавством України.

6. Датою отримання Споживачем надходжень, вважається дата передачі від Оператора системи документів з використанням сервісу.

7. Отримані сервісом документи, Споживач направляє Оператору системи в електронному вигляді з накладенням КЕП уповноваженої особи Споживача, не пізніше ніж за 24 години з моменту їх отримання.

8. У відповідності до Закону України «Про електронні довірчі послуги», та Закону України «Про електронні документи та електронний документообіг» Сторони визнають, що електронний документ (сформований, підписаний з використанням КЕП та переданий за допомогою Сервісу) ідентичний за змістом та реквізитами з документом на папері, кожен з документів є оригіналом і має однакову юридичну силу.

9. Електронний документ вважається укладеним Сторонами та підписаним всіма необхідними повноважними підписантами з обох Сторін у дату, зазначену в тексті такого електронного документа як дата його складання. Ця умова застосовується, в т. ч., у разі, якщо фактична дата накладання КЕП будь-яким з підписантом будь-якої Сторони буде раніше або пізніше дати електронного документа, зазначеної в тексті останнього.

10. Кожна із Сторін розуміє та усвідомлює, що відсутність у Споживача можливості отримати або відкрити рахунок на оплату послуги з розподілу електричної енергії та або забезпечення перетікань реактивної електричної енергії за допомогою сервісу «Кабінет юридичного споживача» не звільняє Споживача від обов'язку оплатити вказані послуги та інші платежі, передбачені умовами Договору.

11. Оператор системи має право призупинити роботу сервісу «Кабінет юридичного споживача», як повністю, так і частково, при виявленні збоїв, а також з метою проведення профілактичних робіт.

12. Оператор системи має право Проводити модифікацію сервісу «Кабінет юридичного споживача» та пропонувати Споживачу здійснити оновлення програмного забезпечення у відповідності з новими технічними вимогами.

13. Оператор системи має право Повідомляти Споживача шляхом розміщення інформації через сервіс «Кабінет юридичного споживача» про запровадження Оператором системи нових послуг, тарифів, змін стандартних форм документів.

14. Оператор системи має право Припинити обслуговувати Споживача через сервіс «Кабінет юридичного споживача» в односторонньому порядку, у випадку порушення Споживачем умов Договору.

15. Споживач має право звертатись до Оператора системи за консультаціями щодо предмету та порядку розміщення інформації з використанням сервісу «Кабінет юридичного споживача» згідно Договору і отримувати відповідні роз'яснення.

16. У разі закінчення терміну дії КЕП, або про неможливість здійснення електронного документообігу в будь-якому розрахунковому періоді Сторона повідомляє іншу Сторону про це письмово, не пізніше ніж за 10 календарних днів до дати початку зазначеного розрахункового періоду.

17. Споживач зобов'язується ознайомитися з Інструкцією використання Сервісу, що розміщені на сайті <https://ur.roe.vsei.ua/>.

18. Сторони зобов'язуються не розголошувати реєстраційні дані використання Сервісу.

19. Звернення Споживача за допомогою сервісу «Кабінет юридичного споживача», які не передбачені умовами даного Додатку Оператор системи здійснює безкоштовно.

Підписи сторін

Оператор системи:

Начальник Сервісного відділення

Сергій ШЕПЕЛЬ

МП «24» 2023 року



Споживач:

Директор СТЗОВ «ДАК»

Роман САКІВСЬКИЙ

МП «24» 2023 року



Порядок складання балансу електричної енергії в мережах споживача (основного споживача)

1. Споживач електричної енергії, у разі передачі електричної енергії в електричній мережі субспоживачів, зобов'язаний забезпечити складання балансу електричної енергії у власних електричних мережах для проведення комерційних розрахунків.

2. Обсяг електричної енергії, спожитої споживачем (основним споживачем) та субспоживачами визначається в залежності від схеми приєднання вузлів обліку електричної енергії з урахуванням втрат електричної енергії в мережах споживача (основного споживача).

3. У разі паралельного приєднання засобів обліку електричної енергії споживача та інших учасників, якщо точка розподілу електричної енергії субспоживачів встановлена на межі балансової належності суміжних електроустановок, які належать за ознакою права власності споживачу (основному споживачу) та субспоживачам:

1) обсяг електричної енергії, спожитої споживачем (основним споживачем), визначається за показами засобів обліку електричної енергії споживача (основного споживача);

2) обсяг електричної енергії, спожитої субспоживачами, визначається відповідно до показів засобів обліку електричної енергії субспоживачів (у разі встановлення розрахункових засобів обліку субспоживачів не на межі балансової належності електричних мереж обсяги втрат електричної енергії в цих мережах додаються до (віднімаються від) обсягів, визначених за показами засобів обліку субспоживачів).

4. У разі послідовного приєднання засобів обліку електричної енергії споживача та субспоживачів, якщо точка розподілу електричної енергії субспоживачів встановлена на межі балансової належності суміжних електроустановок, які належать за ознакою права власності споживачу (основному споживачу) та субспоживачам:

1) для визначення обсягу електричної енергії, спожитої споживачем (основним споживачем), обсяг втрат електричної енергії, пов'язаних із спільним використанням ТЕМ, віднімається від різниці між обсягом електричної енергії, що надійшла в електричній мережі споживача (основного споживача), та обсягом електричної енергії, відданої в електричній мережі інших учасників РРЕЕ:

$$W_{\text{споживання}} = W_{(1)i} - W_{(2)j},$$

де $W_{\text{споживання}}$ - споживання Основного споживача;

$W_{(1)i}$ - споживання по точках обліку по яких здійснюється надходження в мережу, де i - кількість точок.

$W_{(2)j}$ - споживання по точках обліку субспоживачів, де j -кількість субспоживачів.

2) обсяг електричної енергії, спожитої субспоживачами визначається відповідно до показів засобів обліку електричної енергії субспоживачів (у разі встановлення розрахункових засобів обліку субспоживачів не на межі балансової належності електричних мереж, обсяги втрат електричної енергії в цих мережах додаються до (віднімаються від) обсягів, визначених за показами засобів обліку субспоживачів).

Вихідні дані.

Точки комерційного обліку по яких здійснюється надходження в мережу:

№п/п	Назва об'єкту основного споживача	Адреса	ЕІС код ТКО	Дані приладів обліку		Клас напруги об'єкту споживача	Межа розподілу	Втрати в мережі
				Номер лічильника	Коеф.			
Надходження в мережу	1	-	-	-	-	-	-	-
	2	-	-	-	-	-	-	-
	3	-	-	-	-	-	-	-

Точки комерційного обліку по яких здійснюється віддача електричної енергії в мережі субспоживачів.

№п/п	Назва об'єкту основного субспоживача	Адреса	ЕІС код ТКО	Дані приладів обліку		Клас напруги об'єкту споживача	Межа розподілу	Втрати в мережі (Так/Ні)
				Номер лічильника	Коеф.			
Віддача субспоживачам	1	-	-	-	-	-	-	-
	2	-	-	-	-	-	-	-
	3	-	-	-	-	-	-	-

5. Розрахунок втрат електричної енергії, пов'язаних з транспортуванням електричної енергії мережами Споживача (основного споживача) в мережі інших Учасників РРЕЕ здійснюється у порядку та на підставі даних, наведених у додатках № 3 та 7 до Договору.

Оператор системи
 Начальник Сергій ШЕПЕЛЬ
 Сергій ШЕПЕЛЬ
 МП « 20 року



Підпис сторін

Споживач:
 Директор СІТОВ «ДАУ»
 Роман САКІВСЬКИЙ
 МП « 20 року



ДОГОВІР № 270075701/ППКО
з надання послуг комерційного обліку електричної енергії

м. Сарни
(місце укладення)

«24» травня 2023 р.
(дата)

Приватне акціонерне товариство "Рівнеобленерго" (ПрАТ "Рівнеобленерго"), в особі начальника Сарненського відділення Шепеля Сергія Сергійовича, що діє на підставі Довіреності №53 від 02.01.2023р. (далі - Виконавець), з однієї сторони, та **Сільськогосподарське товариство з обмеженою відповідальністю «ДУБЕНСЬКА АГРАРНА КОМПАНІЯ»**, в особі директора Саківського Романа Івановича, що діє на підставі Статуту (далі Замовник), з іншої сторони, (разом – Сторони, а кожна окремо Сторона), уклали цей договір з надання послуг комерційного обліку електричної енергії (надалі - Договір).

При виконанні умов цього Договору Сторони зобов'язуються діяти відповідно до чинного законодавства, зокрема, Закону України «Про ринок електричної енергії», Правил роздрібного ринку електричної енергії, Кодексу системи розподілу, Кодексу комерційного обліку електричної енергії, затверджених постановами Національної комісії, що здійснює державне регулювання у сфері енергетики та комунальних послуг.

І. ПРЕДМЕТ ДОГОВОРУ

1.1. Відповідно до цього Договору Виконавець зобов'язується надавати послуги комерційного обліку електричної енергії (далі – послуги), а Замовник зобов'язується приймати і оплачувати надані послуги в порядку і терміни, передбачені умовами цього Договору.

1.2. Відповідно до умов цього Договору підключення електроустановок до електричних мереж, а також виробництво, передача, розподіл, відпуск та відбір (споживання) електричної енергії не допускається без організації приладового комерційного обліку електричної енергії та реєстрації відповідних точок комерційного обліку.

1.3. Вузол обліку та відповідні точки вимірювання в електричних мережах мають розміщуватися на комерційній межі учасників ринку.

1.4. Відповідно до умов цього Договору на об'єктах Замовника, зазначених у Додатку №3 до договору споживача про надання послуг з розподілу (передачі) електричної енергії № 270075701 від «24» травня 2023 р. «Відомості про розрахункові засоби обліку активної та реактивної електричної енергії Споживача», Виконавець зобов'язується надавати наступні послуги:

- 1.4.1. встановлення, заміна та демонтаж лічильників електричної енергії, які придбані Замовником самостійно з переліку рекомендованих до використання ПрАТ «Рівнеобленерго» розміщених на офіційному сайті;
- 1.4.2. встановлення, заміна та демонтаж комутаційних апаратів (автоматичні вимикачі, роз'єднувачі тощо), шаф обліку, трансформаторів струму та напруги;
- 1.4.3. встановлення, заміна та демонтаж захисних екранів для запобігання несанкціонованому доступу до засобів вимірювальної техніки;
- 1.4.4. візуальний огляд та очистка засобів комерційного обліку;
- 1.4.5. перевірка працездатності автоматизованих систем збору даних та керування лічильниками;
- 1.4.6. перевірка схем та надійності підключення силових та інтерфейсних ланцюгів;
- 1.4.7. збірка показів лічильників електричної енергії з даними автоматизованих систем збору даних;
- 1.4.8. зняття фактичних показників ЗВТ або зчитування фактичних показів АСКОЕ, в тому числі при зміні Постачальника електричної енергії;
- 1.4.9. перетяжка контактів з'єднувальних ланцюгів засобів комерційного обліку електричної енергії;
- 1.4.10. відновлення працездатності технічних засобів обліку електричної енергії у випадку відмови та збоїв в роботі, механічних пошкоджень, виходу з ладу внаслідок аварії шляхом заміни засобів вимірювальної техніки, допоміжного обладнання, елементів системи збору та обробки результатів вимірювань, вузлів, блоків та ланцюгів вторинної комутації.
- 1.4.11. контрольний огляд ВОЕ;
- 1.4.12. технічна перевірка ВОЕ.

1.5. Під час технічного обслуговування точок комерційного обліку Виконавець здійснює:

- проведення періодичного огляду працездатності засобів комерційного обліку електричної енергії;
- перевірка відповідності лічильників електричної енергії вимогам нормативно-технічних документів та ККО із використанням спеціальних пристроїв;
- виконання комплексу робіт з метою визначення відповідності вимогам нормативно-технічних документів та ККО стану засобів обліку електричної енергії та схем їх підключення, стану електропроводки та електроустановок від межі балансової належності до точки вимірювання;
- перетяжка контактів у вторинних ланцюгах засобів обліку;
- розпломбування та опломбування засобів вимірювальної техніки у відповідності до вимог ККО.

1.6. Під час контролю технічного стану точок комерційного обліку Виконавець виконує:

- Візуальне обстеження цілісності засобу обліку (корпусу, скла, кріплення тощо);
- Огляд ввідного проводу від межі балансової належності до приладу обліку електричної енергії.
- Повідомлення Замовника про виконання планових/позапланових дій, що можуть привести до зняття навантаження, відключення приладу обліку електричної енергії комутаційним апаратом. Проведення заходів, які запобігають випадковому або самостійному увімкненню комутаційних апаратів.
- Огляд приладу обліку електричної енергії, встановленого у споживача. Зняття параметрів з приладу обліку електричної енергії за допомогою переносного комп'ютера.
- Перевірка відповідності схеми змонтованого приладу обліку електричної енергії, надійності приєднання проводів до приладу обліку електричної енергії. Перевірка відповідності монтажу вимогам ПУЕ.
- Перевірка відповідності схеми змонтованого приладу обліку електричної енергії через трансформатори струму, надійності приєднання проводів до приладу обліку електричної енергії.
- Підключення приладу обліку електричної енергії без навантаження, перевірка відсутності самоходу.
- Включення приладу обліку електричної енергії під навантаження.
- Перевірка правильності обертів диску приладу обліку електричної енергії, або індикатора при включеному навантаженні по кожній фазі. Перевірка роботи під навантаженням.
- Пломбування на затискній кришці також на пристроях, що закривають первинні і вторинні кола живлення засобу обліку, важелі і кнопки управління комутаційних апаратів та кришки автоматів, встановлених у цих колах, двері комірок трансформаторів напруги, кришки на зборках і колодках затискачів, випробувальних блоках, усі інші пристрої і місця, що унеможливають доступ до струмоведучих частин схеми обліку.
- Оформлення Акту збереження пломб та Акту технічної перевірки засобів обліку електричної енергії.

1.7. У випадку необхідності виконання Виконавцем додаткових робіт, пов'язаних з організацією точок обліку електричної енергії на об'єктах Замовника, окрім послуг, визначених цим Договором, Сторони погоджують перелік, порядок виконання та оплату зазначених робіт в додатковій угоді.

II. ЯКІСТЬ ПОСЛУГ

2.1. Якість наданих послуг повинна відповідати всім технічним нормам, стандартам та правилам, встановленим для послуг даного виду.

III. ПОРЯДОК ЗДІЙСНЕННЯ ОПЛАТИ

3.1. Вартість послуг, що надаються за цим Договором, складається відповідно до затверджених калькуляцій ПрАТ «Рівнеобленерго».

3.2. Плата за послуги вноситься, як правило, Замовником на умовах 100% попередньої оплати на підставі виставлених Виконавцем рахунків протягом 5-ти робочих днів від дати видачі рахунку.

3.3. Виконавець, отримавши оплату за послуги, зобов'язується виконати замовлені послуги в терміни визначені ККО.

3.4. Сторони засвідчують факт надання послуг Актом здачі-прийняття наданих послуг, далі – Акт.

3.5 Один екземпляр підписаного Акту Замовник повинен підписати та повернути Виконавцю в термін 3-х днів по завершенню надання послуги. У випадку, якщо протягом зазначеного періоду Виконавець не отримає підписаний Замовником примірник Акту, Акт вважається підписаним, а послуги такими, що надані належним чином.

3.6 У разі порушення Замовником строків оплати послуг, встановлених Договором, Виконавець має право не надавати замовлених послуг або призупинити надання послуг до моменту повної оплати.

IV. ПРАВА ТА ОBOB'ЯЗКИ СТОРІН

4.1 Замовник зобов'язаний:

4.1.1 При замовленні у Виконавця послуг з облаштування електроустановки новим вузлом вимірювання з ЗВТ або його реконструкції, надання послуг здійснюється за рахунок Замовника. Замовник зобов'язаний отримати у Виконавця необхідну технічну документацію на засіб комерційного обліку, а саме: проектно-виконавчу документацію по влаштуванню вузла обліку (вузлів обліку), що розробляється Виконавцем. Після проведення технічної перевірки, встановлення та опломбування засобу обліку (засобів обліку) Замовник передає на баланс Виконавцю даний прилад обліку (прилади обліку) для подальшого його обслуговування на період експлуатації, що оформлюється Актом прийому-передачі, форма якого погоджується обома Сторонами, в разі необхідності.

4.1.2 При замовленні у Виконавця послуг з облаштування електроустановки новими вузлами вимірювання або їх реконструкції, при самостійному придбанні Замовником приладів обліку, з переліку рекомендованих Виконавцем моделей приладів обліку, надати Виконавцю: чек, або накладну про купівлю, паспорти на засоби обліку, проектно-виконавчу документацію по влаштуванню вузла обліку та експлуатаційну документацію на обладнання, що планується до встановлення та/або встановлене на об'єкті Замовника.

В разі відсутності проектно-виконавчої документації по влаштуванню вузла обліку замовити її розроблення у Виконавця. Після проведення технічної перевірки, встановлення та опломбування засобу обліку (засобів обліку) Замовник передає на баланс Виконавцю даний прилад (прилади) обліку для подальшого його обслуговування на період експлуатації, що оформлюється Актом прийому-передачі, форма якого погоджується обома Сторонами в разі необхідності.

4.1.3 Забезпечити Виконавцю безперешкодний доступ до засобів комерційного обліку.

4.1.4 Забезпечити безперешкодний доступ персоналу Виконавця до засобів комерційного обліку електроенергії для виконання необхідних робіт згідно з умовами цього Договору. Здійснювати необхідні заходи для забезпечення безпечних умов праці при виконанні персоналом Виконавця робіт в електроустановках Замовника.

4.1.5 Призначити осіб, відповідальних за здійснення взаємодії з Виконавцем.

4.1.6 негайно повідомляти Виконавця про виявлення несправностей в роботі засобів обліку електричної енергії, не усуваючи самостійно зазначені несправності, а також виконувати вимоги правил технічної експлуатації електроустановок споживачів та рекомендацій Виконавця, в тому числі, які надані в письмовому вигляді.

4.1.7 За взаємною згодою Сторін, передавати системи обліку на обслуговування Виконавцю тільки за умови повної технічної справності обладнання систем обліку, а також належного стану приміщень, в яких вони розташовані.

4.1.8 Забезпечити належний захист систем обліку від несанкціонованого втручання в їх роботу.

4.1.9 Не проводити переобладнання систем електропостачання без повідомлення Виконавця, в разі необхідності втручання в систему обліку.

4.1.10 Проводити капітальні та поточні ремонти інженерних мереж та обладнання, на об'єктах Замовника в рамках капітальних і поточних ремонтів, проведення яких передбачено вимогами нормативно-технічної документації.

4.1.11 Своєчасно та в повному обсязі сплачувати за надані послуги.

4.1.12 Приймати надані послуги відповідно до Акту здачі-прийняття наданих послуг.

4.1.13 Надавати Виконавцю, в 5-х денний термін з дати отримання, підписаний примірник Акту здачі-прийняття наданих послуг або аргументовану відмову від його

підписання. У випадку не надання підписаного примірника Акту здачі-прийняття наданих послуг або аргументованої відмови у зазначений термін, послуги вважаються прийнятими.

4.1.14 У разі якщо до технологічних електричних мереж Замовника приєднані електроустановки інших суб'єктів господарювання, власників мереж тощо, розрахунковий облік має бути організований основним споживачем таким чином, щоб забезпечити складення балансу електричної енергії у власних технологічних електричних мережах для проведення комерційних розрахунків.

4.2. Замовник має право:

4.2.1 Розірвати цей Договір у встановленому законом порядку, або за умови повного виконання Замовником вимог даного Договору в частині оплати, попередньо попередивши Виконавця не менш, як за 15 робочих днів.

4.2.2 Контролювати хід надання послуг у строки, встановлені цим Договором, не втручаючись у діяльність Виконавця.

4.2.3 Викликати Виконавця у всіх випадках виявлення несправності засобів комерційного обліку шляхом особистого звернення до керівника району електричних мереж, письмового звернення на ім'я керівника району електричних мереж або зателефонувавши та повідомивши про виявлену несправність на номер телефону кол-центра ПрАТ «Рівнеобленерго»:

067 620-44-11 – для абонентів Київстар;

050 490-44-11 – для абонентів Vodafone;

093 320-44-11 – для абонентів Lifecell.

4.3. Виконавець зобов'язаний:

4.2.4 Дотримуватись вимог інструкції з техніки безпеки та пожежної безпеки в електроустановках.

4.2.5 Направляти персонал для надання послуг за цим Договором, який має відповідну кваліфікацію та групу з електробезпеки.

4.2.6 Забезпечити надання послуг у строки, встановлені цим Договором.

4.2.7 Забезпечити надання послуг, якість яких відповідає умовам, установленим розділом II цього Договору.

4.4. Виконавець має право:

4.4.1 Своєчасно та в повному обсязі отримувати плату за надані послуги.

4.4.2 На дострокове надання послуг за письмовим погодженням Замовника.

4.4.3 У разі невиконання зобов'язань Замовником Виконавець має право достроково розірвати цей Договір, направивши Замовнику повідомлення за 10 робочих днів до дати розірвання.

4.4.4 Залучати третіх осіб для надання послуг за цим Договором.

V. ВІДПОВІДАЛЬНІСТЬ СТОРІН

5.1 У разі невиконання або неналежного виконання своїх зобов'язань за договором Сторони несуть відповідальність, передбачену чинним законодавством України та цим Договором.

5.2 У випадку несплати послуги протягом 5 робочих днів, після її надання, Замовник сплачує Виконавцю неустойку в розмірі 1% (один відсоток) від розміру вартості послуги в межах та на підставі цього Договору за кожен день такого прострочення.

5.3 У разі відмови Замовника в доступі Виконавця до ЗВТ або незабезпечення такого доступу (недопуск) для надання послуги, Виконавець вправі вимагати від Замовника оплату штрафу в розмірі 50% від вартості замовленої послуги.

5.4 Сплата Стороною неустойки чи пені не звільняє Сторону від виконання своїх зобов'язань за цим Договором у повному обсязі.

5.5 У разі порушення Замовником п. 4.1.6, п.4.1.8. та п.4.1.9 даного Договору, Виконавець не несе відповідальність за роботу засобів комерційного обліку електричної енергії Замовника, щодо яких надаються послуги за цим Договором.

VI. ОБСТАВИНИ НЕПЕРЕБОРНОЇ СИЛИ

6.1 Сторони звільняються від відповідальності за невиконання або неналежне виконання своїх зобов'язань за договором у разі виникнення обставин непереборної сили, які не існували під час укладення договору та виникли поза волею сторін (аварія, катастрофа, пожежа, повінь, землетрус, епідемія, епізоотія, війна тощо).

6.2 Сторона, що не може виконувати своїх зобов'язань за договором у разі виникнення обставин непереборної сили, повинна негайно повідомити про це іншу Сторону в письмовій формі.

6.3 Доказом виникнення обставин непереборної сили та строку їх дії є відповідні документи, які видаються Торгово-Промисловою палатою України або іншим уповноваженим органом.

6.4 У разі, коли дія обставин непереборної сили продовжується більше, ніж 10 днів, кожна із сторін в установленому порядку має право розірвати цей договір.

VII. ВИРІШЕННЯ СПОРІВ

7.1 У разі виникнення спорів або розбіжностей сторони зобов'язуються вирішувати їх, шляхом взаємних переговорів та консультацій.

7.2 У разі недосягнення сторонами згоди, спори вирішуються в судовому порядку згідно чинного законодавства України.

VIII. ДІЯ ДОГОВОРУ

8.1 Цей Договір набирає чинності з моменту підписання Сторонами і діє протягом 1 року. Договір вважається продовженим на тих же умовах, але на термін, що не перевищує терміну експлуатації засобів комерційного обліку електричної енергії, якщо за місяць до закінчення терміну дії Договору жодною із Сторін не буде заявлено про припинення його дії або перегляд його умов.

8.2 Дія договору припиняється в разі укладення Замовником договору з іншим ППКО, про що він зобов'язаний повідомити Виконавця не менш ніж за 20 робочих днів до дати припинення договору.

8.3 Договір складено в двох примірниках, що мають однакову юридичну силу.

IX. ЗМІНА УМОВ ДОГОВОРУ

9.1 Істотні умови Договору про надання послуг комерційного обліку не можуть змінюватися після його підписання до виконання зобов'язань сторонами в повному обсязі, крім випадків:

- продовження строку дії договору та виконання зобов'язань надання послуг у разі виникнення документально підтверджених об'єктивних обставин, що спричинили таке продовження, у тому числі непереборної сили, затримки фінансування витрат Замовника, за умови, що такі зміни не призведуть до збільшення суми, визначеної в договорі.

9.2 Розмір та порядок сплати за послуги може бути визначений Виконавцем в сумі фіксованої місячної сплати (далі – абонплата), після набуття чинності відповідною Постановою Національної комісії, що здійснює державне регулювання у сферах енергетики та комунальних послуг про затвердження плати за послуги, або у разі прийняття відповідних нормативно-правових чи законодавчих актів. При цьому, Сторони погоджуються, що така зміна розміру щомісячної плати відбувається автоматично, без укладення додаткової письмової угоди, шляхом направлення Виконавцем письмового повідомлення Замовнику.

X. МІСЦЕЗНАХОДЖЕННЯ ТА БАНКІВСЬКІ РЕКВІЗИТИ

Виконавець:

ПрАТ «Рівнеобленерго»

Адреса: 33013, Україна, м. Рівне,
вул. Князя Володимира, 71
код ЄДРПОУ: 05424874
ПІН: 054248717168
р/р № UA053333680000026007300024435
Філія-Рівненське обласне управління
АТ «Ощадбанк»

Начальник Сервісного відділення

Сергій ШЕПЕЛЬ

М.П. «» 2013 року

Замовник:

СГТЗОВ «ДАК»

35641, Рівненська обл., Дубенський р-н,
с. Тараканів, вул. Свободи, буд. 42
код ЄДРПОУ: 40002972
ПІН: 400029717042
Банківські реквізити:
п/р UA813223130000026005000038847
в банку АТ «Укресімбанк», МФО: 322313
E-mail: office.tradex.ltd@gmail.com
тел.: 050 100 55 22

Директор

М.П. «» Роман САКІВСЬКИЙ
20__ року

Акт передачі та збереження засобів вимірювальної техніки

та пломб на них

ПрАТ «Рівнеобленерго» Сарненське відділення

У споживача Сільськогосподарське товариство з обмеженою відповідальністю
«ДУБЕНСЬКА АГРАРНА КОМПАНІЯ»

Пломби, встановлені на електролічильнику				Інформація щодо засобу вимірювальної техніки		
№ п/п	Індикатор	Місце встановлення пломби	Термін експлуатації	Серійний прилад обліку	Тип приладу обліку	Дата повірки
1	1256761	ЛІЧИЛЬНИК		8093297	НІК2303 АРК1Т(5-60)	2017
2	2714751	ЛІЧИЛЬНИК				
3	C44744077	ОПТИЧНИЙ ПОРТ ЛІЧИЛЬНИКА				
4	C45048870	ІНШІ ПРИСТРОЇ ВОЕ				
5	F-B14589628	ІНШІ ПРИСТРОЇ ВОЕ				
6	F-B14589629	ІНШІ ПРИСТРОЇ ВОЕ				
7	F-B14589630	ІНШІ ПРИСТРОЇ ВОЕ				
8	M10608788	ЛІЧИЛЬНИК				
9	M10608789	ЛІЧИЛЬНИК				
10	M10608790	ЛІЧИЛЬНИК				
11	M14617881	ЛІЧИЛЬНИК				
12	M14617882	ЛІЧИЛЬНИК				
13	M14617883	ЛІЧИЛЬНИК				

Трансформатори струму				Трансформатори напруги
	Фаза «А»	Фаза «В»	Фаза «С»	
Тип	Тр. струму Т-0,66 (400/5) 0,5S	Тр. струму Т-0,66 (400/5) 0,5S	Тр. струму Т-0,66 (400/5) 0,5S	
Заводський №	11908	12315	12271	
Клас точності	Клас точності 0,5S	Клас точності 0,5S	Клас точності 0,5S	
Дата повірки	2020	2020	2020	

Відповідальність за збереження і цілісність засобів обліку електричної енергії та встановлення на ВОЕ пломб і індикаторів покладається на
Сільськогосподарське товариство з обмеженою відповідальністю
«ДУБЕНСЬКА АГРАРНА КОМПАНІЯ»

Підписи представників, які брали участь у складанні акту передачі та збереження засобів вимірювальної техніки та пломб на них

Оператор системи розподілу:

ПрАТ «Рівнеобленерго»
Головний офіс Сарненського відділення

Сергій ШЕНЕДЬ

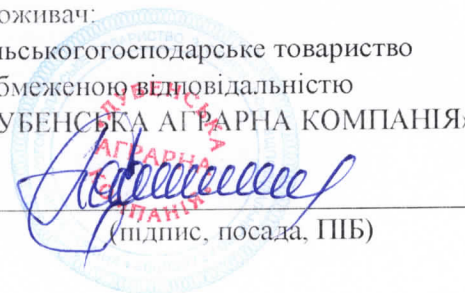


(підпис, посада, ПІБ)

Споживач:

Сільськогосподарське товариство
з обмеженою відповідальністю
«ДУБЕНСЬКА АГРАРНА КОМПАНІЯ»

(підпис, посада, ПІБ)



**Акт передачі та збереження засобів вимірювальної техніки
та пломб на них**

ПрАТ "Рівнеобленерго" Сарненське відділення

У споживача Сільськогосподарське товариство з обмеженою відповідальністю
«ДУБЕНСЬКА АГРАРНА КОМПАНІЯ»

Місце встановлення лічильника/пломб


Пломби, встановлені на електролічильнику				Інформація щодо засобу вимірювальної техніки		
№ п/п	Індикатор	Місце встановлення пломби	Термін експлуатації	Серійний приладу обліку	Тип приладу обліку	Дата повірки
1	C72684812	ЛІЧИЛЬНИК		2624530	MTX 3G20.DD.3M1-DOG4 5(10)A	2022
2	C72684813	ІНШІ ПРИСТРОЇ ВОЕ				
3	C72684814	ІНШІ ПРИСТРОЇ ВОЕ				
4	C72684815	ІНШІ ПРИСТРОЇ ВОЕ				
5	F-V18701592	ІНШІ ПРИСТРОЇ ВОЕ				
6	F-V18701593	ІНШІ ПРИСТРОЇ ВОЕ				
7	F-V18701594	ІНШІ ПРИСТРОЇ ВОЕ				
8	M16119925	ЛІЧИЛЬНИК				
9	M16119926	ЛІЧИЛЬНИК				
10	M16119927	ЛІЧИЛЬНИК				
11	M16119928	ЛІЧИЛЬНИК				
12	V-V18919590	ЛІЧИЛЬНИК				

Трансформатори струму				Трансформатори напруги
	Фаза "А"	Фаза "В"	Фаза "С"	
Тип	Тр. струму ТА 327 (250/5) 0,2S	Тр. струму ТА 327 (250/5) 0,2S	Тр. струму ТА 327 (250/5) 0,2S	
Заводськ ий №	6905990002	6905990006	6905990051	
Клас точності	Клас точності 0.2S	Клас точності 0.2S	Клас точності 0.2S	
Дата повірки	2020	2020	2020	

Відповідальність за збереження і цілісність засобів обліку електричної енергії та встановлених на ВОЕ пломб і індикаторів покладається на Сільськогосподарське товариство з обмеженою відповідальністю «ДУБЕНСЬКА АГРАРНА КОМПАНІЯ»

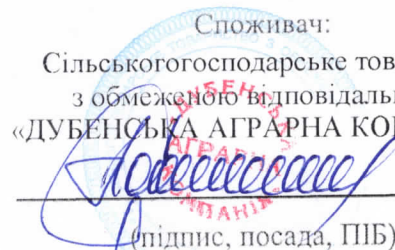
Підписи представників, які брали участь у складенні акту передачі та збереження засобів вимірювальної техніки та пломб на них

Оператор системи розподілу:
ПрАТ "Рівнеобленерго"
Сарненського відділення
ВІСЛАВ ШЕПЕЛЬ



Підпис, посада, ПІБ)

Споживач:
Сільськогосподарське товариство
з обмеженою відповідальністю
«ДУБЕНСЬКА АГРАРНА КОМПАНІЯ»



Підпис, посада, ПІБ)



ПРИВАТНЕ АКЦІОНЕРНЕ ТОВАРИСТВО
«РІВНЕОБЛЕНЕРГО»
Код ЄДРПОУ 05424874, ІПН 054248717168
Сарненське відділення/дільниця (R14)
вул. Котляревського, 18
м. Сарни Сарненський р-н. Рівненська обл.
інд:34503
тел.: (+380 362) 694-298
моб.: (067) 620-44-11, (050) 490-44-11

_____ 202__ року № _____

На № _____ від _____ 202__ року

Споживач: Сільськогосподарське товариство
з обмеженою відповідальністю
«ДУБЕНСЬКА АГРАРНА КОМПАНІЯ»

Адреса: 35641, Рівненська обл., Дубенський р-н,
с. Тараканів, вул. Свободи, буд. 42

ПОВІДОМЛЕННЯ

Шановний споживач!

У зв'язку з укладенням договору споживача про надання послуг з розподілу (передачі) електричної енергії №270075701 від «24» травня 2023 р. на об'єкт(и) з ЕІС кодом(ами):
62Z3974361121162. 62Z9649388825092

Вам необхідно обрати Постачальника для постачання електричної енергії на зазначену електроустановку та укласти договір на електропостачання.

У випадку необрання Вами електропостачальника та неотримання ПрАТ «Рівнеобленерго» від обраного Вами електропостачальника протягом 5 днів від дати укладення договору споживача про надання послуг з розподілу (передачі) електричної енергії **повідомлення** про включення вищевказаної точки комерційного обліку до реєстру точок, на які здійснюється постачання електричної енергії, постачання електроенергії на Вашу електроустановку здійснюватиметься постачальником «останньої надії».

Звертаємо увагу, що згідно п.6.2.3 глави 6.2 розділу VI ПРРЕЕ, договір постачання електричної енергії між постачальником «останньої надії» і споживачем вважається укладеним з дати фактичного постачання електричної енергії такому споживачу.

Начальник
Сарненського відділення

Сергій ШЕПЕЛЬ

Повідомлення отримав (ла)