

ДОГОВІР № 528-0505000

про постачання електричної енергії

з споживачем

ФІЗИЧНА ОСОБА - ГРОМАДЯНИН СЕМЕНЮК ЮРІЙ
МИХАЙЛОВИЧ

ДОГОВІР
про постачання електричної енергії
№ 528-0505000

м. Луцьк

(місце укладення)

" 27 " липня 2018р.

(дата)

Луцька районна філія,

(назва філії)

від імені Приватного акціонерного товариства „Волиньобленерго”, яке діє на підставі ліцензії № 500312 від 5 травня 2011 року, далі Постачальник електричної енергії, в особі Директор,

Денисовець Віктор Васильович,

(прізвище, ім'я по-батькові)

що діє на підставі довіреності,

та ФІЗИЧНА ОСОБА - ГРОМАДЯНИН СЕМЕНЮК ЮРІЙ МИХАЙЛОВИЧ,

(організаційно-правова форма)

(назва споживача)

далі - Споживач, в особі приватна особа Семенюк Юрій Михайлович,

(посада, прізвище, ім'я та по батькові)

що діє на підставі паспорта громадянина України АС 217916

(назва, реєстраційний номер та дата реєстрації установчого документа)

далі - сторони, уклали цей договір про постачання електричної енергії (далі - Договір).

1. Предмет Договору

Постачальник продає електричну енергію в точки продажу електричної енергії Споживачу для забезпечення потреб електроустановок Споживача в межах дозволеної потужності 160 кВт

(*що вказано*) _____ кВт),

прописом

а Споживач оплачує постачальнику електричної енергії вартість використаної (купленої) електричної енергії та здійснює інші платежі згідно з умовами цього Договору та додатками до Договору, що є його невід'ємними частинами.

Точка продажу електричної енергії встановлюється на межі балансової належності електроустановок споживача. Межа балансової належності вказується в додатку №7 "Акт розмежування балансової належності та експлуатаційної відповідальності сторін".

2. Зобов'язання сторін

Під час виконання умов цього Договору, а також вирішення всіх питань, що не обумовлені цим Договором, сторони зобов'язуються керуватися чинним законодавством України, зокрема Правилами користування електричною енергією (далі - ПКЕЕ), затвердженими в установленому порядку.

2.1. Постачальник електричної енергії зобов'язується:

2.1.1. Виконувати умови цього Договору.

2.1.2. Постачати Споживачу електроенергію, як різновид товару:

- в обсягах, узгоджених у додатку №1 "Обсяги постачання електричної енергії споживачу та субспоживачу, режим роботи споживача", які визначені відповідно до порядку розділу 5 та з урахуванням умов розділу 6 цього Договору;

- із дотриманням граничних показників якості електричної енергії, визначених державними стандартами;

- згідно з категорією струмоприймачів Споживача відповідно до Правил улаштування електроустановок (далі ПУЕ) та гарантованого рівня надійності електропостачання згідно фактичної категорії схем електропостачання, визначених додатком №7 "Акт розмежування балансової належності електромереж та експлуатаційної відповідальності сторін";

- забезпечити отримання Споживачем електричної енергії на рівні дозволеної потужності,

відповідно до цього Договору.

2.1.3. Повідомляти Споживача про всі зміни тарифів на електричну енергію через засоби масової інформації за 5 днів до введення їх в дію.

2.2. Споживач зобов'язується:

2.2.1. Виконувати умови цього Договору;

2.2.2. Дотримуватися режиму споживання електричної енергії, не перевищувати дозволenu потужність у відповідності до цього Договору та, у разі встановлення, не перевищувати у години контролю максимального навантаження енергосистеми граничну величину споживання електричної потужності, доведену та визначену відповідно з умовами розділу 5 цього Договору.

2.2.3. Оплачувати Постачальнику електричної енергії вартість електричної енергії згідно з умовами додатків №2 "Порядок розрахунків" та №3 "Порядок обліку електричної енергії".

2.2.4. У разі виникнення відповідно до законодавства України зобов'язань вносити плату за перетікання реактивної електроенергії, здійснювати оплату за перетікання реактивної електричної енергії між електромережею Постачальника електричної енергії та електроустановками Споживача згідно з додатком №5 "Порядок розрахунків за перетікання реактивної електроенергії".

2.2.5. Забезпечувати на вимогу Постачальника електричної енергії безперешкодний доступ уповноважених представників Постачальника електричної енергії за пред'явленням службового посвідчення до засобів (систем) обліку електроенергії, вимірювання потужності та контролю показників якості електроенергії для проведення технічної перевірки засобів обліку, перевірки дотримання вимог ПКЕЕ, інших чинних нормативних документів та умов договору, виконання інших робіт відповідно до Договору та ПКЕЕ.

2.2.6. Вживати комплекс заходів, спрямованих на запобігання загрози життю або травматизму, пошкодженню обладнання та продукції, негативним екологічним наслідкам тощо, у разі отримання повідомлення про припинення (обмеження) електропостачання згідно з умовами розділу 6 цього Договору.

2.3. У разі звільнення Споживачем займаного приміщення, реорганізації, ліквідації (у тому числі шляхом банкрутства), відчуження в будь-якій спосіб займаного приміщення Споживач зобов'язаний повідомити Постачальника за 20 діб до дня зміни власника приміщення і в цей самий термін здійснити сплату усіх видів платежів, передбачених цим Договором до дня зміни власника приміщення включно, а Постачальник зобов'язаний припинити постачання електричної енергії з дня звільнення Споживачем приміщення.

2.4. Сторони зобов'язуються укласти додатково договори, передбачені чинним законодавством та ПКЕЕ, у разі обґрунтованої присутності у процесі забезпечення Споживача електричною енергією третьої сторони (основного споживача, електропередавальної організації).

2.5. Сторони зобов'язуються письмово повідомляти про зміну реквізитів (місцезнаходження, назву, організаційно-правової форми, банківських реквізитів тощо) не пізніше ніж через 10 днів після настання таких змін.

3. Права сторін

3.1. Постачальник електричної енергії має право:

3.1.1. Отримувати від Споживача плату за поставлену електричну енергію за роздрібними тарифами, розрахованими згідно з Умовами та правилами здійснення підприємницької діяльності з постачання електричної енергії за регульованим тарифом, та інші платежі, обумовлені цим Договором.

3.1.2. Обмежувати або припиняти постачання електричної енергії Споживачу згідно з умовами та порядком розділу 6 цього Договору та ПКЕЕ.

3.1.3. Визначати у порядку, передбаченому розділом 5 цього Договору та чинним законодавством України, величини споживання електричної енергії та потужності.

3.1.4. Вимагати відшкодування збитків, завданих Постачальнику електричної енергії внаслідок порушення Споживачем умов цього Договору та ПКЕЕ.

3.1.5. Безперешкодного доступу (за пред'явленням службового посвідчення) до розрахункових засобів обліку електричної енергії, що встановлені на об'єкті (об'єктах) Споживача, для візуального або автоматизованого зняття показів розрахункових засобів обліку, до електричних установок Споживача для проведення технічної перевірки засобів обліку, контролю за рівнем споживання електричної енергії, контрольного огляду засобів обліку Споживача відповідно до умов Договору, а також для опломбування відключеного стану електроустановок Споживача (субспоживача) в результаті повного або часткового обмеження споживання електричної енергії Споживачем (субспоживачем) відповідно до встановленого ПКЕЕ порядку та умов Договору, виконання інших робіт відповідно до Договору в будь-який період часу.

3.1.6. Доступу до локального устаткування збору і обробки даних або автоматизованої системи комерційного обліку електричної енергії та на отримання інформації з бази даних локального устаткування збору і обробки даних або автоматизованої системи комерційного обліку електричної енергії для контролю обсягів споживання електричної енергії та величин потужності.

3.1.7. Перевіряти схеми приєднання струмоприймачів споживача, які беруть участь у регулюванні навантаження в електромережі, а також перевіряти працездатність установлених у споживача пристроїв протиаварійної автоматики та інших пристроїв, що забезпечують регулювання навантаження та якості електроенергії в енергосистемі.

3.1.8. Складати акти про невідповідність дій (бездіяльності) Споживача умовам договору про постачання електричної енергії та порушення вимог Закону України "Про електроенергетику".

3.2. Споживач має право:

3.2.1. На зміну (коригування) договірних величин споживання електричної енергії у порядку, визначеному умовами розділу 5 цього Договору та чинним законодавством України.

3.2.2. Вимагати відшкодування збитків, завданих Споживачу внаслідок порушення Постачальником електричної енергії умов цього Договору.

3.2.3. Вимагати поновлення постачання електричної енергії в установленому порядку після усунення ним порушень та оплати вартості послуг з відключення та підключення, якщо припинення електропостачання відбулося без розірвання цього Договору.

3.2.4. Доступу до встановлених поза межами об'єкта Споживача розрахункових засобів обліку та інформації, яка зберігається в первинній базі даних електронних багатофункціональних розрахункових засобів обліку.

4. Відповідальність сторін

4.1. Відповідальність Постачальника електричної енергії

4.1.1. Постачальник електричної енергії несе відповідальність за постачання електричної енергії Споживачу:

в обсягах та із забезпеченням дозволеної величини потужності, визначеними згідно з вимогами розділу 5 цього Договору;

із дотриманням вимог щодо фактичної категорії струмоприймачів Споживача та гарантованим рівнем надійності електропостачання на межі балансової належності електромереж;

із дотриманням граничних показників якості електричної енергії на межі балансової належності електромереж в точці продажу.

4.1.2. У разі перерви в постачанні електричної енергії Споживачу з вини Постачальника понад встановлені для струмоприймачів відповідної категорії строки, Постачальник несе відповідальність перед Споживачем згідно вимог чинного законодавства України.

4.1.3. У разі відпуску електричної енергії, параметри якості якої перебувають поза межами показників, визначених державними стандартами, Постачальник електричної енергії несе відповідальність перед Споживачем згідно вимог чинного законодавства України.

4.1.4. Постачальник не несе відповідальності за майнову шкоду, заподіяну Споживачу або третім особам внаслідок припинення або обмеження електропостачання, здійсненого у встановленому ПКЕЕ порядку.

Постачальник не несе відповідальності перед Споживачем за порушення вимог пункту 4.1.1 цього Договору, якщо доведе, що порушення виникли з вини Споживача або внаслідок дії обставин непереборної сили.

4.1.5. Постачальник електричної енергії не несе відповідальності перед Споживачем за можливі наслідки, які пов'язані з припиненням чи обмеженням електропостачання, якщо він виконав передбачені законодавством та даним договором умови запровадження обмежень та вимкнення Споживача.

4.2. Відповідальність Споживача

Споживач несе відповідальність:

4.2.1. За внесення платежів, передбачених пунктами 2.2.3 - 2.2.4 цього Договору, з порушенням термінів, визначених додатком №2 "Порядок розрахунків", Споживач сплачує Постачальнику електричної енергії пеню у розмірі подвійної облікової ставки Національного банку України за кожний день прострочення платежу, враховуючи день фактичної оплати, 3% річних та інфляційні збитки.

4.2.2. За недотримання режимів споживання електричної енергії та потужності, передбачених Договором, Споживач несе відповідальність перед Постачальником згідно вимог чинного законодавства України.

4.2.3. Споживач сплачує Постачальнику вартість недоврахованої електроенергії, розраховану відповідно до Методики визначення обсягу та вартості електричної енергії, не облікованої внаслідок порушення споживачами правил користування електричною енергією (далі Методика), за тарифами, що діяли протягом споживання електричної енергії з порушенням, у разі таких дій Споживача:

- самовільного внесення змін у схеми обліку електроенергії;
- пошкодження засобів обліку електроенергії, втручання в їх роботу, зняття пломб з засобів обліку;
- споживання електроенергії поза засобами обліку;
- інших умов, визначених Методикою та ПКЕЕ.

4.2.4. Споживач не несе відповідальності перед Постачальником електричної енергії у відповідності до вимог пунктів 4.2.1-4.2.3 цього Договору, якщо доведе, що порушення виникли з вини Постачальника електричної енергії або внаслідок дії обставин непереборної сили (форс-мажорних обставин).

4.3. Форс-мажорні обставини

4.3.1. Сторони не несуть відповідальності за повне або часткове невиконання своїх зобов'язань за цим Договором, якщо воно є результатом дії обставин непереборної сили. До обставин непереборної сили, надзвичайного характеру належать: надзвичайна і непереборна за наявних умов сила, захист від дії якої не передбачено в проектній та іншій нормативній документації, дію якої неможливо попередити застосуванням високопрофесійної практики персоналу, дія якої може бути викликана:

- винятковими погодними умовами і стихійним лихом (ураган, буря, повінь, нагромадження снігу, ожеледь, землетрус, пожежа, просідання і зсув ґрунту);
- непередбаченими ситуаціями, викликаними діями сторони, що не є стороною відповідного договору (страйк, локаут, дія суспільного ворога, оголошена та неоголошена війна, загроза війни, терористичний акт, блокада, революція, заколот, повстання, масові заворушення, громадська демонстрація, протиправні дії третіх осіб, пожежа, вибух);
- умовами, регламентованими відповідними органами виконавчої влади, а також пов'язаними з ліквідацією наслідків, викликаних винятковими погодними умовами і непередбаченими ситуаціями;

що перешкоджають виконанню договірних зобов'язань у цілому або частково. Термін виконання зобов'язань за цим Договором у такому разі відкладається на строк дії обставин непереборної сили.

4.3.2. Сторона, для якої виконання зобов'язань стало неможливим унаслідок дії обставин непереборної сили, має не пізніше ніж через п'ять календарних днів письмово повідомити іншу сторону про початок, тривалість та вірогідну дату припинення дії обставин непереборної сили.

4.3.3. У разі виявлення однією із сторін договору порушень умов договору іншою стороною, за які законодавством передбачене застосування санкцій чи які тягнуть за собою збитки, недоотриману продукцію або вигоду тощо, на місці оформлюється двосторонній акт порушень. Акт складається у присутності представників обох сторін договору в двох примірниках. Сторона, дії або бездіяльність якої стала причиною складання акта, має право внести до акта свої зауваження. Сторона, яка виявила порушення своїх прав, зобов'язана попередити іншу сторону про необхідність складання акта. Інша сторона не може без поважних причин відмовитись від складання та підписання акта. У разі відмови відповідальної сторони від підписання акта в акті робиться запис про відмову. У цьому випадку акт вважається дійсним, якщо його на місці складання підписали не менше трьох представників сторони договору, що складала акт.

5. Порядок визначення договірних величин споживання електричної енергії та потужності

5.1. Для визначення і оформлення договірних величин споживання електричної енергії та потужності на наступний рік Споживач не пізніше 1 жовтня поточного року надає Постачальнику електричної енергії відомості про розмір очікуваного споживання електричної енергії.

Розмір очікуваного споживання електричної енергії визначається та вказується для кожної площадки вимірювання.

Споживач, який розраховується за спожиту електричну енергію за тарифами, диференційованими за періодами часу, у повному обсязі, та споживач, постачання електричної енергії якому здійснюють постачальники електроенергії за нерегульованим тарифом, і які застосовують засоби диференційованого (погодинного) обліку електричної енергії, додатково, подають відомості про заявлені величини споживання електричної потужності у години контролю максимального навантаження на відповідні розрахункові періоди. Заявлені величини споживання електричної потужності не можуть перевищувати величин дозволеної потужності.

У випадках, передбачених ПКЕЕ, обсяги очікуваного споживання електричної енергії обґрунтовуються Споживачем за даними запланованої до використання потужності та режиму роботи електроустановок відповідно до умов договору.

У разі ненадання споживачем зазначених відомостей у встановлений термін розмір очікуваного споживання електричної енергії на наступний рік установлюється постачальником електричної енергії за фактичними обсягами споживання у відповідних періодах поточного року, що минули, та у відповідних періодах минулого року, які відповідають майбутнім періодам поточного року, оформляє їх відповідним додатком №1 "Обсяги постачання електричної енергії споживачу та субспоживачу, режим роботи споживача" і до початку року направляє його Споживачу. Договірні величини вважаються встановленими на рівні, які зазначені в даному додатку.

У разі ненадання у встановлений термін заявленої величини споживання електричної потужності, вона визначається постачальником самостійно, виходячи з договірного обсягу споживання електроенергії та режиму роботи споживача.

5.2. Договірні величини споживання електричної енергії визначаються на рівнях заявлених Споживачем згідно з п. 5.1 цього договору і оформлюються додатком №1 "Обсяги постачання електричної енергії споживачу та субспоживачу, режим роботи споживача", як договірні величини.

Для споживача, який розраховується за спожиту електричну енергію за тарифами, диференційованими за періодами часу, у повному обсязі, та споживач, постачання електричної енергії якому здійснюють постачальники електроенергії за нерегульованим тарифом, і які застосовують засоби диференційованого (погодинного) обліку електричної енергії електричної енергії, договірні величини споживання електричної енергії визначаються на рівнях, заявлених Споживачем згідно п. 5.1. цього Договору.

5.3. Договірні (граничні) величини споживання електричної потужності на розрахунковий період визначаються для Споживача на години максимуму навантажень енергосистеми окремо для кожного об'єкта з приєднаною потужністю 150 кВт і більше та середньомісячним (за підсумками минулого року) обсягом фактичного споживання електричної енергії 50 тис.кВт год і більше,

виходячи із установленого енергосистемою завдання щодо граничного споживання електричної потужності.

Договірні (граничні) величини споживання електричної потужності визначаються на основі довідки про режим роботи Споживача на наступний розрахунковий період. Дана довідка подається Споживачем за 20 днів до початку розрахункового періоду. У разі не подання такої довідки в терміни передбачені Договором, розрахунок проводиться Постачальником самостійно виходячи з режимів роботи, які визначені в Договорі. Відповідно до Порядку постачання електричної енергії споживачам, затвердженим Постановою Кабінету міністрів України № 475, від 09.04.2002 р.: граничні величини споживання електричної потужності для споживачів визначаються як частка від ділення величини середньодобового споживання електричної енергії в робочий день на 24 і на відповідні коефіцієнти заповнення останнього добового графіка навантаження у режимні дні замірів (у грудні - для місяців I та IV кварталів, у червні - для місяців II та III кварталів). Коефіцієнти заповнення для періодів контролю визначаються як частка ділення середньодобового споживання на величину максимального навантаження в період контролю ранкового та вечірнього максимуму навантаження енергосистеми. Величина середньодобового споживання електричної енергії в робочий день визначається на основі договірної величини її споживання, встановленої на місяць, та даних про електроспоживання у неробочі, вихідні та святкові дні.

Для визначення режимів роботи Споживач двічі на рік у характерні режимні дні літнього та зимового періоду проводить виміри добових графіків споживання електричної енергії.

Гранична величина споживання електричної потужності, та періоди контролю максимумів навантаження встановлюється на період контролю в години ранкового та вечірнього максимуму навантаження енергосистеми відповідно до нормативно-правових документів, і доводяться Споживачам письмовим повідомленням, що є невід'ємною частиною цього Договору, не пізніше ніж за 10 днів до початку наступного розрахункового періоду.

У разі, якщо для відповідних об'єктів споживач має погоджену технологічну броню електропостачання, договірна гранична величина споживання електричної потужності в години максимуму навантаження має бути не нижче технологічної броні, обумовленої актом екологічної, аварійної та технологічної броні електропостачання.

5.4. Години контролю максимуму навантаження енергосистеми (межі тарифних зон) устанавлюються державним підприємством, що здійснює централізоване диспетчерське (оперативно - технічне) управління об'єднаною енергетичною системою України, і доводяться Постачальником до відома Споживача письмовим повідомленням.

5.5. Споживач має право протягом поточного розрахункового періоду звернутися з письмовою заявою до Постачальника електричної енергії за коригуванням договірної величини споживання електричної енергії. У разі коригування договірної величини споживання електричної енергії протягом поточного розрахункового періоду здійснюється відповідне коригування граничної величини споживання електричної потужності. Скоригована гранична величина споживання електричної потужності дійсна з дня проведення коригування.

Для підприємств, які розраховуються за спожиту електричну енергію за тарифами, диференційованими за періодами часу, у повному обсязі, та споживачів, постачання електричної енергії яким здійснюють постачальники електроенергії за нерегульованим тарифом, і які застосовують засоби диференційованого (погодинного) обліку електричної енергії, гранична величина споживання електричної потужності встановлюється на рівні, заявленому Споживачем на розрахунковий період.

5.6. Звернення Споживача щодо коригування протягом поточного розрахункового періоду договірних величин розглядаються Постачальником відповідно до передбаченої ПКЕЕ процедури.

6. Порядок обмеження та припинення електропостачання

Електропостачання Споживача може бути обмежено або припинено Постачальником електричної енергії:

6.1. Без попередження у разі:

- виникнення аварійних ситуацій в електроустановках Постачальника електричної енергії - на час, що не перевищує визначеного ПУЕ для струмоприймачів Споживача відповідної категорії;
- зниження показників якості електричної енергії з вини Споживача до величин, які порушують нормальне функціонування електроустановок електропередавальної організації та інших споживачів;

- приєднання Споживачем власних струмоприймачів або струмоприймачів третіх осіб до мереж Постачальника електричної енергії поза розрахунковими засобами обліку;
- самовільного внесення змін у схеми обліку електроенергії.

6.3. Постачальник електричної енергії (електропередавальна організація, або основний споживач за погодженням постачальника електричної енергії) зобов'язаний, попередивши споживача не пізніше ніж за три робочих дні, припинити повністю або частково постачання йому електричної енергії (передачу або спільне використання технологічних електричних мереж), у тому числі на виконання припису представника відповідного органу виконавчої влади, у разі:

- 1) відсутності персоналу для обслуговування електроустановок споживача або договору на обслуговування електроустановок;
- 2) недопущення до електроустановок споживача, пристроїв релейного захисту, автоматики і зв'язку, які забезпечують регулювання навантаження в енергосистемі, та/або розрахункових засобів обліку електричної енергії уповноважених посадових осіб органів виконавчої влади та/або електропередавальної організації, на яких покладено згідно з законодавством України та/або договором відповідні обов'язки;
- 3) несплати спожитої електричної енергії відповідно до умов договору;
- 4) несплати Споживачем відповідних платежів у терміни, встановлені додатком "Порядок розрахунків" та розділом 7 цього Договору;
- 5) несплати рахунків відповідно до умов договорів, наявність яких передбачена Правилами;
- 6) несплати за недовраховану електричну енергію, визначену відповідно до складеного в установленому порядку акта про порушення;
- 7) невиконання припису представника відповідного органу виконавчої влади;
- 8) невиконання обґрунтованих вимог електропередавальної організації (постачальника електричної енергії) щодо приведення розрахункових засобів обліку в технічний стан відповідно до вимог нормативних документів;
- 9) закінчення терміну дії, розірвання або неукладення між суб'єктами господарювання договорів, наявність яких передбачена Правилами;
- 10) порушення споживачем під час виконання робіт або провадження іншої діяльності поблизу електричних мереж Правил охорони електричних мереж унаслідок незабезпечення збереження електричних мереж, створення неналежних умов експлуатації зазначених електричних мереж, створення умов, наслідком яких можуть стати нещасні випадки від впливу електричного струму. Відключенню підлягають електроустановки та струмоприймачі споживача, для електрозабезпечення яких використовуються електричні мережі, щодо яких споживачем порушуються Правила охорони електричних мереж.

6.4. Припинення (обмеження) електропостачання застосовується на час погашення заборгованості по платежах, передбачених цим договором та (або) на період усунення інших порушень, зазначених в п.6.1, 6.2, 6.3.

Відновлення електропостачання здійснюється після усунення споживачем порушень, зазначених в пунктах 6.1, 6.3, протягом 5 робочих днів з дня оплати Споживачем послуг з їх відключення та підключення.

6.5. Обмеження, чи припинення електропостачання не звільняє Споживача від нарахування та сплати пені, 3% річних та інфляційних збитків, а також заборгованості, яка виникла.

6.6. У разі незадовільного стану електроустановок Споживача, що загрожує аварією, пожежею, створює загрозу життю, а також при невиконанні вимог щодо усунення недоліків в електроустановках Споживача - за приписом представників державних органів, на які покладені відповідні обов'язки згідно з чинним законодавством.

6.7. У разі порушенням режиму роботи ОЕС України або її окремих частин внаслідок дефіциту потужності та електроенергії, зниження частоти, порушення режиму допустимих перетоків і перевантаження мережних елементів, порушення допустимих режимів роботи гідроелектростанцій України, зниження напруги в контрольних точках енергосистеми до аварійного рівня відповідно до повідомлення про "Порядок участі споживача в графіках обмеження електроспоживання та графіках вимкнень", яке Постачальник надсилає Споживачу у встановленому порядку. Дане повідомлення вважається невід'ємною частиною Договору. Участь Споживача у графіках обмеження споживання електричної енергії, обмеження споживання електричної потужності, аварійних відключень споживачів електричної енергії, спеціальних графіків аварійних відключень, а також у, протиаварійних системах зниження електроспоживання

та порядок їх застосування визначаються нормативними документами та умовами договору.

6.8. З повідомленням не менше ніж за 10 днів для проведення планових ремонтних робіт в електроустановках Постачальника електричної енергії або для приєднання нових споживачів, у разі відсутності резервного живлення Споживача.

7. Облік електричної енергії та порядок розрахунків

7.1. Облік електроенергії, спожитої Споживачем та (або) субспоживачами, приєднаними до електричних мереж Споживача, здійснюється згідно з вимогами ПУЕ та ПКЕЕ. У разі порушення Споживачем вимог нормативно-технічних документів щодо встановлення та експлуатації засобів обліку, їх покази не використовуються при розрахунках за спожиту електроенергію, а обсяги спожитої електроенергії визначаються Постачальником електричної енергії розрахунковим шляхом згідно чинного законодавства.

За наявності акта прийняття в промислову (постійну) експлуатацію та свідоцтва про перевірку або державну метрологічну атестацію, локальне устаткування збору і обробки даних або автоматизована система комерційного обліку електричної енергії Споживача використовується для проведення комерційних розрахунків.

7.2. У разі встановлення розрахункових засобів обліку не на межі балансової належності електричних мереж Споживача обсяг спожитої електроенергії визначається шляхом збільшення (зменшення) обсягів електричної енергії, визначених відповідно до показів розрахункових засобів обліку, на величину обсягу розрахункових втрат електроенергії у ділянці електричної мережі (з урахуванням трансформаторів) від межі балансової належності до місця встановлення розрахункових засобів обліку. Розрахунки втрат виконуються на підставі галузевих нормативно-технічних документів та оформлюються додатком №8 "Розрахунок втрат електричної енергії в мережах споживача". У разі, якщо до технологічних електричних мереж Споживача приєднані електроустановки інших суб'єктів господарювання, власників мереж тощо, Споживач організовує розрахунковий облік таким чином, щоб забезпечити складення балансу електричної енергії у власних технологічних електричних мережах для проведення комерційних розрахунків. Порядок розрахунку балансу електричної енергії та порядок розрахунку втрат електричної енергії, пов'язаних з передачею електричної енергії в електроустановки інших суб'єктів господарювання оформляється додатком №6 "Баланс електричної енергії споживача".

7.3. Якщо протягом 2 послідовних розрахункових періодів за будь-якою точкою обліку спостерігається зменшення середнього завантаження вимірювальних трансформаторів струму до рівня, меншого ніж передбачений проектною документацією, вимогами ПУЕ та/або технічними характеристиками заводу-виробника щодо завантаження трансформаторів струму, то протягом 10 днів наступного розрахункового періоду Постачальник має право звернутися до власника засобів обліку щодо приведення обліку у відповідність до вимог нормативно-технічних документів.

7.4. У разі, якщо умови температурного режиму в місці встановлення належного споживачу засобу обліку не відповідають визначеним нормативно-технічними документами або паспортними даними засобів обліку вимогам температурного режиму експлуатації засобів обліку, у зимовий період (грудень-лютий) обсяг спожитої електричної енергії збільшується на 5% у порівнянні з обсягом, визначеним за фактичними показами цього засобу обліку.

7.5. Заміна, ремонт, перепрограмування засобів обліку електричної енергії здійснюється за рахунок власника цих засобів обліку.

7.6. На підставі показів засобів обліку електричної енергії та умов додатку № 3 "Порядок обліку електричної енергії" оформляються такі документи:

- акт приймання - передачі обсягу реалізованої електричної енергії,
- акт про надання послуг з перетікання реактивної електричної енергії,

За наявності вводів на різних ступенях напруги та різних системах обліку покази надаються окремо за кожною точкою обліку.

Розрахунковий період - період часу, зазначений у договорі, за який визначається обсяг спожитої та/або переданої електричної енергії, величина потужності та здійснюються відповідні розрахунки. Для визначення термінів проміжних платежів, порядку застосування тарифів розрахунковий період прирівнюється до календарного місяця, в якому проводиться остаточне зняття показів засобів обліку для визначення обсягу спожитої електричної енергії.

7.7. Оплата електричної енергії та інших платежів, які передбачені цим Договором здійснюється Споживачем самостійно шляхом перерахування коштів на відповідні поточні рахунки Постачальника електричної енергії в терміни визначені додатком №2 "Порядок розрахунків".

7.8. Розрахунок величини плати за послуги з компенсації перетікання реактивної електричної енергії між електромережею Постачальника електричної енергії та Споживача здійснюється у порядку, визначеному додатком №5 "Порядок розрахунків за перетікання реактивної електроенергії".

7.9. Дата оплати рахунків (здійснення розрахунку) визначається датою, на яку були зараховані кошти на поточний рахунок із спеціальним режимом використання та інші поточні рахунки Постачальника електричної енергії.

7.10. Виписка рахунків за реалізовану електричну енергію, за надані послуги з перетікання реактивної електроенергії, рахунків за перевищення договірних величин споживання електричної енергії та потужності, за пеню, річні та інфляційні збитки проводиться Постачальником електричної енергії протягом 3-х робочих днів після останнього дня розрахункового періоду.

7.11. Остаточний розрахунок по всім платежам згідно цього договору проводиться в терміни встановлені Додатком №2 "Порядок розрахунків".

7.12. У разі виникнення у Споживача заборгованості з оплати за електричну енергію, сторони за взаємною згодою укладають договір щодо реструктуризації заборгованості та складають графік погашення заборгованості, який є додатком до цього Договору. У разі порушення Споживачем графіка погашення заборгованості Постачальник електричної енергії має право у порядку, визначеному пунктом 6.3 цього Договору припинити постачання електричної енергії Споживачу до повного погашення заборгованості. Укладення сторонами та дотримання споживачем узгодженого графіка погашення заборгованості не звільняє споживача від оплати поточного споживання електричної енергії.

У разі відсутності графіка погашення заборгованості та при відсутності у платіжному документі у реквізиті призначення платежу посилань на період, за який здійснюється оплата або перевищення суми платежу необхідної для цього періоду, ці кошти, перераховані Споживачем за електричну енергію, постачальник електричної енергії має право зарахувати як погашення існуючої заборгованості цього споживача з найдавнішим терміном її виникнення.

7.13. Розмір платежу за резервування обсягу електричної енергії, необхідного для забезпечення електричною енергією на термін дії аварійної броні до повного відключення Споживача, визначається відповідно до актів екологічної, аварійної технологічної броні.

8. Стосунки із третьою стороною, об'єктивно присутньою у процесі забезпечення Споживача електричною енергією

8.1. Стосунки із субспоживачами (для споживачів, які мають приєднаних до їхніх мереж субспоживачів).

8.1.1. Якщо до технологічних електричних мереж Споживача приєднані в установленому порядку електроустановки інших споживачів (далі - субспоживачів), стосунки між Споживачем та електропередавальною організацією, у тому числі їх взаємна відповідальність, регулюються Договором про спільне використання технологічних електричних мереж, а відносини між Споживачем та субспоживачем (субспоживачами) у разі виникнення у субспоживача (субспоживачів) зобов'язання відповідно до законодавства України вносити плату за перетікання реактивної електроенергії регулюються Договором про технічне забезпечення електропостачання споживача.

8.1.2. Споживач передає електричну енергію субспоживачам, перелік яких визначений у додатку 3.2. "Перелік об'єктів і точок обліку субспоживачів", у межах дозволеної величини потужності.

8.1.3. Споживач передає Постачальнику дані про обсяги споживання електричної енергії субспоживачами у порядку, визначеному додатком №3 "Порядок обліку електричної енергії", а також звіт про використану субспоживачами електричну енергію.

8.1.4. Відключення (крім аварійних), виведення в ремонт та ввімкнення після ремонту електроустановок Споживачів, які беруть участь у передачі електричної енергії субспоживачам, здійснюється Споживачем лише за погодженням з Постачальником.

8.1.5. Споживач має право приєднувати нових субспоживачів до власних технологічних електричних мереж у межах дозволеної потужності за відповідним приєднанням Споживача. У таких випадках дозволена потужність Споживача за цим Договором зменшується на величину приєднаної потужності нових субспоживачів за відповідним приєднанням Споживача до якого проводиться підключення.

8.1.6. У разі заборгованості субспоживача за електричну енергію на вимогу Постачальника Споживач відключає електроустановки цього субспоживача у терміни, які доводяться Споживачеві Постачальником відповідним повідомленням та надає можливість Постачальнику опломбувати електроустановки субспоживача у відключеному стані в результаті повного або часткового обмеження споживання електричної енергії цим субспоживачем.

8.1.7. Споживач забезпечує на вимогу Постачальника електричної енергії безперешкодний доступ його уповноважених представників до розрахункових засобів обліку електричної енергії субспоживачів, які встановлені на його території для вимірювання потужності та контролю показників якості електроенергії, проведення технічної перевірки засобів обліку, перевірки дотримання вимог ПКЕЕ, інших чинних нормативних документів та умов договору, виконання інших робіт відповідно до договору та ПКЕЕ.

8.2. Для Споживачів, третьою стороною для яких виступає електропередавальна організація, що не має ліцензії на постачання електричної енергії:

8.2.1 Відносини між Споживачем та електропередавальною організацією (для споживачів, які приєднані до мереж електропередавальної організації, що не має ліцензії на постачання електричної енергії) регулюються умовами договору про технічне забезпечення електропостачання споживача, який укладається між ними.

8.3. Додатки до цього договору №3 "Порядок обліку електричної енергії", №5 "Порядок розрахунків за перетікання реактивної електроенергії", №8 "Розрахунок втрат електроенергії в мережах споживача" дійсні у разі погодження їх з електропередавальною організацією.

8.2. Для Споживачів, третьою стороною для яких виступає електропередавальна організація, що не має ліцензії на постачання електричної енергії:

8.4.1 Відносини між Постачальником та основним споживачем у частині передачі електричної енергії споживачу (субспоживачу) регулюються умовами договору про спільне використання технологічних електричних мереж.

Постачальник не несе відповідальності перед субспоживачем, внаслідок переривання або обмеження обсягу передачі їм електричної енергії, які викликані внаслідок припинення або обмеження обсягу передачі електричної енергії Споживачу, якщо воно здійснене у порядку, встановленому Правилами та/або введене відповідно до законодавства України.

9. Порядок розрахунків Споживача за посередництвом Особистого кабінету споживача-юридічної особи (далі - Особистий кабінет) за наявності електронно-цифрового підпису

9.1. Для користування Особистим кабінетом Споживач має отримати від Постачальника код реєстрації, який надсилається Постачальником на адресу електронної пошти Споживача: _____ . Після отримання коду реєстрації, Споживач реєструється на сайті Постачальника <http://energy.volyn.ua/company/>, обирає свій логін і пароль для отримання доступу до Особистого кабінету. Використання Особистого кабінету надає Споживачу можливість надавати/отримувати електронні документи, використовувати електронно-цифровий підпис (далі ЕЦП) для забезпечення виконання умов цього Договору. Оригіналом електронного документа вважається електронний примірник документа з обов'язковими реквізитами, у тому числі з ЕЦП автора.

Після одержання ЕЦП, Споживач має письмово довести до відома Постачальника строк дії

сертифікату ЕЦП та надати копію договору, укладеного ним з Акредитованим центром сертифікації ключів, копію документу про повноваження посадової особи Споживача, його реєстраційний номер облікової картки платника податків (ідентифікаційний код).

Проведення розрахунків за спожиту електричну енергію за допомогою Особистого кабінету, з застосуванням ЕЦП, відповідно до цього розділу, здійснюються з наступного розрахункового періоду після повідомлення Постачальника Споживачем про одержання ЕЦП.

9.2. Покази розрахункових засобів обліку фіксуються Споживачем кожного розрахункового періоду відповідно до Додатку №3 "Порядок обліку електричної енергії" та оформляються Актом про використану електричну енергію у двох примірниках, по одному для кожної Сторони та підтверджуються Актом приймання - передачі обсягу реалізованої електричної енергії, Актом про надання послуг з перетікання реактивної електричної енергії. Для формування даних актів Споживач на своїй персональній сторінці фіксує поточні показники у Акті про фіксацію показів приладів обліку. Для формування Актів Споживач зобов'язаний:

9.2.1 У разі, якщо до мереж Споживача не підключені електроустановки інших споживачів, а його електроустановки підключені безпосередньо до мереж Постачальника (електропередавальної організації):

- внести покази розрахункових приладів обліку через Особистий кабінет за усіма приєднаннями (точками обліку), зазначеними у додатку №3.1. "Перелік об'єктів і точок обліку Споживача" протягом 3-х робочих днів після закінчення розрахункового періоду;
- підписати ЕЦП Акт про фіксацію показань приладів обліку, сформований за допомогою Особистого кабінету, та відправити Постачальнику за допомогою Особистого кабінету;
- здійснити усі необхідні нарахування за допомогою Особистого кабінету;
- підписати ЕЦП розрахункові документи, передбачені Договором, в тому числі Акт приймання - передачі обсягу реалізованої електричної енергії, Акт про надання послуг з перетікання реактивної електричної енергії, сформовані за допомогою Особистого кабінету, та відправити їх Постачальнику протягом 3-х робочих днів після закінчення розрахункового періоду.

9.2.2. У разі, якщо до мереж Споживача підключені електроустановки інших споживачів, тобто він є основним споживачем:

- внести покази розрахункових приладів обліку (власних та субспоживачів) через Особистий кабінет за усіма приєднаннями (точками обліку), зазначеними у Додатках №3.1. 3.2. "Перелік об'єктів і точок обліку Споживача", протягом 3-х робочих днів після закінчення розрахункового періоду;
- підписати ЕЦП Акт про фіксацію показань приладів обліку, сформований за допомогою Особистого кабінету, та відправити Постачальнику;
- підписати ЕЦП розрахункові документи, передбачені Договором, в тому числі Акт приймання - передачі обсягу реалізованої електричної енергії, Акт про надання послуг з перетікання реактивної електричної енергії, сформовані за допомогою Особистого кабінету, та відправити їх Постачальнику протягом 3-х робочих днів після закінчення розрахункового періоду.

9.2.3. У разі, якщо електроустановки Споживача підключені до мереж основного споживача:

- внести покази розрахункових приладів обліку через Особистий кабінет за усіма приєднаннями (точками обліку), зазначеними у додатку №3.1. "Перелік об'єктів і точок обліку Споживача" протягом 3-х робочих днів після закінчення розрахункового періоду; (у разі, якщо вони не були внесені основним споживачем або Постачальником). Якщо покази приладів обліку внесені основним споживачем або Постачальником, обсяг спожитої електричної енергії визначається на підставі цих показів;
- підписати ЕЦП Акт про фіксацію показань приладів обліку (у разі, якщо покази не були внесені основним споживачем або Постачальником), сформований за допомогою Особистого кабінету, та відправити Постачальнику;
- підписати ЕЦП розрахункові документи, передбачені Договором (після одержання Постачальником даних від основного споживача та здійснення нарахувань), в тому числі Акт приймання - передачі обсягу реалізованої електричної енергії, Акт про надання послуг з перетікання реактивної електричної енергії, сформовані за допомогою Особистого кабінету, та відправити їх Постачальнику протягом 3-х робочих днів після закінчення розрахункового періоду.

9.3. Якщо покази засобів обліку в Акті про використану електричну енергію, наданому Споживачем, не співпадають із показами засобів обліку, зафіксованими Постачальником на дату закінчення розрахункового періоду Споживача, такий Акт не погоджується Постачальником. У такому разі складається двосторонній Акт про використану електричну енергію на підставі

зафіксованих Постачальником показів засобів обліку.

9.4. Акти, сформовані відповідно до вимог цього розділу, рахунки, попередження про припинення постачання електроенергії (далі - Документи), якими Сторони здійснюють обмін у процесі виконання цього Договору, надаються Сторонами в електронному вигляді з використанням Особистого кабінету. Сторони визнають, що електронний документ (сформований, підписаний з використанням електронного цифрового підпису та переданий за допомогою Особистого кабінету) ідентичний за документацією та реквізитами з документом на папері, та кожен з документів є оригіналом і має однакову юридичну силу.

Сторони домовились, що належним повідомленням Споживача є розміщення на сайті Особистого кабінету попередження про припинення постачання електричної енергії разом з розрахунками.

За вимогою однієї із сторін, для підтвердження документів, сформованих за допомогою Особистого кабінету та підписаних електронним цифровим підписом, сторони зобов'язані надавати одна одній дані оригінали документів у паперовому вигляді.

9.5. Споживач може самостійно формувати рахунок на оплату електричної енергії за допомогою Особистого кабінету, при цьому паперовий рахунок на оплату електричної енергії Споживачу доставлятися не буде. У разі необхідності, рахунок в паперовому вигляді Споживач може отримати у Постачальника.

9.6. Якщо показання засобів обліку в Актах про фіксацію показань приладів обліку, наданих Споживачем через Особистий кабінет, не співпадають із показаннями засобів обліку, зафіксованих в оригіналі Акта про використану електричну енергію, для розрахунків приймається акт, складений в оригіналі. На підставі останнього Постачальник проводить перерахунок спожитої електроенергії. У цьому разі Споживач на запит Постачальника зобов'язується надати письмові пояснення щодо виявлених невідповідностей.

9.7. У разі ненадання Споживачем протягом розрахункового періоду оригіналу Акта про використану електричну енергію (у разі відсутності електронного цифрового підпису) Постачальник у наступному розрахунковому періоді в односторонньому порядку припиняє використання Особистого кабінету Споживачем.

9.8. Особистий кабінет не працює у разі різкої зміни споживання електроенергії (зменшення за рівень нижчий ніж половина середньомісячного споживання, або збільшення до рівня вищого в чотири рази за величину середньомісячного споживання). За цих умов Акт про використану електроенергію надається Постачальнику нарочо в паперовому вигляді в терміни обумовлені цим Договором.

9.9. У разі відсутності можливості отримання/відправлення електронних документів за допомогою Особистого кабінету (наприклад: відсутність або закінчення терміну дії ЕЦП), в тому числі і по завершенню періоду, визначеного п. 9.2., надання і отримання будь - якої інформації здійснюється у порядку, передбаченому цим Договором, а саме розділами 1 - 8.

9.10. Споживач зобов'язується ознайомитися з інструкцією користувача, що розміщена на сайті Постачальника.

9.11. Сторони зобов'язуються не розголошувати реєстраційні дані, зокрема пароль доступу до Особистого кабінету.

9.12. Споживач зобов'язується використовувати в рамках Особистого кабінету ЕЦП тільки тих посадових осіб Споживача, які мають належні повноваження.

10. Інші умови

10.1. Постачальник електричної енергії має статус платника податку на прибуток на загальних умовах, згідно Податкового Кодексу України.

10.2. Додатки до цього Договору:

Додаток №1 "Обсяги постачання електричної енергії Споживачу та субспоживача, режим роботи споживача";

Додаток №2 "Порядок розрахунків";

Додаток №3 "Порядок обліку електричної енергії";

Додаток №3.1. "Перелік об'єктів і точок обліку Споживача";
Додаток №4 "Однолінійна схема електропостачання Споживача";
Додаток №7 "Акт розмежування балансової належності та експлуатаційної відповідальності сторін";
Додаток №8 "Розрахунок втрат електричної енергії в мережах споживача";
Додаток №9 "Акт про фіксацію показів приладів обліку";
Додаток №10 "Акт про використану електричну енергію";
Додаток №11 "Акт приймання - передачі реалізованої електричної енергії";

(надається перелік назв додатків)

а також повідомлення про встановлення договірних (граничних) величин споживання електричної енергії та потужності, повідомлення про рівні відкоригованих договірних величин обсягу споживання електричної енергії та потужності, повідомлення "Порядок участі споживача в графіках обмеження електроспоживання та графіках вимкнень" та порядок їх введення, повідомлення про зміну значення ЕЕРП є невід'ємними частинами цього Договору.

Усі зміни та доповнення до цього Договору оформлюються письмово, підписуються уповноваженими особами та скріплюються печатками обох сторін.

10.3. Межа відповідальності за стан та обслуговування електроустановок визначаються відповідно до додатка №7 "Акт розмежування балансової належності електромереж та експлуатаційної відповідальності сторін".

10.4. Спірні питання та розбіжності щодо виконання умов цього Договору, щодо яких сторонами не буде досягнуто згоди, вирішуються у порядку, встановленому законодавством України.

10.5. Цей Договір набирає чинності з дня його підписання і укладається на термін до _____. Договір вважається щорічно продовженим на наступний календарний рік, якщо за місяць до закінчення терміну дії Договору жодною із сторін не буде заявлено про припинення його дії або перегляд його умов. Договір може бути розірвано і в інший термін за ініціативою будь-якої із сторін у порядку, визначеному законодавством України.

Якщо Договір укладений на підставі документу, яким визначено (підтверджується) право користування на об'єкт (приміщення), термін дії цього Договору обмежується терміном дії цього документу. Договір вважається розірваним у момент припинення чинності цього документу.

У разі розірвання цього Договору Сторони не вважають себе пов'язаними будь-якими правами та обов'язками, крім тих зобов'язань, що виникли під час дії цього Договору. Договір вважається розірваним з моменту повного виконання цих зобов'язань.

10.6. Цей Договір укладено у двох примірниках, які мають однакову юридичну силу, один з них зберігається у Постачальника електричної енергії, другий - у Споживача.

10.7. Керуючись Законом України "Про захист персональних Даних" Сторони розуміють, що вся інформація про їх представника, яка міститься в даному договорі є персональними даними, тобто даними, які використовуються для ідентифікації такого представника. Представник однієї Сторони, погоджується з тим, що такі дані зберігаються у іншій Сторони для подальшого використання відповідно до чинного законодавства України та для реалізації ділових відносин між Сторонами. Підпис на цьому документі представників Сторін означає однозначну згоду з вищевикладеним і підтвердженням того, що Представник ознайомлений зі змістом ст.8 Закону України "Про захист персональних Даних".

11. Місцезнаходження та банківські реквізити сторін

Постачальник електричної енергії:

Найменування: Луцька районна філія ПрАТ "ВОЛИНЬОБЛЕНЕРГО"

Юридична адреса: 43023, Волинська область, м. Луцьк, вул. Єршова, 4

Фактична адреса: 43000, Волинська область, м. Луцьк, вул. Львівська, 150

Р/р № 26008311697902
в Філія - Волинське обласне управління АТ "Ощадбанк"
МФО 303398
Код за ЄДРПОУ: 00131512
ІПН: 001315103179
Тел.: 0332263550
Email: flr.dilovod@energy.volyn.ua

Споживач:

Найменування: ФІЗИЧНА ОСОБА - ГРОМАДЯНИН СЕМЕНЮК ЮРІЙ МИХАЙЛОВИЧ

Юридична адреса: Волинська область, Луцький район, с. Крупа, вул. Сонячна

Фактична адреса: Волинська область, Луцький район, с. Крупа, вул. Сонячна

Р/р №
в
МФО

Код за ЄДРПОУ: 2238311517

ІПН:

Тел.: 380503786120

Email:



Денисовець Віктор Васильович

(підпис, П.І.Б.)

" 27 " липня 2018р.

М.П.

Семенюк Юрій Михайлович

(підпис, П.І.Б.)

" " " 20 р.

Договір підготував

Заступник директора із збуту енергії

Юрисконсульт

Начальник ВЗЕ

Інспектор

Підпис

Підпис

Підпис

Підпис

Гончарук М. М.

прізвище

Назарук Петро Петрович

прізвище

Кардаш Ірина Дмитрівна

прізвище

прізвище

Новок В. В.

прізвище

Додаток №1

до Договору про постачання електричної енергії № 528-0505000

від " 27 " _____ липня _____ 2018р.

Обсяги постачання електричної енергії споживачу та субспоживачу та режим роботи споживача.

1. Дані про відпуск електричної енергії споживачу (основному споживачу).

№ п/п	Площадка вимірювання, місцезнаходження	Клас напруги приєднання	Договірні величини споживання електричної енергії на 2018 рік, тис. кВт.год															
			січень	лютий	березень	квітень	травень	червень	липень	серпень	вересень	жовтень	листопад	грудень	рік, всього			
1	01- Виробнича база КТП-490 ,с. Крупа, вул. Сонячна, 156		0	0	0	0	0	0	0	0	0	0	1	1	1	1	1	5
Разом по споживачу			0	0	0	0	0	0	0	0	0	0	1	1	1	1	1	5

2. Дані про відпуск електричної енергії субспоживачам.

Обсяги передачі електричної енергії в електричні мережі інших суб'єктів господарювання (субспоживачів), унаслідок застосування відповідної схеми електропостачання та режим роботи, визначаються згідно договорів величини, обумовлених договорами про постачання між субспоживачами та енергопостачальною організацією, і узгодженні договором про спільне використання технологічних електричних мереж споживача.

3. Дані про режим роботи електроустановок споживача.

№ п/п	Назва об'єкта споживача	Дані про режим роботи на 2018 р.
1	01- Виробнича база КТП-490	Річний, Безперервний

Для споживачів з присланою потужністю 150 кВА і більше та середньомісячним (за підсумками минулого року) обсягом фактичного споживання електричної енергії 50 тис. кВт.год і більше встановлюються граничні величини споживання електричної потужності в години контролю максимального навантаження енергосистеми. Граничні величини споживання електричної потужності визначаються на основі довідки про режим роботи Споживача на наступний розрахунковий період. У разі не подання такої довідки в терміни передбачені Договором, розрахунок проводиться Постачальником самостійно виходячи з режимів роботи, які визначені в Договорі.

Відповідно до Порядку постачання електричної енергії споживачам, затвердженим Постановою Кабінету міністрів України № 475, від 09.04.2002р.: граничні величини споживання електричної потужності для споживачів визначаються як частка від ділення величини середньодобового споживання електричної енергії в робочий день на 24 і на відповідні коефіцієнти заповнення останнього добового графіка навантаження у режимні дні замірів (у грудні – для місяців I та IV кварталів, у червні – для місяців II та III кварталів). Коефіцієнти заповнення для періодів контролю визначаються як частка ділення середньодобового споживання на величину максимального навантаження в період контролю ранкового та вечірнього максимуму навантаження енергосистеми. Величина середньодобового споживання електричної енергії в робочий день визначається на основі договірної величини її споживання, встановленої на місяць, та даних про електроспоживання у неробочі,

вихідні та святкові дні. У разі відсутності графіка навантаження режимного дня, коефіцієнт заповнення приймається рівним 1.

Для визначення режимів роботи Споживач двічі на рік у характерні режими дні літнього та зимового періоду проводять виміри добових графіків споживання електричної енергії.


У разі зміни режиму роботи Споживач надає Постачальнику електричної енергії довідку про режим роботи Споживача на наступний розрахунковий період. Дана довідка подається за 20 днів до початку розрахункового періоду. В разі відсутності такої довідки розрахунок проводиться Постачальником самостійно виходячи з режимів роботи, які визначені в договорі.

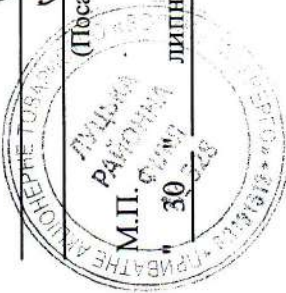
Підписи сторін

Постачальник електричної енергії:

Луцька районна філія ПРАТ
"ВОЛИНЬОБЛЕНЕРГО"


Директор Денисовець Віктор Васильович



(Посада, П.І.Б., Підпис)
М.П.  липня 2018р.

Споживач:
ФОГ СЕМЕНЮК Ю.М.

Приватна особа Семенюк Юрій Михайлович



(Посада, П.І.Б., Підпис)
М.П. "30" липня 2018р.

Порядок розрахунків

1. Оплата вартості електричної енергії та інших платежів проводиться Споживачем виключно грошовими коштами на поточний рахунок із спеціальним режимом використання та інші поточні рахунки Постачальника електричної енергії:

Види платежів	Банківські реквізити платежів			
	<i>р/рахунок</i>	<i>банк отримувача</i>	<i>МФО</i>	<i>ЄДРПОУ</i>
за активну електроенергію та перевищення договірних величин споживання електричної енергії та потужності	<i>реквізити</i> 26033308697902	Філія - Волинське обласне управління АТ "Ошадбанк"	303398	00131512
за реактивну електроенергію та пеню	26008311697902	Філія - Волинське обласне управління АТ "Ошадбанк"	303398	00131512

Дата оплати рахунка (здійснення розрахунку) визначається датою, на яку були зараховані кошти на поточний рахунок із спеціальним режимом використання та інші поточні рахунки Постачальника електричної енергії за регульованим тарифом.

2. Споживач на підставі виставленого Постачальником рахунку до 15 числа кожного календарного місяця здійснює платіж на наступний календарний місяць у сумі 100% вартості очікуваного обсягу постачання електричної енергії, який передбачений додатком №1.

Розмір платежу розраховується як сума добутків визначених на наступний розрахунковий період рівнів тарифу відповідного класу на очікувані обсяги споживання електричної енергії у розрахунковому періоді на відповідному класі. У разі відсутності інформації про рівень тарифів, для розрахунку розміру платежу застосовуються тарифи, що діють у поточному розрахунковому періоді.

Якщо фактичне споживання електричної енергії виявиться меншим ніж очікуване, надлишкові кошти враховуються при здійсненні платежів у наступному розрахунковому періоді.

Для споживачів, що розраховуються за тарифами диференційованими за періодами часу величина платежу визначається виходячи з середньозваженого тарифу попереднього розрахункового періоду. Середньозважений тариф розраховується як частка від ділення всієї нарахованої за розрахунковий період суми оплати за електричну енергію на обсяг всієї електричної енергії, спожитої за цей період.

3. Обсяг електричної енергії, спожитої основним споживачем та субспоживачем, визначається залежно від порядку (схеми) приєднання засобів обліку з урахуванням втрат електричної енергії, пов'язаних із спільним використанням технологічних електричних мереж основного споживача.

Період між датами на початку та в кінці розрахункового періоду прирівнюється до періоду дії тарифу (календарного місяця) і величина коштів, які має сплатити споживач, визначається як добуток обсягу електричної енергії, спожитої (переданої) між датами зняття показів засобів обліку, на тариф, який діяв на кінець розрахункового періоду.

У разі якщо електрична енергія постачається для потреб населеного пункту, обсяг спожитої електричної енергії між датами зняття показів засобів обліку за цією точкою обліку розкладається пропорційно до тривалості дії протягом розрахункового періоду кожного з тарифів, після чого величина коштів, які має сплатити споживач, визначається як сума добутків тарифів на відповідний їм обсяг електричної енергії.

4. Остаточний розрахунок Споживача за електричну енергію, спожиту протягом розрахункового періоду, здійснюється на підставі виставленого Постачальником рахунка. Відповідно до визначеної згідно пункту 3 цього додатку величини коштів за фактично спожиту електричну енергію

Додаток №2 до Договору про
постачання електричної енергії
" 27 " липня 2018р.
№ 528-0505000

Постачальник електричної енергії виписує Споживачу рахунок на оплату електричної енергії, який має бути оплачений протягом 3 операційних днів від дня отримання Споживачем рахунку.

5. Обсяг перевищення договірних величин споживання електричної енергії та/або величини потужності протягом розрахункового періоду оплачується споживачами постачальнику електричної енергії за регульованим тарифом відповідно до законодавства України та договору.

6. Рахунки на оплату перевищення договірної величини споживання електроенергії та/або потужності, реактивну енергію, пеню, інфляційні збитки, річні виписуються Постачальником електричної енергії окремо та надаються Споживачу.

7. Тривалість періоду для здійснення споживачем розрахунків за використану електричну енергію, реактивну електроенергію, пеню, інфляційні збитки, річні має не перевищувати 3 операційних днів з дня отримання рахунка для споживачів, які оплачують електричну енергію самостійно, і 7 операційних днів з дня отримання рахунка для споживачів, які здійснюють розрахунки через структурний підрозділ, який розташований в іншому місті.

Рахунки на оплату можуть надаватися наручно у відповідних структурних підрозділах Постачальника, поштовим зв'язком, факсимільним зв'язком, електронною поштою, через Особистий кабінет Споживача на web - сайті Постачальника або іншими способами з використання новітніх інформаційних технологій у системі електронного документообігу . У разі неотримання Споживачем протягом 2 - х робочих днів після останнього дня розрахункового періоду рахунків на оплату наручно, Постачальник на 3-й день надсилає їх поштовим зв'язком, факсимільним зв'язком або електронною поштою. Споживач зобов'язаний переглядати електронну пошту (адреса електронної пошти вказана в п. 11. Цього Договору). У разі неотримання Споживачем рахунків протягом 3-х робочих днів після останнього дня розрахункового періоду Споживач зобов'язаний повідомити про це Постачальника на 4 день після останнього дня розрахункового періоду, у разі не повідомлення рахунки вважаються отриманими.

У разі оплати рахунків готівкою в призначені платежу обов'язково вказувати вид заборгованості та згідно якого рахунку (повний номер рахунку) проводиться оплата.

Підписи сторін

Постачальник електричної енергії:
Луцька районна філія ПрАТ
"ВОЛИНЬОБЛЕНЕРГО"

Споживач:
ФОГ СЕМЕНЮК Ю.М.

Директор Денисовець Віктор Васильович

Приватна особа Семенюк Юрій Михайлович


(Посада, П.І.Б., Підпис)


(Посада, П.І.Б., Підпис)

М.П.
" 24 " липня 2018р.

Порядок обліку електричної енергії

Покази розрахункових засобів обліку знімаються Споживачем відповідно до договору, 21 числа (при 31 календарному дні в місяці), 20 числа (при 30 календарних днях в місяці), _____ числа (при 28 календарних днях в місяці), кожного місяця.

Після зняття показів засобів обліку Споживач оформляє Акт про фіксацію показів приладів обліку, який надається Постачальнику на наступний день після розрахункового. Покази розрахункових засобів обліку, на підставі Акту про фіксацію показів приладів обліку, підтверджуються Актом приймання - передачі обсягу реалізованої електричної енергії, Актом про надання послуг з перетікання реактивної електричної енергії.

Постачальник має право здійснювати контроль за фактичними показами засобів обліку. У разі, якщо Постачальник зняв покази засобів обліку у встановлений для Споживача термін, до розрахунку приймаються покази засобів обліку, зняті Постачальником та підтверджуються Актом приймання - передачі обсягу реалізованої електричної енергії, Актом про надання послуг з перетікання реактивної електричної енергії.

Споживач, який приєднаний до мереж основного споживача, зобов'язаний попередньо погодити Акт про фіксацію показів приладів обліку з основним споживачем.

Надання Споживачем інформації щодо показів розрахункового обліку електричної енергії може здійснюватися:

- у разі наявності лічильників електричної енергії із функцією дистанційного зчитування інформації
- за допомогою електронного обміну інформацією з використанням засобів АСКОС, ЛУЗОД;
- факсимільним зв'язком, електронною поштою, через Особистий кабінет споживача.

У разі неможливості отримання Постачальником електричної енергії даних про спожиту електричну енергію в зазначений термін (за винятком порушення роботи розрахункового обліку) визначення обсягу спожитої електричної енергії за поточний розрахунковий період здійснюється за середньодобовим обсягом споживання за попередній розрахунковий період з подальшим перерахунком у разі надання даних протягом наступного розрахункового періоду. Тривалість періоду розрахунку за середньодобовим обсягом споживання електричної енергії до отримання показів розрахункових засобів обліку не може перевищувати одного повного розрахункового періоду, після чого розрахунок обсягу спожитої електричної енергії здійснюється постачальником електричної енергії за величиною дозвільної потужності струмоприймачів та кількістю годин їх використання без подальшого перерахунку. У цьому разі відновлення розрахунків за розрахунковими засобами обліку здійснюється після спільного складання акта, у якому фіксуються покази розрахункових засобів обліку електричної енергії.

У разі невиконання у встановлені терміни вимоги Постачальника щодо приведення розрахункового обліку до вимог нормативно-технічних документів згідно п.7.3 договору, обсяг спожитої електричної енергії розраховується, виходячи з навантаження електроустановок споживача на рівні мінімально допустимого рівня завантаження схеми обліку та визначеного в договорі часу роботи струмоприймачів.

Розрахунок обсягу технологічних втрат електричної енергії на ділянці електромережі від межі балансової належності до точки обліку здійснюється відповідно до методичних рекомендацій, затверджених центральним органом виконавчої влади, що здійснює управління в електроенергетиці. Технологічні втрати електричної енергії в мережах Споживача, пов'язані з передачею електричної енергії субспоживачу, розподіляються між суб'єктами господарювання пропорційно обсягу переданої цими мережами належної електричної енергії відповідним суб'єктам господарювання, включаючи Споживача.

У разі встановлення розрахункових засобів обліку реактивної електричної енергії не на межі розподілу балансової належності електромереж обсяги перетікання реактивної електричної енергії коригуються відповідно до методичних рекомендацій затверджених центральним органом виконавчої влади, що здійснює управління в електроенергетиці.

2. Для споживачів, які мають об'єкти з дозволеною потужністю 150 кВт·А (кВт) та більше, контроль за дотриманням установлених договірних граничних величин споживання електричної потужності в години максимуму проводиться у будь-який робочий день розрахункового періоду, шляхом фіксації показань розрахункових засобів та систем обліку електроенергії уповноваженими особами Постачальника та/або Державної інспекції з енергетичного нагляду за режимами споживання електричної і теплової енергії, відповідно до порядку передбаченого нормативними документами центрального органу виконавчої влади, що здійснює управління в електроенергетиці. Контрольні виміри фактичної електричної потужності оформлюються актом з контролю електричної потужності, який складається у відповідності до нормативних документів центрального органу виконавчої влади, що здійснює управління в електроенергетиці.

Під час проведення режимних днів контроль за дотриманням установлених режимів споживання електричної потужності не проводиться.

Підписи сторін

Постачальник електричної енергії:
Луцька районна філія ПрАТ
"ВОЛИНЬОБЛЕНЕРГО"

Споживач:
ФОГ СЕМЕНЮК Ю.М.

Директор Денисовець Віктор Васильович

Приватна особа Семенюк Юрій Михайлович

(Посада, П.І.Б., Підпис)

(Посада, П.І.Б., Підпис)

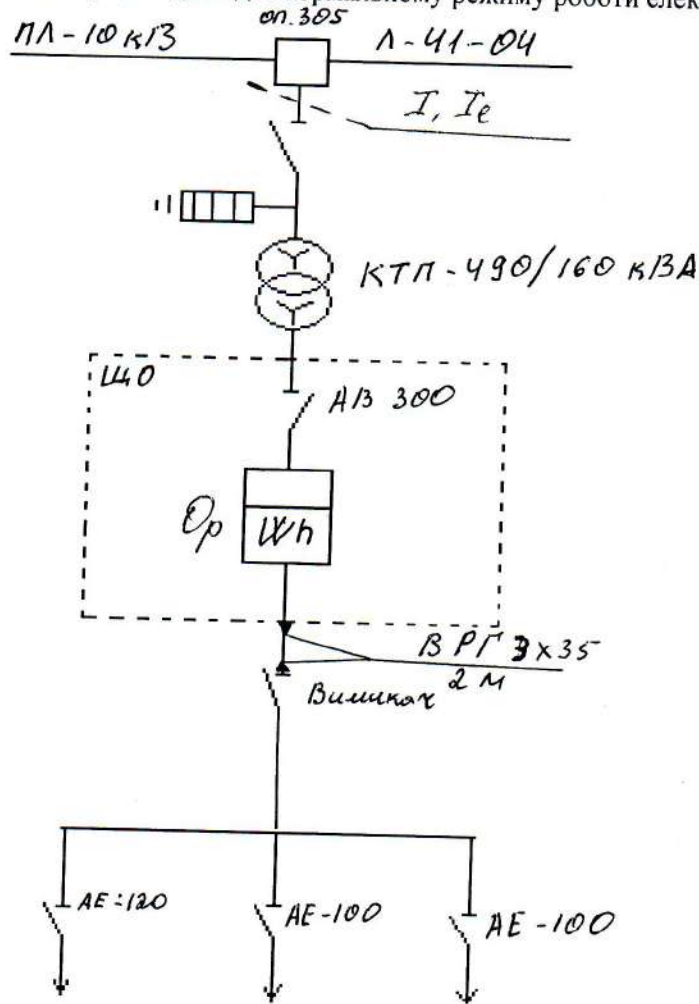
М.П.

" _____ " _____ 20 _____ р.



**Однолінійна схема електропостачання
 виробнича база, с.Крупа, КТП-490**

(наводиться однолінійна електрична схема з загальноприйнятим позначенням елементів електроустановки ПС, ВРУ, ЗРУ, ТП, ЛЕП (їх диспетчерських позначень) і засобів обліку електроенергії та фіксацією стану комутаційної апаратури такою, що відповідає нормальному режиму роботи електроустановок)



Погоджено

Ковач В.В.

(інспектор філії)

" 27 " липня 2018р.

Підписи сторін

Постачальник електричної енергії:

Луцька районна філія ПрАТ
 "ВОЛИНЬОБЛЕНЕРГО"

директор Денисовець Віктор Васильович

Споживач:

Фізична особа-громадянин

Семенюк Ю.М.



(Посада, П.І.Б., Підпис)

" 27 " липня 2018р.

М.П.

(Посада, П.І.Б., Підпис)

" " " 2018р.

УВАГА! Порядок оформлення схем дивиться на звороті.

Порядок оформлення зазначених схем

1. На схемах вказуються:

- межі балансової належності мереж та експлуатаційної відповідальності сторін між Постачальником електроенергії, Споживачем, іншими передавальними організаціями;
- місця встановлення розрахункових приладів обліку електричної енергії;
- точки продажу електроенергії Споживачу і субспоживачам;
- окремим кольором чітко визначаються елементи мережі, які використовуються для передачі електричної енергії Субспоживачам, відповідно до договору про спільне використання технологічних електричних мереж.

2. Умовні позначення на схемах:

- I - межі балансової чи експлуатаційної відповідальності між споживачем, постачальником електричної енергії, іншими передавальними організаціями;
- J - межі між Споживачем (Основним споживачем) та субспоживачами у точці віддачі електроенергії електроустановкам суб'єктів господарювання, передачу електричної енергії яким забезпечує Постачальник електричної енергії;
- Ie - межа експлуатаційної відповідальності;
- Tп - точка продажу електроенергії;
- Op - облік розрахунковий;

Примітка: Якщо є необхідність визначення однолінійної схеми на окремих аркушах вони оформлюються підписом уповноважених осіб сторін і скріплюються печаткою.

Акт
розмежування балансової належності електромереж
та експлуатаційної відповідальності сторін

" _____ " _____ 2017 р. № _____

Споживач електроенергії

Фізична особа-громадянин Семенюк Юрій Михайлович
(найменування споживача та його місцезнаходження)

виробнича база, с. Крупа, вул. Сонячна, 156, Луцького району

в особі *громадянина Семенюк Ю.М.*

(посада, прізвище, ініціали)

та *Луцька районна філія ПрАТ «Волиньобленерго»*

(Постачальник електричної енергії)

в особі *директора філії Денисовця Віктора Васильовича*

(посада, прізвище, ініціали)

цим актом установили:

1. Балансова належність електромереж та установок:
Постачальника електричної енергії

ПЛ-10 кВ, Л-41-04

Споживача

КТП-490, потужність 160 кВА з преданими електроустановками

2. Межа експлуатаційної відповідальності за стан та обслуговування електромереж та установок установлюється на:

Затискачах шлейфів роз'єднувача в місті їх приєднання до лінії живлення на опорі №305

2. Постачальник електричної енергії несе відповідальність за:

ПЛ-10 кВ, Л-41-04

4. Споживач несе відповідальність за:

КТП-490 з преданими електроустановками

5. Схема електропостачання на межі балансової належності забезпечує струмоприймачі в частині електропостачання:

Категорія струмоприймачів	%	Струмоприймачі, схема живлення яких	
		Відповідає категорії	не відповідає категорії
Перша			
Друга			
Третя	100%	відповідає	

6. Споживач електроенергії та Постачальник електричної енергії зобов'язуються утримувати установки, які зазначені в цьому акті, у справному стані та експлуатувати їх відповідно до Правил користування електричною енергією, ПТЕ, ПТБ.

7. Споживач зобов'язується забезпечити на своїй території охорону електроустановок, в тому числі електричних мереж, які належать Постачальнику електричної енергії, доступ до цих електроустановок працівників Постачальника електричної для проведення планових та аварійних робіт.

8. Постачальник електричної енергії зобов'язується забезпечити на своїй території охорону електроустановок, в тому числі електричних мереж, які належать Споживачу, та допуск працівників Споживача до цих електроустановок для ремонту обладнання та проведення інших необхідних робіт.

Підписи сторін

Постачальник електричної енергії:
ПРАТ „Волиньобленерго” Луцька районна філія директор

Споживач:
Фізична особа-громадянин

В.В. Денисовець

Михальчук Ю.М.

(Посада, П.І.Б., Підпис)

(Посада, П.І.Б., Підпис)

“ 23 ” липень 2018 р.

“ ” 2018р.



нач. ВТВ
Михальчук В.О.

**ПОРЯДОК РОЗРАХУНКУ ВТРАТ
електроенергії в мережі споживача**

1. Найменування Споживача: ФІЗИЧНА ОСОБА - ГРОМАДЯНИН СЕМЕНЮК ЮРІЙ МИХАЙЛОВИЧ

2. Адреса об'єкта: с. Крупа, вул. Сонячна

3. Точка обліку (№ ТП, місце установки засобу обліку): 041-04-490 КТП-490(А)

Розрахунок втрат електричної енергії в мережі здійснюється для рівня інформаційного забезпечення _____. Розрахункові втрати додаються/віднімаються (необхідне підкрес-лити) до обсягу електроенергії, визначеного за показами лічильників.

Параметри ділянки електричної мережі від точки вимірювання до межі балансової належності або електричних мереж суб'єкта господарювання визначаються згідно однолінійної схеми електропостачання, яка є невід'ємною частиною договору про постачання електричної енергії.

Кількість активної електричної енергії $W_c^{(p)}$ у кВт×год та кількість реактивної енергії $W_c^{(Q)}$ у кВАр×год за період часу від T_1 до T_2 , яка перетікає через межу балансової належності, обчислюють за різницею показів лічильника в кінці та на початку цього періоду часу з урахуванням величини поправки за формулами:

$$W_c^{(p)} = W^{(p)} \pm \Pi^{(p)}$$

$$W_c^{(Q)} = W^{(Q)} \pm \Pi^{(Q)}, \text{ де}$$

$W^{(p)}$ – кількість активної електричної енергії за період часу віддо, яку визначено за показами лічильників електричної енергії, кВт·год;

$W^{(Q)}$ – кількість реактивної електричної енергії за період часу віддо, яку визначено за показами лічильників електричної енергії, кВАр·год;

$\Pi^{(p)}$ – поправка до кількості активної електричної енергії, яка обумовлена незбігом точки вимірювання електричної енергії з межею балансової належності елементів електричної мережі, кВт·год;

$\Pi^{(Q)}$ – поправка до кількості реактивної електричної енергії, яка обумовлена незбігом точки вимірювання електричної енергії і межі балансової належності елементів електричної мережі, кВАр·год.

Знак "+" використовується у випадку встановлення засобів комерційного обліку після межі балансової належності елементів мережі споживача, знак "-" використовується у випадку встановлення засобів комерційного обліку до межі балансової належності елементів мережі споживача.

За рівня інформаційного забезпечення А поправки розраховують за формулами:

$$\Pi^{(p)} = \Delta W_T^{(p)} + \Delta W_{\Pi}^{(p)} + \Delta W_p^{(p)} + \Delta W_K^{(p)} + \Delta W_{I3\kappa}^{(p)}$$

$$\Pi^{(Q)} = \Delta W_T^{(Q)} + \Delta W_{\Pi}^{(Q)} + \Delta W_p^{(Q)},$$

За рівнів інформаційного забезпечення Б, поправки розраховують за формулами:

$$\Pi^{(p)} = \sum_{i=1}^N (\Delta W_T^{(p)} + \Delta W_{\Pi}^{(p)} + \Delta W_p^{(p)} + \Delta W_K^{(p)} + \Delta W_{I3\kappa}^{(p)})$$

$$\Pi^{(Q)} = \sum_{i=1}^N (\Delta W_T^{(Q)} + \Delta W_{\Pi}^{(Q)} + \Delta W_p^{(Q)}),$$

Додаток №8

до Договору про постачання електричної енергії № 528-0505000
від " 27 " _____ липня 2018р.

$\Delta W_T^{(p)}$ – втрати активної енергії в силових трансформаторах і автотрансформаторах на ділянці мережі від межі балансової належності елементів електричної мережі до точки вимірювання, кВт·год;

$\Delta W_{\Pi}^{(p)}$ – втрати активної енергії в проводах ПЛ і жилах кабелів КЛ на ділянці мережі від межі балансової належності елементів електричної мережі до точки вимірювання, кВт·год;

$\Delta W_P^{(p)}$ – втрати активної енергії в реакторах на ділянці мережі від межі балансової належності елементів електричної мережі до точки вимірювання, кВт·год;

$\Delta W_K^{(p)}$ – кліматичні втрати активної енергії в ПЛ на ділянці мережі від межі балансової належності елементів електричної мережі до точки вимірювання, які обумовлені короною ($\Delta W_{Kкор}^{(p)}$) та недосконалістю ізоляції ПЛ ($\Delta W_{Kіз}^{(p)}$) і залежать від погодних умов, кВт·год;

$\Delta W_{Ізк}^{(p)}$ – втрати активної енергії в КЛ на ділянці мережі від межі балансової належності елементів електричної мережі до точки вимірювання, які обумовлені недосконалістю ізоляції КЛ, кВт·год;

$\Delta W_T^{(Q)}$ – втрати реактивної енергії в силових трансформаторах і автотрансформаторах на ділянці мережі від межі балансової належності елементів електричної мережі до точки вимірювання, кВАр·год;

$\Delta W_{\Pi}^{(Q)}$ – втрати реактивної енергії в проводах ПЛ і жилах кабелів КЛ на ділянці мережі від межі балансової належності елементів електричної мережі до точки вимірювання, кВАр·год;

$\Delta W_P^{(Q)}$ – втрати реактивної енергії в реакторах на ділянці мережі від межі балансової належності елементів електричної мережі до точки вимірювання, кВАр·год.

N – кількість інтервалів часу з умовно – сталим навантаженням за період часу від T_1 до T_2 .

Значення інтервалу часу із умовно – сталим навантаженням рекомендовано приймати для всіх ступенів напруги $\Delta T = 0,5$ год, якщо інше не визначено нормативними документами з автоматизації обліку електричної енергії.

Величина поправки Π , обумовлена втратами електричної енергії в елементах електричної мережі від межі балансової належності до точки вимірювання розраховується відповідно до методичних рекомендацій, затверджених центральним органом виконавчої влади, що здійснює управління в електроенергетиці.

1. Вихідні дані для розрахунку втрат в трансформаторах:

Точка обліку (№ ТП)	Паспортні дані трансформатора						Сезонні коефіцієнти форми графіка навантаження*
	Номінальна потужність, Sn, кВА	Номінальна напруга, Un, кВ	Втрати, квт		Струм Інх, %	Напруга Укз, %	
			Rнх	Rкз			
1	2	3	4	5	6	7	8
Виробнича база КТП-490	160	10	0,56	2,65	2,4	4,5	1,07; 1,06; 1,06; 1,06

*Колонка заповнюється для рівня інформаційного забезпечення А.

2. Вихідні дані для розрахунку втрат в лініях електропередавання:

Точка обліку (№ ТП)	Паспортні дані ЛЕП				Сезонні коефіцієнти форми графіка навантаження*
	Номінальна напруга, Un, кВ	Питомий опір, Ом/км		Довжина, км	
		Ro	Xo		
1	2	3	4	5	6
	0	0	0	0	0; 0; 0; 0

Додаток №8
до Договору про постачання електричної енергії № 528-0505000
від " 27 " _____ 20 р.

*Колонка заповнюється для рівня інформаційного забезпечення А.

Вихідні дані перевірів:
Інспектор _____

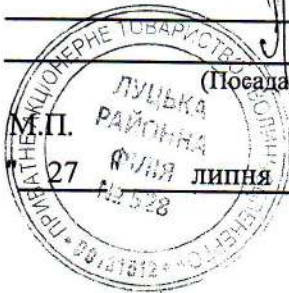
Підписи сторін

Постачальник електричної енергії:
Луцька районна філія ПрАТ
"ВОЛИНЬОБЛЕНЕРГО"

Споживач:
ФОГ СЕМЕНЮК Ю.М.

Директор Денисовець Віктор Васильович

Приватна особа Семенюк Юрій Михайлович



(Посада, П.І.Б., Підпис)

(Посада, П.І.Б., Підпис)

М.П. _____
27 липня 2018р.

М.П. _____
" " _____ 20 р.