

ДОГОВІР № 60277

про постачання електричної енергії споживачу

м.Дніпро

«29» 12 2021 р.

ТОВАРИСТВО З ОБМЕЖЕНОЮ ВІДПОВІДАЛЬНІСТЮ «ДНІПРОВСЬКІ ЕНЕРГЕТИЧНІ ПОСЛУГИ» (далі – Постачальник), яке діє на підставі ліцензії з постачання електричної енергії споживачу, виданої згідно постанови Національної комісії, що здійснює державне регулювання у сферах енергетики та комунальних послуг від 14.06.2018 № 429 (далі – **Постачальник**), в особі керівника Центру з продажів та обслуговування корпоративних клієнтів Левкова Анатолія Анатолійовича, що діє на підставі довіреності № ДнЕП201001042 від 01.10.2020 р та **ТОВ «Джі Пі Агро»**, що здійснює діяльність на підставі Статуту, (далі – Споживач), в особі Директор Винницький Еміль Юліанович, що діє на підставі Статуту, (далі – Сторони), уклали цей договір про постачання електричної енергії споживачу про наступне.

1. Загальні положення

1.1. Цей договір про постачання електричної енергії споживачу (далі – Договір) встановлює порядок та умови постачання електричної енергії як товарної продукції Споживачу Постачальником.

1.2 Умови цього Договору розроблені відповідно до Закону України «Про ринок електричної енергії» та Правил роздрібного ринку електричної енергії, затверджених постановою Національної комісії, що здійснює державне регулювання у сферах енергетики та комунальних послуг, від 14.03.2018 № 312 (далі - ПРРЕЕ).

Терміни та визначення, що використовуються у цьому Договорі вживаються у значенні, передбаченому чинними нормативно-правовими актами у сфері енергетики.

2. Предмет Договору

2.1. За цим Договором Постачальник продає електричну енергію Споживачу для забезпечення потреб електроустановок Споживача, а Споживач оплачує Постачальнику вартість використаної (купованої) електричної енергії та здійснює інші платежі згідно з умовами цього Договору.

2.2. Постачання електричної енергії Споживачу здійснюється, якщо:

1) об'єкт Споживача підключений до мереж Оператора системи, у встановленому законодавством порядку;

2) Постачальник за договором з Оператором системи отримав доступ до мереж та можливість продажу електричної енергії на території діяльності Оператора системи;

3) Споживач є стороною діючого договору про надання послуг з розподілу (передачі) електричної енергії Споживачу;

4) за усіма точками комерційного обліку на об'єкті (об'єктах) Споживача, за якими здійснюється (планується) постачання електричної енергії, укладено договір про надання послуг комерційного обліку електричної енергії, крім випадків, коли роль постачальника послуг комерційного обліку виконує оператор системи розподілу, до мереж якого приєднаний цей Споживач;

5) відсутній факт припинення/призупинення постачання електричної енергії або надання послуг з розподілу (передачі) електричної енергії у випадках, передбачених законодавством у сфері енергетики;

6) відсутня прострочена заборгованість за договорами про постачання електричної енергії або про надання послуг з розподілу (передачі) електричної енергії;

7) Споживач відповідає критеріям обраної ним комерційної пропозиції.

3. Умови постачання

3.1. Датою початку постачання електричної енергії Споживачу є дата, зазначена в комерційній пропозиції, яка є додатком 2 до цього Договору.

3.2. Строк дії цього Договору зазначено у розділі 13 Договору.



3.3. Права, обов'язки та відповідальність Сторін зазначені у розділах 6, 7 та 9 Договору.

3.4. Постачальник за цим Договором не має права вимагати від Споживача будь-якої іншої плати за електричну енергію, що не визначена у комерційній пропозиції, яка є додатком 2 до цього Договору.

4. Якість постачання електричної енергії

4.1. Для забезпечення безперервного надання послуг з постачання електричної енергії Споживачу Постачальник зобов'язується здійснювати своєчасну закупівлю електричної енергії в обсягах, що за належних умов забезпечить задоволення попиту на споживання електричної енергії Споживачем.

4.2. Постачальник зобов'язується забезпечити комерційну якість послуг, які надаються Споживачу за цим Договором, що передбачає вчасне та повне інформування Споживача про умови постачання електричної енергії, ціни на електричну енергію та вартість послуг, що надаються, надання роз'яснень щодо положень актів чинного законодавства, якими регулюються відносини Сторін, ведення точних та прозорих розрахунків із Споживачем, а також можливість вирішення спірних питань шляхом досудового врегулювання.

5. Ціна, порядок обліку та оплати електричної енергії

5.1. Споживач розраховується з Постачальником за електричну енергію за цінами, що визначаються відповідно до механізму визначення ціни електричної енергії, згідно з обраною Споживачем комерційною пропозицією, яка є додатком 2 до цього Договору.

5.2. Спосіб визначення ціни (тарифу) електричної енергії зазначається в комерційній пропозиції Постачальника. Для одного об'єкта споживання (площадки вимірювання) застосовується один спосіб визначення ціни електричної енергії.

5.3. Інформація про діючу ціну електричної енергії має бути розміщена на офіційному веб-сайті Постачальника не пізніше ніж за 20 днів до початку її застосування із зазначенням порядку її формування. У разі зміни базових складових ціни електричної енергії, визначених комерційною пропозицією, що призводить до збільшення чи зменшення ціни на електричну енергію Постачальник може інформувати Споживача про такі зміни у рахунках за електричну енергію та/або на своєму офіційному сайті. У разі якщо такі зміни сталися та Постачальник не встиг про інформувати Споживача з незалежних від Постачальника причин (зміна законодавчої бази), то це не вважається порушенням чи невиконанням зобов'язань за цим Договором.

5.4. Ціна електричної енергії має зазначатися Постачальником у рахунках про оплату електричної енергії за цим Договором. У випадках застосування до Споживача погодинних (диференційованих) цін на електричну енергію суми, вказані в рахунках, можуть відображати середню ціну, обчислену на базі різних погодинних (диференційованих) цін.

5.5. Розрахунковим періодом за цим Договором є календарний місяць.

5.6. Розрахунки Споживача за цим Договором здійснюються на поточний рахунок із спеціальним режимом використання Постачальника.

При цьому, Споживач не обмежується у праві здійснювати оплату за цим Договором через банківську платіжну систему, он-лайн переказ, поштовий переказ, внесення готівки через касу Постачальника та в інший не заборонений законодавством спосіб.

Оплата вартості електричної енергії за цим Договором здійснюється Споживачем виключно шляхом перерахування коштів на поточний рахунок із спеціальним режимом використання Постачальника.

Оплата вважається здійсненою після того, як на поточний рахунок із спеціальним режимом використання Постачальника надійшла вся сума коштів, що підлягає сплаті за куповану електричну енергію відповідно до умов цього Договору. Поточний рахунок із спеціальним режимом використання Постачальника зазначається у платіжних документах Постачальника, у тому числі у разі його зміни.

5.7. Оплата рахунка Постачальника за цим Договором має бути здійснена Споживачем у строк, визначений у рахунку, який не може бути меншим 5 (п'яти) робочих днів з моменту отримання його Споживачем, або протягом 5 (п'яти) робочих днів від дати, зазначеної у комерційній пропозиції, щодо оплати рахунку, оформленого Споживачем.

Всі платіжні документи, що виставляються Постачальником Споживачу, мають містити чітку інформацію про суму платежу, порядок та строки оплати, що погоджені Сторонами цього Договору, а також інформацію щодо адреси, телефонів, офіційних веб-сайтів для отримання інформації про подання звернень, скарг та претензій щодо якості постачання електричної енергії та надання повідомлень про загрозу електробезпеки.

5.8. Якщо Споживач не здійснив оплату за цим Договором у строки, передбачені комерційною пропозицією або не допустив представників Постачальника до розрахункових засобів комерційного обліку електричної енергії, що розташовані на території Споживача, Постачальник має право здійснити заходи з припинення постачання електричної енергії Споживачу у порядку, визначеному ПРРЕЕ.

Попередження про припинення повністю або частково постачання електричної енергії оформлюється після встановлення факту наявності підстав для вчинення вказаних дій та надається споживачу окремим письмовим повідомленням, у якому зазначаються підстава, дата і час, з якого електропостачання буде повністю або частково припинено, прізвище, ім'я, по батькові, підпис відповідальної особи, якою оформлено попередження.

Датою отримання таких попереджень буде вважатися дата їх особистого вручення, що підтверджується підписом одержувача та/або реєстрацією вхідної кореспонденції, або третій календарний день від дати отримання поштовим відділенням зв'язку, в якому обслуговується одержувач (у разі направлення поштою рекомендованим листом).

Попередження про припинення постачання електричної енергії може надаватися споживачу в інший спосіб, передбачений комерційною пропозицією або іншими додатками до цього Договору.

Припинення електроживлення електроустановок споживача здійснюється оператором системи у порядку, визначеному Кодексом системи передачі та Кодексом систем розподілу.

У разі порушення Споживачем строків оплати за цим Договором, Постачальник має право вимагати сплату пені.

Споживач сплачує Постачальнику пеню у розмірі подвійної облікової ставки НБУ від суми заборгованості за кожний день прострочення платежу, нарахованої протягом всього періоду прострочення зобов'язання якщо інше не встановлено в комерційній пропозиції, яка є додатком до цього Договору.

Споживач здійснює плату за послугу з розподілу (передачі) електричної енергії або через Постачальника, або безпосередньо оператору системи. Спосіб оплати за послугу з розподілу (передачі) електричної енергії зазначається в комерційній пропозиції, яка є додатком до цього Договору.

Споживач може змінити спосіб оплати через діючого Постачальника на оплату напряму оператору системи за послугу з розподілу (передачі) електричної енергії шляхом вибору відповідної комерційної пропозиції Постачальника.

При укладенні цього Договору Постачальник інформує Споживача про можливість оплати послуги з розподілу (передачі) напряму оператору системи та надає відповідні роз'яснення.

Постачальник зобов'язаний при виставленні рахунку за електричну енергію Споживачу окремо вказувати плату за послугу з розподілу (передачі) електричної енергії.

Порядок звіряння фактичного обсягу спожитої електричної енергії на певну дату чи протягом відповідного періоду визначається відповідно до комерційної пропозиції, обраної Споживачем.

5.9. У разі виникнення спірних питань між споживачем та постачальником послуг комерційного обліку (оператором системи розподілу) щодо повноти/достовірності показів розрахункових засобів обліку, Постачальник може надавати Споживачу консультації та іншу допомогу щодо врегулювання спірних питань. В будь-якому випадку інформація постачальника послуг комерційного обліку (оператора системи розподілу) є пріоритетною для здійснення комерційних розрахунків за цим Договором. Наявність заперечень з боку Споживача або спорів щодо показів засобів обліку не є підставою для затримки та/або не повної оплати коштів, згідно виставлених Постачальником рахунків.

5.10. Постачальник не несе відповідальності у вигляді відшкодування збитків, сплати неустойки, оперативного-господарських санкцій та будь-яких інших санкцій при використанні даних оператора системи розподілу для здійснення комерційних розрахунків зі Споживачем.



5.11. У разі отримання субсидії та/або пільг з оплати електричної енергії, Споживач повинен здійснити оплату в рамках цього Договору на підставі встановленого порядку, згідно з яким визначається належність побутового споживача до категорії вразливих споживачів.

5.12 Інформація про можливість надання пільг за цим Договором зазначається в комерційній пропозиції. Якщо в майбутньому Споживач або члени його сім'ї отримують право на пільги з оплати електричної енергії, Споживач повинен негайно звернутися до Постачальника з письмовою заявою та необхідними документами.

5.13. Комерційна пропозиція, яка є додатком 2 до цього Договору, має містити наступну інформацію:

- 1) ціну на електричну енергію, у тому числі диференційовані ціни та критерії диференціації;
- 2) визначену в ліцензії на провадження господарської діяльності з розподілу (передачі) території здійснення діяльності оператора системи, доступ до якої має Постачальник і на якій пропонує відповідну комерційну пропозицію;
- 3) спосіб оплати;
- 4) термін (строк) виставлення рахунку за спожитою електричною енергією та термін (строк) його оплати;
- 5) визначення способу оплати послуг з розподілу (передачі) електричної енергії через Постачальника або напряму з оператором системи;
- 6) розмір пені за порушення строку оплати або штраф;
- 7) зобов'язання надавати компенсації споживачу за недотримання Постачальником комерційної якості надання послуг;
- 8) наявність або відсутність штрафу за дострокове припинення дії договору, розмір штрафу;
- 9) строк дії договору та умови пролонгації;
- 10) урахування пільг, субсидій;
- 11) можливість постачання захищеним споживачам.

6. Права та обов'язки Споживача

6.1. Споживач має право:

- 1) обирати спосіб визначення ціни за постачання електричної енергії на умовах, зазначених у комерційній пропозиції, обраній Споживачем;
- 2) отримувати електричну енергію на умовах, зазначених у цьому Договорі;
- 3) купувати електричну енергію із забезпеченням рівня якості комерційних послуг, відповідно до вимог діючих стандартів якості надання послуг, затверджених Регулятором.
- 4) безоплатно отримувати всю інформацію стосовно його прав та обов'язків, інформацію про ціну, порядок оплати спожитої електричної енергії, а також іншу інформацію, що має надаватись Постачальником відповідно до чинного законодавства та/або цього Договору;
- 5) безоплатно отримувати інформацію про обсяги та інші параметри власного споживання електричної енергії;
- 6) звертатися до Постачальника для вирішення будь-яких питань, пов'язаних з виконанням цього Договору;
- 7) вимагати від Постачальника пояснень щодо отриманих рахунків і у випадку незгоди з порядком розрахунків або розрахованою сумою вимагати проведення звіряння розрахункових даних та/або оскаржувати їх в установленому цим Договором та чинним законодавством порядку;
- 8) проводити звіряння фактичних розрахунків в установленому ПРРЕЕ порядку з підписанням відповідного акта;
- 9) інші права, передбачені чинним законодавством і цим Договором.

6.2. Споживач зобов'язується:

- 1) забезпечувати своєчасну та повну оплату спожитої електричної енергії згідно з умовами цього Договору;

2) укласти в установленому порядку договір про надання послуг з розподілу (передачі) електричної енергії з оператором системи для набуття права на правомірне споживання електричної енергії та фізичну доставку електричної енергії до межі балансової належності об'єкта Споживача;

3) раціонально використовувати електричну енергію, обережно поводитися з електричними пристроями та використовувати отриману електричну енергію виключно для власного споживання та не допускати несанкціонованого споживання електричної енергії;

4) протягом 5 робочих днів до початку постачання електричної енергії новим електропостачальником, але не пізніше дати, визначеної цим Договором, розрахуватися з Постачальником за спожиту електричну енергію;

5) надавати забезпечення виконання зобов'язань з оплати за постачання електричної енергії у випадку неможливості погасити заборгованість за постачання та/або перебування в процесі ліквідації чи банкрутства відповідно до Цивільного кодексу України та ПРРЕЕ;

6) безперешкодно допускати на свою територію, у свої житлові, виробничі, господарські та підсобні приміщення, де розташовані вузли обліку електричної енергії, засоби вимірювальної техніки тощо, представників Постачальника після пред'явлення ними службових посвідчень для звіряння показів щодо фактично спожитої електричної енергії;

7) відшкодувати Постачальнику збитки, понесені ним у зв'язку з невиконанням або неналежним виконанням Споживачем своїх зобов'язань перед Постачальником, що покладені на нього чинним законодавством та/або цим Договором;

8) вживати комплекс заходів, спрямованих на запобігання травматизму та загрози життю, пошкодженню обладнання та продукції, негативним екологічним наслідкам тощо, у разі отримання попередження про відключення (обмеження) згідно ПРРЕЕ;

9) відшкодувати збитки Постачальника, пов'язані з відхиленням Споживача від договірних величин споживання електричної енергії за розрахунковий період (день, місяць), відповідно до актів законодавства та умов Договору;

10) при укладенні Договору надавати Постачальнику відомості про обсяги прогнозованого споживання електричної енергії протягом терміну дії Договору з помісячним розподілом за формою, наведеною в Додатку 4 до цього Договору;

11) виконувати інші обов'язки, покладені на Споживача чинним законодавством та/або цим Договором.

7. Права і обов'язки Постачальника

7.1. Постачальник має право:

1) отримувати від Споживача плату за поставлену електричну енергію;

2) контролювати правильність оформлення Споживачем платіжних документів;

3) ініціювати припинення постачання електричної енергії Споживачу у порядку та на умовах, визначених цим Договором та чинним законодавством;

4) безперешкодного доступу до розрахункових засобів вимірювальної техніки Споживача для перевірки показів щодо фактично використаних Споживачем обсягів електричної енергії;

5) проводити разом зі Споживачем звіряння фактично використаних обсягів електричної енергії з підписанням відповідного акта;

6) отримувати відшкодування збитків від Споживача, що понесені Постачальником у зв'язку з невиконанням або неналежним виконанням Споживачем своїх зобов'язань перед Постачальником, відповідно до умов цього Договору та чинного законодавства, у тому числі отримувати відшкодування збитків від Споживача за дострокове розірвання Договору у випадках, не передбачених Договором;

7) на всі види забезпечення виконання зобов'язань споживачем щодо оплати договірних обсягів споживання електричної енергії у формі і видах, передбачених законодавством України;

8) на отримання від Споживача відшкодування збитків, пов'язаних з відхиленням Споживача від договірних величин споживання електричної енергії за розрахунковий період (день, місяць), відповідно до актів законодавства та умов Договору;

9) повідомляти Споживача щодо змін до Договору та іншу інформацію, яка стосується взаємовідносин Сторін або може бути корисною для Споживача, шляхом направлення відповідної інформації;



- через особистий кабінет на своєму офіційному сайті у мережі Інтернет,
- засобами електронного зв'язку на електронну адресу вказану у заяві-приєднання до умов договору,
- СМС-повідомленням на номер, зазначений у заяві-приєднання до умов договору,
- в центрах обслуговування споживачів,
- засобами поштового зв'язку,
- в рахунках на оплату електричної енергії,
- через Колл – центр,
- іншими способами.

10) інші права, передбачені чинним законодавством і цим Договором.

7.2. Постачальник зобов'язується:

1) забезпечувати належну якість надання послуг з постачання електричної енергії відповідно до вимог чинного законодавства та умов цього Договору;

2) нараховувати і виставляти рахунки Споживачу за поставлену електричну енергію відповідно до вимог та у порядку, передбачених ПРПЕЕ та цим Договором та додатками до нього;

3) забезпечити наявність комерційних пропозицій з постачання електричної енергії для Споживачів;

4) надавати Споживачу інформацію про його права та обов'язки, ціни на електричну енергію, порядок оплати за спожиту електричну енергію, порядок зміни діючого Постачальника та іншу інформацію, що вимагається цим Договором та чинним законодавством, а також інформацію про ефективне споживання електричної енергії. Така інформація оприлюднюється на офіційному веб-сайті Постачальника, повідомляється Споживачу способом, що передбачений п. 7.1 Договору, безкоштовно надається Споживачу на його запит;

5) публікувати на офіційному веб-сайті (в засобах масової інформації в передбачених законодавством випадках) детальну інформацію про зміну ціни електричної енергії за 20 днів до введення її у дію, крім випадків передбачених комерційною пропозицією.

6) видавати Споживачеві безоплатно платіжні документи та форми звернень;

7) приймати оплату наданих за цим Договором послуг будь-яким способом, що передбачений цим Договором;

8) проводити оплату послуг з розподілу (передачі) електричної енергії оператору системи, якщо Споживач не обрав спосіб оплати послуги з розподілу (передачі) напряму з оператором системи;

9) розглядати в установленому законодавством порядку звернення Споживача, зокрема з питань нарахувань за електричну енергію, і за наявності відповідних підстав задовольняти його вимоги;

10) забезпечувати належну організацію власної роботи для можливості передачі та обробки звернення Споживача з питань, що пов'язані з виконанням цього Договору;

11) забезпечувати конфіденційність даних, отриманих від Споживача;

12) протягом 3 (трьох) днів від дати, коли Постачальнику стало відомо про нездатність продовжувати постачання електричної енергії Споживачу, він зобов'язується проінформувати Споживача про його право:

- вибрати іншого електропостачальника та про наслідки невиконання цього;
- перейти до електропостачальника, на якого в установленому порядку покладені спеціальні обов'язки (постачальник «останньої надії»);

13) виконувати інші обов'язки, покладені на Постачальника чинним законодавством та/або цим Договором.

8. Порядок припинення та відновлення постачання електричної енергії

8.1. Постачальник має право звернутися до оператора системи з вимогою про відключення об'єкта Споживача від електропостачання у випадку порушення Споживачем строків оплати за цим Договором, у тому числі за графіком погашення заборгованості.

8.2. Припинення електропостачання не звільняє Споживача від обов'язку сплатити заборгованість Постачальнику за цим Договором.

8.3. Відновлення постачання електричної енергії Споживачу може бути здійснено за умови повного розрахунку Споживача за спожиту електричну енергію за цим Договором або складення Сторонами графіка погашення заборгованості на умовах цього Договору та відшкодування витрат Постачальника на припинення та відновлення постачання електричної енергії.

8.4. Постачальник не несе відповідальність за можливі наслідки, пов'язані з обмеженням або припиненням електропостачання, яке здійснене у порядку, встановленому ПРРЕЕ та цим Договором.

8.5. Якщо за ініціативою Споживача необхідно припинити постачання електричної енергії на об'єкт Споживача для проведення ремонтних робіт, реконструкції чи технічного переоснащення тощо, Споживач має звернутися до оператора системи.

9. Відповідальність Сторін

9.1. За невиконання або неналежне виконання своїх зобов'язань за цим Договором Сторони несуть відповідальність, передбачену цим Договором та чинним законодавством.

9.2. Постачальник має право вимагати від Споживача відшкодування збитків, а Споживач зобов'язаний відшкодувати збитки, понесені Постачальником, у разі:

- порушення Споживачем строків розрахунків з Постачальником - в розмірі, погодженому Сторонами в цьому Договорі;
- відмови Споживача надати представнику Постачальника доступ до свого об'єкта, що завдало Постачальнику збитків, - в розмірі фактичних збитків Постачальника;
- інших випадках, передбачених Договором або законодавством.

9.3. Постачальник не відповідає за будь-які перебої у передачі або розподілі електричної енергії, які стосуються функціонування, обслуговування та/або розвитку системи передачі та/або системи розподілу електричної енергії, що сталися з вини відповідального оператора системи або третіх осіб.

9.4. Порядок документального підтвердження порушень умов цього Договору, а також відшкодування збитків встановлюється ПРРЕЕ.

10. Порядок зміни електропостачальника

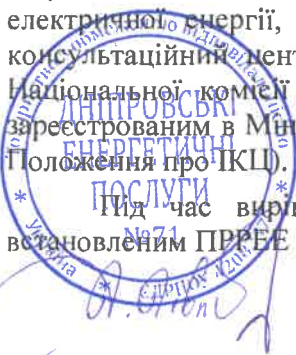
10.1. Споживач має право в будь-який момент часу змінити постачальника шляхом укладення нового договору про постачання електричної енергії з новим електропостачальником та повідомити Постачальника про свій намір не менше ніж як за 21 день до закінчення розрахункового періоду, вказавши дату або строки, в які буде відбуватись така зміна (початок дії нового договору про постачання електричної енергії), якщо інше не передбачено в комерційній пропозиції.

10.2. Зміна постачальника електричної енергії здійснюється згідно з порядком, встановленим ПРРЕЕ.

11. Порядок розв'язання спорів

11.1. Спори та розбіжності, що можуть виникнути при виконанні умов цього Договору, у разі якщо вони не будуть узгоджені шляхом переговорів між Сторонами, можуть бути вирішені шляхом звернення Споживача до Інформаційно-консультаційного центру по роботі із споживачами електричної енергії, що створюється Постачальником згідно з Положенням про Інформаційно-консультаційний центр по роботі із споживачами електричної енергії, затвердженим постановою Національної комісії регулювання електроенергетики України від 12 березня 2009 року № 299, зареєстрованим в Міністерстві юстиції України 6 квітня 2009 року за № 308/16324 (із змінами) (далі - Положення про ІКЦ).

Під час вирішення спорів Сторони мають керуватися порядком регулювання спорів, встановленим ПРРЕЕ та Положенням про ІКЦ.



11.2. У разі неможливості вирішити спірні питання та інші розбіжності шляхом переговорів, Сторони можуть передати спір на розгляд суду.

12. Форс-мажорні обставини

12.1. Сторони звільняються від відповідальності за часткове або повне невиконання зобов'язань за цим Договором, якщо це невиконання є наслідком непереборної сили (форс-мажорних обставин).

12.2. Під форс-мажорними обставинами розуміють надзвичайні та невідворотні обставини, що об'єктивно унеможливають виконання зобов'язань, передбачених умовами цього Договору.

12.3. Строк виконання зобов'язань за цим Договором відкладається на строк дії форс-мажорних обставин.

12.4. Сторони зобов'язані негайно повідомити про форс-мажорні обставини та протягом чотирнадцяти днів з дня їх виникнення надати підтверджуючі документи щодо їх настання відповідно до законодавства.

12.5. Виникнення форс-мажорних обставин не є підставою для відмови Споживача від сплати Постачальнику за електричну енергію, яка була надана до їх виникнення.

13. Строк дії Договору та інші умови

13.1. Цей Договір укладається на строк, зазначений в комерційній пропозиції, яку обрав Споживач, та набуває чинності з дати зазначеної в комерційній пропозиції.

Умови цього Договору починають виконуватись з 01.01.2022.

Цей Договір в частині виконання зобов'язань споживача щодо оплати діє до повного виконання Споживачем таких зобов'язань.

13.2. Постачальник має повідомити про зміну будь-яких умов Договору Споживача не пізніше, ніж за 20 днів до їх застосування з урахуванням інформації про право Споживача розірвати Договір шляхом опублікування цих змін на власному офіційному веб-сайті в мережі Інтернет. Додатково Постачальник може використовувати інші засоби інформування, зазначені в цьому Договорі та комерційній пропозиції.

Якщо Споживач продовжує користуватися електричною енергією після спливу 20-ти денного терміну з дати публікації інформації про зміну умов Договору на офіційному сайті Постачальника, то вважається, що Споживач погодився з Договором на нових умовах.

13.3. За умови дострокового розірвання Договору за ініціативою Споживача, Споживач зобов'язаний повідомити про це Постачальника не пізніше, ніж за 21 день до дати розірвання та сплатити Постачальнику передбачені обраною Споживачем комерційною пропозицією штрафні санкції чи іншу фінансову компенсацію за дострокове припинення Договору.

13.4. Постачальник має право розірвати цей Договір достроково, повідомивши Споживача про це, у випадках якщо:

1) Споживач прострочив оплату за постачання електричної енергії згідно з Договором або комерційною пропозицією, яка є додатком до цього Договору;

2) Споживач іншим чином суттєво порушив умови цього Договору, і не вжив заходів щодо усунення такого порушення в строк, що становить 5 робочих днів. Суттєвими порушеннями умов цього Договору Сторони будуть вважати:

- не надання Споживачем на вимогу Постачальника забезпечення виконання зобов'язань по оплаті за електричну енергію у строк, вказаний у вимозі Постачальника;

- повторне (друге) протягом календарного року відхилення Споживача від договірних величин споживання електричної енергії за розрахунковий період на відсоток, встановлений комерційною пропозицією.

13.5. Дія цього Договору також припиняється у наступних випадках:

анулювання Постачальнику ліцензії на постачання;

банкрутства або припинення господарської діяльності Постачальником;

в інших випадках передбачених комерційною пропозицією або діючим законодавством.

13.6. Якщо у разі розірвання цього Договору за ініціативою Постачальника або Споживача та після здійснення остаточного розрахунку між Сторонами на особовому рахунку Споживача залишились кошти, сплачені у якості попередньої оплати або забезпечення виконання зобов'язань, ці кошти за заявою споживача перераховуються на його банківський рахунок.

13.7. У разі якщо об'єкт Споживача перебуває у власності (користуванні) кількох осіб, укладається один Договір з одним із співвласників (користувачів) за умови письмової згоди всіх інших співвласників (користувачів), відповідальність за наявність та належне оформлення такої згоди покладається на особу, з якою укладається Договір.

13.8. У разі направлення Споживачу повідомлень та іншої інформації засобами поштового зв'язку, то датою отримання таких повідомлень буде вважатися п'ятий календарний день від дати отримання поштовим відділенням зв'язку (кур'єрською доставкою) відповідних повідомлень Постачальника.

Споживач зобов'язується у місячний строк повідомити Постачальника про зміну будь-якої інформації та даних, зазначених в заяві-приєднанні, яка є додатком 1 до цього Договору та для цілей виконання ст. 201.10 НКУ, про зміну статусу платника ПДВ Споживач зобов'язується повідомити Постачальника протягом трьох календарних днів, що настають за днем, коли змінилися дані платника податку.

13.9. У разі користування Споживачем інтернет-сервісом «Особистий кабінет для споживачів електроенергії», та використання електронного цифрового підпису, відносини між Сторонами регулюються умовами, викладеними у Додатку 3 до цього Договору.

14. Міжнародні санкції та антикорупційне застереження

14.1. Сторони цим запевняють та гарантують одна одній, що (як на момент підписання Сторонами цього Договору, так і на майбутнє):

(а) на Сторону не поширюється дія санкцій Ради безпеки ООН, Відділу контролю за іноземними активами Державного казначейства США, Департаменту торгівлі Бюро промисловості та безпеки США, Державного департаменту США, Європейського Союзу, України, Великобританії або будь-якої іншої держави чи організації, рішення та акти якої є юридично обов'язковими (надалі – «Санкції»); та

(б) Сторона не співпрацює та не пов'язана відносинами контролю з особами, на яких поширюється дія Санкцій;

(в) Сторона здійснює свою господарську діяльність із дотриманням вимог Антикорупційного законодавства.

Під Антикорупційним законодавством слід розуміти:

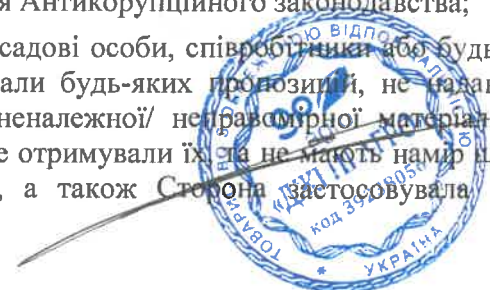
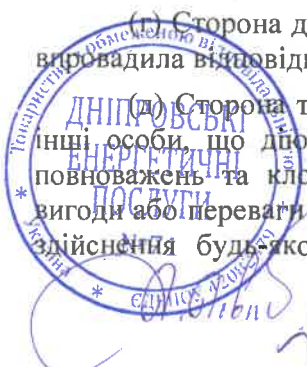
- будь-який закон або інший нормативно-правовий акт, який вводить в дію або відповідно до якого застосовуються положення Конвенції по боротьбі з підкупом посадових осіб іноземних держав при здійсненні міжнародних ділових операцій Організації Економічного Співробітництва та Розвитку (OECD Convention on Combating Bribery of Foreign Public Officials in International Business Transactions);

- будь-які застосовані до Сторін положення Закону США про боротьбу з практикою корупції закордоном 1977р. зі змінами і доповненнями (the U.S. Foreign Corrupt Practices Act of 1977), Закону Великобританії про боротьбу з корупцією (U.K. Bribery Act 2010); або

- будь-який аналогічний закон або інший нормативно-правовий акт юрисдикцій (країн), в яких Сторони зареєстровані або здійснюють свою господарську діяльність або дія якого (або окремих його положень) розповсюджується на Сторони в інших випадках;

(г) Сторона дотримується вимог Антикорупційного законодавства, що на неї поширюються, та впровадила відповідні заходи і процедури з метою дотримання Антикорупційного законодавства;

(д) Сторона та всі її афілійовані особи, директори, посадові особи, співробітники або будь-які інші особи, що діють від імені цієї Сторони, не здійснювали будь-яких пропозицій, не надавали повноважень та клопотань щодо надання або отримання неналежної/ неправомірної матеріальної вигоди або переваги у зв'язку з цим Договором, а так само не отримували їх, та не мають намір щодо здійснення будь-якої з вищевказаних дій у майбутньому, а також Сторона застосовувала усіх



можливих розумних заходів щодо запобігання вчинення таких дій субпідрядниками, агентами, будь-якою іншою третьою особою, щодо якої вона має певної міри контроль;

Сторона не використовуватиме кошти та/або майно, отримані за цим Договором, з метою фінансування або підтримання будь-якої діяльності, що може порушити Антикорупційне законодавство (зокрема, але не обмежуючись, шляхом надання позики, здійснення внеску/вкладу або передачі коштів/майна у інший спосіб на користь своєї дочірньої компанії, афілійованої особи, спільного підприємства або іншої особи).

14.2. У випадку порушення Стороною запевнень та гарантій, зазначених в цьому розділі Договору, така Сторона зобов'язується відшкодувати іншій Стороні усі збитки, спричинені таким порушенням.

14.3. У випадку накладення Санкцій на одну зі Сторін або співпраці Сторони з особою, на яку накладено Санкції, така Сторона зобов'язується негайно повідомити про це іншу Сторону, а також відшкодувати останній усі збитки, спричинені їй через або у зв'язку з накладенням Санкцій або співпрацею з особою, на яку накладено Санкції.

14.4. Кожна зі Сторін має право в односторонньому порядку призупинити виконання обов'язків за цим Договором або припинити дію цього Договору шляхом письмового повідомлення про це іншої Сторони у випадку наявності обґрунтованих підстав вважати, що відбулося або відбудеться порушення будь-яких з вищезазначених в цьому розділі Договору запевнень та гарантій. При цьому Сторона, що обґрунтовано скористалася цим правом, звільняється від будь-якої відповідальності або обов'язку щодо відшкодування штрафних санкцій за Договором у зв'язку з невиконанням нею договірних зобов'язань та будь-якого роду витрат, збитків, понесених іншою Стороною (прямо або опосередковано), в результаті такого призупинення/припинення дії Договору.

15. Місцезнаходження та банківські реквізити Сторін:

ПОСТАЧАЛЬНИК:

ТОВ «ДНІПРОВСЬКІ ЕНЕРГЕТИЧНІ ПОСЛУГИ»

Місцезнаходження та поштова адреса:
49044, Дніпропетровська обл., м. Дніпро,
вул. Моссаковського Володимира, 7
Код ЄДРПОУ 42082379

Поточний рахунок із спеціальним режимом використання № _____
UA _____

в уповноваженому банку філії –
Дніпропетровське обласне управління АТ
«Ощадбанк», МФО 305482,

Тел. (056)7701155, факс _____

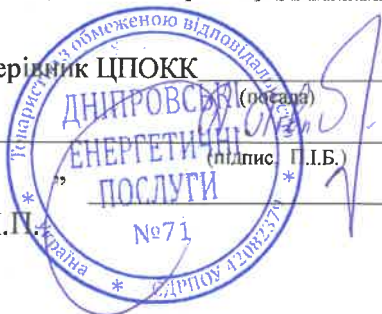
Електронна адреса: dp@vasno.com.ua

Web-сайт: <https://dp.vasno.com.ua>

Керівник ЦПОКК _____

« _____ » _____ (підпис П.І.Б.) Левков А.А.

М.П. _____ 2021 р.



СПОЖИВАЧ:

ТОВ «Джі Пі Агро»

(скорочена назва Споживача за статутом)

Юридична адреса: 80462, Львівська обл., Кам'янка-Бузький р-н., с.Великі Підліски, вул. Незалежності 74а

Поштова адреса: 80462, Львівська обл., Кам'янка-Бузький р-н., с.Великі Підліски, вул. Незалежності 74а

Фактична адреса розташування:
80462, Львівська обл., Кам'янка-Бузький р-н., с.Великі Підліски, вул. Незалежності 74а

Рахунок №
UA433005280000026008455019189

у АТ «ОТП Банк»

МФО 300528,

ЄДРПОУ 39238056, ПІН 392380513201

Свідоцтво (виписка) № 2013204500028

Тел. _____

Факс _____

Електронна адреса _____

Web-айт: _____

« _____ » _____ (підпис П.І.Б.) _____

М.П. _____



Додаток 2
до Договору про постачання
електричної енергії споживачу

Комерційна пропозиція «Вільна 0,995»
постачальника електричної енергії ТОВ «ДНІПРОВСЬКІ ЕНЕРГЕТИЧНІ ПОСЛУГИ»

1. Критерії, яким має відповідати особа, що обирає дану Комерційну пропозицію:

- споживач є власником (користувачем) об'єкта, а за його відсутності, земельної ділянки;
- споживач приєднався до умов договору (уклав договір) споживача про надання послуг з розподілу (передачі) електричної енергії з оператором(ами) системи, зазначеним(и) в п.3 цієї Комерційної пропозиції;
- за об'єктом(ами) споживача немає заборгованості перед Постачальником за договорами, які були укладені раніше;
- перехід прав та обов'язків до нового власника (користувача) об'єкта за договорами, укладеними відповідно до Правил роздрібного ринку електричної енергії, не потребує додаткових узгоджень.

2. Ціна на електричну енергію (грн за 1 кВт*год, без ПДВ) для розрахункового і-го періоду.

2.1. Визначення ціни на електричну енергію для площадок вимірювання, які віднесені (включені до реєстру/переліку оператором системи), у встановленому нормативними документами порядку, до **групи «а»**.

2.1.1. Ціна для здійснення планових платежів (**Ца план**) розраховується за формулою, що включає такі складові:

$$\text{Ца план} = \text{Ца зрп} * \text{Кп} + \text{Т}$$

2.1.2. Ціна за фактично спожитий обсяг електричної енергії у розрахунковому періоді (**Ца факт**) розраховується за формулою, що включає такі складові:

$$\text{Ца факт} = \text{Ца фрп} * \text{Кп} + \text{Т}$$

2.2. Визначення ціни на електричну енергію для площадок вимірювання, які віднесені (включені до реєстру/переліку оператором системи), у встановленому нормативними документами порядку, до **групи «б»**.

2.2.1. Ціна для здійснення планових платежів (**Цб план**) розраховується за формулою, що включає такі складові:

$$\text{Цб план} = \text{Цб зрп} * \text{Кп} + \text{Т}$$

2.2.2. Ціна за фактично спожитий обсяг електричної енергії у розрахунковому періоді (**Цб факт**) розраховується за формулою, що включає такі складові:

$$\text{Цб факт} = \text{Цб фрп} * \text{Кп} + \text{Т}$$

2.3. Значення складових формул:

Ца зрп – середньозважена ціна найближчого минулого розрахункового періоду за який було видано/сформовано рахунок та/або акт приймання передавання (далі - закритий розрахунковий період),



сформована для площадок групи «а» Споживача, яка дорівнює **Ца фрп** такого періоду, грн/кВт*год. Для нових Споживачів, до закриття першого розрахункового періоду, **Ца зрп** визначається за даними опублікованими ДП «Оператор ринку», як середньозважена ціна на ринку «на добу наперед» у місяці, який передує даті видачі/формування рахунку на попередню оплату.

Ца фрп – фактична середньозважена ціна, яка розраховується за сумарним значенням погодинних обсягів споживання (**Огд**) за площадками «а» споживача та цін на ринку «на добу наперед» у відповідну годину відповідної доби розрахункового періоду (**Цгд рдн**) по формулі $\Sigma(\text{Огд} * \text{Цгд рдн}) / \Sigma \text{Огд}$, грн/кВт*год;

Цб зрп – середньозважена ціна закритого розрахункового періоду, сформована для площадок групи «б» всіх споживачів Постачальника відповідного регіону (області), яка дорівнює **Цб фрп** такого періоду, грн/кВт*год.

Цб фрп – фактична середньозважена ціна, яка розраховується за сумарним значенням погодинних обсягів споживання (**Огд**) за площадками «б» всіх споживачів Постачальника відповідного регіону (області) та цін на ринку «на добу наперед» у відповідну годину відповідної доби розрахункового періоду (**Цгд рдн**) по формулі $\Sigma(\text{Огд} * \text{Цгд рдн}) / \Sigma \text{Огд}$, грн/кВт*год; Для розрахунку сумарного значення погодинних обсягів споживання (**Огд**) за площадками «б», Постачальник використовує оперативні данні системи Адміністратора комерційного обліку НЕК «Укренерго» (платформа Market management system (MMS)).

Кп – складова постачальника у вигляді коефіцієнту, яка забезпечує дохідність Постачальника і включає всі інші витрати (плата за небаланси, плата за операції на ринку «на добу наперед» та внутрішньодобовому ринку, тощо), крім витрат на послуги з передачі та розподілу. **Кп = 0,995**.

Т – ціна (тариф) послуг оператора системи передачі (регульована ціна), грн/кВт*год.

Р – ціна (тариф) послуг оператора системи розподілу (регульована ціна), грн/кВт*год. Застосовується у разі вибору Споживачем способу закупівлі та оплати цих послуг Постачальником (вказується в п.4.3. даної комерційної пропозиції).

2.4. Порядок зміни ціни та її складових.

2.4.1. У разі зміни регульованих цін (тарифів), які враховуються при розрахунку ціни на електричну енергію Постачальник здійснює коригування шляхом збільшення/зменшення відповідної регульованої складової з дати її введення в дію. Інформація про зміну відповідних складових є загальнодоступною (фіксується нормативним актом), а тому не потребує додаткових дій від Постачальника та додаткового узгодження сторонами договору (достатньою є публікація такої інформації на сайті Постачальника, чи направлення повідомлення Споживачу).

2.4.2. Складова постачальника у вигляді коефіцієнту (**Кп**) є індивідуальною і фіксованою, а про її зміну Споживач має повідомляється за 20 днів до дати введення нового значення.

3. Територія, на якій пропонується дана Комерційна пропозиція, визначається територією провадження господарської діяльності з розподілу (передачі) операторів системи:

Оператор системи розподілу/передачі	Територія, визначена в ліцензії на провадження господарської діяльності в межах
АТ «ДТЕК ДНІПРОВСЬКІ ЕЛЕКТРОМЕРЕЖІ»	Дніпропетровська область
ПрАТ «ПЕЕМ «ЦЕК»	Україна
Регіональна філія «Придніпровська залізниця» ПАТ "УКРЗАЛІЗНИЦЯ"	Україна
ДП НЕК «УКРЕНЕРГО»	Україна

ТОВ "ДТЕК ВИКОВОЛЬТНІ МЕРЕЖІ"	Україна
ДП «РЕГІОНАЛЬНІ ЕЛЕКТРИЧНІ МЕРЕЖІ»	Україна
ПАТ «ЗАПОРІЖЖЯОБЛЕНЕРГО»	Запорізька область
ПРАТ «ДТЕК КИЇВСЬКІ ЕЛЕКТРОМЕРЕЖІ»	м.Київ
ПРАТ «КІРОВОГРАДОБЛЕНЕРГО»	Кіровоградська область
ПРАТ «КИЇВОБЛЕНЕРГО»	Київська область
АТ «ХАРКІВОБЛЕНЕРГО»	Харківська область
ПАТ «ПОЛТАВАОБЛЕНЕРГО»	Полтавська область
АТ «ОДЕСАОБЛЕНЕРГО»	Одеська область
АТ «ХЕРСОНОБЛЕНЕРГО»	Херсонська область
ПАТ «ЧЕРКАСИОБЛЕНЕРГО»	Черкаська область
АТ «ЧЕРНІГІВОБЛЕНЕРГО»	Чернігівська область
ПРАТ «ЛЬВІВОБЛЕНЕРГО»	Львівська область
ПАТ «ВІННИЦЯОБЛЕНЕРГО»	Вінницька область
ПРАТ «ВОЛИНЬОБЛЕНЕРГО»	Волинська область
АТ «ЖИТОМИРОБЛЕНЕРГО»	Житомирська область
ПРАТ «ЗАКАРПАТТЯОБЛЕНЕРГО»	Закарпатська область
АТ «МИКОЛАЇВОБЛЕНЕРГО»	Миколаївська область
АТ «ПРИКАРПАТТЯОБЛЕНЕРГО»	Івано-Франківська область
ПРАТ «РІВНЕОБЛЕНЕРГО»	Рівненська область
ПАТ «СУМИОБЛЕНЕРГО»	Сумська область
ВАТ «ТЕРНОПІЛЬОБЛЕНЕРГО»	Тернопільська область
АТ «ХМЕЛЬНИЦЬКОБЛЕНЕРГО»	Хмельницька область
АТ «ЧЕРНІВЦІОБЛЕНЕРГО»	Чернівецька область

4. Спосіб оплати.

4.1. Розрахунки за електричну енергію здійснюються виключно в грошовій формі відповідно до умов договору, шляхом перерахування коштів тільки на поточний рахунок із спеціальним режимом використання Постачальника, вказаний у рахунку на оплату та на сайті Постачальника.

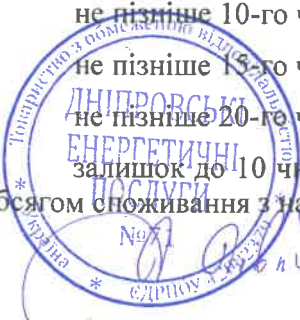
4.2. Прийняттям даної Комерційної пропозиції, Споживач надає згоду та доручає Постачальнику здійснення зарахування грошових коштів, що надійшли в рахунок оплати електричної енергії (аванси, переплати тощо), між відповідними рахунками (розрахунковий та поточний із спеціальним режимом використання) таким чином, щоб забезпечити їх коректне відображення, в тому числі у випадку помилкового перерахування Споживачем, зарахування переплат в рахунок погашення заборгованості чи споживання майбутніх періодів, у випадку коригування обсягів оператором системи, та в інших випадках, в тому числі при внесенні змін до чинного законодавства.

4.3. Послуги з передачі електричної енергії закуповуються та оплачуються Постачальником, а їх вартість включається до ціни електричної енергії і оплачується споживачем на рахунки Постачальника.

5. Порядок оплати.

5.1. Оплата обсягів споживання електричної енергії здійснюється:

- не пізніше 05-го числа розрахункового місяця – 25% від заявленого обсягу;
- не пізніше 10-го числа розрахункового місяця – 25% від заявленого обсягу;
- не пізніше 15-го числа розрахункового місяця – 25% від заявленого обсягу;
- не пізніше 20-го числа розрахункового місяця – 25% від заявленого обсягу;
- залишок до 10 числа місяця наступного за розрахунковим – остаточний розрахунок за фактичним обсягом споживання з наданням актів виконаних робіт за звітній період;



5.2. Обсяги переоплат зараховуються для оплати наступних платежів.

5.3. Споживач може надавати звіти Постачальнику про покази засобу обліку за розрахунковий період за формою, узгодженою з оператором системи розподілу, у перший робочий день наступного розрахункового періоду.

6. Термін (строк) надання рахунку за спожиту електричну енергію та термін (строк) оплати.

6.1. Рахунок на оплату прогнозованого обсягу споживання електричної енергії формується Постачальником і надається (направляється) Споживачу доступними каналами зв'язку, зокрема передбаченими в п.10.5. Комерційної пропозиції. Прогнозований обсяг споживання визначається Постачальником на підставі відомостей про обсяги прогнозованого споживання електричної енергії наданих адміністратором комерційного обліку (Оператором системи), або розрахованих за допомогою власних програмних ресурсів за середньодобовим споживанням минулих періодів, чи з урахуванням інших відомостей, в тому числі щодо потужності площадок обліку у нових споживачів.

6.2. Споживач має право до 25-го числа розрахункового періоду подати заяву на коригування замовлених обсягів, вказавши обсяг прогнозованого споживання за площадками «а» та/або «б» на розрахунковий період, і здійснити попередню оплату за отриманим/сформованим рахунком згідно корегованого ним обсягу.

6.3. Рахунок на оплату фактично спожитого у розрахунковому періоді обсягу електричної енергії надається, як правило, до 10 числа місяця наступного за розрахунковим (після отримання звіту Споживача про покази засобу обліку Постачальником або після отримання Постачальником від Оператора системи розподілу даних про обсяги споживання Споживача). У разі неодержання рахунку, Споживач самостійно оформляє платіжні документи та здійснює оплату на їх підставі у строк, зазначений у п. 5.1. Комерційної пропозиції.

6.4. Акт прийняття-передавання оформлюється Постачальником у день формування рахунку за фактично спожиту електричну енергію або за вимогою Споживача.

7. Пеня та інші санкції.

7.1. У разі, якщо Споживач порушив терміни (строки) оплати, нараховується пеня в розмірі подвійної облікової ставки НБУ, яка діє на день прострочення, за кожен день прострочення, до дати повної оплати (датую оплати вважається день зарахування коштів на рахунок Постачальника), та 3% річних від суми боргу. Санкції сплачуються Споживачем з урахуванням встановленого індексу інфляції за весь період прострочення на розрахунковий рахунок для оплати пені.

7.2. Штраф за дострокове припинення дії договору відсутній.

8. Спеціальні умови.

8.1. Компенсація за недотримання Постачальником комерційної якості надання послуг, здійснюється в порядку, затвердженому Регулятором.

8.2. Умови Комерційної пропозиції не передбачають урахування пільг і субсидій.

8.3. Умови Комерційної пропозиції передбачають можливість постачання захищеним споживачам.

9. Строк дії договору та умови пролонгації.

9.1. Договір на умовах даної Комерційної пропозиції починає діяти з першого дня розрахункового періоду 01.01.2022 р., але не раніше дати підписання цієї Комерційної пропозиції. Договір укладається на строк один календарний місяць та вважається продовженим на кожен наступний календарний місяць, якщо Постачальник не відмовиться від його пролонгації в зв'язку з порушенням Споживачем умов п.5.1. цієї Комерційної пропозиції.

9.2. Постачальник надає (направляє) Споживачу повідомлення про припинення або дострокове розірвання договору не пізніше, ніж за 20 днів до дати припинення постачання електричної енергії за Договором, в тому числі, в разі наявності простроченої заборгованості. Договір в частині взаєморозрахунків діє до повного їх виконання, включаючи нарахування та оплату штрафних санкцій.

Заява-приєднання

За цією заявою-приєднання відповідно до статей 633, 634, 641, 642 Цивільного кодексу України, Закону України "Про ринок електричної енергії", Правил роздрібного ринку електричної енергії, затверджених постановою НКРЕКП від 14 березня 2018 року N 312, умов договору про надання послуг з розподілу електричної енергії (далі - Договір), розміщеного на сайті оператора системи розподілу ПрАТ "Львівобленерго" за адресою: <http://www.loe.lviv.ua>.

ініціюється (зазначити ким): ТОВ "Джі Пі Агро"
(найменування суб'єкта: споживачем у разі набуття права власності на об'єкт або Оператором системи у разі надання послуги з приєднання)
приєднання споживача ТОВ "Джі Пі Агро"
(прізвище, імя, по-батькові або найменування суб'єкта господарювання)
що здійснює діяльність на підставі стажу
(установчі документи споживача у випадку здійснення господарської діяльності, паспорт для фізичної особи)

до умов договору споживача про надання послуг з розподілу електричної енергії за технічними даними Паспорту точки розподілу за об'єктом споживача за адресою

№ п/п	Адреса об'єкта	EIC – код точки комерційного обліку за об'єктом споживача
1.	<u>с.Великі Підгірці, вул.Кедрової, 74А</u>	<u>6228827767669899</u>

Додатки:

- 1) Паспорт точки розподілу електричної енергії об'єкта споживача.
- 2) Визначений Правилами роздрібного ринку електричної енергії перелік документів, зазначений на зворотній стороні заяви-приєднання, у разі, якщо приєднання до Договору ініціює Споживач.

Увага! Погодившись з цією заявою-приєднанням (акцептувавши її), Споживач засвідчує вільне волевиявлення щодо приєднання до умов Договору в повному обсязі.

З моменту акцептування цієї заяви-приєднання Споживач та Оператор системи розподілу набувають всіх прав та обов'язків за Договором і несуть відповідальність за їх невиконання (неналежне виконання) згідно з умовами Договору та чинним законодавством України.

Своїм підписом Споживач підтверджує згоду на автоматизовану обробку його персональних даних згідно з чинним законодавством та можливу їх передачу третім особам, які мають право на отримання цих даних згідно з чинним законодавством, у тому числі щодо кількісних та/або вартісних обсягів наданих за Договором послуг.

Відмітка про згоду Споживача на обробку персональних даних:

"18" 06 2020 р.
(дата)

Винницький С.Ю
(прізвище, ініціали Споживача)

Реквізити Споживача:

Юридична адреса:

80463, с. Старий Ярив, вул.Віклицької, 19

тел.: _____

Електронна адреса (e-mail): RUSLAN@GPGROUP.BIZ

Для фізичної особи:

ІПН _____, серія _____, № _____ паспорта

Податкові і банківські реквізити:

Код ЄДРПОУ: 39238056, ІПН 392380513201, РР: 26008455019189, МФО: 300528

Банк: АТ "ОМ Банк"

Відмітка про підписання Споживачем цієї заяви-приєднання:

"18" 06 2020 р.
(дата подання заяви-приєднання)

Винницький С.Ю
(прізвище, ініціали Споживача)

Паспорт точки (точок) розподілу електричної енергії

Інформація щодо об'єкта споживача:

Вид об'єкта ферма

Адреса об'єкта: с. Великі Підліски

Приєднана потужність 1000 кВт.

Дозволена потужність 890 кВт.

Категорія надійності струмоприймачів III

№ п/п	ЕІС код точки розподілу	Ступінь напруги (кВ)	Схема живлення (1ф./3ф.)	Встановлені запобіжники чи запобіжні автомати		
				тип	напруга (кВ)	струм (А)
1	62Z8827767669899	10	3ф	АВ	0,4	1600

Межа розподілу (точка розподілу електричної енергії) встановлюється на межі балансової належності мереж відповідно до акта розмежування балансової належності електричних мереж (за ознаками права власності) та експлуатаційної відповідальності сторін, який є додатком N 6 до Договору споживача про розподіл електричної енергії.

Однолінійна схема (схема електропостачання споживача із зазначенням ліній, що живлять електроустановки споживача, і точок їх приєднання), відображається в додатку N 7 до Договору споживача про розподіл електричної енергії.

Відомості про засіб (засоби) вимірювання обліку активної та реактивної електричної енергії, що використовується на об'єкті (об'єктах) споживача, сторона, відповідальна за збереження тощо зазначаються в додатку N 3 "Відомості про розрахункові засоби обліку активної та реактивної електричної енергії" до Договору споживача про розподіл електричної енергії.

У разі виникнення зобов'язань Споживача щодо оплати послуг з компенсації перетікань реактивної електричної енергії, сторонами застосовується додаток №10 до Договору споживача про надання послуг з розподілу електричної енергії.

За необхідності, інформація щодо порядку участі споживача в графіках обмеження електроспоживання та графіках відключень, порядку розрахунку втрат електроенергії в мережах споживача та рівнів екологічної, аварійної та технологічної броні електропостачання Споживача, зазначаються в додатках №№ 5, 8 та 9.

Паспорт точки розподілу за об'єктом споживача є невід'ємним додатком до публічного договору про надання послуг з розподілу електричної енергії.

Усі зміни та доповнення до цього Паспорту оформлюються у разі зміни технічних характеристик об'єкта після отримання послуги з приєднання та/або на підставі узгоджених проектних рішень, виконання яких підтверджено документально.

Паспорт точки розподілу складено " 17 " 06 2020 року:

Воляшок Р.І.

П. І. Б.

Інженер з Т.А.

Посада


Підпис

Додаток №3
до Договору № 13052007
від 11.06.2010 р.

Відомості про розрахункові засоби обліку активної та реактивної електричної енергії

№	Назва об'єкта	Адреса об'єкта	Енергетичний ідентифікаційний код точки розподілу (ЕІС код)	Призначена потужність кВА (кВт)	Дозволена потужність (кВт)	Власна дозволена потужність (кВт)	Дні приладів обліку				Вид енергії САСР, СГ	Дні розрахункового коефіцієнта	Розр. коеф.	Наявність втрат в технологічних електричних мережах споживача (с/кмає)	Степінь напруги (кВ)	Години роботи в тиждень (робочих днів/год. в день)
							Місце встановлення засоба обліку	№ приладу обліку	Г-ра	У-гра						
7	Черво	с. Великі Пирятини, вул. Герасименко, 74А	6228827767663333	1000,0	890,0	890,0	7657124	0А	100/5	100%	2000	Е	10	124		
							7657124	0С								
							7657124	0С								

* У випадку заміни засобів обліку (лічильник, трансформатор струму, трансформатор напруги), сторонами складається відповідний документ, який вважається відповідним до договору.

Оператор системи

М. І. Б. (П.І.Б., підпис)
00131587
М. І. Б. (П.І.Б., підпис)

Споживач

М. І. Б. (П.І.Б., підпис)
код 39238056
ОПЕРАТОР СИСТЕМИ ЕЛЕКТРОЕНЕРГЕТИКИ
«УЖІДЕНЕРГО»

**ПОРЯДОК РОЗРАХУНКУ ВТРАТ
електроенергії в мережі споживача**

1. Назва Споживача : ТзОВ "Джі Пі Агро"

2. Адреса об'єкта: с.Великі Підліски

3. Точка обліку (№ ТП, місце установки засобу обліку): Ферма (КТП-452, ЩО-0,4кВ на КТП-452) (нестандартне приєднання)

Розрахунок втрат електричної енергії в мережі здійснюється для рівня інформаційного забезпечення А (Б) у відповідності до Методичних рекомендацій визначення технологічних витрат електричної енергії в трансформаторах і лініях електропередач, затвердженої наказом міністра енергетики та вугільної промисловості України №399 від 21.06.2013 (далі Методичні рекомендації) та чинного законодавства.

4. Вихідні дані для розрахунку втрат електроенергії в трансформаторах.
4.1. Розрахунок втрат в двообмоткових трансформаторах здійснюється згідно п.5.5 та п.7.1 Методичних рекомендацій за наступними формулами:

$$\Delta W_T^{(P)} = 3 \cdot I_{\text{ВН}}^2 \cdot R_T \cdot K_{\phi}^2 \cdot 10^{-3} \cdot T_p + P_{\text{н.х.}} \cdot T_{\text{н}}, \text{ кВт}\cdot\text{год}$$

$$\Delta W_T^{(Q)} = 3 \cdot I_{\text{ВН}}^2 \cdot X_T \cdot K_{\phi}^2 \cdot 10^{-3} \cdot T_p + Q_{\text{н.х.}} \cdot T_{\text{н}}, \text{ кВАр}\cdot\text{год}$$

$$\text{де } I^2 = \frac{(W^{(P)})^2 + (W^{(Q)})^2}{b \cdot T_p^2 \cdot U_{\text{н}}^2}, \text{ А; } R_T = \frac{P_{\text{кз}} \cdot U_{\text{ВН}}^2}{S_{\text{НОМ}}^2} \cdot 10^3, \text{ Ом}$$

$$\text{де } X_T = \sqrt{\left(\frac{U_{\text{кз}\%} \cdot U_{\text{ВН}}}{100 \cdot S_{\text{НОМ}}}\right)^2 - R_T^2}, \text{ Ом; } Q_{\text{н.х.}} = \frac{I_{\text{н.х.}} \cdot S_{\text{НОМ}}}{100}, \text{ кВАр}$$

де K_{ϕ}^2 - коефіцієнт форми графіка навантаження, значення якого визначається згідно з п.6.11 Методичних вказівок
 I - середнє діюче значення сили струму в елементі мережі, А
 b - коефіцієнт, що дорівнює 3 для трифазної мережі і 1 для однофазної мережі;
 R_T - активний опір трансформатора (автотрансформатора), Ом
 X_T - реактивний опір трансформатора (автотрансформатора), Ом
 $W^{(P)}$ та $W^{(Q)}$ - перетікання відповідно активної та реактивної енергії через обмотку трансформатора (автотрансформатора) за розрахунковий період, кВт*год (кВАр*год)
 $P_{\text{кз}}$ - втрати короткого замикання трансформатора, кВт
 $P_{\text{н.х.}}$ - втрати неробочого (холостого) ходу трансформатора, кВт
 $I_{\text{н.х.}}$ - струм неробочого (холостого) ходу трансформатора, %
 $U_{\text{кз}}$ - напруга короткого замикання трансформатора, %
 $S_{\text{НОМ}}$ - номінальна потужність трансформатора, кВА.
 $T_p = 24 \cdot N_d$ - час роботи трансформатора під навантаженням протягом розрахункового періоду, годин. Де N_d - кількість днів роботи трансформатора у розрахунковий період.
 Розрахунковий період становить один календарний місяць.
 $T_{\text{н}}$ - число годин знаходження трансформатора під напругою протягом розрахункового періоду ($T_{\text{н}} = T_{\text{рн}} - T_{\text{в}}$, де $T_{\text{рн}}$ - тривалість розрахункового періоду, год., $T_{\text{в}}$ - час, протягом якого трансформатора було вимкнено, год.), год.

4.2. Розрахунок втрат в триобмоткових трансформаторах або трансформаторах з розщепленими обмотками здійснюється згідно п.7.1 Методичних рекомендацій за наступними формулами:

$$\Delta W_T^{(P)} = 3 \cdot (I_{\text{ВН}}^2 \cdot R_{\text{ВН}} \cdot K_{\phi\text{В}}^2 + I_{\text{ВС}}^2 \cdot R_{\text{СН}} \cdot K_{\phi\text{С}}^2 + I_{\text{ВН}}^2 \cdot R_{\text{ВН}} \cdot K_{\phi\text{Н}}^2) \cdot 10^{-3} \cdot T_p + P_{\text{н.х.}} \cdot T_{\text{н}}, \text{ кВт}\cdot\text{год}$$

$$\Delta W_T^{(Q)} = 3 \cdot (I_{\text{ВН}}^2 \cdot X_{\text{ВН}} \cdot K_{\phi\text{В}}^2 + I_{\text{ВС}}^2 \cdot X_{\text{СН}} \cdot K_{\phi\text{С}}^2 + I_{\text{ВН}}^2 \cdot X_{\text{ВН}} \cdot K_{\phi\text{Н}}^2) \cdot 10^{-3} \cdot T_p + Q_{\text{н.х.}} \cdot T_{\text{н}}, \text{ кВАр}\cdot\text{год}$$

де $K_{\phi\text{В}}^2, K_{\phi\text{С}}^2, K_{\phi\text{Н}}^2$ - коефіцієнти форми графіка навантаження обмоток трансформатора (автотрансформатора) відповідно високої середньої і низької напруги, значення яких визначається згідно з п.6.11 Методичних вказівок
 $I_{\text{ВН}}, I_{\text{СН}}, I_{\text{ВН}}$ - середні протягом розрахункового періоду діючі значення сил струмів обмоток трансформатора (автотрансформатора) відповідно високої середньої і низької напруги, А
 $R_{\text{ВН}}, R_{\text{СН}}, R_{\text{ВН}}$ - активні опори обмоток трансформатора (автотрансформатора) відповідно високої середньої і низької напруги, Ом
 $X_{\text{ВН}}, X_{\text{СН}}, X_{\text{ВН}}$ - реактивні опори обмоток трансформатора (автотрансформатора) відповідно високої середньої і низької напруги, Ом
 $W_{\text{ВН}}^P$ та $W_{\text{ВН}}^Q, W_{\text{СН}}^P$ та $W_{\text{СН}}^Q, W_{\text{ВН}}^P$ та $W_{\text{ВН}}^Q$ - перетікання активної та реактивної енергії через обмотки трансформатора (автотрансформатора) відповідно високої середньої і низької напруги за розрахунковий період, кВт*год (кВАр*год)
 $P_{\text{кзВ}}, P_{\text{кзС}}, P_{\text{кзВ}}$ - втрати короткого замикання обмоток трансформатора (автотрансформатора) відповідно високої середньої і низької напруги, кВт
 $U_{\text{кзВ}}, U_{\text{кзС}}, U_{\text{кзВ}}$ - напруга короткого замикання обмоток трансформатора (автотрансформатора) відповідно високої середньої і низької напруги, %

4.3. Таблиця з вихідними даними силових трансформаторів

Найменування об'єкта	Точка обліку (№ТП)	№ приладів обліку покази яких приймають участь у розрахунку втрат	Паспортні дані трансформатора											
			Тип, номінальна потужність S _н , кВА	Номінальна напруга U _н , кВ			Втрати, кВт		Струм х.х. I _{хх} , %	Напруга к.з. U _{кз} , %	Сезонні коефіцієнти форми графіку навантаження K _ф ² (зима, весна, літо, осінь, сер. Значення)			
				ВН	СН	ВН	ΔР _{хх}	ΔР _{кз}			ВН	СН	ВН	
1	2	3	4	5	6	7	10	11	12	13	14	15	16	
			Т р а н с ф о р м а т о р											
Характеристика споживача														
ВН														
СН														
ВН														
Характеристика споживача														
ВН														
СН														
ВН														

Порядок участі Споживача в графіках обмеження електроспоживання та графіках аварійних відключень

1. Оператор системи для попередження порушення сталої роботи Об'єднаної енергетичної системи України (далі – ОЕС) має право у виняткових випадках, визначених Кодексом систем розподілу, застосовувати заходи регулювання споживання з метою вимушеного зменшення величини споживання електричної енергії та потужності (аварійне розвантаження).
2. Аварійне розвантаження оперативним персоналом ОСР здійснюється згідно з такими графіками:
 - графіком обмеження споживання електричної енергії (ГОЕ);
 - графіком обмеження споживання електричної потужності (ГОП);
 - графіком аварійного відключення споживачів електричної енергії (ГАВ);
 - спеціальним графіком аварійних відключень (СГАВ);
 - графіком погодинного відключення (ГПВ).
3. ГОЕ, ГОП, ГАВ, ГПВ та СГАВ щорічно складаються та встановлюються Споживачу Оператором системи в терміни/строки та в обсягах, що визначаються згідно з Інструкцією про складання і застосування графіків обмеження та аварійного відключення споживачів та Інструкцією про складання і застосування графіків погодинного відключення електроенергії.
4. Величина черг обмежень обсягів споживання електричної енергії та потужності встановлюється та повідомляється Споживачу Оператором системи на період з 1 жовтня поточного року до 1 жовтня наступного року письмово в термін до 01 вересня поточного року.
5. Споживач зобов'язаний виконати комплекс заходів щодо забезпечення встановлених режимів електроспоживання (визначення струмоприймачів, які підлягають обмеженню та відключенню, порядок оповіщення персоналу, осіб відповідальних за виконання встановлених режимів), а також розробити організаційно-технічні заходи з безаварійної зупинки окремих виробництв та використання власних джерел живлення у разі одержання повідомлення про обмеження в електропостачанні.
6. У разі необхідності Споживач включається в ГАВ, СГАВ, ГПВ. Споживач погоджується, що з переліком ліній, які відключає Оператор системи у разі введення ГАВ, СГАВ, ГПВ та АЧР, Споживач може ознайомитися на офіційному сайті Оператора системи та не потребує від Оператора системи окремого письмового повідомлення про включення Споживача в ГАВ, СГАВ, ГПВ та АЧР.
7. Про введення черги самостійного обмеження (ГОЕ, ГОП) Оператор системи повідомляє Споживача телефонограмою. Про введення ГАВ, СГАВ, ГПВ, АЧР Оператор системи повідомляє Споживача шляхом розміщення відповідної інформації на офіційному сайті Оператора системи.
8. Споживачу заборонено перевід навантаження обмеження на інші лінії, приєднання. Споживач має право вводити в експлуатацію резервні джерела живлення за умов дотримання порядку взаємовідносин при їх експлуатації.
9. Необґрунтоване невиконання споживачем заданих обсягів обмеження або самовільне переведення навантаження, заведеного під ГАВ, ГПВ, СГАВ, АЧР та САВН, на інші джерела живлення системи розподілу дає Оператору системи право після попередження споживача про невиконання встановленого режиму та невжиття ним заходів щодо зниження навантаження протягом 10 хвилин відключити споживача від джерела електропостачання. Відповідальність за можливі негативні наслідки такого відключення покладається на споживача.
10. Для складання ГОЕ та ГОП Споживач надає Оператору системи дані за режимну добу згідно Порядку організації проведення вимірів електричного навантаження в режимний день та Кодексу систем розподілу.

Оператор системи

Мисюта О.М.

(П.І.Б., Підпис) М.П.



Споживач

Винишнік

(П.І.Б., Підпис) М.П.



Виконавець

Кам'янка-Бузький район

(П.І.Б., Підпис)

Порядок розрахунків

1. Розрахунок Споживача з Оператором системи здійснюється у грошовій формі за чинними тарифами, які встановлюються відповідно до положень нормативно-правових документів НКРЕКП, згідно з договором споживача про надання послуг з розподілу електричної енергії.
2. Тариф (ціна) за послуги з розподілу електричної енергії на ринку електричної енергії затверджується Регулятором та розміщується на офіційному сайті Оператора системи.
3. Розрахунковим місяцем (періодом) вважається **календарний місяць** (з першого по останнє число місяця включно).
4. Якщо укладено новий договір, перший розрахунковий період починається з дня початку розподілу електроенергії і закінчується в останній день відповідного календарного місяця. У випадку припинення дії договору розрахунковий період для останнього платежу починається з першого дня останнього календарного місяця постачання електричної енергії та закінчується в останній день постачання електричної енергії.
5. Обсяг спожитої електричної енергії визначається згідно з Кодексом комерційного обліку.
6. Споживач, який за умовами п. 5.4 Договору самостійно здійснює розрахунки за послуги з розподілу з Оператором системи, оплачує цю послугу на умовах повної попередньої оплати. Розмір очікуваного обсягу споживання електричної енергії визначається у розмірі фактичних значень обсягу розподіленої електричної енергії за попередній період. Якщо фактичне значення обсягу розподіленої електричної енергії за попередній період дорівнює 0, а так само і для нових споживачів, розмір очікуваного обсягу визначається Оператором системи на основі очікуваних або розрахункових значень обсягу розподіленої електричної енергії на наступний період. Сума попередньої оплати визначається як добуток розміру очікуваного обсягу і тарифу розрахункового місяця. Сума попередньої оплати сплачується на поточний рахунок Оператора системи. Споживач зобов'язаний сплатити суму попередньої оплати не пізніше останнього робочого дня, який передую початку наступного розрахункового періоду. В разі несвоєчасної оплати Споживач зобов'язаний сплатити Оператору системи пеню в розмірі подвійної облікової ставки НБУ за кожний прострочений день оплати, враховуючи день фактичної оплати, та за весь період прострочення. Крім цього, Споживач зобов'язаний сплатити суму боргу з урахуванням встановленого індексу інфляції за весь час прострочення, а також три проценти річних від простроченої суми.
7. Під час визначення суми платежу остаточного розрахунку за поточний розрахунковий період Оператором системи враховуються суми проведених попередніх платежів у поточному розрахунковому періоді. Надлишкові кошти зараховуються Оператором системи в першу чергу, на погашення заборгованості (з найдавнішим терміном її виникнення) за цим Договором, у другу чергу – в рахунок наступних платежів. Кошти, перераховані Споживачем в більшому розмірі ніж виставлений рахунок або не в терміни, визначені договором, без погодження із Споживачем можуть бути повернуті Оператором системи на поточний рахунок Споживача.
8. Платежі за надання послуг з розподілу електричної енергії, послуг з компенсації перетікань реактивної електричної енергії, пеня та інші нарахування згідно умов даного Договору, оформлені рахунками Оператора системи, оплачуються Споживачем самостійно протягом 5-ти операційних днів з дня отримання рахунків Споживачем.
9. У разі несвоєчасної оплати платежів, обумовлених даним Договором, Оператор системи проводить Споживачу нарахування плати за неустойку (штраф або пеня) та санкції, що сплачуються відповідно до ст.625 Цивільного кодексу України (індекс інфляції та 3% річних). Оплата послуги з розподілу електричної енергії та плата за неустойку (штраф або пеня) та санкції, що сплачуються відповідно до ст.625 Цивільного кодексу України (індекс інфляції та 3% річних) здійснюються на поточний рахунок Оператора системи.

АКТ розмежування балансової належності електромереж та експлуатаційної відповідальності сторін

Оператора системи розподілу, в особі
_____ головного інженера Кам'янка-Бузького РЕМ _____
(посада)

_____ Сакви Андрія Петровича _____
(прізвище, ім'я, по батькові)

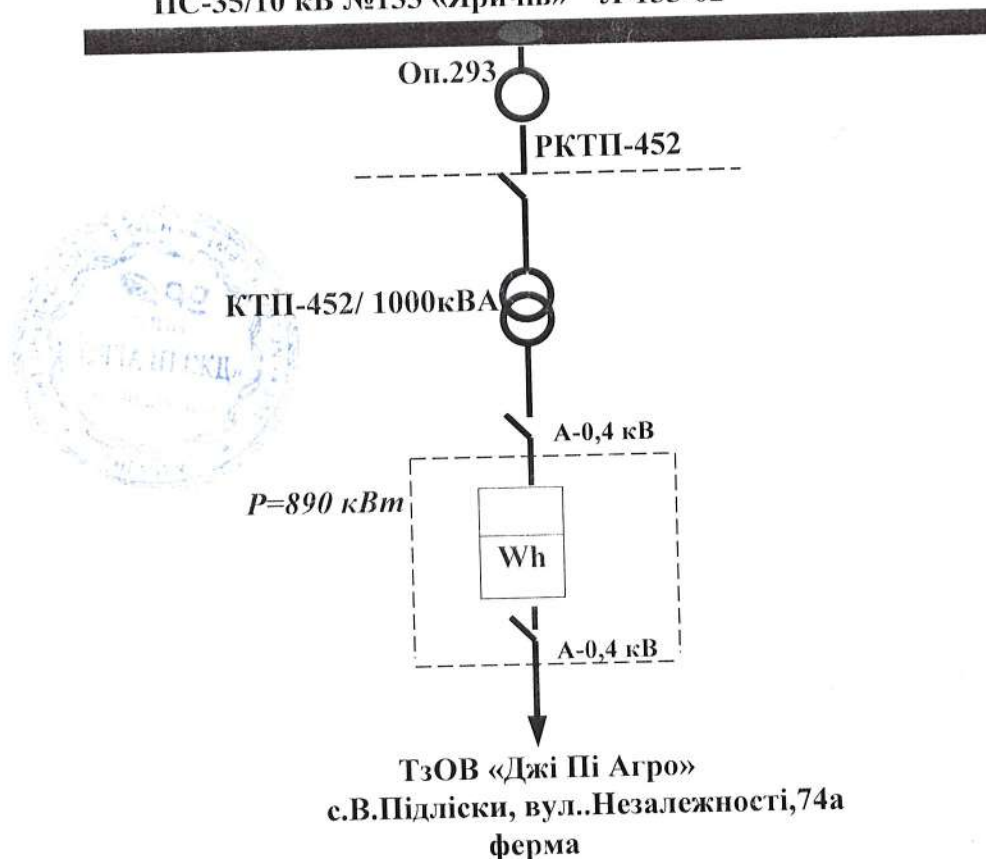
та Споживач в особі представника ТзОВ «Джі Пі Агро» _____
(прізвище, ім'я, по батькові)

цим актом установили :

1. Перелік об'єктів споживача та категорія надійності електропостачання:

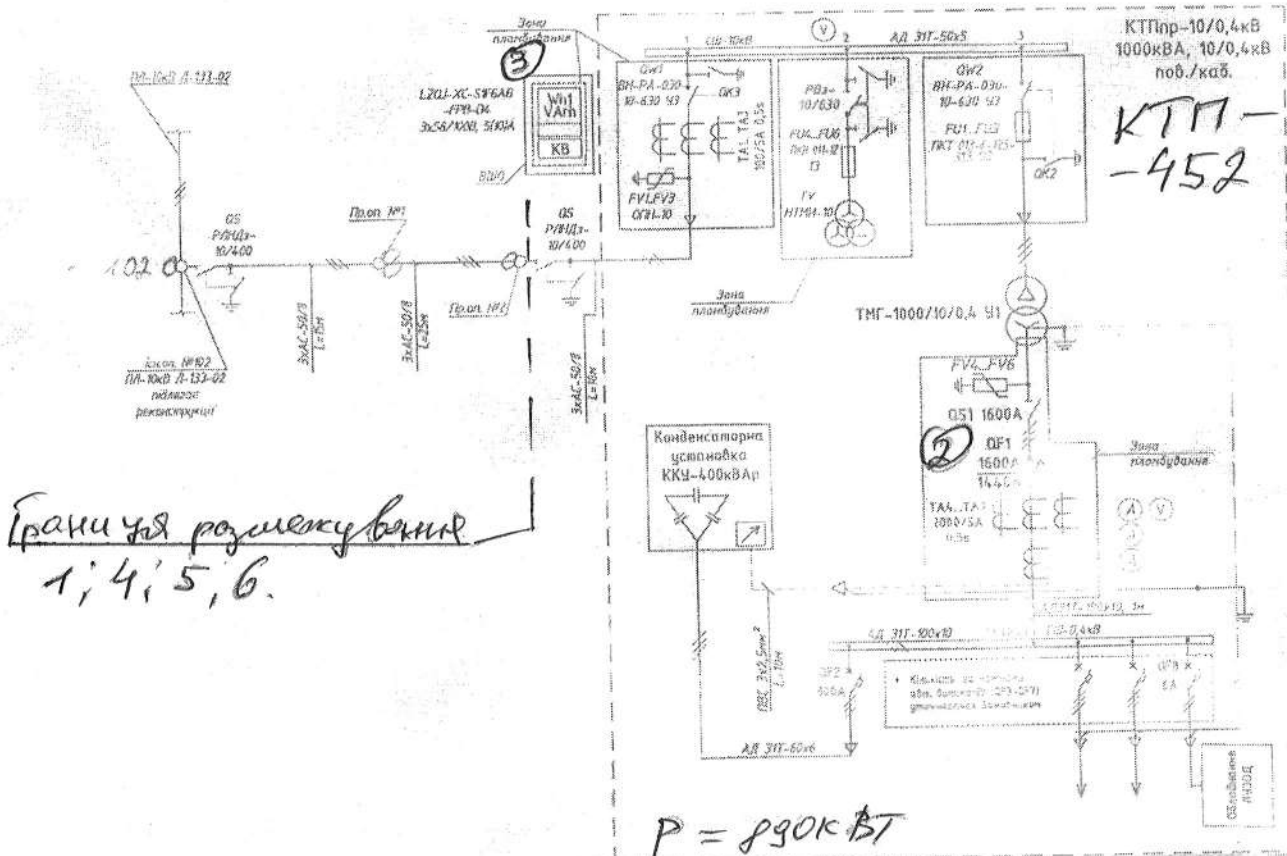
№ п/ п	Перелік об'єктів споживача, їх адреса	Поту ж- ність (кВт)	Категорія надійності	
			Згідно визначенн я ПУЕ	Гарантов ана схе мою
1	ТзОВ «Джі Пі Агро» с.В.Підліски, вул.Незалежності,74а ферма	890	III	III

2. Схема електропостачання об'єкта користувача ПС-35/10 кВ №133 «Яричів» Л-133-02



Однолінійна схема електропостачання

1. точка розподілу електричної енергії;
2. точка захисту від перевантаження;
3. точка встановлення комерційних засобів обліку;
4. точка забезпечення узгодженого рівня надійності електропостачання;
5. точка контролю параметрів якості електричної енергії.



Вихідні дані перевірів Володимир Різа (П.І.Б., Підпис)

Оператор системи

Володимир Різа
(П.І.Б., Підпис) М.П. електричних мереж

Споживач

Винишні
(П.І.Б., Підпис) М.П. «ТОВАРИСТВО З ОБМЕЖЕНОЮ ВІДПОВІДАЛЬНІСТЮ «ІНВЕСТ АГРО»
код 39238056

Примітка:

Інформація, що зазначена у цьому додатку, є істотною та обов'язковою для цього Договору. У разі будь-яких змін, визначених у цьому Додатку, Споживач (основний споживач) зобов'язаний повідомити про це Оператора системи розподілу та ініціювати внесення змін до Договору.

Додаток № 11
 До Договору № 110200
 від "18" 06 2010 р.

Відомість про розрахункові засоби обліку активної та реактивної електричної енергії субспоживачів (Оператора системи)

№	Назва об'єкта	Адреса об'єкта	Енергетичний ідентифікаційний код точки розподілу (EIC код)	Приєднана потужність кВА (кВт)	Дозволена потужність (кВт)	Власна дозволена потужність (кВт)	Дані приладів обліку					Навантаження в електричних мережах споживача (с/місяць)	Супинь напруги (кВ)	Години роботи в тиждень (робочих днів/год. в день)		
							Місце встановлення засобів обліку	№ приладу обліку	Вид енергії С.А.СР. СТ	Дані розрахункового коефіцієнта					Розр. коэф.	
										I-г-ра	II-г-ра					
							Будівництво									

* У випадку заміни розрахункового засобу обліку або трансформатора струму чи напруги, сторонами складається відповідний документ, який вважається невід'ємною частиною договору.

Оператор системи



Александр Драйко
 (П.І.Б., підпис) МП

Споживач

Виталик
 (П.І.Б., підпис) МП

Виконавець
Володимир Р. П.
 (П.І.Б., підпис)

Угода
про розірвання Договору
споживача про надання послуг з розподілу електричної енергії
№ 1251500 від 30 травня 2019 року

м. Кам'янка-Бузька

від 17 червня 2020 року

Приватне акціонерне товариство „Львівобленерго” (ПрАТ „Львівобленерго”), (далі – Оператор системи), яке діє на підставі ліцензії на право провадження господарської діяльності з розподілу електричної енергії (Постанова НКРЕКП №1479 від 23.11.2018р.) в особі в.о. заступника начальника з комерційного обліку Кам'янка-Бузького РЕМ Шамоти Олега Миколайовича, який діє на підставі довіреності №112-144 від 10.01.2019 року, з однієї сторони і Приватне підприємство «ТОРГОВИЙ ДІМ «ГРІН ПЛАНТ»» (далі – Споживач), який діє на підставі статуту в особі директора Винницького Еміля Юліановича, який діє на підставі статуту з іншої сторони, уклали дану угоду про наступне:

1. Сторони прийшли до згоди розірвати з 17.06.2020 року договір **споживача про надання послуг з розподілу електричної енергії № 1251500 від 30 травня 2019 року**
2. Дану Угоду складено у двох оригінальних примірниках, по одному для кожної із сторін.
3. Дана Угода вступає в силу з моменту підписання її сторонами.

Оператор системи:

ПрАТ «Львівобленерго»

79026, м.Львів, вул.Козельницька, 3
Р/р UA863257960000026003300585136 у філії
Львівського ОУ АТ «Ощадбанк», МФО 325796,
ЄДРПОУ 00131587
Св.платника ПДВ 1728064500024
Інд.податковий №001315813027

Споживач:

ПП «ТОРГОВИЙ ДІМ «ГРІН ПЛАНТ»

80462, Львівська область,
Кам'янка-Бузький район,
с.Великі Підліски,
вул.Незалежності, 74А



О.Шамота

Винницький Е.Ю.
(підпис, М.П.)

**АКТ
ЗВІРКИ РОЗРАХУНКІВ**

01.06.2020

Ми, що нижче підписались,

ПрАТ "Львівобленерго" Кам'янка-Бузький РЕМ ГРІД

з однієї сторони і

ПП "Торговий дім "Грін Планта"

з другої сторони, склали даний акт в тому, що цього числа проведена звірка розрахунків за станом на **01.06.2020 р.**

При звірці виявлено наступне що:

Стаття розрахунку	По записях ПрАТ "Львівобленерго" Кам'янка- Бузький РЕМ ГРІД		По записях ПП "Торговий дім "Грін Планта"	
	Дебет	Кредит	Дебет	Кредит
0. за розподіл електроенергії	0,00	40 201,11		
1. за активну електроенергію	0,00	0,00		
1.1. в т.ч. за порушення ПКЕЕ	0,00	0,00		
2. за реактивну електроенергію	1 550,37	0,00		
3. за споживання електроенергії понад договірну величину	0,00	0,00		
4. за перевищення договірної величини електропотужності	0,00	0,00		
5. на сплату пені	247,22	0,00		
6. на сплату інфляційних донарахувань	21,90	0,00		
7. на сплату 3%	23,02	0,00		

* Просимо протягом 5 (п'яти) календарних днів з дня отримання підтвердити Вашим підписом та печаткою заборгованість або заявити свої заперечення.

У разі неповернення Акту звірки у 5-денний строк сальдо вважатиметься узгодженим.

Підписаний Акт прохання повернути на адресу: вул. Ю.Струмила, 2, м. Кам'янка-Бузька, Кам'янка-Бузький район, Львівська обл., 80400

ПрАТ "Львівобленерго" Кам'янка-Бузький РЕМ
ГРІД

ПП "Торговий дім "Грін Планта"

М.П.

М.П.