

ПЕРЕЛІК

відхилень від державних будівельних норм та компенсуючих заходів у проекті:

«Реконструкція Великодимерського середнього загальноосвітнього навчально-виховного комплексу за адресою: вулиця Заліська, 3, у смт Велика Димерка, Броварського району, Київської області.»

№ з/п	Вимоги державних будівельних норм	Перелік відхилень від будівельних норм	Обґрунтування компенсуючих заходів, які повинні забезпечити дотримання вимог нормальної експлуатації об'єкта
1	<p>ДБН В.1.1-7:2016</p> <p>7.3.4 У коридорах поверхів не допускається розміщувати:</p> <p>в) шафи, у тому числі вбудовані, за винятком шаф для комунікацій будинку та пожежних кран-комплектів. При цьому шафи для пожежних кран-комплектів та для комунікацій повинні виконуватися з негорючих матеріалів та не зменшувати нормовану (розрахункову) ширину евакуаційного шляху</p>	<p>Проектом передбачено приведення навчального процесу і інфраструктури школи до сучасних рішень, що вже випробувані і на постійній основі використовуються у школах Європейського союзу та інших розвинутих країн світу. Одним з таких рішень є розміщення індивідуальних шаф для особистих речей учнів (локерів) у коридорах будівлі школи.</p> <p>Розміщення шаф (локерів) в коридорах передбачається на кожному з 1го по 3й навчальних поверхах, в осях 1-2/А-П та 1-7/А-Б, (приміщення 132, 150, 154, 208, 239, 302, 316).</p> <p>Шафи виконані з негорючих матеріалів. Вказано у Додатку 1 до цієї таблиці.</p>	<p>Архітектурно-планувальними рішеннями передбачено встановлення шаф і супутнього з ними обладнання таким чином, щоб була забезпечена нормована ширина евакуаційних шляхів.</p> <p>Розміщення шаф (локерів) в коридорах передбачається на кожному з 1го по 3й навчальних поверхах, в осях 1-2/А-П та 1-7/А-Б (приміщення 132, 150, 154, 208, 239, 302, 316).</p> <p>Виконання шаф передбачено з негорючих матеріалів.</p> <p>Проектом передбачено влаштування системи оповіщення типу 4 (СО4) (замість СО3).</p> <p>Також у складі проектної документації виконано розрахунок часу настання шкідливих факторів пожежі та часу евакуації людей з будівлі. Розрахунок показує, що час евакуації людей з кожного приміщення та кожного поверху менший за час настання шкідливого фактору пожежі по втраті видимості у зв'язку з задимленням.</p> <p>Як додатковий захід, в рамках розрахунку часу евакуації, виконано розрахунок індивідуального пожежного ризику.</p> <p>За розрахунком індивідуального пожежного ризику визначено, що виконується умова безпеки, значення якої не перевищує нормативної 10^{-5}.</p> <p>Вище зазначені рішення були узгоджені з Вище зазначені рішення були узгоджені з Державною Службою Надзвичайних Ситуацій (протокол № 1 від 19.01.2024), Міністерством Освіти і Науки України</p>

			(лист №1/20141-23 від 21.12.2023) та Державною установою «Інститут громадського здоров'я ім. О.М.Марзєєва Національної академії медичних наук України» (Наукова оцінка відповідності №19 від 01.2024).
2	ДБН В.2.2-9-2018 10.1.10 Ширина сходових маршів у громадських будівлях не повинна перевищувати 2,5 м, а також повинна бути не менше розрахункової ширини виходу до сходової клітки поверху з найбільшою кількістю людей, але не менше ніж 1,35 м.	<p>Будівля школи, що підлягає реконструкції, побудована у 70-80х роках. Елементи сходових клітин будівлі являються ядрами жорсткості конструктивної схеми та частково слугують опорою для по-поверхових перекриттів. Зважаючи на вище наведену інформацію, виконання розширення та приведення сходових клітин у відповідність діючим нормам є як технічно та економічно не раціонально.</p> <p>В той же час в існуючих сходових клітинах є звуження ширини проходу на маршах за рахунок перил, в межах від 1,2м до 1,32м. При цьому ширина маршів є нормативною та становить 1,35м.</p> <p>Вказано у Додатку 2 до цієї таблиці.</p>	<p>У складі проектної документації виконано розрахунок часу настання шкідливих факторів пожежі та часу евакуації людей з будівлі. Розрахунок показує, що час евакуації людей з кожного приміщення та кожного поверху менший за час настання шкідливого фактору пожежі по втраті видимості у зв'язку з задимленням.</p> <p>Як додатковий захід, в рамках розрахунку часу евакуації, виконано розрахунок індивідуального пожежного ризику.</p> <p>За розрахунком індивідуального пожежного ризику визначено, що виконується умова безпеки, значення якої не перевищує нормативної 10^{-5}.</p> <p>Проектом передбачено влаштування системи оповіщення типу 4 (СО4) (замість СО3).</p> <p>Вище зазначені рішення були узгоджені з Вище зазначені рішення були узгоджені з Державною Службою Надзвичайних Ситуацій (протокол № 1 від 19.01.2024), Міністерством Освіти і Науки України (лист №1/20141-23 від 21.12.2023).</p>

3	<p>ДБН В.1.1-7:2016: 7.2.1 Виходи відносяться до евакуаційних, якщо вони ведуть із приміщень: г) у сусіднє приміщення на тому ж поверсі, яке забезпечено виходами, зазначеними в підпунктах а), б) та в) цього пункту, крім випадків, обумовлених у НД;</p>	<p>Для створення зручних та комфортних умов відвідувачам актового залу, а також для виконання умов чинних будівельних норм – архітектурно-планувальними рішеннями передбачається влаштування санвузлів на 2-му поверсі в осях 5-8 / Г-Л.</p> <p>Евакуація з приміщення санвузлів що знаходяться на 2-му поверсі в осях 5-8 / Г-Л, здійснюється транзитом через хол що веде в приміщення актової зали, а далі через сходову клітину СК1 що веде безпосередньо на вулицю.</p> <p>Одночасна кількість людей що перебувають в приміщеннях санвузлів становить не більше 2 чол.</p> <p>Вказано у Додатку 3 до цієї таблиці.</p>	<p>Проектом передбачається переобладнання існуючих сходів типу С3 в сходову клітину типу СК1. Що забезпечить можливість евакуації з приміщень приміщення санвузлів, актового залу та артистичних.</p> <p>Як додатковий захід, в рамках розрахунку часу евакуації, виконано розрахунок індивідуального пожежного ризику.</p> <p>За розрахунком індивідуального пожежного ризику визначено, що виконується умова безпеки, значення якої не перевищує нормативної 10^{-5}.</p> <p>Проектом передбачено влаштування системи оповіщення типу 4 (СО4) (замість СО3).</p> <p>Одночасна кількість людей що перебувають в приміщеннях санвузлів становить не більше 2 чол.</p> <p>При спрацюванні системи протипожежного захисту проектом передбачено влаштування автоматичного відкриття вікон в приміщенні холу 2го поверху що розміщене в осях 5-8 / Г-Л</p> <p>Вище зазначені рішення були узгоджені з Вище зазначені рішення були узгоджені з Державною Службою Надзвичайних Ситуацій (протокол № 1 від 19.01.2024), Міністерством Освіти і Науки України (лист №1/20141-23 від 21.12.2023).</p>
4	<p>ДБН В.2.2-3:2018 6.7 Фізкультурно-спортивні зали слід розміщувати не вище другого поверху, не допускається розміщувати їх над навчальними приміщеннями, передбачати проходи в фізкультурно-спортивні зали через класні та спальні групи приміщень, а також проходи в роздягальні та санітарно-побутові приміщення через фізкультурно-спортивний зал.</p>	<p>Проектом передбачено приведення навчального процесу і інфраструктури школи до сучасних рішень, що вже випробувані і на постійній основі використовуються у школах Європейського союзу та інших розвинутих країн світу. Одним з таких рішень є виконання проходу в роздягальні та санітарно-побутові приміщення, що призначені для перевдягання для занять спортом, через фізкультурно-спортивний зал.</p> <p>План розміщення проходу показано у Додатку 4 до цієї таблиці.</p>	<p>Архітектурно-планувальними рішеннями передбачено зонування вказаних приміщень за допомогою кольорових позначень на підлозі, а саме, зона проходу відділена від зони спортивних занять полосою відповідного контрастного кольору (колір буде визначено під час розробки робочої документації). При цьому забезпечено розрахункові показники площ приміщень та нормованої ширини евакуаційних шляхів. Також у складі проектної документації виконано розрахунок часу настання шкідливих факторів пожежі та часу евакуації людей з будівлі. Розрахунок показує, що час евакуації людей з кожного приміщення та кожного поверху менший за час настання шкідливого</p>

			<p>фактору пожежі по втраті видимості у зв'язку з задимленням.</p> <p>Вище зазначені рішення були узгоджені з Міністерством Освіти і Науки України (лист №1/20141-23 від 21.12.2023) та Державною установою «Інститут громадського здоров'я ім. О.М.Марзєєва Національної академії медичних наук України» (Наукова оцінка відповідності №19 від 01.2024).</p>
5	<p>ДБН В.2.2-3:2018 (п. 6.25 табл 4)</p> <p>Площі приміщень навчальних та навчально виробничих майстерень визначаються за таблицею 4:</p> <p>Ручної праці для учнів перших-четвертих класів 3,6м² /1уч</p> <p>Для учнів п'ятих-дев'ятих класів:</p> <ul style="list-style-type: none"> - з обробки металу 6м²/1уч - з обробки деревини 6м²/1 уч - комбінована (з обробки металу та деревини) 7м²/1 уч - електротехнічних робіт 6м² <p>3 обслуговуючих видів праці:</p> <ul style="list-style-type: none"> - з обробки тканин 5м²/1уч - з кулінарії 4,5м²/1уч <p>Площі підсобних приміщень при майстернях закладів загальної середньої освіти</p> <p>Таблиця Г.1</p> <p>Інвентарна при майстерні для</p>	<p>Проектом передбачено приведення навчального процесу і інфраструктури школи до сучасних рішень, що вже випробувані і на постійній основі використовуються у школах Європейського союзу та інших розвинутих країн світу. Одним з таких рішень є виконання багатофункціональної майстерні, що суперечить вимогам щодо складу та площ навчально-виробничих приміщень.</p> <p>План багатофункціональної майстерні показано у Додатку 5 до цієї таблиці</p>	<p>Архітектурно-планувальними рішеннями передбачено влаштування багатофункціональної майстерні, що розділена на функціональні зони за допомогою прозорих перегородок. Пропонується використання одного і того ж приміщення для проведення уроків різного практичного спрямування, що забезпечує сучасні вимоги. Також при майстерні розміщено кабінет ручної праці для занять молодших школярів В майстерні передбачено окреме приміщення інвентаря , вбудовані шафи для зберігання різних видів матеріалів та готових виробів, та кімната вчителів праці.</p> <p>З кожної частини майстерні передбачено виходи безпосередньо на вулицю. При цьому забезпечено розрахункові показники нормованої ширини та кількості евакуаційних шляхів.</p> <p>Майстерня кулінарії розташована окремо, біля столової.</p> <p>Майстерня з коморою для роботи на ділянці розташована окремо, в іншій частині будівлі, з окремим виходом назовні.</p> <p>Вище зазначені рішення були узгоджені з Міністерством Освіти і Науки України (лист №1/20141-23 від 21.12.2023) та Державною установою «Інститут громадського здоров'я ім. О.М.Марзєєва Національної академії медичних наук України» (Наукова оцінка відповідності №19 від 01.2024).</p>

	<p>трудового навчання 1-4 класів -12 м2 Інструментальна -12м2 Кімната майстрів -16м2 Комора для сировини та готових виробів: - з обробки металу 21+12м2 - з обробки деревини 30+12 м2 - з обробки тканин 12м2 - з кулінарії 9м2 5. Комора інвентаря для роботи на ділянці 12м2 6. Гардеробні для домашнього одягу учнів 9м2</p>		
6	<p>ДБН В.2.2-3:2018: 6.39 Бібліотеки закладів освіти повинні мати службові входи. Влаштування проходу через приміщення бібліотеки до інших приміщень не допускається. Антресолі в читальних залах повинні мати не менше двох евакуаційних виходів 6.37 Бібліотеки закладів загальної середньої освіти і закладів професійної освіти повинні включати: - приміщення абонементу з каталогом; - читальний зал із зоною індивідуальної роботи, аудіо- і відеоматеріалами (медіотека) з розрахунку не менше ніж 2,4 м2 на одне читальне місце; - фонд відкритого доступу з розрахунку не менше 5 м2 на одну тисячу одиниць</p>	<p>Проектом передбачено приведення навчального процесу і інфраструктури школи до сучасних рішень, що вже випробувані і на постійній основі використовуються у школах Європейського союзу та інших розвинутих країн світу. Одними з таких рішень є влаштування відкритої зони бібліотеки без розділення на читацький зал та медіатеку та відкритої робочої зони бібліотекаря. Плани приміщень бібліотеки ,робочої зони та кімнати зберігання показано у Додатку 6 до цієї таблиці.</p>	<p>Архітектурно-планувальними рішеннями передбачено влаштування відкритих планувань бібліотеки та робочої зони бібліотекаря біля приміщення зберігання книжкового фонду Бібліотека планується мультифункціональною, з комп'ютерним оснащенням та можливістю проведення уроків з використанням комп'ютерів. При цьому додаткові приміщення зберігання бібліотеки розміщені у підвальному поверсі. Також забезпечено розрахункові показники площ приміщень та нормованої ширини евакуаційних шляхів. Також у складі проектної документації виконано розрахунок часу настання шкідливих факторів пожежі та часу евакуації людей з будівлі. Розрахунок показує, що час евакуації людей з кожного приміщення та кожного поверху менший за час настання шкідливого фактору пожежі по втраті видимості у зв'язку з задимленням. Вище зазначені рішення були узгоджені з Міністерством Освіти і Науки України (лист №1/20141-23 від 21.12.2023) та Державною установою «Інститут</p>

	книжкового фонду; - книгосховище з розрахунку не менше ніж 2,5 м ² на одну тисячу одиниць зберігання; - кімнату зберігання відеоматеріалів; - робочу кімнату з розрахунку не менше ніж 6 м ² на одне робоче місце. Обсяг книжкового фонду, кількість читацьких місць приймається за завданням на проектування.		громадського здоров'я ім. О.М.Марзєєва Національної академії медичних наук України» (Наукова оцінка відповідності №19 від 01.2024).
7	ДБН В.2.2-3:2018 6.62 Входи в туалети та умивальні для учнів (студентів, слухачів) не допускається передбачати з сходових кліток і розміщувати безпосередньо навпроти входів до навчальних приміщень, їдальні, медпункту.	Проектом передбачено оптимізацію приміщень, що не мають інсоляцію, у зв'язку з чим деякі входи в туалети розміщені навпроти навчальних кабінетів. Двері в умивальні відсутні Приклад плану влаштування входів в туалети показано у Додатку 7 до цієї таблиці.	Архітектурно-планувальними рішеннями передбачено влаштування дверей у санвузли з доводчиками та ущільнювачем у притворі. Додатково рішеннями мінімізовано можливий візуальний контакт між приміщеннями. Вище зазначені рішення були узгоджені з Міністерством Освіти і Науки України (лист №1/20141-23 від 21.12.2023) та Державною установою «Інститут громадського здоров'я ім. О.М.Марзєєва Національної академії медичних наук України» (Наукова оцінка відповідності №19 від 01.2024).
8	ДБН В.2.2-3:2018 6.55 Площі адміністративно-службових приміщень закладів освіти слід приймати за таблицею 10. Таблиця 10 - директора -24м ² - -Приймальна -16 м ² - Викладацькі (вчительська) 36 Методичний кабінет 36 Кімната відпочинку та психофізіологічного розвантаження викладачів 24 Канцелярія 12 Бухгалтерія з касою 18	У зв'язку з обмеженими площами проектом передбачено площі адміністративних приміщень та приміщень медпункту менше за нормативні. В приміщеннях пропонується суміщати декілька функцій. План адміністративних та медичних приміщень показано у Додатку 8 до цієї таблиці.	Архітектурно-планувальними рішеннями передбачено оптимізацію площ приміщень за рахунок використання ергономічних меблів, автоматизації ведення архівів та інших технологічних дій у навчально-виховного процесу завдяки впровадженню автоматизації ведення обліку та використанню сучасних програмних комплексів Вище зазначені рішення були узгоджені з Міністерством Освіти і Науки України (лист №1/20141-23 від 21.12.2023) та Державною установою «Інститут громадського здоров'я ім. О.М.Марзєєва Національної академії медичних наук України» (Наукова оцінка відповідності №19 від 01.2024).

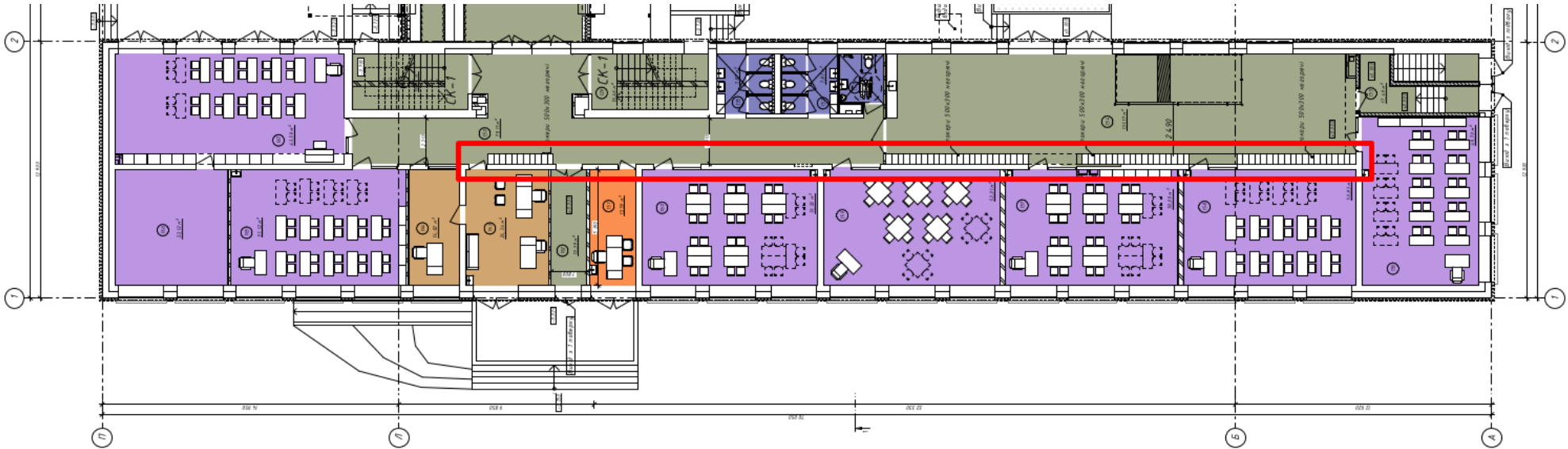
	<p>Архів 24</p> <p>6.54 У кожному закладі освіти необхідно передбачати приміщення медичного обслуговування згідно з таблицею 9.</p> <p>Терапевтичний кабінет* 16 Процедурна 10+8 Кімната психофізіологічного розвантаження 18</p> <p>6.81 У закладах для організації інклюзивного навчання влаштовується ресурсна кімната площею не менше ніж 24м2, яка мобільними меблями поділяється на зони: навчальну, побутово-практичну (кухня та їдальня) тощо з відповідним обладнанням.</p>	<p>24</p> <p>1 1 1</p>	
9	<p>ДБН В.2.2-3:2018</p> <p>6.62 В закладах загальної середньої освіти у складі кожного санітарного вузла слід виділяти туалет для викладачів з одним унітазом, пісуаром та умивальником.</p>	<p>Проектом передбачено влаштування в складі кожного санітарного блоку влаштування санвузла для маломобільних користувачів, який пропонується використовувати викладачам.</p> <p>Приклад влаштування таких санвузлів показано у Додатку 9 до цієї таблиці.</p>	<p>Санвузол МГН може використовуватись як санвузол для викладачів</p> <p>Вище зазначені рішення були узгоджені з Міністерством Освіти і Науки України (лист №1/20141-23 від 21.12.2023) та Державною установою «Інститут громадського здоров'я ім. О.М.Марзєєва Національної академії медичних наук України» (Наукова оцінка відповідності №19 від 01.2024).</p>

Головний архітектор проекту Кумейко О. С.

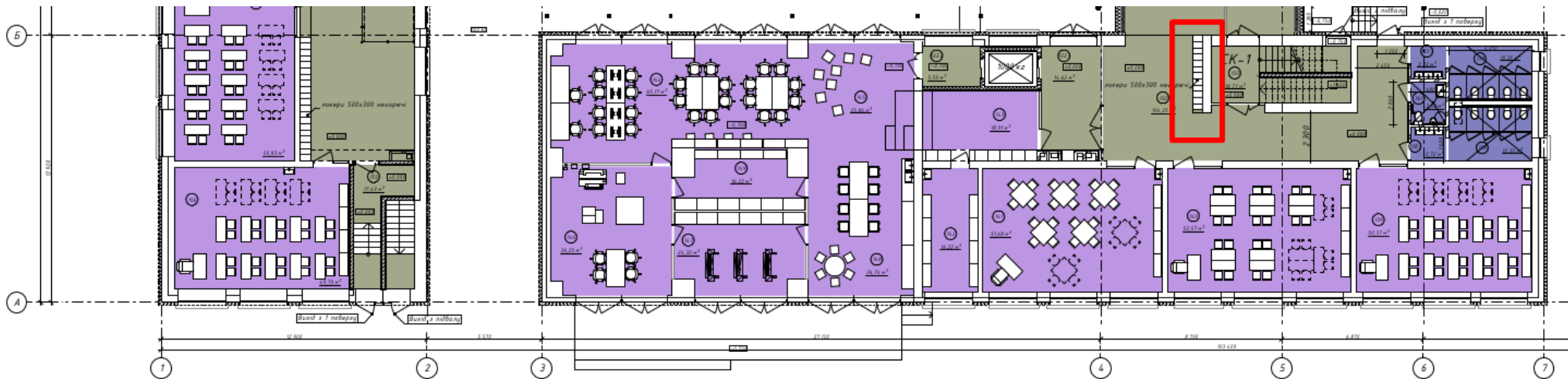
Додаток 1.

До питання №1.

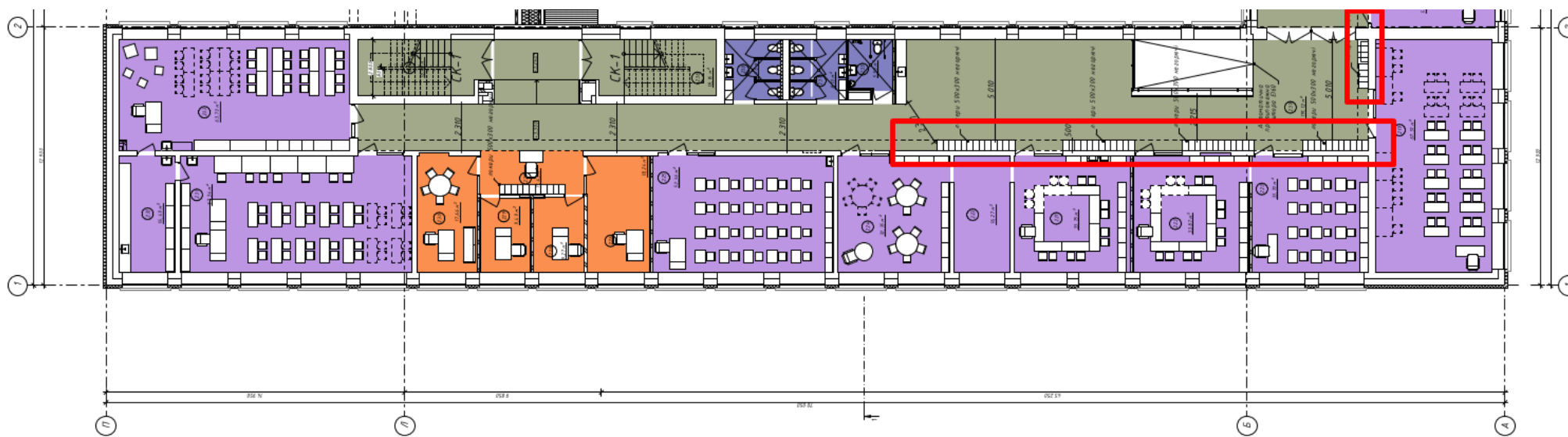
1й поверх. Вісь 1-2 / А-П



1й поверх. Вісь 1-7 / А-Б



2й поверх. Вісь 1-2 / А-П



2й поверх. Вісь 1-7 / А-Б



3й поверх. Вісь 1-2 / А-П



3й поверх. Вісь 1-7 / А-Б

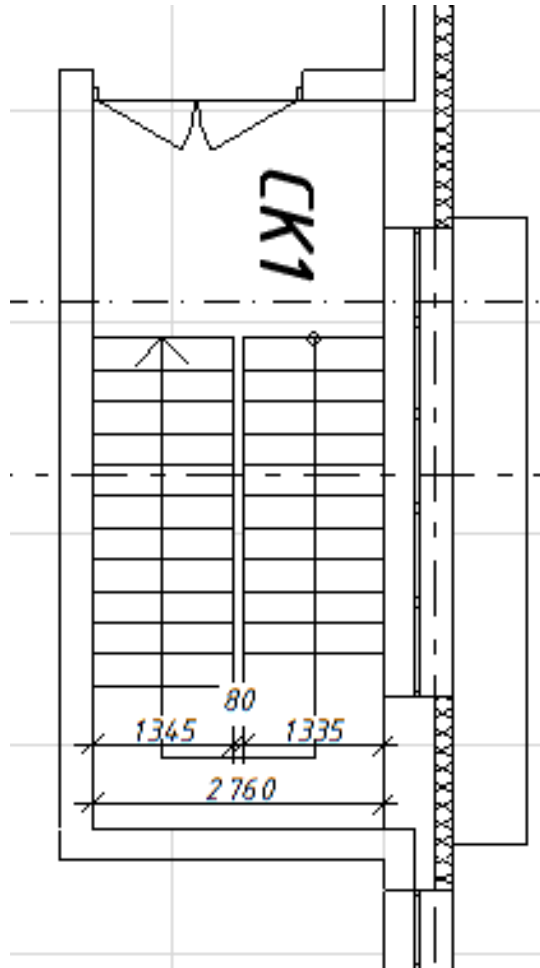


Додаток 2.

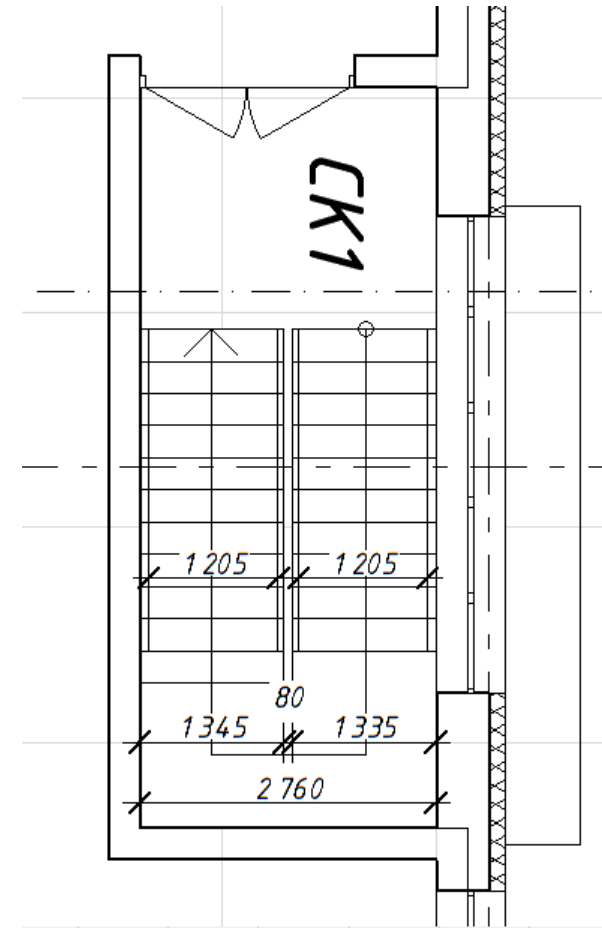
До питання №2

Приклад ширини сходової клітки та ширини сходового маршу після встановлення огорож

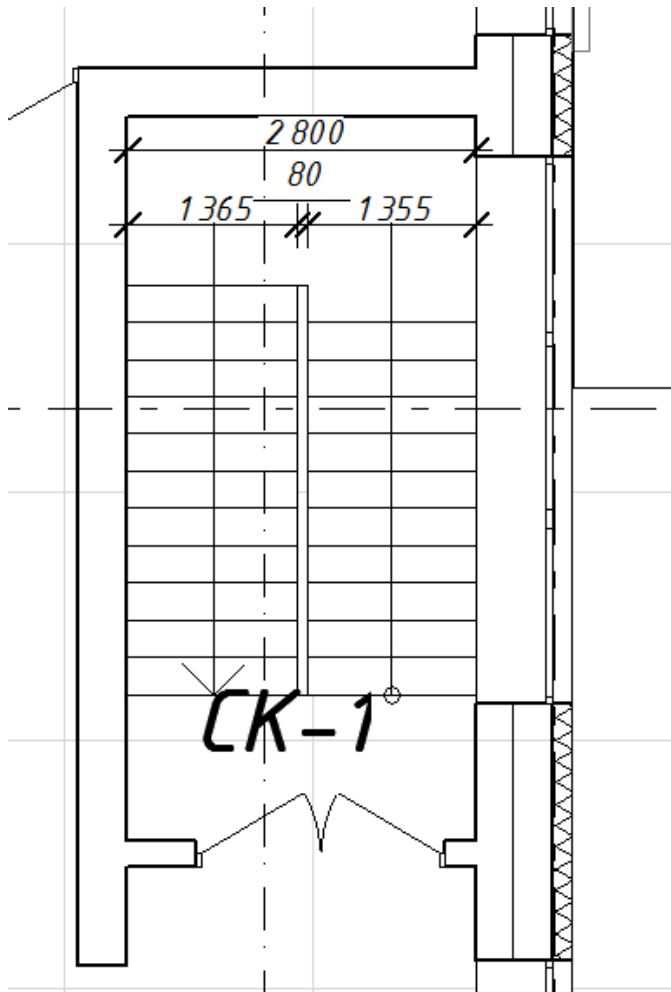
- СК у вісях Б-5 до встановлення огорож



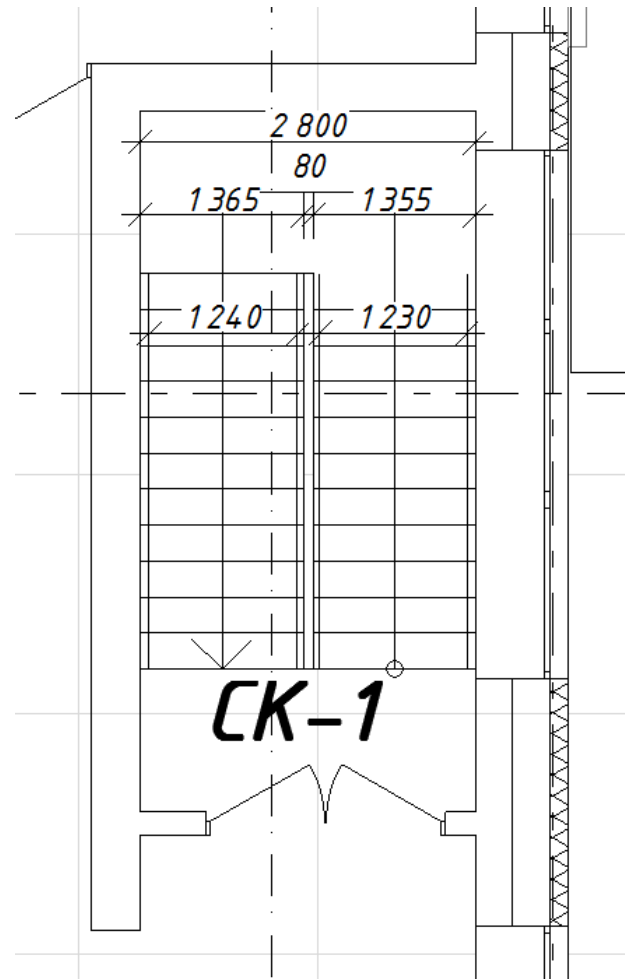
СК у вісях Б-5 після встановлення огорож



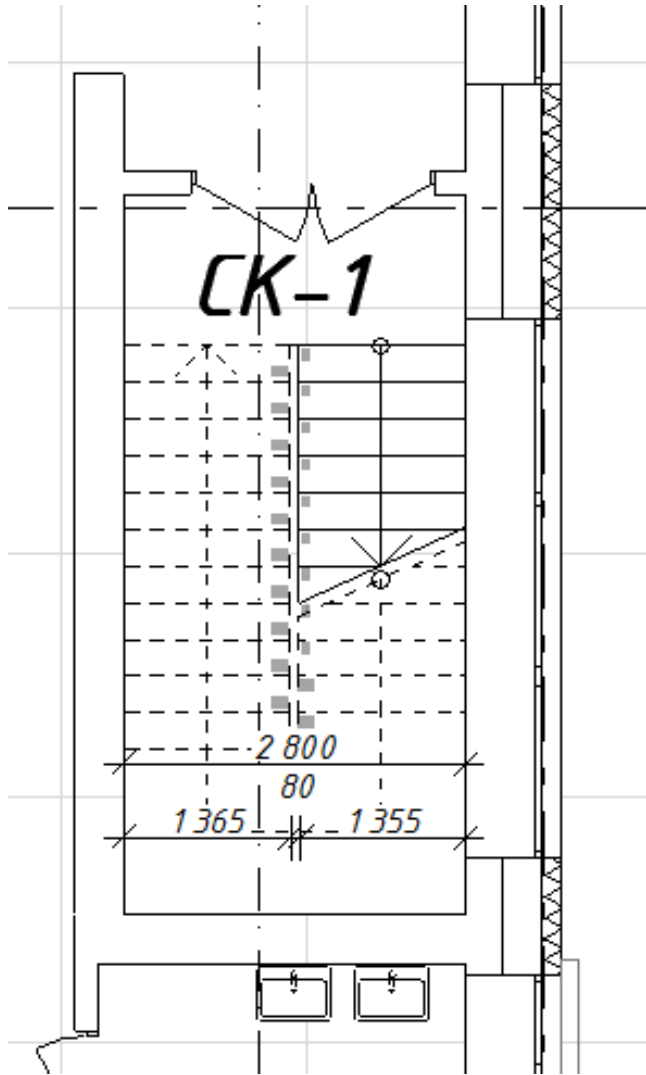
-СК у вісях Л-2 до встановлення огорожі



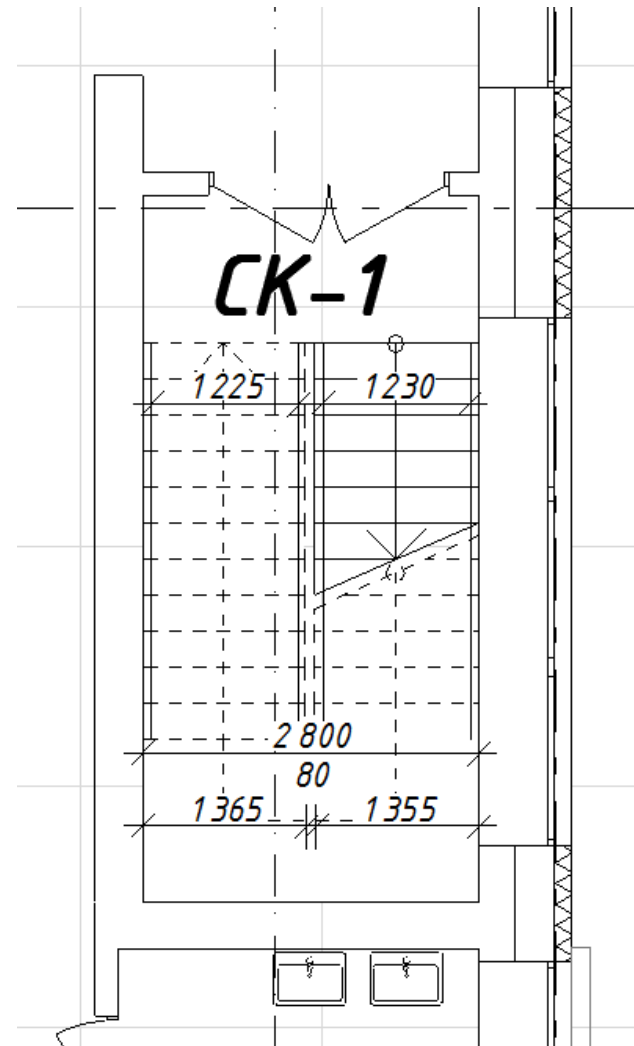
-СК у вісях Л-2 до встановлення огорожі



--СК у вісях Д-2 до встановлення огорожі

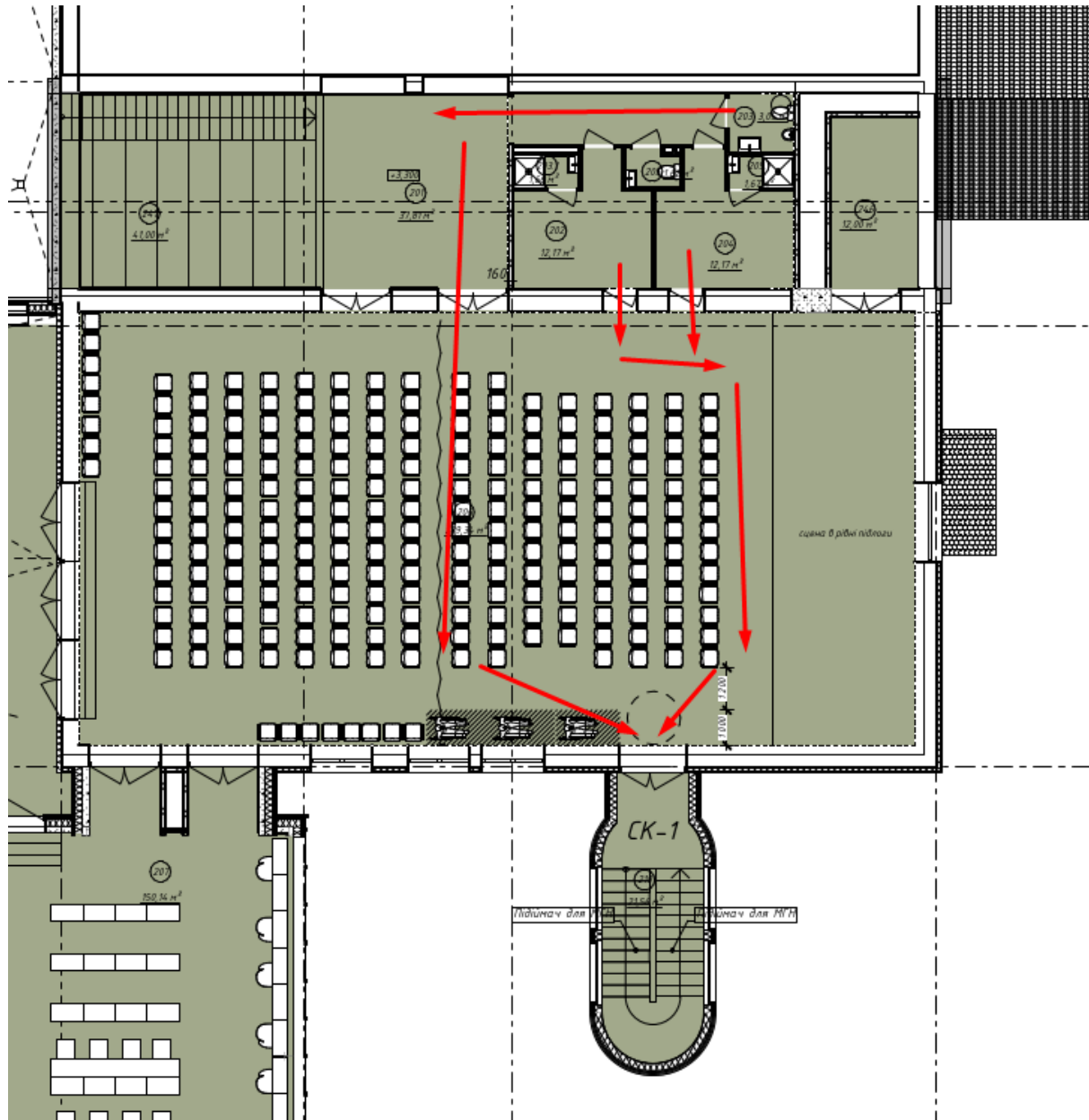


-СК у вісях Д-2 після встановлення огорожі



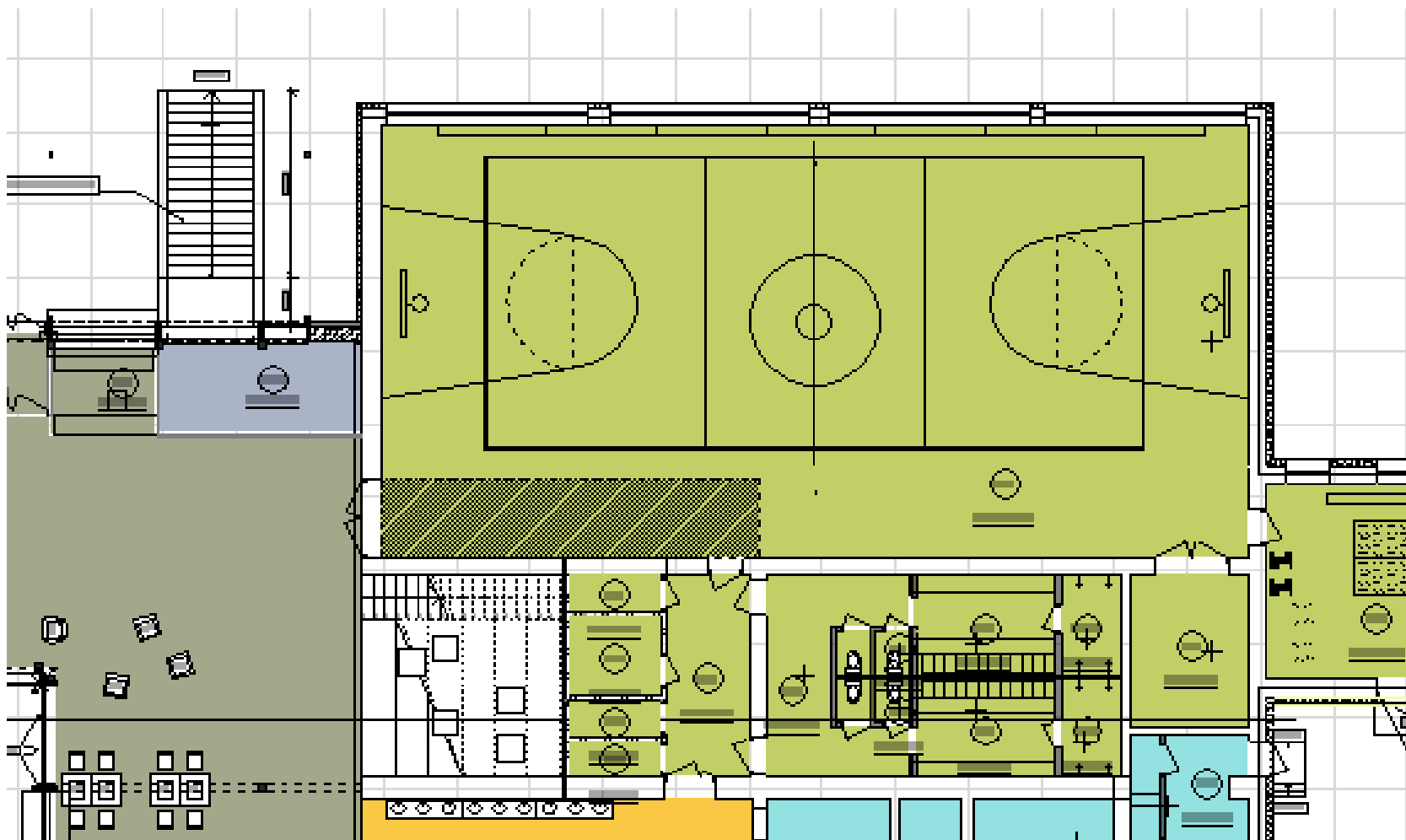
Додаток 3.

До питання №3.



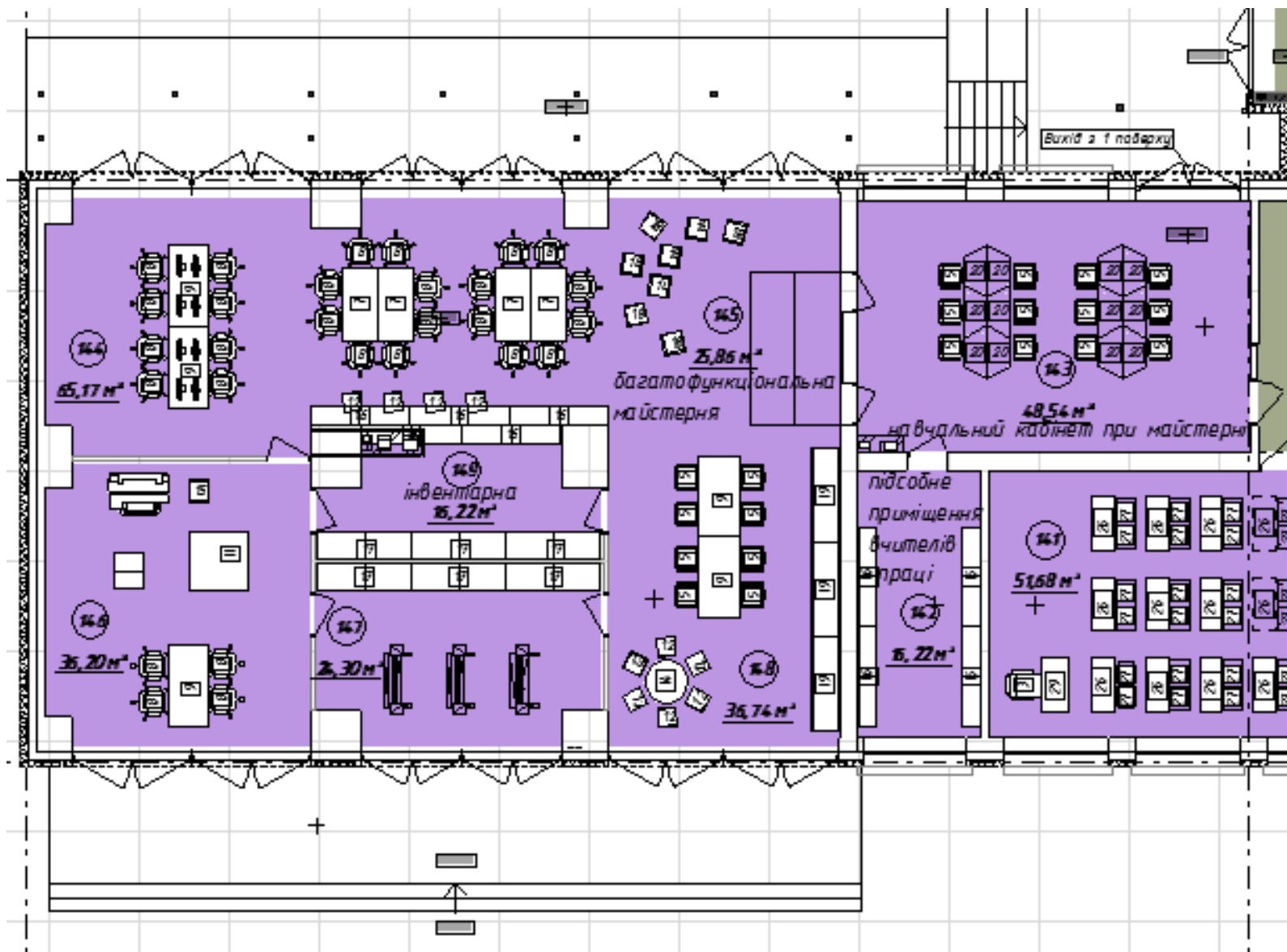
Додаток 4.

Пропозиція щодо влаштування проходу в роздягальні через спортзал



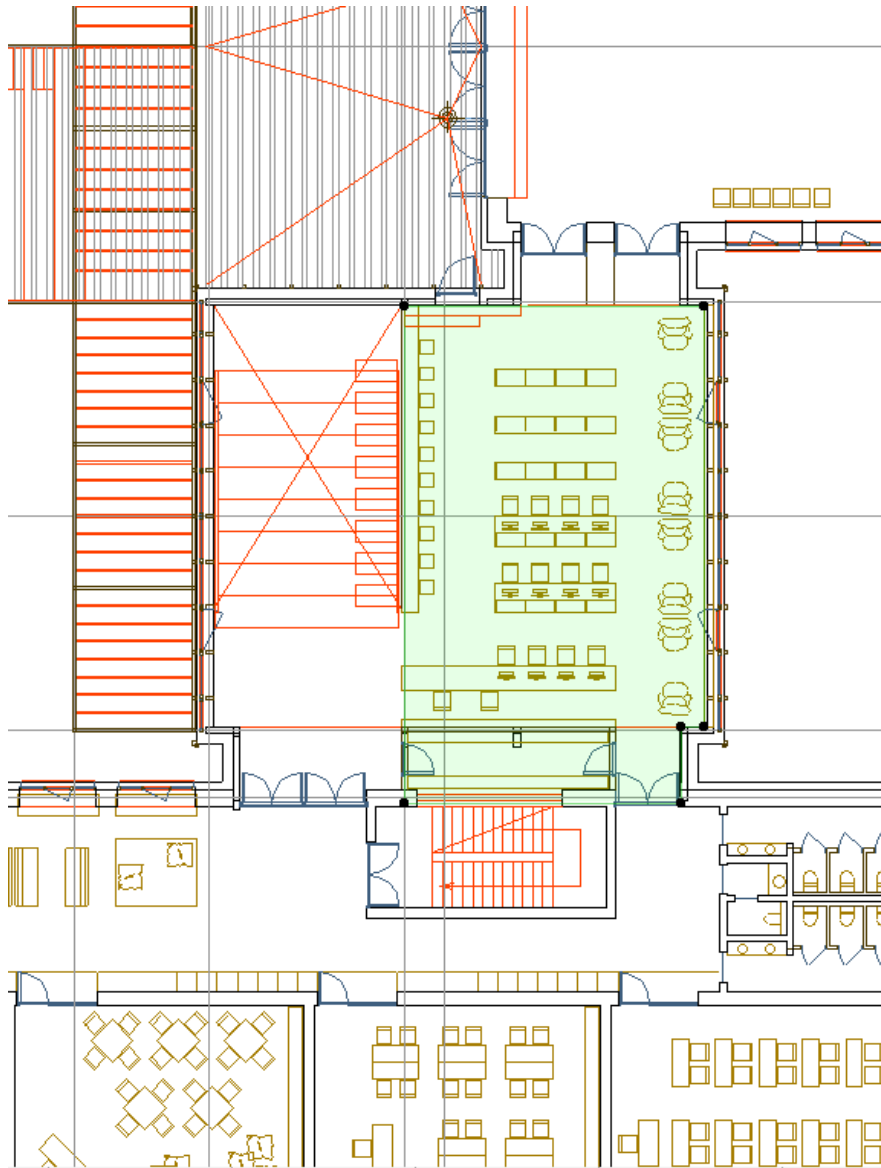
Додаток 5.

Влаштування багатофункціональної майстерні у вісях 3-4/Б-А



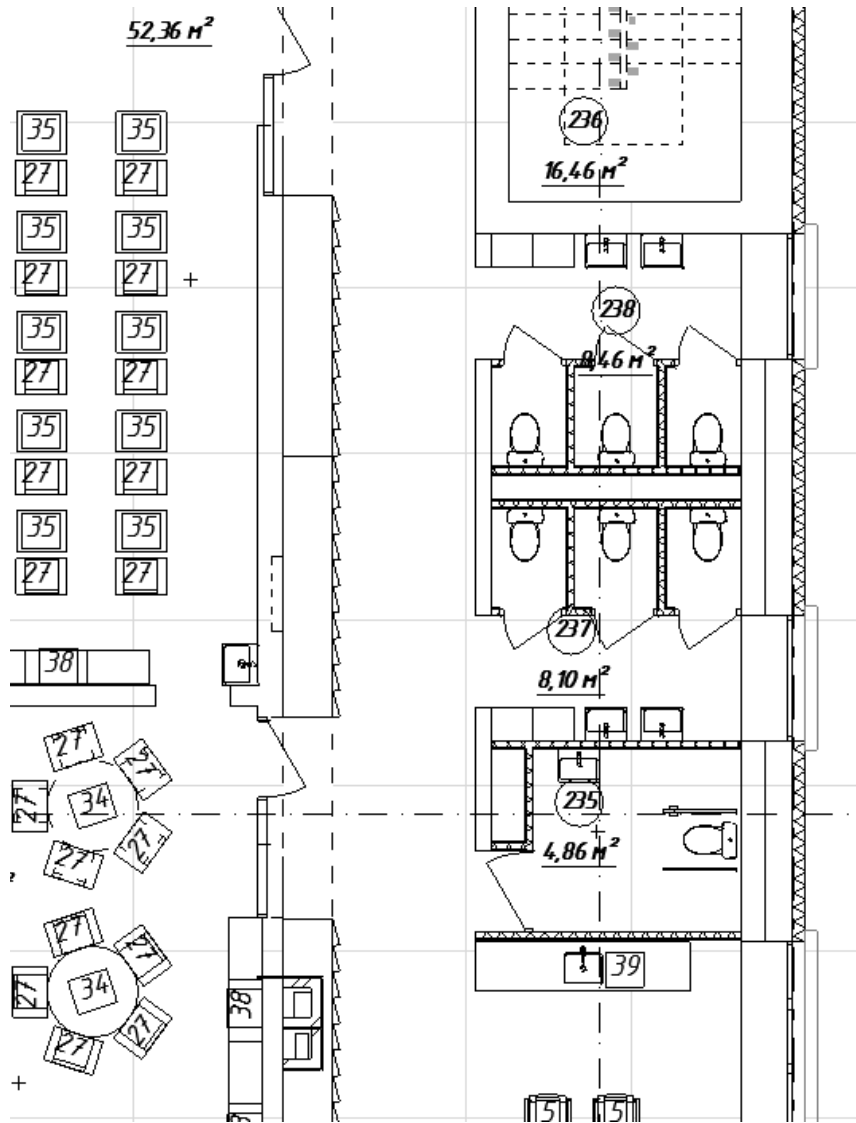
Додаток 6.

Влаштування бібліотеки у вісях Б-В/4-6



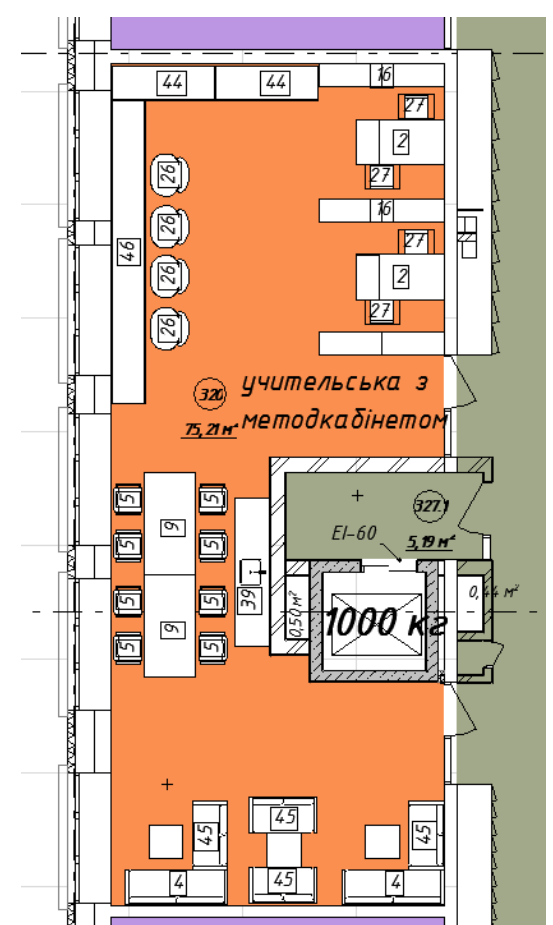
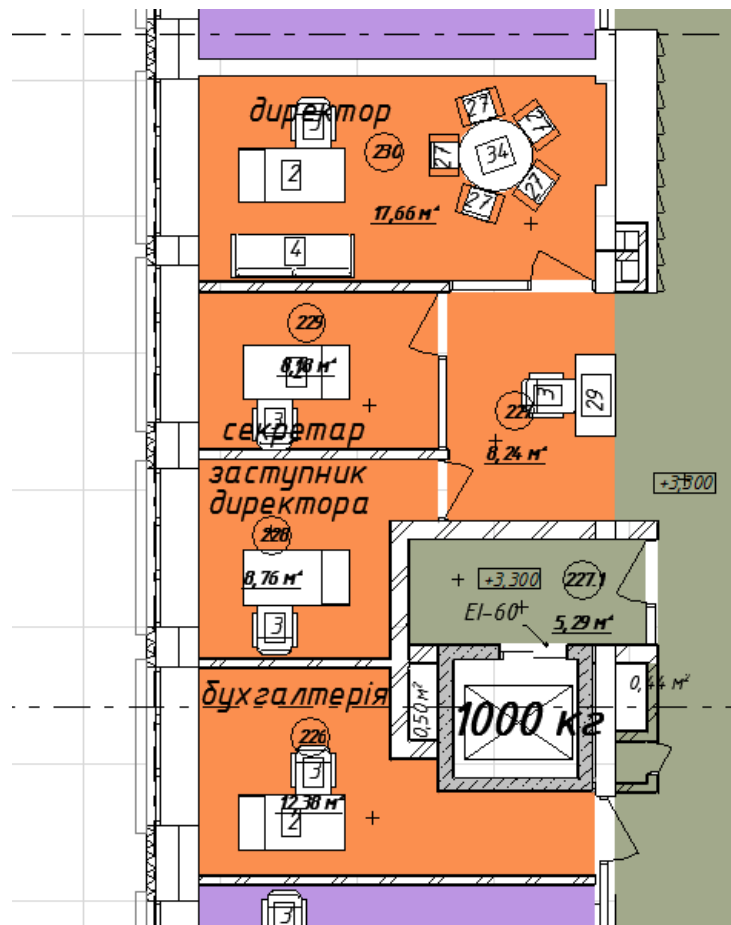
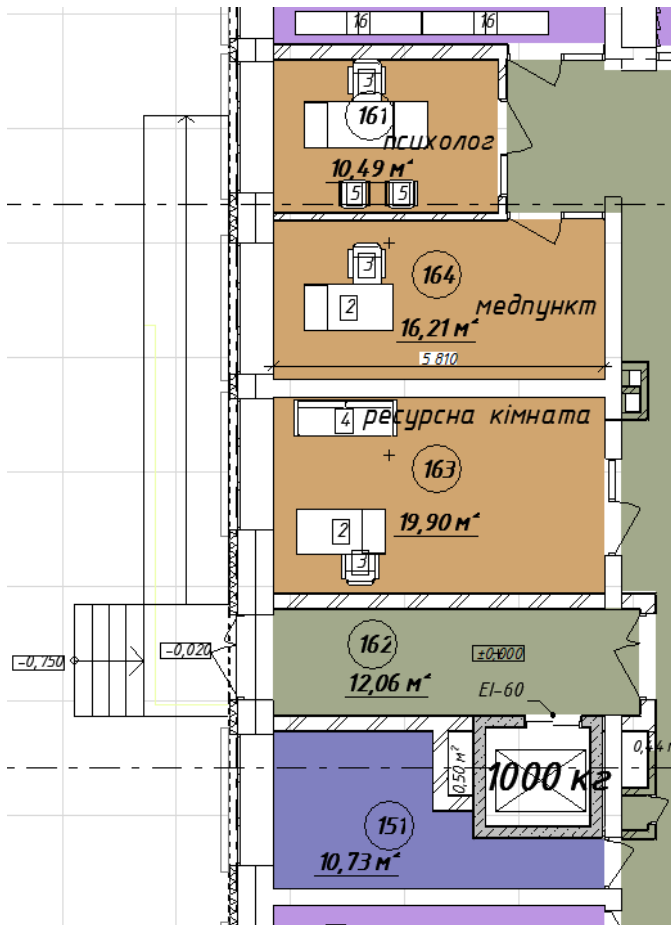
Додаток 7.

Приклад влаштування дверей виходу з санвузлів навпроти класних приміщень у вісях 2/В-Г



Додаток 8.

План адміністративно-службових та медичних приміщень на 1,2 та 3 поверхах у вісях 1-2/ Ж-Л



Додаток 9.

Типові приклади планування санвузлів у вісях 2/Ж та 6-7/Б

