



**ДТЕК Київські
Електромережі**
Оператор системи
розподілу

ПрАТ «ДТЕК КИЇВСЬКІ ЕЛЕКТРОМЕРЕЖІ»
вул. Новохостянтинська, 20
м. Київ, 04080, Україна
+38 044 202 1588

22.03.2024 № 4/43/ДепРМТП/1/ **183476**
На № 6/н

Директору Українсько-турецького
товариства з обмеженою
відповідальністю «УЗАЙ»
О.М. Шутому

вул. Семена Скляренка, буд. 17-Б,
м. Київ

Про надання інформації

ПрАТ «ДТЕК «КИЇВСЬКІ ЕЛЕКТРОМЕРЕЖІ» уважно розглянуто Ваше звернення щодо реалізації приєднання відповідно до договору про тимчасове приєднання та щодо можливості застосування постанови НКРЕКП №1340.

З піднятих питань зазначаємо наступне.

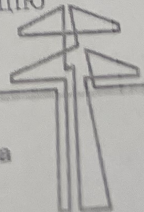
Для приєднання до електричних мереж багатофункціонального житлово-торгівельного комплексу на вул. Максимовича, 24 на Ваше звернення були підготовлені технічні умови на нестандартне приєднання від 11.11.2021 №001085, як додаток до публічного договору. Відповідно до зазначених технічних умов була розроблена проектна документація на тимчасове електропостачання будівельного майданчика, яка позитивно розглянута та встановлена КТП9037. Вказаний договір та технічні умови є чинними.

Після введення на території України воєнного стану, для можливості виконання приєднання багатофункціонального житлово-торгівельного комплексу за адресою: вул. Михайла Максимовича, 24, на Ваше звернення був укладений Договір про тимчасове приєднання з додатками від 29.12.2023 № 004995/187884 у відповідності до Порядку тимчасового приєднання електроустановок до системи розподілу у період дії в Україні воєнного стану, затвердженим постановою НКРЕКП від 26 березня 2022 року №352 (далі - Порядок).

Згідно пункту 21 Порядку тимчасове підключення електроустановок замовника до електричної мережі та оформлення паспорта точки розподілу здійснюється не пізніше двох календарних днів з дати подачі заяви про оформлення паспорта точки розподілу та після підписання сторонами акта надання послуги з тимчасового приєднання та влаштування вузла комерційного обліку електричної енергії. Підключення електроустановок замовника до електричної мережі здійснюється власником таких мереж.

Відповідно до п. 22 Порядку протягом шести місяців після припинення чи скасування на території України воєнного стану тимчасово приєднані електроустановки на підставі цього Порядку (у тому числі електроустановки приєднані за рахунок резерву потужностей інших споживачів) мають бути приєднані до електричних мереж шляхом приведення у відповідність до вимог Кодексу в порядку, визначеному Правилами приведення тимчасово приєднаних на період дії на території України воєнного стану електроустановок у відповідність до вимог Кодексу систем розподілу..

Відповідно до п. 13-1 Прикінцевих та перехідних положень Закону України «Про ринок електричної енергії» (Закон), тимчасово, на період дії воєнного стану в Україні та протягом одного року після його припинення чи скасування, електрична енергія, що купується у постачальника універсальних послуг та споживається у прийнятому в експлуатацію



закінченому будівництвом багатоквартирного будинку (черзі, пусковому комплексі), щодо якого наявні чинні технічні умови, але не завершена процедура приєднання до електричних мереж, на обслуговування закінченого будівництвом об'єкта, у тому числі на комунально-побутові потреби мешканців та на цілі, визначені абзацом одинадцятим пункту 13 цього розділу, оплачується замовником, управителем, об'єднанням співвласників багатоквартирного будинку чи житлово-будівельним кооперативом за ціною, за якою постачальник універсальних послуг здійснює постачання електричної енергії колективним побутовим споживачем. Обов'язковими умовами для застосування такої ціни є забезпечення замовником, управителем, об'єднанням співвласників багатоквартирного будинку чи житлово-будівельним кооперативом:

обліку електроенергії (окремими площадками вимірювання на технічні цілі будинку та на побутові потреби власників житлових приміщень);

оформлення паспорта точки розподілу, укладення (у разі відсутності) договорів про тимчасове надання послуг з розподілу/постачання електричної енергії між замовником, управителем, об'єднанням співвласників багатоквартирного будинку чи житлово-будівельним кооперативом та оператором систем розподілу/постачальником універсальних послуг.

У разі виконання цих умов замовник, управитель, об'єднання співвласників багатоквартирного будинку чи житлово-будівельний кооператив вважається колективним побутовим споживачем.

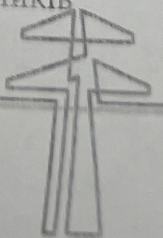
Протягом одного року після припинення чи скасування воєнного стану в Україні замовник будівництва об'єкта зобов'язаний передати підключений (приєднаний) до інженерних мереж багатоквартирний житловий будинок власнику, об'єднанню співвласників багатоквартирного будинку або управителю.

На виконання вказаних вимог НКРЕКП Постановою № 1340 від 25.10.2022 «Про затвердження Інструкції щодо тимчасового забезпечення розподілу та постачання електричної енергії на період дії воєнного стану в Україні у прийнятих в експлуатацію багатоквартирних житлових будинках, щодо яких не завершена процедура приєднання до електричних мереж за постійною схемою» затвердило Інструкцію щодо тимчасового забезпечення розподілу та експлуатацію багатоквартирних житлових будинках, щодо яких не завершена процедура приєднання до електричних мереж за постійною схемою (Інструкція).

Відповідно до п. 3 Інструкції Замовник, управитель, об'єднання співвласників багатоквартирного будинку чи житлово-будівельний кооператив вважається колективним побутовим споживачем у разі виконання таких вимог:

об'єкт будівництва прийнятий в експлуатацію в установленому законодавством порядку;

щодо об'єкта будівництва наявний чинний договір про приєднання до електричних мереж за постійною схемою, додатком до якого є технічні умови приєднання; замовником, управителем, об'єднанням співвласників багатоквартирного житлового будинку чи житлово-будівельним кооперативом забезпечено організацію комерційного обліку електричної енергії окремими площадками вимірювання на технічні цілі будинку, та освітлення дворів, східців і номерних знаків будинку та на побутові потреби власників

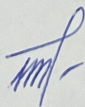


житлових приміщень шляхом встановлення у ввідному(-их) розподільчому(-их) пристрої(-ях) багатоквартирного житлового будинку на рівні напруги 0,4 кВ окремих загальних вузлів комерційного обліку відповідно до вимог Кодексу комерційного обліку електричної енергії, затвердженого постановою НКРЕКП від 14 березня 2018 року № 311. Тимчасова схема улаштування засобів комерційного електропостачання цього багатоквартирного будинку у частині рішеннями внутрішнього електропостачання цього багатоквартирного будинку чи житлово-міськ розташування засобів комерційного обліку. Алгоритм визначення обсягів відібраної (спожитої) електричної енергії на побутові потреби власників житлових приміщень та технічні цілі багатоквартирного житлового будинку погоджується з відповідним оператором системи розподілу;

замовником, управителем, об'єднанням співвласників багатоквартирного житлового будинку чи житлово-будівельним кооперативом забезпечено оформлення з оператором системи розподілу паспорта точки розподілу, укладення (у разі відсутності) договору про постачання електричної енергії постачальником універсальних послуг між замовником, управителем, об'єднанням співвласників багатоквартирного будинку чи житлово-будівельним кооперативом та оператором систем розподілу/постачальником універсальних послуг згідно з Правилами роздрібного ринку електричної енергії, затвердженими постановою НКРЕКП від 14 березня 2018 року № 312 (далі – ПРРЕЕ)

Для можливості укладення тимчасового договору споживача про надання послуг з розподілу електричної енергії на багатопверховий житловий будинок за адресою: вул. Михайла Максимовича, 24 з метою забезпечення електропостачання побутових потреб споживача необхідно виконати вищевикладені умови та надати пакет документів, визначений Інструкцією та Правилами роздрібного ринку електричної енергії (ПРРЕЕ). Також як було зазначено вище, станом на сьогодні, для тимчасового живлення Об'єкту використовується існуюча тимчасова КТП-9037. Отже, у разі виконання з боку Українсько-турецького товариства з обмеженою відповідальністю «УЗАЙ» вимог Інструкції, ПРРЕЕ та укладення тимчасового договору споживача про надання послуг з розподілу електричної енергії на багатоквартирний житловий будинок за адресою: вул. Михайла Максимовича, 24, підключення Об'єкту буде можливим з використанням тимчасової КТП-9037.

Начальник відділу з технічного
приєднання департаменту з розвитку
мереж та технічних приєднань



Ірина ТОЛПИГО

