

ТИПОВИЙ ДОГОВІР про спільне використання технологічних електричних мереж

м.Київ
(місце укладення)

№ 2/к

12.04.2025
(дата)

Фізична особа - Храпач Володимир Васильович, (далі - Основний споживач), _____,
(основний споживач)
що має приєднання до електричних мереж, на підставі Договору №003739/175779 від 22.06.2023 року з ПРИВАТНИМ АКЦІОНЕРНИМ ТОВАРИСТВОМ «ДТЕК КИЇВСЬКІ ЕЛЕКТРОМЕРЕЖІ» (далі – Виконавець послуг, ОСР),

та **Фізична особа - Харченко Андрій Олександрович**, (далі - Користувач),

(далі - Сторони), уклали цей договір про спільне використання технологічних мереж (далі - Договір) про таке.

1. Предмет Договору

1.1. Основний споживач зобов'язується забезпечити технічну можливість доставки електричної енергії необхідного обсягу та рівня потужності (із забезпеченням якості, надійності та безперервності) власними технологічними електричними мережами в точки приєднання електроустановок Користувача або інших суб'єктів господарювання, розподіл (передачу) електричної енергії яким забезпечує Користувач, а Користувач - своєчасно сплачувати вартість послуг Основного споживача з утримання технологічних електричних мереж спільного використання та інші послуги відповідно до умов цього Договору.

1.2. Доставка електричної енергії забезпечується відповідно до технічних умов нестандартного приєднання до електричних мереж електроустановок, видані 11.04.2025 року № (ідентифікатор) ТУ 0070971104251090120000001, який є додатком 1 до цього Договору, наданого Виконавцем послуг, ОСР, з обов'язковим зазначенням місць встановлення, типів, марки обладнання, довжини ліній, які задіяні в передачі електричної енергії. Виконавець послуг, ОСР, забезпечує доставку електричної енергії до межі балансової належності належних йому електричних мереж.

1.2.1. Доставка і використання електроенергії здійснюється з Основної адреси : м.Київ, вул.Козацька, 11Б

1.2.2. Доставляється і використовується Користувачем за адресою: м.Київ, вул.Козацька 9а,9б.

2. Обов'язки Основного споживача

2.1. Основний споживач зобов'язаний:

1) утримувати технологічні електричні мережі спільного використання у належному технічному стані, формувати електричну схему цих мереж відповідної пропускної здатності та забезпечувати технічну можливість для доставки електричної енергії до межі балансової належності електроустановок Користувача або інших суб'єктів господарювання, розподіл (передачу) електричної енергії яким забезпечує Користувач;

2) забезпечувати на межі балансової належності технологічних електричних мереж підтримання параметрів якості електричної енергії та узгодженого рівня надійності електропостачання відповідно до категорії струмоприймачів Користувача або інших суб'єктів господарювання, розподіл (передачу) електричної енергії яким забезпечує Користувач, згідно з Кодексом систем розподілу, затвердженим постановою НКРЕКП від 14 березня 2018 року N 310, та Кодексом системи передачі, затвердженим постановою НКРЕКП від 14 березня 2018 року N 309 (рівень надійності електропостачання відповідно до категорії струмоприймачів Користувача або інших

суб'єктів господарювання, передачу електричної енергії яким забезпечує Користувач, не може бути вищим, ніж існуюча категорія надійності електропостачання Основного споживача);

3) вищим, ніж існуюча категорія надійності електропостачання Основного споживача);

4) забезпечувати на межі балансової належності технологічних електричних мереж підтримання параметрів якості електричної енергії та узгодженого рівня надійності електропостачання відповідно до категорії струмоприймачів Користувача або інших суб'єктів господарювання, розподіл (передачу) електричної енергії яким забезпечує Користувач, згідно з Кодексом систем розподілу, затвердженим постановою НКРЕКП від 14 березня 2018 року N 310, та Кодексом системи передачі, затвердженим постановою НКРЕКП від 14 березня 2018 року N 309 (рівень надійності електропостачання відповідно до категорії струмоприймачів Користувача або інших суб'єктів господарювання, передачу електричної енергії яким забезпечує Користувач, не може бути вищим, ніж існуюча категорія надійності електропостачання Основного споживача);

5) забезпечувати виконання графіка попереджувальних ремонтів та обсягів робіт, визначених технологічними картами ремонту, збереження елементів обладнання, встановлених на території Основного споживача;

6) щомісяця до 25 дня розрахункового періоду надавати Користувачу рахунок на оплату послуг за спільне використання технологічних електричних мереж та два примірники Акта прийому-передачі наданих послуг;

7) щорічно до грудня надавати Користувачу два примірники довідки про обсяги переданої електричної енергії;

8) упродовж 3 робочих днів з дня переходу права власності (права господарського відання) на технологічні електричні мережі до іншої особи повідомити про це Користувача;

9) забезпечити безперешкодний доступ (за службовим посвідченням) відповідальних представників Користувача до власних електричних установок для проведення технічної перевірки, контролю за рівнем споживання електричної енергії;

10) забезпечити безперешкодний доступ (за службовим посвідченням) відповідальних представників Користувача для виконання Користувачем відключення або обмеження споживання електричної енергії субспоживачам відповідно до порядку, встановленого Правилами роздрібного ринку електричної енергії, затвердженими постановою НКРЕКП від 14 березня 2018 року N 312 (далі - Правила роздрібного ринку), або за обґрунтованою письмовою вимогою Користувача припиняти чи обмежувати обсяг передачі електричної енергії;

11) своєчасно вживати відповідні заходи для усунення виявлених порушень;

12) у разі розподілу (передачі) електричної енергії в електричні мережі інших суб'єктів господарювання забезпечити складення балансу електричної енергії у власних технологічних електричних мережах для проведення комерційних розрахунків;

13) оперативно повідомляти Користувача та інших суб'єктів господарювання, електроустановки яких приєднані до технологічних електричних мереж Основного споживача, про порушення, що пов'язані з перериванням електропостачання, їх причини і терміни/строки відновлення режиму електропостачання, про виведення в ремонт, а також введення в дію після ремонту технологічних електричних мереж, якими здійснюється розподіл (передача) електричної енергії;

14) за необхідності укласти договори про надання послуг з компенсації реактивної потужності споживача з іншими суб'єктами господарювання, приєднаними безпосередньо до технологічних електричних мереж Основного споживача, передачу електричної енергії яким забезпечує Користувач;

3. Права Основного споживача

3.1. Основний споживач має право:

- 1) на отримання від Користувача плати за спільне використання технологічних електричних мереж, визначеної відповідно до Методики обрахування плати за спільне використання технологічних електричних мереж, затвердженої постановою НКРЕ від 12 червня 2008 року N 691, зареєстрованої в Міністерстві юстиції України 08 серпня 2008 року за N 732/15423 (із змінами) (далі - Методика обрахування плати);
- 2) на доступ до розрахункових засобів та систем обліку електричної енергії, що розташовані на об'єктах Користувача або інших суб'єктів господарювання, розподіл (передачу) електричної енергії яким забезпечує Користувач, для зняття показів;
- 3) вимагати від Користувача або інших суб'єктів господарювання, розподіл (передачу) електричної енергії яким забезпечує Користувач, дотримання на належному рівні показників якості електричної енергії на межі балансового розподілу електромереж відповідно до умов цього Договору;
- 4) на припинення спільного використання технологічних електричних мереж Основного споживача у випадках та порядку, передбачених главою 6 цього Договору.

4. Обов'язки Користувача

4.1. Користувач зобов'язується:

- 1) здійснювати оплату за використання технологічних електричних мереж Основного споживача за розрахунковий період. Розрахунок плати за використання технологічних електричних мереж Основного споживача здійснюється згідно з Порядком обрахування плати за спільне використання технологічних електричних мереж, який є додатком 5 до цього Договору;
- 2) забезпечувати безперешкодний доступ уповноважених осіб Основного споживача до систем та засобів обліку і засобів контролю потужності та якості електричної енергії, а також для контролю встановлених режимів споживання електричної енергії.

5. Права Користувача

5.1. Користувач має право:

- 1) не сплачувати за використання технологічних електричних мереж за час перерви в електропостачанні, якщо перерва відбулася не з вини Користувача;
- 2) на отримання від Основного споживача інформації щодо якості електричної енергії, порядку визначення плати за використання технологічних електричних мереж Основного споживача, умов та режимів передачі електричної енергії;
- 3) на відшкодування згідно з законодавством України збитків, заподіяних унаслідок порушення його прав;
- 4) на доступ до електроустановок, розрахункових засобів та систем обліку електричної енергії, що розташовані на об'єктах Основного споживача і враховують обсяг електричної енергії, для зняття показів, та на перевірку схеми приєднання струмоприймачів Основного споживача, які беруть

участь у регулюванні навантаження в електромережі, а також на перевірку працездатності установлених у Основного споживача пристроїв протиаварійної автоматики та інших пристроїв, що забезпечують регулювання навантаження в енергосистемі.

6. Порядок обмеження та припинення спільного використання технологічних електричних мереж

6.1. Спільне використання технологічних електричних мереж може бути припинене або обмежене Основним споживачем:

1) без попередження у разі виникнення аварійних ситуацій в електроустановках Основного споживача на час, що не перевищує визначеного Правилами улаштування електроустановок, затвердженими наказом Міністерства енергетики та вугільної промисловості від 21 липня 2017 року N 476, для струмоприймачів відповідної категорії Користувача;

2) з повідомленням Користувача не пізніше ніж за 10 хвилин у разі перевищення Користувачем або іншими суб'єктами господарювання, розподіл (передачу) електричної енергії яким забезпечує Користувач, договірної граничної величини електричної потужності в години максимуму навантаження;

3) з повідомленням Користувача не пізніше ніж за 3 робочих дні у разі:

несплати Користувачем за використання технологічних електричних мереж Основного споживача у встановлений термін (строк) з дотриманням процедури, передбаченої Правилами роздрібного ринку;

використання технологічних електричних мереж Основного споживача Користувачем після закінчення строку цього Договору;

4) на виконання припису державних органів;

5) у разі відсутності резервного живлення - з повідомленням не пізніше ніж за 10 днів для проведення планових ремонтних робіт в електроустановках оператора системи, Основного споживача або для приєднання нових споживачів;

6) на вимогу оператора системи у зазначені в цій вимозі терміни (строки).

7. Порядок розрахунків за спільне використання технологічних електричних мереж

7.1. Розрахунковим вважається період з ___числа розрахункового місяця до такого самого числа наступного місяця.

7.2. Вартість послуг Основного споживача з утримання технологічних електричних мереж спільного використання визначається відповідно до Порядку обрахування плати за спільне використання технологічних електричних мереж.

7.3. Оплата Користувачем послуг з утримання технологічних електричних мереж спільного використання здійснюється платіжним дорученням на підставі виставленого Основним споживачем рахунка та оформленого Акта прийому-передачі наданих послуг у десятиденний строк з дати отримання рахунка.

8. Відповідальність Сторін

8.1. У разі погіршення передбачених умовами договору про постачання електричної енергії показників якості електричної енергії з вини Основного споживача останній відшкодовує Користувачу завдані збитки відповідно до вимог чинного законодавства.

8.2. Основний споживач мереж не несе відповідальності за порушення вимог пункту 8.1 цієї глави у разі порушення Користувачем вимог розділу 4 цього Договору.

8.3. Основний споживач не несе матеріальної відповідальності перед Користувачем за обмеження (припинення) розподілу (передачі) електричної енергії, яке викликане:

1) некваліфікованими діями персоналу Користувача або інших суб'єктів господарювання, розподіл (передача) електричної енергії яким забезпечує Користувач;

2) умовами обмеження або припинення постачання електричної енергії у випадках, передбачених Правилами роздрібного ринку;

3) автоматичним відключенням лінії живлення внаслідок пошкодження устаткування або дій Користувача, які викликали спрацювання автоматики за умови справності системи автоматичного відключення;

4) діями оператора системи.

8.4. У разі невиконання обґрунтованих вимог Користувача щодо відключення субспоживачів Основний споживач відшкодовує завдані ним збитки іншим суб'єктам відповідно до чинного законодавства.

8.5. На підставі складеного акта про пломбування Основний споживач відповідає за збереження розташованих на його об'єктах засобів обліку, які належать Користувачу або іншим суб'єктам господарювання, розподіл (передачу) електричної енергії яким забезпечує Користувач, а також за збереження відповідних пломб (відбитків їх тавр), установлених на розрахункових приладах обліку.

8.6. За внесення платежів, передбачених підпунктом 1 пункту 4.1 глави 4 цього Договору, з порушенням терміну (строку), визначеного додатком 5 до цього Договору, Користувач сплачує Основному споживачу пеню у розмірі $\underline{2}$ % за кожний день прострочення платежу, враховуючи день фактичної оплати. Сума пені зазначається у розрахунковому документі окремим рядком.

9. Обставини непереборної сили

9.1. Сторони не несуть відповідальності за повне або часткове невиконання своїх зобов'язань за цим Договором, якщо воно є результатом дії обставин непереборної сили. Термін (строк) виконання зобов'язань за цим Договором у такому разі відкладається на період дії обставин непереборної сили.

9.2. Сторона, для якої виконання зобов'язань стало неможливим внаслідок дії обставин непереборної сили, має письмово повідомити іншу Сторону про початок, тривалість та ймовірну дату припинення дії обставин непереборної сили.

9.3. Наявність обставин непереборної сили підтверджується відповідною довідкою, виданою Торгово-промисловою палатою України.

10. Відносини з оператором системи

10.1. Основний споживач зобов'язаний припинити надання послуг із спільного використання технологічних електричних мереж на вимогу оператора системи.

10.2. Сторони забезпечують доступ оператора системи до розрахункових засобів обліку електричної енергії Основного споживача та інших суб'єктів господарювання, електроустановки яких приєднані до технологічних електричних мереж Основного споживача, у терміни (строки), встановлені договорами про постачання електричної енергії, укладеними між оператором системи та Основним споживачем і між оператором системи та іншими суб'єктами господарювання, електроустановки яких приєднані до технологічних електричних мереж Основного споживача.

10.3. Основний споживач зобов'язаний не допускати безоблікове користування електричною енергією від технологічних електричних мереж Основного споживача, а також відшкодовувати збитки, завдані оператору системи, у разі виявлення безоблікового користування електричною енергією від технологічних електричних мереж Основного споживача.

11. Строк договору

11.1. Цей Договір укладається на строк до 20.12.2030, набирає чинності з дня його підписання та вважається продовженим на наступний календарний рік, якщо за місяць до закінчення цього строку одна із Сторін не повідомить іншу про відмову від цього Договору або його перегляд.

11.2. Договір може бути розірвано і в інший термін (строк) за ініціативою будь-якої із Сторін у порядку, встановленому чинним законодавством. У разі переходу права власності (права господарського відання) на технологічні електричні мережі до іншої особи цей Договір втрачає чинність з моменту набуття права власності (права господарського відання).

12. Інші умови

12.1. За наявності у Сторін суміжних електроустановок межа відповідальності за стан та обслуговування електроустановок визначається актом розмежування балансової належності електромереж та експлуатаційної відповідальності сторін.

12.2. Строки проведення ремонтних робіт в електромережах Основного споживача, під час яких електроустановки Користувача або інших суб'єктів господарювання, розподіл (передача) електричної енергії яким забезпечує Користувач, будуть відключені або буде знижена надійність електропостачання інших споживачів, доводяться до відома заінтересованих сторін письмовим повідомленням Основного споживача, узгодженим з оператором системи.

12.3. Усі суперечки, що впливають з цього Договору, вирішуються шляхом переговорів між Сторонами. У випадку, якщо їх неможливо вирішити шляхом переговорів між Сторонами, вони вирішуються в судовому порядку відповідно до чинного законодавства.

12.4. Додатки до цього Договору є його невід'ємними частинами.

12.5. Сторони зобов'язуються письмово повідомляти про зміну реквізитів (місцезнаходження, найменування, організаційно-правової форми, банківських реквізитів тощо) не пізніше ніж через 10 днів після настання таких змін.

12.6. Цей Договір укладений у двох примірниках, які мають однакову юридичну силу, один з них зберігається у Основного споживача, другий - у Користувача.

13. Місцезнаходження та банківські реквізити Сторін

Основний споживач:

Храпач Володимир Васильович

М.Запоріжжя, вул.Брюллова,5, кв.36

Паспорт СЮ 22862

Виданий Шевченківським РВ у м.Запоріжжі
УДМС України в Запорізькій області,
19.04.2016

Ідентифікаційний № 2105202753

тел.: 0936703236

Храпач В.В.

(підпис, П. І. Б.)

12.04.2024року

Користувач:

Харченко Андрій Олександрович

М.Запоріжжя, вул.Українська, 29, кв.201

Паспорт СА 701833

Виданий Жовтневим РВ УМВС України в
Запорізькій обл., 24.02.1998

Ідентифікаційний № 2668403919

тел.: _____

Харченко А.О.

(підпис, П. І. Б.)

12.04.2024року

ТЕХНІЧНІ УМОВИ НЕСТАНДАРТНОГО ПРИЄДНАННЯ до електричних мереж електроустановок

Дата видачі 11.04.2025

№ (ідентифікатор)

ТУ 0070971104251090120000001

Замовник

Храпач Володимир Васильович

1. Місце розташування об'єкта Замовника

вул. Козацька, 11-Б

(кад.номер 8000000000:79:142:0011)

Функціональне призначення об'єкта

Будівництво приватного будинку

Прогнозний рік уведення об'єкта в експлуатацію

2026

2. Існуюча дозволена (приєднана) потужність згідно з договором про розподіл електричної енергії (користування) електричною енергією 50 кВт (0,38 кВ):

I категорія 0 кВт;

II категорія 0 кВт;

III категорія 50 кВт;

3. Величина максимального розрахункового (прогнозного) навантаження з урахуванням існуючої дозволеної (приєднаної) потужності 250 кВт (0,38 кВ):

I категорія 0 кВт;

II категорія 0 кВт;

III категорія 250 кВт;

Встановлена потужність
електронагрівальних установок:

електроопалення

0 кВт;

електроплити

0 кВт;

гаряче водопостачання

0 кВт;

Графік уведення потужностей за роками:

Рік введення потужності	Величина максимального розрахункового (прогнозного) навантаження з урахуванням існуючої дозволеної (приєднаної) потужності, кВт	Категорія надійності електропостачання		
		I	II	III
2026	250	0	0	250

4. Джерело електропостачання
ПС:

Деміївка 110/10

ТП/РП:

4730

номер (опори, комірки)

5. Точка забезпечення потужності

РУ-10 кВ ТП4730

номер (опори або обладнання)

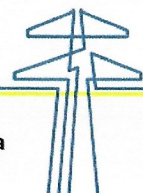
6. Точка приєднання

на відхідних клемах ввідного пристрою в ввідно-обліковому щиті

номер (опори або обладнання)

7. Розрахункове значення струму короткого замикання в точці приєднання електроустановки
Замовника або вихідні дані для його розрахунку: Розрахункові значення на шинах 10 кВ:

ПС	Ік.з макс (А)	Ік.з мін (А)
Деміївка 110/10	17386	14959
Університетська 110/10	11423	9982

8. Прогнозні межі балансової належності та експлуатаційної відповідальності встановлюються в точці приєднання електроустановки.
9. ЕІС-код площадки комерційного обліку: 62Z7846475525048
I. Вимоги до електроустановок Замовника
10. Для одержання потужності на об'єкті Замовника від точки приєднання до об'єкта Замовника необхідно виконати:


10.1. Вимоги до проектування та будівництва, реконструкції та/або технічного переоснащення електричних мереж внутрішнього електрозабезпечення електроустановок Замовника (у межах земельної ділянки Замовника) та технічного узгодження електроустановок Замовника та ОСР:

10.1.1. У ввідно-обліковому щиті, що обладнується оператором системи розподілу в місці зазначеному Замовником, обладнати вузол обліку.

10.1.2. Обладнати розподільчий щит об'єкту, живлення якого виконати по трифазному вводу від ввідно-облікового щита.

10.1.3. Передбачити влаштування повторного контуру заземлення ($R < 10 \text{ Ом}$).

10.2. Вимоги до електричних мереж резервного живлення, у тому числі виділення відповідного електрообладнання на окремі резервні лінії живлення для збереження електропостачання цього електрообладнання у разі виникнення дефіциту потужності в об'єднаній енергосистемі: не вимагається

10.3. Вимоги до безпеки електропостачання: у відповідності до чинних норм

10.4. Вимоги до компенсації реактивної потужності: не вимагається

10.5. Вимоги до ізоляції, захисту від перенапруги: не вимагається

10.6. Вимоги до електропостачання приладів та пристроїв, які використовуються для будівництва та реконструкції об'єктів електромереж: не вимагається

Додаткові технічні умови приєднання будівельних струмоприймачів, у разі необхідності, одержати: не вимагається

10.7. Рекомендації щодо використання типових проєктів електрозабезпечення електроустановок: не вимагається

10.8. Рекомендації щодо регулювання добового графіка навантаження: не вимагається

11. Додаткові вимоги та умови:

11.1. Установлення засобів вимірювальної техніки для контролю якості електричної енергії (заповнюється за згодою Замовника): не вимагається

11.2. Вимоги до автоматичного частотного розвантаження (АЧР), системної противарійної автоматики (СПА): не вимагається

11.3. Вимоги до релейного захисту й автоматики, компенсації струмів однофазного замикання в мережах з ізольованою нейтраллю тощо: не вимагається

11.4. Вимоги до телемеханіки та зв'язку: не вимагається

11.5. Специфічні вимоги щодо живлення електроустановок Замовника, які стосуються резервного живлення, допустимості паралельної роботи елементів електричної мережі: не вимагається

11.6. Вимоги щодо влаштування вузла комерційного обліку: Виконати умови «Рекомендацій з влаштування вузлів обліку електричної енергії ПРАТ «ДТЕК КИЇВСЬКІ ЕЛЕКТРОМЕРЕЖІ» з урахуванням розділу 1.5 ПУЕ, розділу V та розділу VI Кодексу комерційного обліку електричної енергії, затвердженого Постановою НКРЕ КП від 14.03.2018 №311, розділу 11 ДБН В.2.5.-23-2010 «Проектування електрообладнання об'єктів цивільного призначення».

II. Вимоги до електроустановок ОСП/ОСР

12. Для одержання потужності в точці приєднання проєктна документація від точки забезпечення потужності до точки приєднання має передбачати:

12.1. Заходи із створення потужності:

12.1.1. Вимоги до електромереж основного та резервного живлення:

12.1.1.1. Схема 10-0,4 кВ: Виконати переобладнання ТП4730 із заміною існуючих трансформаторів на трансформатори потужністю 2x1000 кВА. Тип трансформаторів вибрати з дотриманням вимог ДБН Б.2.2-12:2019 та ДБН В.2.5-23-2010. Обсяг та необхідність переобладнання РУ-10 кВ та РУ-0,4 кВ вирішити проєктом. Демонтовані матеріали здати на склад балансоутримувачу.

12.1.1.2. З виконання РП, ТП: При розробці проєкту врахувати "Типові вимоги по застосуванню єдиних стандартів по обладнанню, матеріалам та технологіям в електричних мережах ПРАТ «ДТЕК КИЇВСЬКІ ЕЛЕКТРОМЕРЕЖІ». ТП-10/0,4кВ. РУ-10 кВ передбачати з комплектами захисту від КЗ з передачею даних.

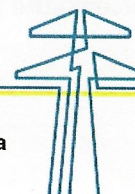
12.1.1.3. З організації експлуатації: вирішити

12.1.1.4. З обладнання комірок: не вимагається

12.1.2. Вимоги до релейного захисту й автоматики, компенсації струмів однофазного замикання в мережах з ізольованою нейтраллю тощо: Уставки релейного захисту розрахувати, у разі застосування сухих трансформаторів, передбачити їх захист від підвищення напруги

12.1.3. Вимоги до телемеханіки та зв'язку: не вимагається

12.1.4. Вимоги до ізоляції, захисту від перенапруги: вирішити проєктом



12.1.5 Вимоги чинних нормативно-технічних документів у частині забезпечення критеріїв видачі/споживання електричної потужності (мають містити обґрунтування включення таких вимог та посилання на відповідні чинні документи) при розробці проекту виконати умови ДБН.

12.2. Заходи з будівництва лінійної частини приєднання:

12.2.1. Вимоги до електромереж основного та резервного живлення:

Схема 10-0,4 кВ:

12.2.1.1. Обладнати ввідно-обліковий щит об'єкту (без приладу обліку) в місці зазначеному Замовником, електропостачання якого виконати КЛ-0,4 кВ (в землі) від РУ-0,4 кВ ТП4730, після переобладнання.

12.2.1.2. Існуючий ввід відключити та демонтувати.

12.2.1.2.3 виконання лінії електропередавання: марку кабелів визначити з урахуванням корозійної агресивності ґрунтів. Переріз кабелів визначити проектом, але прийняти не менше не вимагається

12.2.1.3. З обладнання комірок: не вимагається

12.2.2. Вимоги до релейного захисту й автоматики, компенсації струмів однофазного замикання в мережах з ізолюваною нейтраллю тощо: не вимагається

12.2.3. Вимоги до телемеханіки та зв'язку: не вимагається

12.2.4. Вимоги до ізоляції, захисту від перенапруги: не вимагається

12.2.5 Вимоги чинних нормативно-технічних документів у частині забезпечення критеріїв видачі/споживання електричної потужності (мають містити обґрунтування включення таких вимог та посилання на відповідні чинні документи) при розробці проекту виконати умови ДБН.

13. Найближча точка в існуючих мережах оператора системи розподілу, від якої відповідно до норм проектування може бути забезпечена потреба Замовника в заявленій потужності РУ-10 кВ ТП8885

Примітки:

1. Замовник має право письмово звернутися до органу виконавчої влади, що реалізує державну політику нагляду (контролю) в галузі електроенергетики, щодо технічної обґрунтованості вимог технічних умов на приєднання та отримати відповідний висновок.

2. Вимоги до оформлення проектно-кошторисної документації: при розробці проекту виконати умови ДСТУ Б А.2.4-4:2009.

3. До початку будівництва проект погодити з ПРАТ «ДТЕК КИЇВСЬКІ ЕЛЕКТРОМЕРЕЖІ» у встановленому порядку.

4. Проектно-кошторисна документація повинна бути виконана окремими розділами:

4.1. На електропостачання об'єкту від місця приєднання в бік існуючих мереж Власника.

4.2. На електропостачання об'єкту від місця приєднання до струмоприймачів Замовника.

5. Технічна характеристика ділянки електричної мережі наведена на схемі, що додається: у відповідності до виконавчої документації та схеми видачі потужності (сторінка 4)

6. Проектування лінійної частини приєднання передбачено ОСР «під ключ».

7. ТУ №0037390106231090130000001 від 01.06.2023 р. вважаються такими, що втратили чинність (Угода про розірвання від 11.04.2025).

8. Врахувати, що аналогічний обсяг робіт по п. 12.1.1.1 передбачено згідно ТУ № 0069772003251090120000001 від 20.03.2025 р. Розглянути можливість спільного виконання робіт.

Оператор системи розподілу:

Місцезнаходження:

04080 м. Київ, вул. Новокостянтинівська, 20

Код ЄДРПОУ 41946011, ПН 419460126541

Відповідальний представник:

Кінзельський Віктор Анатолійович

Контактний телефон: 207-96-23, 050-351-87-74

Керівник департаменту з розвитку мереж та технічних приєднань ПРАТ «ДТЕК КИЇВСЬКІ ЕЛЕКТРОМЕРЕЖІ»

І.Г. Толпиго

11.04.2025

Технічні умови набирають чинності після оплати Замовником вартості послуги з приєднання згідно з умовами договору про приєднання.

Вх. № 983765565/203981

Виконавець: Пахомова

